

Inwazyjne gatunki obce to rośliny, zwierzęta, patogeny i inne organizmy, które nie są rodzime dla ekosystemów i mogą powodować szkody w środowisku lub gospodarce, lub też negatywnie oddziaływać na zdrowie człowieka. W szczególności inwazyjne gatunki obce oddziałują negatywnie na **różnorodność biologiczną**, w tym na zmniejszenie populacji lub eliminowanie gatunków rodzimych, poprzez **konkurencję pokarmową, drapieżnictwo lub przekazywanie patogenów oraz zakłócanie funkcjonowania ekosystemów**. Inwazyjne gatunki obce sprowadzone lub rozprzestrzenione poza swoimi naturalnymi siedliskami, oddziałują na rodzimą różnorodność biologiczną prawie wszystkich ekosystemów ziemi i stanowią jedno z największych zagrożeń dla tej różnorodności. **Od XVII wieku** inwazyjne gatunki obce **przyczyniły się do wyginięcia prawie 40% gatunków zwierząt**, dla których przyczyna wyginięcia jest znana.

Problem inwazyjnych gatunków obcych stale narasta, głównie z **powodu rozwoju globalnego handlu, transportu i turystyki**, co może ułatwiać wprowadzanie i rozprzestrzenianie się gatunków obcych w środowisku. Jeżeli dla danego gatunku nowe środowisko jest wystarczająco podobne do rodzimego, gatunek ten może przetrwać i rozmnażać się. Nie napotykając naturalnych wrogów lub innych ograniczeń gatunek może stać się inwazyjny: zwiększać obszar swojego występowania i wypierać gatunki rodzime. Proces ten wpływa na **wzrost kosztów społeczno-ekonomicznych, zdrowotnych i ekologicznych na całym świecie**. Inwazyjne gatunki obce zwiększają biedę i stanowią zagrożenie dla rozwoju, poprzez swój wpływ na różne dziedziny gospodarki, jak: rolnictwo, leśnictwo, rybołówstwo, ale też na ekosystemy naturalne, które stanowią istotną podstawę wyżywienia w krajach rozwijających się. Szkody te zwiększają się dodatkowo na skutek zmian klimatu, zanieczyszczenia środowiska, utraty siedlisk i przekształceń środowiska przez człowieka.

Wiele krajów zмага się z niezwykle złożonym i kosztownym problemem inwazyjnych gatunków obcych. Na przykład **roczne szkody w środowisku** spowodowane przez gatunki obce w Stanach Zjednoczonych, Brazylii, Południowej Afryce, Wielkiej Brytanii, Indiach oraz Australii oceniono na **ok. 100 miliardów dolarów amerykańskich**. Zajęcie się tym problemem jest sprawą pilną, nie tylko ze względu na rosnące koszty, ale również ze względu na często nieodwracalny wpływ na środowisko.

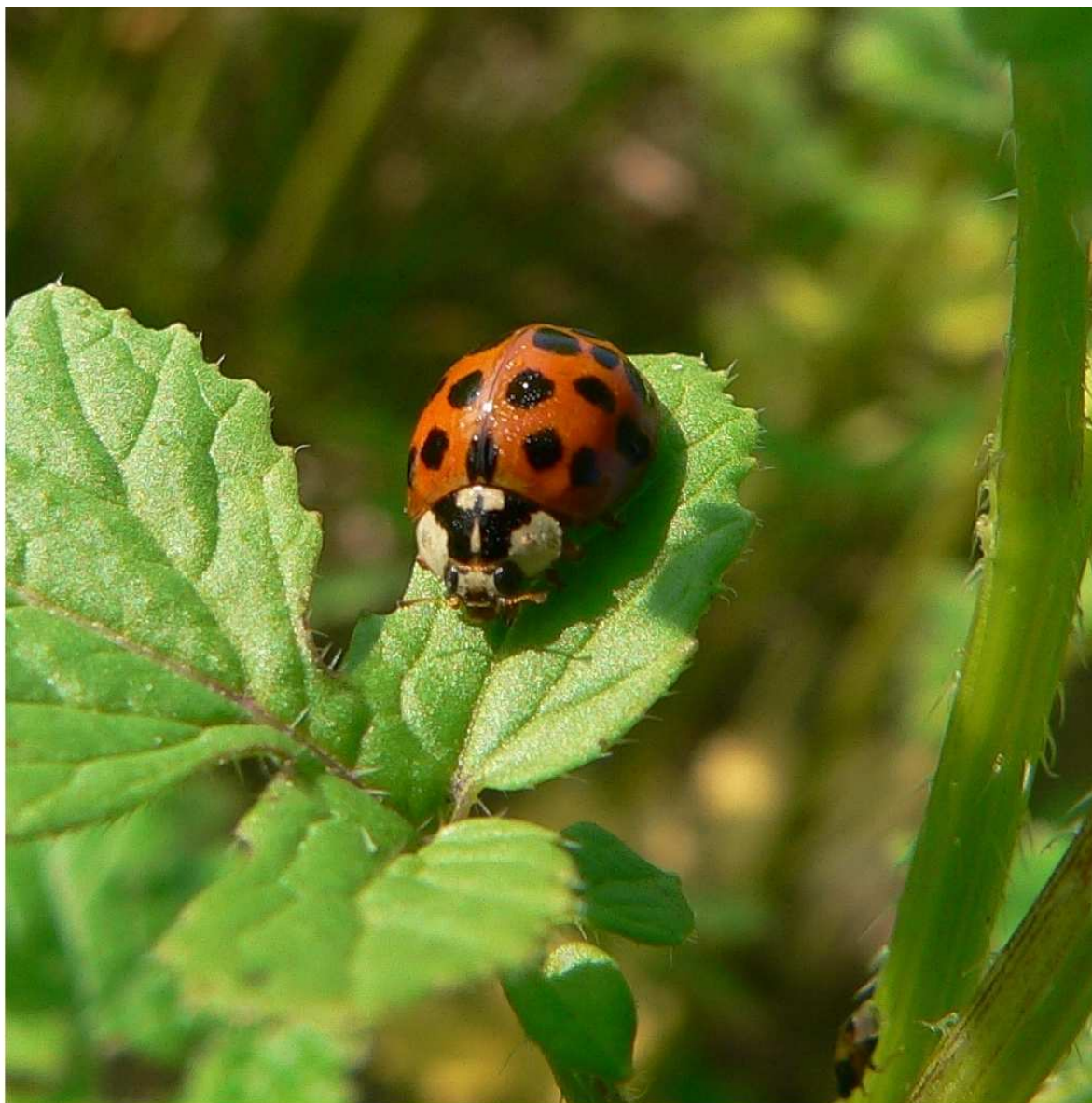
Gatunki mogą „podróżować” różnymi środkami transportu wodnego, lądowego lub powietrznego, przenosząc się wraz z pojazdem lub jego ładunkiem do różnych zakątków kuli ziemskiej. Jednym z najbardziej rozpowszechnionych sposobów przemieszczania się morskich gatunków obcych są **wody balastowe statków** oraz zanieczyszczone zewnętrzne części ich kadłubów. Próbka wody pobrana z wód balastowych zawiera przeciętnie kilkaset żywych gatunków. Gatunki obce przedostają się do środowiska również poprzez zamierzone lub przypadkowe **wypuszczenie do środowiska zwierząt i roślin hodowanych w domu lub w przydomowych ogródkach**. Gady, płazy, ryby akwariowe oraz rośliny wyrzucane do stawów lub spuszczone do kanalizacji łatwo przedostają się do ekosystemów wodnych. Oprócz nieświadomego transportu gatunków obcych przez osoby podróżujące, często turyści przywożą „**pamiątki**” - w formie egzotycznych roślin i zwierząt, lub świeże owoce i warzywa wraz z mikroorganizmami i owadami. Wiele organizmów transportowanych jest wraz z drewnem lub produktami z drewna. Szereg gatunków wykorzystywanych w **leśnictwie i rolnictwie** świadomie zostało sprowadzonych przez człowieka w celu zwiększenia produkcji i konkurencyjności na rynku (np. dąb czerwony, lucerna siewna) lub zostało posadzonych jako rośliny ozdobne w ogrodach i parkach (np. klon jesionolistny, nawłóć kanadyjska). Inwazyjnymi gatunkami obcymi mogą stać się też organizmy sprowadzane w celu walki ze szkodnikami lub organizmy towarzyszące gatunkom hodowanym w formie akwakultury.

Przykłady inwazyjnych gatunków obcych

Anoplophora glabripennis - gatunek rodzimy dla wschodniej Azji; został zawleczony do Ameryki Północnej wraz z drewnianymi opakowaniami towarów. Brak naturalnych wrogów na tym kontynencie spowodował szerokie rozprzestrzenienie się owada. Gatunek ten atakuje klony, topole, wierzby, jesiony i inne drzewa, żywiąc się ich liśćmi i gałęziami, powodując obumarcie drzewa w ciągu 3-5 lat. Do tej pory spowodował on szkody o wartości dwóch bilionów dolarów amerykańskich. Gatunek ten został wybrany przez Sekretariat Konwencji o różnorodności biologicznej jako logo Międzynarodowego Dnia Różnorodności Biologicznej w 2009 r.



Biedronka azjatycka (arlekin, harlekin) *Harmonia axyridis* - gatunek rodzimy w Azji; był wykorzystywany na całym świecie do biologicznej walki z mszycami. W ciągu ostatnich 20 lat rozprzestrzenił się w obu Amerykach i Europie, wypierając rodzime biedronki. Stał się również uciążliwy dla człowieka, szukając schronienia na zimną porę roku w ścianach budynków i materiałach izolacyjnych. Został także uznany za szkodnika w winnicach na środkowym zachodzie Stanów Zjednoczonych.



Bożodrzew gruczołowaty (ajlant wyniosły) *Ailanthus altissima* – roślina niezwykle konkurencyjna: produkująca do 350 tys. nasion rocznie, bardzo szybko rosnąca, zagłuszająca inne rośliny rosnące w pobliżu, a nawet produkująca specjalne toksyny uniemożliwiające ich rozwój. Jej system korzeniowy jest tak silny, że powodować może zniszczenia fundamentów i kanałów ściekowych. Ze względu na atrakcyjny wygląd jest jednak chętnie sadzona w ogrodach i parkach.



Informacje umieszczone w artykule, odnoszące się do inwazji gatunków obcych pochodzą ze strony: <http://www.cbd.int/idb/2009/>

Opracowały:

Ministerstwo Środowiska, Departament Ochrony Przyrody – Bożena Haczek

Generalna Dyrekcja Ochrony Środowiska, Departament Ochrony Przyrody – Ewa Pisarczyk