

# Dokumentacja Planu Zadań Ochronnych

## obszaru specjalnej ochrony ptaków Dolina Kostrzynia PLB140009

### w województwie mazowieckim

Wykonawca:



**Biuro Urządzania Lasu i Geodezji Leśnej**  
**Oddział w Warszawie**  
**Sękocin Stary ul. Leśników 21**  
**05-090 Raszyn**

## Spis treści

1	Etap wstępny pracy nad Planem .....	4
1.1	Informacje ogólne .....	4
1.2	Ustalenie terenu objętego Planem .....	5
1.3	Mapa obszaru Natura 2000 .....	5
1.4	Opis założeń do sporządzenia Planu .....	5
1.5	Ustalenie przedmiotów ochrony objętych Planem .....	12
1.6	Opis procesu komunikacji z różnymi grupami interesu .....	15
1.7	Kluczowe instytucje/osoby dla obszaru i zakres ich odpowiedzialności .....	19
1.8	Zespół Lokalnej Współpracy .....	24
2	Etap II Opracowanie projektu Planu .....	27
	Moduł A .....	27
2.1	Informacja o obszarze i przedmiotach ochrony .....	27
2.2	Ogólna charakterystyka obszaru .....	36
2.3	Struktura własności i użytkowania gruntów .....	42
2.4	Zagospodarowanie terenu i działalność człowieka .....	42
2.5	Istniejące i projektowane plany/programy/projekty dotyczące zagospodarowania przestrzennego .....	43
2.6	Informacja o przedmiotach ochrony objętych Planem wraz z zakresem prac terenowych – dane zweryfikowane .....	49
2.7	Gatunki zwierząt i ich siedliska występujące na terenie obszaru .....	52
	Moduł B .....	60
3	Stan ochrony przedmiotów ochrony objętych Planem .....	60
4	Analiza zagrożeń .....	65
5	Cele działań ochronnych .....	67
	Moduł C .....	70

6	Ustalenie działań ochronnych.....	70
7	Ustalenie działań w zakresie monitoringu stanu ochrony przedmiotów ochrony.....	85
8	Wskazania do dokumentów planistycznych.....	93
9	Przesłanki sporządzenia planu ochrony.....	95
10	Projekt weryfikacji SDF obszaru i jego granic.....	96
11	Zestawienie uwag i wniosków – zgłoszonych na spotkaniach ZLW.....	98
12	Literatura.....	102
13	Wykaz załączników.....	103



## 1 Etap wstępny pracy nad Planem

### 1.1 Informacje ogólne

<b>Nazwa obszaru</b>	Dolina Kostrzynia
<b>Kod obszaru</b>	PLB140009
<b>Opis granic obszaru</b>	Załącznik nr 1. Współrzędne geograficzne punktów załamania granic obszaru specjalnej ochrony ptaków Dolina Kostrzynia PLB140009 (układ PUWG 1992)
<b>SDF</b>	Załącznik nr 2. Aktualny SDF obszaru
<b>Położenie</b>	Województwo mazowieckie, - powiat miński, gmina Mrozy, - powiat siedlecki, gminy: Kotuń, Skórzec, Wodynie, - powiat węgrowski, gmina Grębków.
<b>Powierzchnia obszaru (w ha)</b>	14 376.1
<b>Status prawny</b>	Obszar wyznaczony rozporządzeniem Ministra Środowiska z dnia 12 stycznia 2011 r. w sprawie obszarów specjalnej ochrony ptaków (Dz. U. Nr 25, poz. 133, ze zm.), które poprzedzone było rozporządzeniem Ministra Środowiska z dnia 21 lipca 2004 r. w sprawie obszarów specjalnej ochrony ptaków Natura 2000 (Dz. U. Nr 229, poz. 2313; z 2007 r. Nr 179, poz. 1275 oraz z 2008 r. Nr 198, poz. 1226). Sklasyfikowany jako obszar specjalnej ochrony w 2007 r.
<b>Termin przystąpienia do sporządzenia Planu</b>	05-12-2012
<b>Termin zatwierdzenia Planu</b>	
<b>Koordynator Planu</b>	Maciej Szczygielski, Maciej.Szczygielski@warszawa.buligl.pl, tel. (+48 25) 644 00 52, +48 668 464 247
<b>Planista Regionalny</b>	Joanna Szczepanik, joanna.szczepanik.warszawa@rdos.gov.pl, tel. (+48 22) 556 56 67
<b>Sprawujący nadzór</b>	Regionalna Dyrekcja Ochrony Środowiska w Warszawie, ul. H. Sienkiewicza 3, 00-015 Warszawa

## 1.2 Ustalenie terenu objętego Planem

L.p.	Nazwa krajowej formy ochrony przyrody lub nadleśnictwa, pokrywającej/go się z obszarem, która/e może powodować wyłączenie części terenu ze sporządzania Planu	Dokument planistyczny	Uzasadnienie wyłączenia części terenu ze sporządzania PZO	Powierzchnia krajowej formy ochrony przyrody lub nadleśnictwa pokrywająca się z obszarem [ha]

Teren objęty PZO: cały obszar Natura 2000

## 1.3 Mapa obszaru Natura 2000

Załącznik nr 3. Mapa obszaru specjalnej ochrony ptaków Dolina Kostrzynia PLB140009 w skali 1:25000.

## 1.4 Opis założeń do sporządzenia Planu

### Opis obszaru specjalnej ochrony ptaków Dolina Kostrzynia PLB140009

Obszar wyznaczony rozporządzeniem Ministra Środowiska z dnia 12 stycznia 2011 r. w sprawie obszarów specjalnej ochrony ptaków (Dz. U. Nr 25, poz. 133, ze zm.), które poprzedzone było rozporządzeniem Ministra Środowiska z dnia 21 lipca 2004 r. w sprawie obszarów specjalnej ochrony ptaków Natura 2000 (Dz. U. Nr 229, poz. 2313; z 2007 r. Nr 179, poz. 1275 oraz z 2008 r. Nr 198, poz. 1226). Pierwotnie sklasyfikowany jako obszar specjalnej ochrony ptaków na mocy rozporządzenia Ministra Środowiska z dnia 5 września 2007 r. zmieniającego rozporządzenie w sprawie obszarów specjalnej ochrony ptaków Natura 2000 (Dz. U. Nr 179, poz. 1275).

Obszar położony jest na terenie województwa mazowieckiego, w powiatach:

- mińskim, gm. Mrozy,
- siedleckim, gm.: Kotuń, Skórzec, Wodynie,
- węgrowskim, gm. Grębków.

Obszar specjalnej ochrony ptaków Dolina Kostrzynia jest terenem chroniącym rzadkie i zagrożone w skali europejskiej gatunki ptaków, które znajdują tu optymalne siedliska bytowania, rozrodu i żerowania. Zajmuje ponad 14 tys. ha, a o jego charakterze decydują przede wszystkim trwałe użytki zielone położone w dolinie rzecznej, dominujące na tym terenie. Ponadto istotny udział mają lasy zarządzane przez Nadleśnictwa Mińsk i Siedlce. Zgodnie ze Standardowym Formularzem Danych (SDF) dla obszaru Natura 2000, tereny rolnicze zajmują ok. 75%, lasy – 23%, a wody śródlądowe – 2% powierzchni obszaru.

Obszar Natura 2000 Dolina Kostrzynia obejmuje dolinę rzeki Kostrzyń wraz z łąkami, mokradłami i kompleksami stawów rybnych oraz otaczające ją lasy łęgowe, olsy i zespoły zarośli. System cieków tworzy rzeka Kostrzyń oraz jej dopływy: Witówka, Witówka II (Trytwa) – dopływ Witówki, Witkówka (Kałuska), Gawroniec, Świdnica i Trybówka. Jest to obszar o dominujących funkcjach rolniczych z największym udziałem ekstensywnie użytkowanych łąk i pastwisk. Lasy rozlokowane są przede wszystkim w trzech stosunkowo rozległych kompleksach, w których ustanowiono dwa rezerваты przyrody: Florianów i Rogoźnica. Cenne są również lasy łęgowe i olsy porzeczkowe występujące wzdłuż cieków. O walorach przyrodniczych ostoi decydują ponadto trzy kompleksy stawów rybnych: Słuchocin-Gałki, Rudka i Szostek – istotne miejsce występowania szeregu gatunków ptaków łęgowych i migrujących.

Najbliżej znajdujące się miasta to Siedlce, Mińsk Mazowiecki i Kałuszyn; obszar przecina droga krajowa nr 2 oraz linia kolejowa nr 2 relacji Warszawa-Terespol.

### **Gatunki ptaków stanowiące przedmiot ochrony obszaru**

Zgodnie ze Standardowym Formularzem Danych, przedmiotami ochrony obszaru specjalnej ochrony ptaków Dolina Kostrzynia są następujące gatunki ptaków, dla których ochrony wyznaczono ww. obszar Natura 2000:

1. Zielonka *Porzana parva* – ocena ogólna „C”, liczebność 7-17
2. Derkacz *Crex crex* – ocena ogólna „C”, liczebność 340-400
3. Rybitwa czarna *Chlidonias niger* – ocena ogólna „C”, liczebność 40-50
4. Podróżniczek *Luscinia svecica* – ocena ogólna „C”, liczebność 8
5. Dziwonica *Carpodacus erythrinus* – ocena ogólna „C”, liczebność 114-150

Najnowsza wiedza o gatunkach wymienionych w SDF-ie obszaru pochodzi przede wszystkim z opracowania „Inwentaryzacja ptaków i zagrożeń w granicach Obszaru Specjalnej Ochrony Natura 2000 Dolina Kostrzynia PLB 140009 w roku 2010” (EKOS Henryk Kot, 2010). Jest to aktualne opracowanie zawierające wyniki inwentaryzacji ptaków przeprowadzonej w 2010 r. Dane gromadzone były na terenie całego obszaru Natura 2000.

Weryfikacja listy gatunków kwalifikujących się do uznania za przedmiot ochrony obszaru oraz ocena stanu ochrony przedmiotów ochrony przeprowadzana jest w trakcie procesu sporządzania planu zadań ochronnych.

### **Plan zadań ochronnych**

Plan zadań ochronnych obszaru Natura 2000 jest aktem prawa miejscowego, ustanawianym w formie zarządzenia właściwego miejscowo regionalnego dyrektora ochrony środowiska na okres 10 lat, który tworzy ramy prawne do działania dla wszystkich podmiotów prowadzących działalność w obrębie siedlisk gatunków, dla których ochrony wyznaczono obszar Natura 2000. Struktura i zawartość takiego planu jest ściśle określona treścią ustawy z dnia 16 kwietnia 2004 r. o ochronie przyrody i obejmuje:

- 1) opis granic obszaru i mapę obszaru Natura 2000;
- 2) identyfikację istniejących i potencjalnych zagrożeń dla zachowania właściwego stanu ochrony gatunków ptaków i ich siedlisk będących przedmiotami ochrony;
- 3) cele działań ochronnych;
- 4) określenie działań ochronnych ze wskazaniem podmiotów odpowiedzialnych za ich wykonanie i obszarów ich wdrażania, w tym w szczególności działań dotyczących:
  - a) ochrony czynnej gatunków ptaków i ich siedlisk,
  - b) monitoringu stanu przedmiotów ochrony oraz monitoringu realizacji celów,
  - c) uzupełnienia stanu wiedzy o przedmiotach ochrony i uwarunkowaniach ich ochrony;
- 5) wskazania do zmian w istniejących studiach uwarunkowań i kierunkach zagospodarowania przestrzennego gmin, miejscowych planach zagospodarowania przestrzennego, planach zagospodarowania przestrzennego województw dotyczące eliminacji lub ograniczenia

zagrożeń wewnętrznych lub zewnętrznych, jeżeli są niezbędne dla utrzymania lub odtworzenia właściwego stanu ochrony gatunków ptaków i ich siedlisk, dla których ochrony wyznaczono obszar Natura 2000;

6) wskazanie terminu sporządzenia, w razie potrzeby, planu ochrony dla części lub całości obszaru.

Projekt planu zadań ochronnych dla obszaru Natura 2000 sporządzany jest w szczególności na podstawie:

- art. 28 ustawy z dnia 16 kwietnia 2004 r. o ochronie przyrody (Dz. U. z 2013 r., poz. 627, 628 i 842),
- rozporządzenia Ministra Środowiska z dnia 17 lutego 2010 r. w sprawie sporządzania projektu planu zadań ochronnych dla obszaru Natura 2000 (Dz. U. z 2010 r. Nr 34, poz. 186, ze zm.),
- art. 39-43 ustawy z dnia 3 października 2008 r. o udostępnianiu informacji o środowisku i jego ochronie, udziale społeczeństwa w ochronie środowiska oraz o ocenach oddziaływania na środowisko (Dz. U. z 2008 r. Nr 199, poz. 1227, z późn. zm.).

Podstawowym celem opracowania projektu Planu jest jak najszybsze rozpoczęcie działań niezbędnych dla skutecznej ochrony obszaru Natura 2000, czyli zapewnienie, że gatunki ptaków i ich siedliska, dla ochrony których wyznaczono obszar, nie zostaną utracone. W tym celu konieczne jest:

- zebranie, zweryfikowanie, przeanalizowanie i wykorzystanie istniejących informacji o obszarze Natura 2000,
- ustalenie jakiej wiedzy i informacji brakuje, następnie zaplanowanie i zorganizowanie jej uzupełnienia,
- uzgodnienie realizacji działań ochronnych, które trzeba jak najszybciej podjąć,
- rozstrzygnięcie, czy i kiedy należy dla obszaru lub jego części opracować plan ochrony.

Ochrona obszaru specjalnej ochrony ptaków Dolina Kostrzynia PLB140009 będzie skuteczna przede wszystkim wówczas, jeżeli będzie oparta na „wspólnym zrozumieniu” potrzeb i uwarunkowań ochrony obszaru przez ludzi z tym obszarem związanym. Dlatego w procesie sporządzania projektu Planu za kluczowe należy uznać zbudowanie takiego zrozumienia. Służy temu transparentność i uspołecznienie procesu planistycznego. Stąd też utworzona została specjalna grupa zainteresowanych osób i podmiotów (w ramach Zespołu Lokalnej Współpracy) wypracowujących w trakcie cyklu spotkań dyskusyjnych praktyczne założenia do sporządzanego projektu Planu. Zorganizowane zostały spotkania dyskusyjne z udziałem zainteresowanych osób i podmiotów prowadzących działalność w obrębie siedlisk



gatunków ptaków, dla których ochrony wyznaczono obszar specjalnej ochrony ptaków Dolina Kostrzyna PLB140009.

Ustalenia planu zadań ochronnych mogą w sposób bezpośredni oddziaływać na:

- organy administracji leśnej,
- organy administracji samorządowej i terenowe organy administracji rządowej,
- właścicieli i użytkowników gruntów rolnych, leśnych, wód oraz właścicieli nieruchomości, w obrębie lub w sąsiedztwie których występują przedmioty ochrony obszaru Natura 2000,
- przedsiębiorców, którzy prowadzą działalność w obszarze Natura 2000.

Ponadto ustalenia planu zadań ochronnych będą uwzględnione w różnych obowiązujących dokumentach planistycznych, których opracowanie i ustanowienie pozostaje w kompetencjach organów władzy publicznej, np.: studiów uwarunkowań i kierunków zagospodarowania przestrzennego gmin, miejscowych planów zagospodarowania przestrzennego, planów urządzenia lasu.

### **Opis procesu sporządzania planu zadań ochronnych**

Proces planistyczny prowadzący do sporządzania projektu planu zadań ochronnych składa się z następujących etapów:

**Etap I** – wstępny, ma na celu przygotowanie do uruchomienia prac nad projektem Planu, w tym utworzenie Zespołu Lokalnej Współpracy, i obejmuje następujący zakres prac koniecznych:

- a) weryfikację terenu objętego projektem planu,
- b) ustalenie przedmiotów ochrony objętych projektem planu,
- c) opracowanie opisu założeń do sporządzania projektu planu,
- d) organizację procesu komunikacji z różnymi grupami interesu,
- e) utworzenie Zespołu Lokalnej Współpracy (ZLW).

**Etap II** – opracowanie projektu Planu ma na celu wdrożenie procesu planistycznego podzielonego na trzy moduły, które obejmują następujący zakres prac koniecznych:

#### **Moduł A**



- a) wykonanie opisu granic obszaru Natura 2000,
- b) zgromadzenie dostępnych informacji o obszarze i przedmiotach ochrony,
- c) weryfikacja i uzupełnienie zgromadzonej informacji;

#### **Moduł B**

- a) ocenę stanu ochrony przedmiotów ochrony,
- b) identyfikację i analizę zagrożeń,
- c) ustalenie celów zadań ochronnych;

#### **Moduł C**

- a) ustalenie działań ochronnych,
- b) ustalenie potrzeby sporządzenia planu ochrony,
- c) ustalenie i opracowanie wskazań do dokumentów planistycznych,
- d) opracowanie projektu zarządzenia i dokumentacji Planu,
- e) zestawienie potrzeb weryfikacji SDF obszaru i jego granic.

#### **Etap III** - opiniowanie i weryfikacja projektu Planu

Z postępowaniem można zapoznawać się na bieżąco za pośrednictwem strony internetowej „Platforma Informacyjno-Komunikacyjna” <http://pzo.gdos.gov.pl/> oraz BIP Regionalnej Dyrekcji Ochrony Środowiska w Warszawie. Przez cały okres sporządzania planu zadań ochronnych istniała możliwość zgłaszania uwag i wniosków do planu. Uwagi i wnioski mogły być zgłaszane pocztą tradycyjną, drogą elektroniczną (bez konieczności opatrywania ich bezpiecznym podpisem elektronicznym) oraz ustnie do protokołu podczas spotkań dyskusyjnych. Uwagi i wnioski mogły być składane do koordynatora planu na adres:

Maciej Szczygielski

Biuro Urządzania Lasu i Geodezji Leśnej Oddział w Warszawie

Wydział Produkcyny Siedlce

ul. 10 lutego 22

08-110 Siedlce

e-mail: [pzo.dolinakostrzynia@wp.pl](mailto:pzo.dolinakostrzynia@wp.pl)



## 1.5 Ustalenie przedmiotów ochrony objętych Planem

Lp.	Kod	Nazwa polska	Nazwa łacińska	% pokrycia	Pop. osiadl.	Pop. rozrodcza	Pop. przemieszczająca się	Pop. zimująca	Ocena pop.	Ocena st. zach.	Ocena izol.	Ocena ogólna	Opinia dot. wpisu
Z1	A120	zielonka	<i>Porzana parva</i>			7 (2010 r.)			C	C	C	C	Dane uzyskane podczas inwentaryzacji w 2010 r. Wpis w SDF bez zmian. Liczebność gatunku spadła w ostatnich latach do poziomu 0,58% populacji krajowej (z 14 do 7 par). Podobna tendencja zarysowała się w sąsiedniej Dolinie Liwca. Istnieje potrzeba podjęcia działań w celu zachowania siedliska gatunku oraz monitoringu liczebności.
Z2	A122	derkacz	<i>Crex crex</i>			340-400 (2010 r.)			C	C	C	C	Dane uzyskane podczas inwentaryzacji w 2010 r.* Z uwagi na dobry stan zachowania siedlisk, korzystne warunki występowania gatunku i perspektywy ochrony, proponuje się zmienić ocenę stanu zachowania oraz ocenę ogólną z C na B.
Z3	A197	rybitwa czarna	<i>Chlidonias niger</i>			0 (2010 r.)			C	C	C	C	Wpis w SDF: 40-50 par. W trakcie inwentaryzacji w roku 2010 gatunku nie stwierdzono. Niezbędne jest dokonanie oceny stanu zachowania siedliska gatunku oraz stały monitoring występowania. Możliwe jest ponowne przystąpienie rybitwy czarnej do łęgów, zwłaszcza przy podjęciu ukierunkowanych działań ochronnych. Wpis w SDF, odnośnie do liczebności gatunku, proponuje się zmienić na 0-50

Lp.	Kod	Nazwa polska	Nazwa łacińska	% pokrycia	Pop. osiadł.	Pop. rozrodcza	Pop. przemieszczająca się	Pop. zimująca	Ocena pop.	Ocena st. zach.	Ocena izol.	Ocena ogólna	Opinia dot. wpisu	
													par.**	
<b>Z4</b>	A272	podróźni czek	<i>Luscinia svecica</i>			8 (2010 r.)				C	C	C	C	Dane uzyskane podczas inwentaryzacji w 2010 r. Liczebność stanowi 0,62% populacji krajowej, przy wzrostowym trendzie. Z uwagi na dobry stan zachowania siedlisk, korzystne warunki występowania gatunku i perspektywy ochrony, proponuje się zmienić ocenę stanu zachowania oraz ocenę ogólną z C na B.
<b>Z5</b>	A371	dziwonia	<i>Carpodacus erythrinus</i>			114-150 (2010 r.)				C	C	C	C	Dane uzyskane podczas inwentaryzacji w 2010 r. Z uwagi na dobry stan zachowania siedlisk, korzystne warunki występowania gatunku i perspektywy ochrony, proponuje się zmienić ocenę stanu zachowania oraz ocenę ogólną z C na B.

\*Derkacz – inwentaryzacja ptaków stanowiąca podstawę do sporządzenia niniejszego planu została przeprowadzona w roku 2010. Rok ten cechował się szczególnymi warunkami wilgotnościowymi (powodzie), co mogło mieć wpływ na uzyskane wyniki. W przypadku derkacza, będącego gatunkiem związanym z siedliskami wilgotnymi (łąki i pastwiska), mógł on – w zależności od lokalnych uwarunkowań – skorzystać na poprawie warunków wodnych, zwłaszcza w miejscach zmeliorowanych i osuszonych, co zaowocowało okresowym zwiększeniem liczebności. Fakt ten należy mieć na uwadze i uwzględnić podczas wnioskowania na temat trendu liczebności gatunku w obszarze.

\*\*Rybitwa czarna – w trakcie inwentaryzacji przeprowadzonej w roku 2010 stwierdzono, że gatunek ustąpił z obszaru, gdzie wcześniej gniazdował w liczbie 40-50 par. Niewykluczone, że przyczynę stanowią tendencje, które należy rozpatrywać szerszej skali – w ostatnim czasie gatunek przestał gniazdować również w sąsiedniej dolinie Liwca, a ponadto rybitwa czarna wykazuje spadkowy trend liczebności w skali gatunku (BirdLife International). Może być to również spowodowane zmianą warunków lokalnych w miejscu występowania kolonii. Z informacji zgromadzonych w trakcie sporządzania planu wynika, że rybitwa czarna nie gniazdowała w obszarze także w latach 2011-2012. W związku z powyższym, gatunek nie spełnia „matematycznego” kryterium uznania go za przedmiot ochrony. Niemniej jednak należy mieć na względzie, że ptak ten jest silnie zależny od specyficznego typu siedliska (pływające kożuchy roślinności) i w sytuacji, jeżeli siedlisko takie zostanie lokalnie zubożone lub ptaki znajdą w innym miejscu bardziej odpowiednie warunki, mogą zmienić miejsce założenia kolonii. Z uwagi na efemeryczność gniazdowania i możliwość podejmowania w danym miejscu lęgów nie w każdym roku, gatunek należy pozostawić jako przedmiot ochrony, przyjmując liczebność w obszarze 0-50 par (górną granicę należy traktować jako wartość „możliwą do osiągnięcia” w warunkach obszaru), przy założeniu prowadzenia stałego monitoringu stanu siedliska i występowania rybitwy w obszarze.



## 1.6 Opis procesu komunikacji z różnymi grupami interesu.

Działając na podstawie § 2 pkt 3 Rozporządzenia Ministra Środowiska z dnia 17 lutego 2010 r. w sprawie sporządzania projektu planu zadań ochronnych dla obszaru Natura 2000 (Dz. U. z 2010 r. Nr 34, poz. 186, ze zm.) w dniu 6 kwietnia 2012 r. Regionalny Dyrektor Ochrony Środowiska w Warszawie podał do publicznej wiadomości informację o zamiarze przystąpienia do sporządzenia projektu planu zadań ochronnych dla obszaru Natura 2000 Dolina Kostrzynia PLB140009.

Obwieszczenie wraz z założeniami zostało opublikowane w Biuletynie Informacji Publicznej Regionalnej Dyrekcji Ochrony Środowiska w Warszawie: <http://warszawa.rdos.gov.pl/images/stories/zal/2012/1.pdf>

Obwieszczenie to zostało także rozesłane drogą elektroniczną na adresy urzędów gmin znajdujących się w granicach obszaru, jak również zamieszczone na tablicy ogłoszeń Regionalnej Dyrekcji Ochrony Środowiska w Warszawie.

W ramach etapu wstępnego sporządzania projektu planu zadań ochronnych wytypowane zostały grupy interesariuszy związanych z obszarem. Wyodrębniono osoby i instytucje, które mogą lub powinny być zainteresowane udziałem w procesie tworzenia projektu planu. Osoby i instytucje te zostały wyszczególnione w pkt. 1.7. niniejszej dokumentacji. Wszystkie one zostały poinformowane drogą elektroniczną lub pocztą tradycyjną o przystąpieniu do opracowywania projektu planu zadań ochronnych.

Niezależnie od oznaczonej grupy, wytypowane zostały osoby lub instytucje, których udział w procesie planowania ochrony obszaru Natura 2000 Dolina Kostrzynia PLB140009 jest szczególnie istotny. Te osoby lub instytucje zostały pisemnie zaproszone do czynnego udziału w pracach nad planem zadań ochronnych w ramach Zespołu Lokalnej Współpracy (ZLW). Skład ZLW zamieszczono w pkt. 1.8. niniejszej dokumentacji.

Działając na podstawie art. 28 ust. 3 i 4 ustawy z dnia 16 kwietnia 2004 r. o ochronie przyrody (Dz. U. z 2013 r., poz. 627, 628 i 842), w zw. z art. 3 ust. 1 pkt 11 oraz art. 39 ustawy z dnia 3 października 2008 r. o udostępnianiu informacji o środowisku i jego ochronie, udziale społeczeństwa w ochronie środowiska oraz o ocenach oddziaływania na środowisko (Dz. U. z 2008 r. Nr 199, poz. 1227, ze zm.), Regionalny Dyrektor Ochrony Środowiska w Warszawie poinformował o przystąpieniu do opracowywania projektu planu zadań ochronnych dla obszaru Natura 2000 Dolina Kostrzynia PLB140009.

Obwieszczenie zostało opublikowane w Biuletynie Informacji Publicznej Regionalnej Dyrekcji Ochrony Środowiska w Warszawie w dniu

5 grudnia 2012 r.:

[http://warszawa.rdos.gov.pl/index.php?option=com\\_content&view=article&id=3001:obwieszczenie-z-dnia-5122012-r-dot-opracowywania-projektu-planu-zada-ochronnych-dla-obszaru-natura-2000-dolina-kostrzynia-plb140009&catid=127:archiwum-2012&Itemid=158](http://warszawa.rdos.gov.pl/index.php?option=com_content&view=article&id=3001:obwieszczenie-z-dnia-5122012-r-dot-opracowywania-projektu-planu-zada-ochronnych-dla-obszaru-natura-2000-dolina-kostrzynia-plb140009&catid=127:archiwum-2012&Itemid=158)

a także umieszczone na tablicach ogłoszeń (5 grudnia 2012 r. na okres 21 dni) w siedzibie RDOŚ w Warszawie przy ulicy Henryka Sienkiewicza 3 oraz w siedzibie Wydziału Spraw Terenowych I w Siedlcach przy ul. Kazimierzowskiej 23.

Obwieszczenie zamieszczono także w prasie lokalnej – w Tygodniku Siedleckim, wydanie z dnia 5 grudnia 2012 r.

Regionalna Dyrekcja Ochrony Środowiska w Warszawie przekazała informację wraz z obwieszczeniem do organów administracji publicznej, Nadleśnictw, instytucji i środowisk naukowych, stowarzyszeń działających na rzecz rozwoju turystyki, ochrony środowiska, ochrony wartości przyrodniczych, organizacji ekologicznych, osób i instytucji, które brały udział w zaprojektowaniu obszaru, Lokalnych Grup Działania, itd. z prośbą o upublicznienie w sposób i w miejscu zwyczajowo przyjętym (tablica ogłoszeń, strona internetowa, kurenda) na okres nie krótszy niż 21 dni. Uwagi i wnioski można było składać w formie pisemnej, ustnej do protokołu lub za pomocą środków komunikacji elektronicznej (bez konieczności opatrywania ich bezpiecznym podpisem elektronicznym, o którym mowa w ustawie z dnia 18 września o podpisie elektronicznym (Dz. U. z 2001 r. Nr 130, poz. 1450, ze zm.), w ciągu 21 dni od daty ukazania się obwieszczenia, w siedzibie Biura Urządzania Lasu i Geodezji Leśnej Oddział w Warszawie z siedzibą w Sękocinie, ul. Leśników 21 lub drogą elektroniczną na adres: [pzo.dolinakostrzynia@wp.pl](mailto:pzo.dolinakostrzynia@wp.pl). Organem właściwym do rozpatrzenia złożonych uwag i wniosków, za pośrednictwem wykonawcy projektu planu zadań ochronnych - Biura Urządzania Lasu i Geodezji Leśnej Oddział w Warszawie, był Regionalny Dyrektor Ochrony Środowiska w Warszawie.

Dla zapewnienia pełnego udziału społeczeństwa oraz różnych grup interesu, Regionalna Dyrekcja Ochrony Środowiska w Warszawie przyjęła zasadę otwartości i jawności na każdym etapie opracowania projektu planu zadań ochronnych oraz stymulowania aktywnej partycypacji w procesie projektowym, w celu poszerzenia wiedzy o potencjalnych zagrożeniach dla gatunków i ich siedlisk, uzyskania informacji o poza-przyrodniczych uwarunkowaniach funkcjonowania obszaru i zapewnienia skuteczności ochrony poprzez wypracowanie sposobów ochrony i zadań ochronnych akceptowanych przez różne grupy interesu. Przyjęto formę pisemnej komunikacji, jako podstawową zasadę wszelkich działań w tym zakresie. Komunikacja pisemna była uzupełniana przez prezentacje i dyskusje podczas organizowanych spotkań



z zainteresowanymi. Liczba spotkań oraz zaangażowanie grup interesu w proces opracowania projektu uzależnia się od gotowości i możliwości bezpośrednio zainteresowanych do uczestniczenia w tym procesie. Komunikacja z mieszkańcami obszaru Natura 2000 odbywa się za pośrednictwem wójtów oraz sołtysów.

W celu umożliwienia zainteresowanym osobom i podmiotom prowadzącym działalność w obrębie obszaru Natura 2000 wzięcia udziału w pracach związanych ze sporządzaniem projektu planu, zorganizowane zostały 3 spotkania robocze. Informacja o kolejnych spotkaniach była przekazywana interesariuszom telefonicznie, drogą elektroniczną bądź listownie. Zebrania miały charakter warsztatów, a ich głównym celem była wnikliwa dyskusja nad kolejnymi etapami powstawania projektu planu. W ramach spotkań utworzony został Zespół Lokalnej Współpracy (ZLW), w skład którego weszli przedstawiciele kluczowych grup interesu oraz eksperci przyrodniczy. Spotkania odbywały się w siedzibie Nadleśnictwa Mińsk, które w tym celu udostępniło nieodpłatnie salę konferencyjną. W trakcie spotkań omawiane były zagadnienia dotyczące konkretnego modułu projektu planu, przedstawiany był zakres dotychczasowych prac oraz ich wyniki, a także dokonywano sukcesywnych ustaleń dotyczących poszczególnych etapów (modułów) sporządzania projektu planu zadań ochronnych.

#### Spotkanie I (moduł A), 17 grudnia 2012 r.

Na pierwszym spotkaniu ZLW dokonana została analiza składu ZLW oraz wytypowanie osób lub instytucji których brak, a które powinny zostać dodatkowo włączone w skład ZLW lub poinformowane o sporządzaniu projektu planu zadań ochronnych.

W spotkaniu uczestniczyło 16 osób. Protokół ze spotkania oraz listę obecności zamieszczono w *Załączniku nr 4*.

#### Spotkanie II (moduł B), 23 stycznia 2013 r.

W spotkaniu uczestniczyło 15 osób. Protokół ze spotkania oraz listę obecności zamieszczono w *Załączniku nr 5*.

#### Spotkanie III (moduł C), 11 marca 2013 r.

W spotkaniu uczestniczyło 12 osób. Protokół ze spotkania oraz listę obecności zamieszczono w *Załączniku nr 6*.

Ustalenia z każdego spotkania w postaci protokołu wraz z dołączoną listą obecności zostały upublicznione poprzez zamieszczenie na stronie internetowej „Platforma Informacyjno-Komunikacyjna” <http://pzo.gdos.gov.pl/>.

Oprócz opisanych powyżej 3 podstawowych spotkań dyskusyjnych, w dniu 18 marca 2013 r. w siedzibie Regionalnej Dyrekcji Ochrony

Środowiska, Wydziału Spraw Terenowych I w Siedlcach odbyło się dodatkowe spotkanie dedykowane właścicielom bądź zarządcom stawów rybnych znajdujących się na terenie obszaru. Podczas spotkania uzgodniono zapisy planu odnoszące się do obiektów stawowych.



## 1.7 Kluczowe instytucje/osoby dla obszaru i zakres ich odpowiedzialności

L.p.	Instytucja/osoby	Zakres odpowiedzialności	Adres siedziby instytucji/osoby	Kontakt
1	Generalny Dyrektor Ochrony Środowiska	Wdrażanie sieci Natura 2000, zadania planistyczne, zagadnienia inwestycyjne, ochrona środowiska	ul. Wawelska 52/54 00-922 Warszawa	tel.: (+48 22) 579-29-00 e-mail: kancelaria@gdos.gov.pl
2	Regionalny Dyrektor Ochrony Środowiska w Warszawie	Sprawowanie nadzoru nad obszarem Natura 2000 Dolina Kostrzyna PLB140009 i sporządzanie planu zadań ochronnych	ul. Henryka Sienkiewicza 3 00-015 Warszawa	tel.: (+48 22) 556-56-00 e-mail: rdos.warszawa@rdos.gov.pl
3	Główny Inspektor Ochrony Środowiska w Warszawie	Realizacja Państwowego Monitoringu Środowiska, w tym monitoringu ptaków	ul. Wawelska 52/54 00-922 Warszawa	tel.: (+48 25) 825-97-49 e-mail: m.ostasiewicz@gios.gov.pl
4	Marszałek Województwa Mazowieckiego	Realizacja zadań z zakresu ochrony środowiska i modernizacji terenów wiejskich, gospodarki wodnej, zagospodarowania przestrzennego i rozwoju regionalnego	ul. Jagiellońska 26 03-719 Warszawa	tel.: (+48 22) 597-91-00 e-mail: urząd_marszalkowski@mazovia.pl
5	Mazowieckie Biuro Planowania Regionalnego w Warszawie	Planowanie przestrzenne na poziomie regionu	ul. Solec 22 00-410 Warszawa	tel.: (+48 22) 518-49-00 e-mail.: biuro@mbpr.pl
6	Mazowiecki Oddział Regionalny Agencji Restrukturyzacji i Modernizacji Rolnictwa	Wdrażanie programów pomocowych dla rolnictwa	Al. Jana Pawła II 70 00-175 Warszawa	tel.: (+48 22) 536-57-05 e-mail: mazowiecki@armir.gov.pl
7	Mazowiecki Ośrodek Doradztwa Rolniczego w Warszawie, Oddział w Siedlcach	Doradztwo merytoryczne dla rolnictwa, informacje o strukturze rolnictwa	ul. Kazimierzowska 21, 08-110 Siedlce	tel.: (+48 25) 640 09 11 e-mail: sekretariat.siedlce@modr.mazowsze.pl
8	Generalna Dyrekcja Dróg Krajowych i Autostrad Oddział w Warszawie	Zagadnienia budowy i modernizacji dróg krajowych	ul. Mińska 25 03-808 Warszawa	tel.: (+48 22) 813-33-75 e-mail: sekretariat.warszawa@gddkia.gov.pl
9	Polskie Linie Kolejowe SA.	Zagadnienia inwestycyjne w zakresie	ul. Minerska 16	tel.: (+48-22) 473-21-73

L.p.	Instytucja/osoby	Zakres odpowiedzialności	Adres siedziby instytucji/osoby	Kontakt
	Centrum Realizacji Inwestycji Oddział w Warszawie	linii kolejowych	04-506 Warszawa	e-mail: iro.warszawa@plk-sa.pl
10	Regionalna Dyrekcja Lasów Państwowych w Warszawie	Zarządzanie gruntami Skarbu Państwa, planowanie i nadzór nad prowadzeniem gospodarki leśnej	ul. Grochowska 278 03-841 Warszawa	tel.: (+48 22) 517-33-01 e-mail: rdlp@warszawa.lasy.gov.pl
11	Nadleśnictwo Siedlce	Bezpośredni zarząd w odniesieniu do gruntów Skarbu Państwa, prowadzenie gospodarki leśnej	ul. Kazimierzowska 9 08-110 Siedlce	tel.: (+48 25) 632-84-31 e-mail: siedlce@warszawa.lasy.gov.pl
12	Nadleśnictwo Mińsk	Bezpośredni zarząd w odniesieniu do gruntów Skarbu Państwa, prowadzenie gospodarki leśnej	ul. Gen. K. Sosnkowskiego 41 05-300 Mińsk Mazowiecki	tel.: (+48 25) 759 35 25 e-mail: minsk@warszawa.lasy.gov.pl
13	Starostwo Powiatowe w Mińsku Mazowieckim	Zadania z zakresu gospodarki nieruchomościami, gospodarki wodnej, ochrony środowiska i przyrody, rolnictwa, leśnictwa i rybactwa śródlądowego, ochrony przeciwpowodziowej; regionalne zadania planistyczne i zagadnienia inwestycyjne	ul. Kościuszki 3 05 - 300 Mińsk Mazowiecki	tel.: (+48 25) 759-87-00 e-mail: starosta.wm@powiatypolskie.pl sekretariat@powiatminski.pl
14	Starostwo Powiatowe w Siedlcach	Zadania z zakresu gospodarki nieruchomościami, gospodarki wodnej, ochrony środowiska i przyrody, rolnictwa, leśnictwa i rybactwa śródlądowego, ochrony przeciwpowodziowej; regionalne zadania planistyczne i zagadnienia inwestycyjne	ul. Piłsudskiego 40 08-110 Siedlce	tel.: (+48 25) 644 72 16 e-mail: starosta@powiatsiedlecki.pl
15	Starostwo Powiatowe w Węgrowie	Zadania z zakresu gospodarki nieruchomościami, gospodarki wodnej, ochrony środowiska i przyrody, rolnictwa, leśnictwa i rybactwa	Przemysłowa 5 07-100 Węgrów	tel.: (+48 25) 792 26 17

L.p.	Instytucja/osoby	Zakres odpowiedzialności	Adres siedziby instytucji/osoby	Kontakt
		śródlądowego, ochrony przeciwpowodziowej; regionalne zadania planistyczne i zagadnienia inwestycyjne		
16	Urząd Gminy w Mrozach	Planowanie przestrzenne, wydawanie decyzji środowiskowych, realizacja inwestycji gminnych, gospodarka nieruchomościami, ochrona przyrody, rolnictwo, gospodarka wodna	ul. Mickiewicza 35 05-320 Mrozy	tel.: (+48 25) 75-74-175 e-mail: gmina@mrozy.pl
17	Urząd Gminy w Kotuniu	Planowanie przestrzenne, wydawanie decyzji środowiskowych, realizacja inwestycji gminnych, gospodarka nieruchomościami, ochrona przyrody, rolnictwo, gospodarka wodna	ul. Siedlecka 56c 08-130 Kotuń	tel.: (+48 25) 641 43 83 e-mail: ug@kotun.pl
18	Urząd Gminy w Wodyniach	Planowanie przestrzenne, wydawanie decyzji środowiskowych, realizacja inwestycji gminnych, gospodarka nieruchomościami, ochrona przyrody, rolnictwo, gospodarka wodna	08-117 Wodynie ul. Siedlecka 43	tel.: (+48 25) 631 26 58,71,81 e-mail: gmina@wodynie.ue
19	Urząd Gminy w Skórcu	Planowanie przestrzenne, wydawanie decyzji środowiskowych, realizacja inwestycji gminnych, gospodarka nieruchomościami, ochrona przyrody, rolnictwo, gospodarka wodna	Siedlecka 3 08-114 Skórzec	tel.: (+48 25) 631-28-61 e-mail: gminaskorzec@wp.pl
20	Urząd Gminy w Grębkowie	Planowanie przestrzenne, wydawanie decyzji środowiskowych, realizacja inwestycji gminnych, gospodarka nieruchomościami, ochrona przyrody,	Grębków, ul. Wspólna 5	tel.: (+48 25) 793 00 40 e-mail: gmina@grebkow.pl

L.p.	Instytucja/osoby	Zakres odpowiedzialności	Adres siedziby instytucji/osoby	Kontakt
		rolnictwo, gospodarka wodna		
21	Regionalny Zarząd Gospodarki Wodnej w Warszawie	Planowanie gospodarki wodnej w regionie wodnym, administrowanie głównymi, dużymi rzekami.	ul. Zarzecze 13B 03-194 Warszawa	tel.: (+48 22) 587-02-11 e-mail: sekretariat@warszawa.rzgw.gov.pl
22	Wojewódzki Zarząd Melioracji i Urządzeń Wodnych w Warszawie, Oddział w Sokołowie Podlaskim	Planowanie i realizowanie zadań związanych z gospodarką wodną, utrzymaniem urządzeń melioracyjnych, zabezpieczeniem przeciwpowodziowym w zakresie odpowiedzialności samorządu województwa mazowieckiego	ul. Repkowska 49 08-300 Sokołów Podlaski	tel.: (+48 25) 781 28 58 e-mail: o.sokolow@wzmiuw.waw.pl
23	Biuro Urządzania Lasu i Geodezji Leśnej Oddział w Warszawie, Wydział Produkcyjny w Siedlcach	Wykonawca projektu planu zadań ochronnych	ul. 10 lutego 22 08-110 Siedlce	tel.: (+48 25) 632-29-71 e-mail: Maciej.Szczygielski@warszawa.buligl.pl
24	Uniwersytet Przyrodniczo-Humanistyczny w Siedlcach, Wydział Przyrodniczy, Instytut Biologii, Katedra Zoologii	Badania naukowe, informacje o przedmiotach ochrony	ul. B. Prusa 12 08-110 Siedlce	tel.: (+48 25) 643-12-09 e-mail.: wwalan@uph.edu.pl
25	Uniwersytet Przyrodniczo-Humanistyczny w Siedlcach, Wydział Przyrodniczy, Instytut Biologii, Katedra Ekologii i Ochrony Środowiska	Badania naukowe, informacje o przedmiotach ochrony	ul. B. Prusa 12 08-110 Siedlce	tel.: (+48 25) 643-13-38 e-mail: ekologia@uph.edu.pl
26	Towarzystwo Przyrodnicze "Bocian"	Organizacja pozarządowa, ochrona przyrody	ul. Radomska 22 lokal 32, 02-323 Warszawa	tel.: (+48 22) 822 54 22 e-mail: biuro@bocian.org.pl

L.p.	Instytucja/osoby	Zakres odpowiedzialności	Adres siedziby instytucji/osoby	Kontakt
27	Mazowiecko-Świętokrzyskie Towarzystwo Ornitologiczne	Organizacja pozarządowa, ochrona przyrody	ul. Radomska 7, 26-670 Pionki	tel.: (+48 48) 612 34 41; 612 34 41 e-mail: msto@poczta.onet.eu
28	Ogólnopolskie Towarzystwo Ochrony Ptaków	Organizacja pozarządowa, ochrona ptaków, opieka nad ostoją IBA, partner BirdLife International	ul. Odrowąża 24 05-270 Marki k. Warszawy	tel.: (+48 22) 761 82 05 e-mail: biuro@otop.org.pl
29	Centrum Ochrony Mokradeł	Organizacja pozarządowa, ochrona przyrody	ul. Andersena 1B/19 01-911 Warszawa	tel.: (+48 22) 498 18 99; 796 435 444 e-mail: bagna@bagna.pl
30	EcoFalk Michał Falkowski	Biuro Badań, Monitoringu i Ochrony Przyrody	ul. Sokołowska 83/17 08-110 Siedlce,	tel. kom.: 881 915 905 e-mail: mfzuraw@wp.pl
31	"EKOS" Zakład Planowania Przestrzennego i Badań Ekologicznych	Badania i ekspertyzy przyrodnicze, wykonawca inwentaryzacji w roku 2010	ul. Traugutta 8 08-110 Siedlce	tel.: (+48 25) 63 254 55 e-mail: ekos@siedlce.cc
32	Mazowiecka Regionalna Organizacja Turystyczna	Rozwój turystyki w województwie mazowieckim	ul. Ciołka 10 a, pokój 201, 221, 01-402 Warszawa	tel.: (+48 22) 877 20 10 e-mail: biuro@mazowsze.mrot.pl
33	Mazowiecko-Podlaskie Stowarzyszenie Rybackie	Gospodarka rybacka	ul. 3-go Maja 28 lok. 108 08-110 Siedlce	-



## 1.8 Zespół Lokalnej Współpracy

L.p.	Imię i nazwisko	Funkcja	Nazwa instytucji /grupy interesu, którą reprezentuje	Kontakt
1			Regionalna Dyrekcja Ochrony Środowiska w Warszawie	
2			Wykonawca projektu PZO: Biuro Urządzania Lasu i Geodezji Leśnej Oddział w Warszawie	
3			Wykonawca projektu PZO: Biuro Urządzania Lasu i Geodezji Leśnej Oddział w Warszawie	
4			Regionalna Dyrekcja Ochrony Środowiska w Warszawie, WST I w Siedlcach	
5			Regionalna Dyrekcja Ochrony Środowiska w Warszawie	
6			Mazowiecki Ośrodek Doradztwa Rolniczego w Warszawie, Oddział w Siedlcach	
7			Mazowiecki Ośrodek Doradztwa Rolniczego w Warszawie, Terenowy Zespół Doradczy Mińsk Mazowiecki	
8			Mazowiecki Ośrodek Doradztwa Rolniczego w Warszawie, Terenowy Zespół Doradczy Mińsk Mazowiecki	
9			Mazowiecki Ośrodek Doradztwa Rolniczego w Warszawie, Terenowy Zespół Doradczy Mińsk Mazowiecki	
10			Mazowiecki Ośrodek Doradztwa Rolniczego w Warszawie	





L.p.	Imię i nazwisko	Funkcja	Nazwa instytucji /grupy interesu, którą reprezentuje	Kontakt
11			Regionalna Dyrekcja Lasów Państwowych w Warszawie	
12			Regionalna Dyrekcja Lasów Państwowych w Warszawie	
13			Nadleśnictwo Mińsk	
14			Nadleśnictwo Siedlce	
15			Nadleśnictwo Mińsk	
16			Nadleśnictwo Mińsk	
17			Nadleśnictwo Siedlce	
18			Starostwo Powiatowe w Mińsku Maz.	
19			Urząd Gminy Mrozy	
20			Urząd Gminy Grębków	
21			PKP Polskie Linie Kolejowe S.A.	
22			Regionalny Zarząd Gospodarki Wodnej w Warszawie	



L.p.	Imię i nazwisko	Funkcja	Nazwa instytucji /grupy interesu, którą reprezentuje	Kontakt
23			Przyrodnik, mieszkaniec obszaru	
24			Przyrodnik, mieszkaniec obszaru	
25			Gospodarstwo Rybackie "Szostek"	

Pozostałe dane zostały utajnione z uwagi na ustawę z dnia 29 sierpnia 1997r. o ochronie danych osobowych (Dz. U. 2002.101.926. j.t. ze zm.).

## 2 Etap II Opracowanie projektu Planu

### Moduł A

#### 2.1 Informacja o obszarze i przedmiotach ochrony

L.p.	Typ informacji	Dane referencyjne	Zakres informacji	Wartość informacji	Źródło dostępu do danych
1	Materiały publikowane	Dombrowski A., Kot H., Kot C. 2011. Awifauna doliny Kostrzyna w roku 2010. Kulon 16: 41-62.	Wyniki inwentaryzacji wykonanej w 2010 r.	Wysoka ze względu na kompleksową inwentaryzację całego obszaru oraz aktualność danych.	Publikacja
2	Materiały publikowane	Wilk T., Jujka M., Krogulec J., Chylarecki P. (red.). 2010. Ostoje ptaków o znaczeniu międzynarodowym w Polsce. ss. 237-238, OTOP, Marki.	Syntetyczna informacja o ostoi ptaków IBA pokrywającej się z obszarem Natura 2000. Zestawienie liczebności oraz klasyfikacji gatunków ptaków występujących w obszarze.	Wartość umiarkowana – dane zdezaktualizowane, istotna jako podsumowanie wiedzy nt. ostoi ptasich.	<a href="http://ostojeptakow.pl/iba/ksiazkapdf/60dol1.pdf">http://ostojeptakow.pl/iba/ksiazkapdf/60dol1.pdf</a>
3	Materiały publikowane	Sidło P.O., Błaszowska B., Chylarecki P. (red.) 2004. Ostoje ptaków o randze europejskiej w Polsce. OTOP. Warszawa	Syntetyczna informacja o ostoi ptaków IBA pokrywającej się z obszarem Natura 2000. Zestawienie liczebności oraz klasyfikacji gatunków ptaków występujących w obszarze wg nieaktualnych już danych.	Wartość umiarkowana – dane zdezaktualizowane, istotne jako źródło porównań zaistniałych zmian	Publikacja książkowa
4	Materiały publikowane	Tomiałojć L., Stawarczyk T. 2003. Awifauna Polski. Rozmieszczenie,	Kompendium wiedzy na temat liczebności i	Umiarkowana ze względu na stosunkowo stare i	Publikacja książkowa

L.p.	Typ informacji	Dane referencyjne	Zakres informacji	Wartość informacji	Źródło dostępu do danych
		liczebność i zmiany. PTPP „Pro Natura”. Wrocław.	rozmieszczenia gatunków ptaków na terenie Polski wraz z ich wymaganiami siedliskowymi.	częściowo nieaktualne dane. Cenna jako źródło wiedzy o wymaganich siedliskowych, zagęszczeniu ptaków oraz zmianach trendów ich liczebności.	
5	Materiały publikowane	Chylarecki P., Sikora A., Ceniań Z. (red.). 2009. Monitoring ptaków lęgowych. Poradnik metodyczny dotyczący gatunków chronionych Dyrektywą Ptasią. GIOŚ. Warszawa.	Kluczowa publikacja z zakresu określania metodyki monitoringu ptaków, a także wymagań i preferencji siedliskowych.	Przydatna do planowanie metodyki monitoringu oraz określania siedlisk gatunków.	Publikacja książkowa <a href="http://www.gios.gov.pl/zalaczniki/artykuly/kniazka_20100427.pdf">http://www.gios.gov.pl/zalaczniki/artykuly/kniazka_20100427.pdf</a>
6	Materiały publikowane	Gromadzki M. (red.) 2004. Ptaki. Poradniki ochrony siedlisk i gatunków Natura 2000 – podręcznik metodyczny. Ministerstwo Środowiska, Warszawa. T. 7 (część I), T. 8 (część II).	Kompletne źródło wiedzy o gatunkach ptaków ważnych z punktu widzenia Wspólnoty.	Przydatna dla określania wymagań oraz zagrożeń gatunków. Dane na temat statusu oraz trendów populacyjnych mogą być nieaktualne lub niepełne.	<a href="http://natura2000.gdos.gov.pl/strona/tom-8">http://natura2000.gdos.gov.pl/strona/tom-8</a> <a href="http://natura2000.gdos.gov.pl/strona/tom-9">http://natura2000.gdos.gov.pl/strona/tom-9</a>
7	Materiały niepublikowane	Dombrowski A., Kot H. 2010. Inwentaryzacja ptaków i zagrożeń w granicach Obszaru Specjalnej Ochrony Natura 2000 Dolina Kostrzynia PLB 140009 w roku 2010. Generalna Dyrekcja Ochrony Środowiska. Warszawa. Msc.	Wyniki inwentaryzacji wykonanej w 2010 r.	Wysoka ze względu na kompleksową inwentaryzację całego obszaru oraz aktualność danych.	Maszynopis
8	Materiały		Dokumentacja dla projektu	Niska z uwagi na wiekowe i	Maszynopis dostępny

L.p.	Typ informacji	Dane referencyjne	Zakres informacji	Wartość informacji	Źródło dostępu do danych
	niepublikowane	Dokumentacja fizjograficzna projektowanego geologicznego rezerwatu przyrody „Florianów”, Warszawa, 1986 r.	rezerwatu	nieadekwatne dane	w RDOŚ w Warszawie
9	Materiały niepublikowane	Projekt planu ochrony rezerwatu „Florianów”, Kramko, Kraków 2005 r.	Projekt planu ochrony rezerwatu	Umiarkowana z uwagi na ograniczony teren objęty analizą	Maszynopis dostępny w RDOŚ w Warszawie
10	Materiały niepublikowane	Analiza projektu planu ochrony rezerwatu przyrody ‘Florianów’ z uwzględnieniem zadań ochronnych dla obszaru Natura 2000 PLB 140009 Dolina Kostrzynia - EcoFalk Michał Falkowski – Siedlce, 2009 r. (WERSJA ROBOCZA)	Założenia do planu ochrony rezerwatu	Umiarkowana z uwagi na ograniczony teren objęty analizą	Maszynopis dostępny w RDOŚ w Warszawie
11	Materiały niepublikowane	Projekt planu zadań ochronnych dla obszaru Natura 2000 Rogoźnica, sporządzany przez Uniwersytet Technologiczno-Przyrodniczy i. Jana i Jędrzeja Śniadeckich w Bydgoszczy.	Dokumentacja projektu PZO.	Umiarkowana z uwagi na ograniczony teren objęty analizą	Maszynopis dostępny w RDOŚ w Warszawie
12	Plan	Plan zagospodarowania przestrzennego województwa mazowieckiego. Samorząd województwa mazowieckiego 2004	Planowanie przestrzenne na poziomie regionalnym. Informacje o planowanych inwestycjach strategicznych na terenie województwa.	Niewielka ze względu na ograniczoną szczegółowość planu.	<a href="http://www.bip.mazovia.pl/unia-europejska/inne-programy/art,18,plan-zagospodarowania-przestrzennego-województwa-mazowieckiego-2004-r-.html">http://www.bip.mazovia.pl/unia-europejska/inne-programy/art,18,plan-zagospodarowania-przestrzennego-województwa-mazowieckiego-2004-r-.html</a>

L.p.	Typ informacji	Dane referencyjne	Zakres informacji	Wartość informacji	Źródło dostępu do danych
13	Program	Program Ochrony Środowiska województwa mazowieckiego na lata 2007-2010 z uwzględnieniem perspektywy do 2014 r. Samorząd Województwa Mazowieckiego 2007.	Poziom regionalny identyfikowania stanu środowiska oraz określania celów i priorytetów jego ochrony.	Jedynie jako źródło informacji o priorytetyzacji działań związanych z poprawą stanu środowiska. Dla celów PZO niewielka przydatność ze względu na ich dużą ogólność.	<a href="http://www.mazovia.pl/unia-europejska/inne-programy/art,10,program-ochrony-srodowiska-województwa-mazowieckiego-na-lata-2007-2010-z-uwzględnieniem-perspektywy-do-2014-r-.html">http://www.mazovia.pl/unia-europejska/inne-programy/art,10,program-ochrony-srodowiska-województwa-mazowieckiego-na-lata-2007-2010-z-uwzględnieniem-perspektywy-do-2014-r-.html</a>
14	Program	Program Zwiększania Lesistości dla Województwa Mazowieckiego do roku 2020.	Określenie kryteriów przeznaczania gruntów do zalesienia oraz wskazanie miejsc (ogólna lokalizacja) wraz z priorytetyzacją możliwości zalesienia.	Dość duża szczegółowość programu – przydatne ze względu na obowiązujące zapisy przeznaczające teren obszaru Natura 2000 do zalesień ze średnim lub niskim priorytetem, dodatkowo nakazujący planowanie zalesień w nawiązaniu do zapisów planów ochrony.	<a href="http://www.bip.mazovia.pl/unia-europejska/inne-programy/art,11,program-zwiekszenia-lesistosci-dla-województwa-mazowieckiego-do-roku-2020.html">http://www.bip.mazovia.pl/unia-europejska/inne-programy/art,11,program-zwiekszenia-lesistosci-dla-województwa-mazowieckiego-do-roku-2020.html</a>
15	Program	Program małej retencji dla województwa mazowieckiego. Sejmik Województwa Mazowieckiego, 2008 r.	Ocena stanu zasobu wód powierzchniowych, możliwości odtworzenia zbiorników oraz budowy nowych obiektów małej retencji.	Szczegółowe wykazy i mapy obiektów planowanych do programu małej retencji.	<a href="http://www.bip.mazovia.pl/unia-europejska/inne-programy/art,16,program-malej-retencji-dla-województwa-mazowieckiego.html">http://www.bip.mazovia.pl/unia-europejska/inne-programy/art,16,program-malej-retencji-dla-województwa-mazowieckiego.html</a>

L.p.	Typ informacji	Dane referencyjne	Zakres informacji	Wartość informacji	Źródło dostępu do danych
16	Opracowanie	Polityka przestrzenna gmin subregionu siedleckiego w świetle analizy studiów uwarunkowań i kierunków zagospodarowania przestrzennego gmin. Mazowieckie Biuro Planowania Regionalnego w Warszawie, 2011 r.	Zbiorcza analiza studiów gminnych w subregionie siedleckim	Analiza kierunków polityki przestrzennej gmin	<a href="http://www.mbpr.pl/user/uploads/image/GÓRNE_MENU/ODDZIAŁY%20TERENOWE/Siedlce/nr26.pdf">http://www.mbpr.pl/user/uploads/image/GÓRNE_MENU/ODDZIAŁY%20TERENOWE/Siedlce/nr26.pdf</a>
17	Program	Program Ochrony Środowiska w Powiecie Mińskim. Rada Powiatu Mińskiego, 2005 r.	Opracowanie ogólne omawiające stan środowiska, perspektywy ochrony, cele ochrony i ich priorytety głównie w odniesieniu do elementów takich jak powietrze, woda, gleby, gospodarka odpadami itp.	Niewielka możliwość wykorzystania na cele PZO, głównie ze względu na rodzaj i szczegółowość omawianych zagadnień.	<a href="http://files.powiatminski.pl/bip/pliczki/uchwaly_rady_powiatu/154.pdf">http://files.powiatminski.pl/bip/pliczki/uchwaly_rady_powiatu/154.pdf</a>
18	Strategia	Strategia Rozwoju Lokalnego Powiatu Mińskiego na lata 2008-2020. Rada Powiatu Mińskiego, 2008 r.	Opis warunków rozwoju powiatu oraz podstawowe dane dotyczące możliwości rozwoju gospodarczego i zamierzeń inwestycyjnych.	Identyfikacja zamierzeń inwestycyjnych powiatu i uwarunkowań społeczno-gospodarczych.	<a href="http://files.powiatminski.pl/bip/pliczki/uchwaly_rady_powiatu2006/133.pdf">http://files.powiatminski.pl/bip/pliczki/uchwaly_rady_powiatu2006/133.pdf</a>
19	Plan	Plan Rozwoju Lokalnego Powiatu Mińskiego na lata 2007-2013. Rada Powiatu Mińskiego, 2007 r., zm. 2008 r.	Określa bardziej szczegółowo niż Strategia, kierunek rozwoju powiatu	Identyfikacja zamierzeń inwestycyjnych powiatu	<a href="http://files.powiatminski.pl/bip/pliczki/uchwaly_rady_powiatu2006/41.pdf">http://files.powiatminski.pl/bip/pliczki/uchwaly_rady_powiatu2006/41.pdf</a> <a href="http://files.powiatminski.pl/bip/pliczki/uchwaly_rady_powiatu2006/132.pdf">http://files.powiatminski.pl/bip/pliczki/uchwaly_rady_powiatu2006/132.pdf</a> <a href="http://files.powiatminski.pl/bip/pliczki/uchwaly_rady_powiatu2006/132.pdf">http://files.powiatminski.pl/bip/pliczki/uchwaly_rady_powiatu2006/132.pdf</a>



L.p.	Typ informacji	Dane referencyjne	Zakres informacji	Wartość informacji	Źródło dostępu do danych
					<a href="http://ski.pl/bip/pliczki/uchwaly_rady_powiatu2006/144.pdf">ski.pl/bip/pliczki/uchwaly_rady_powiatu2006/144.pdf</a>
20	Program	Program Ochrony Środowiska dla Powiatu Siedleckiego na lata 2004-2015. Rada Powiatu w Siedlcach, 2005 r.	Opracowanie ogólne omawiające stan środowiska, perspektywy ochrony, cele ochrony i ich priorytety głównie w odniesieniu do elementów takich jak powietrze, woda, gleby, gospodarka odpadami itp.	Niewielka możliwość wykorzystania na cele PZO, głównie ze względu na rodzaj i szczegółowość omawianych zagadnień.	<a href="http://www.powiatsiedlecki.asi.pl/pls/siedlce/dokumenty?ids=2&amp;job=Dokument&amp;id_d=785&amp;pageid=91">http://www.powiatsiedlecki.asi.pl/pls/siedlce/dokumenty?ids=2&amp;job=Dokument&amp;id_d=785&amp;pageid=91</a>
21	Plan	Planu Rozwoju Lokalnego Powiatu Siedleckiego na lata 2005 – 2013, Rada Powiatu w Siedlcach, 2005 r.	Kompleksowy dokument określający strategię społeczno - gospodarczą powiatu. Wyznacza i definiuje kluczowe dla powiatu obszary rozwoju lokalnego	Identyfikacja zamierzeń inwestycyjnych powiatu	<a href="http://www.powiatsiedlecki.pl/index.php/component?option=com_remository/Itemid,162/func,fileinfo/id,6/">http://www.powiatsiedlecki.pl/index.php/component?option=com_remository/Itemid,162/func,fileinfo/id,6/</a>
22	Program	Program Ochrony Środowiska dla Powiatu Węgrowskiego na lata 2004-2011. Rada Powiatu w Węgrowie, 2004 r.	Opracowanie ogólne omawiające stan środowiska, perspektywy ochrony, cele ochrony i ich priorytety głównie w odniesieniu do elementów takich jak powietrze, woda, gleby, gospodarka odpadami itp.	Niewielka możliwość wykorzystania na cele PZO, głównie ze względu na rodzaj i szczegółowość omawianych zagadnień.	<a href="http://www.powiatwegrowski.pl/WebPage.aspx?WebPageId=31d95b6d-8a79-4a1b-bec0-bfd425001b5f">http://www.powiatwegrowski.pl/WebPage.aspx?WebPageId=31d95b6d-8a79-4a1b-bec0-bfd425001b5f</a>



L.p.	Typ informacji	Dane referencyjne	Zakres informacji	Wartość informacji	Źródło dostępu do danych
23	Strategia	Strategia Rozwoju Powiatu Węgrowskiego na lata 2007-2015. Rada Powiatu w Węgrowie, 2007 r.	Opis warunków rozwoju powiatu oraz podstawowe dane dotyczące możliwości rozwoju gospodarczego i zamierzeń inwestycyjnych.	Identyfikacja zamierzeń inwestycyjnych powiatu i uwarunkowań społeczno-gospodarczych.	<a href="http://www.powiatwegrowski.pl/Search.aspx?SearchPhrase=Strategia+Rozwoju+Powiatu+">http://www.powiatwegrowski.pl/Search.aspx?SearchPhrase=Strategia+Rozwoju+Powiatu+</a>
24	Plan	Planu Rozwoju Lokalnego dla Powiatu Węgrowskiego na lata 2008 – 2015. Rada Powiatu w Węgrowie, 2008 r.	Określa bardziej szczegółowo niż Strategia, kierunek rozwoju powiatu	Identyfikacja zamierzeń inwestycyjnych powiatu	<a href="http://www.powiatwegrowski.pl/Search.aspx?SearchPhrase=plan+rozwoju">http://www.powiatwegrowski.pl/Search.aspx?SearchPhrase=plan+rozwoju</a>
25	Program	Program Ochrony Środowiska dla Gminy Mrozy na lata 2006 – 2009 z uwzględnieniem perspektywy na lata 2010 – 2013. Rada Gminy Mrozy, 2007 r.	Określa ogólny stan środowiska na terenie gminy oraz możliwości kierunki prowadzenia jego ochrony.	Identyfikacja walorów przyrodniczych w tym obiektów objętych ochroną; określenie ogólnych wytycznych ich ochrony.	<a href="http://www.mrozy.bip.net.pl/?p=document&amp;action=save&amp;id=650&amp;bar_id=540">http://www.mrozy.bip.net.pl/?p=document&amp;action=save&amp;id=650&amp;bar_id=540</a>
26	Plan	Plan rozwoju lokalnego gminy wiejskiej Mrozy. Rada Gminy Mrozy, 2007 r.	Określa kierunki rozwoju gminy.	Identyfikacja zamierzeń inwestycyjnych gminy.	<a href="http://www.mrozy.bip.net.pl/?a=607">http://www.mrozy.bip.net.pl/?a=607</a>
27	Strategia	Strategia Rozwoju Gminy Kotuń do roku 2015. Rada Gminy w Kotuniu, 2004 r.	Opis warunków rozwoju gminy oraz podstawowe dane dotyczące możliwości rozwoju gospodarczego i zamierzeń inwestycyjnych.	Identyfikacja zamierzeń inwestycyjnych gminy.	<a href="http://www.kotun.bip.net.pl/?c=100">http://www.kotun.bip.net.pl/?c=100</a>
28	Program	Program Ochrony Środowiska dla Gminy Wodynie na lata 2004-2012. Rada Gminy w Wodyniach, 2004 r.	Opis ogólnego stanu środowiska na terenie gminy oraz możliwości i kierunków prowadzenia jego ochrony.	Identyfikacja walorów przyrodniczych w tym obiektów objętych ochroną; określenie ogólnych wytycznych ich ochrony.	<a href="https://wodynie.eu/component/option,com_remository/Itemid,33/func,startdown/id,6/">https://wodynie.eu/component/option,com_remository/Itemid,33/func,startdown/id,6/</a>
29	Strategia	Strategia Rozwoju Gminy Wodynie do roku 2025. Rada	Opis warunków rozwoju gminy oraz podstawowe	Identyfikacja zamierzeń inwestycyjnych gminy.	<a href="https://wodynie.eu/component/option,com">https://wodynie.eu/component/option,com</a>

L.p.	Typ informacji	Dane referencyjne	Zakres informacji	Wartość informacji	Źródło dostępu do danych
		Gminy w Wodyniach, 2006 r.	dane dotyczące możliwości rozwoju gospodarczego i zamierzeń inwestycyjnych.		_remository/Itemid,33/func,startdown/id,3 /
30	Plan	Plan Rozwoju Lokalnego Gminy Wodynie na lata 2004-2006. Rada Gminy w Wodyniach, 2004 r.	Określa kierunki rozwoju gminy.	Identyfikacja zamierzeń inwestycyjnych gminy. Opracowanie nieaktualne	<a href="https://wodynie.eu/component/option,com_remository/Itemid,33/func,startdown/id,4">https://wodynie.eu/component/option,com_remository/Itemid,33/func,startdown/id,4 /</a>
31	Plan	Plan Rozwoju Lokalnego Gminy Grębków na lata 2007 – 2013. Rada Gminy Grębków, 2007 r.	Określa kierunki rozwoju gminy.	Identyfikacja zamierzeń inwestycyjnych gminy. Opracowanie nieaktualne	<a href="http://bip.grebkow.pl/index.php?id=15">http://bip.grebkow.pl/index.php?id=15</a>
32	Plan	Plan urządzenia lasu Nadleśnictwa Siedlce na lata 2006-2015	Ogólny opis terenu zasięgu nadleśnictwa, opis warunków przyrodniczych oraz szczegółowe opisy drzewostanów i siedlisk leśnych, a także zabiegów gospodarczych planowanych w konkretnych drzewostanach. Opracowanie zawiera również program ochrony przyrody zestawiający dostępne informacje o przyrodzie terenu.	Opracowanie o wysokim stopniu szczegółowości opisu elementów związanych z gospodarką leśną, opisu drzewostanów i warunków siedliskowych. Dane te mogą posłużyć do typowania siedlisk gatunków ptaków, oceny struktury siedlisk. Projektowane zabiegi gospodarcze są szczegółowo zlokalizowane co umożliwi ocenę ich wpływu na siedliska gatunków.	Regionalna Dyrekcja Lasów Państwowych w Warszawie, Nadleśnictwo Siedlce
33	Plan	Plan urządzenia lasu Nadleśnictwa Mińsk na lata 2006-2015	Ogólny opis terenu zasięgu nadleśnictwa, opis warunków przyrodniczych oraz szczegółowe opisy drzewostanów i siedlisk	Opracowanie o wysokim stopniu szczegółowości opisu elementów związanych z gospodarką leśną, opisu drzewostanów i	Regionalna Dyrekcja Lasów Państwowych w Warszawie, Nadleśnictwo Mińsk

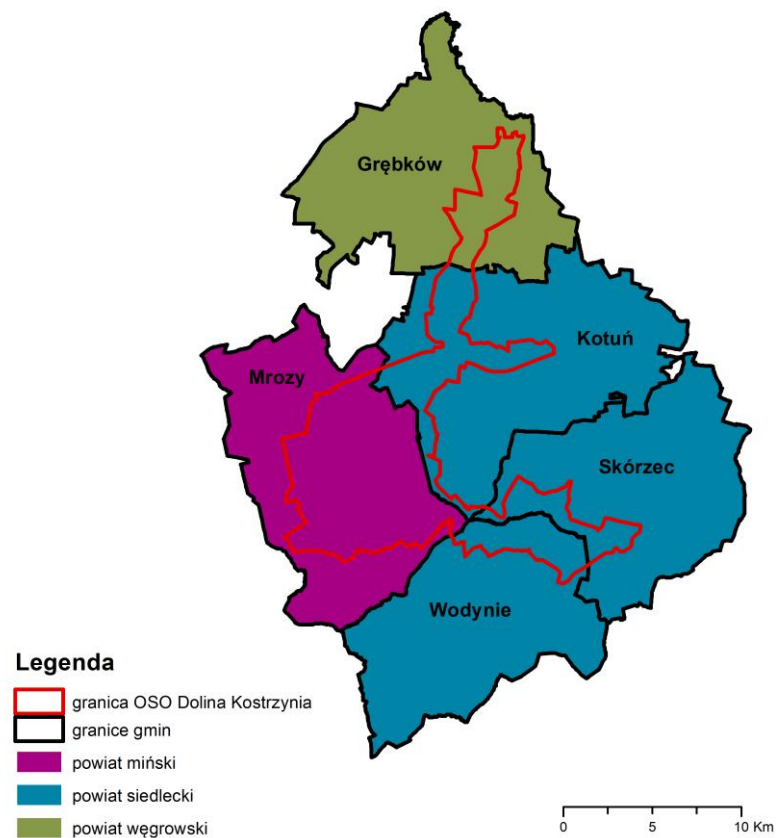
L.p.	Typ informacji	Dane referencyjne	Zakres informacji	Wartość informacji	Źródło dostępu do danych
			leśnych, a także zabiegów gospodarczych planowanych w konkretnych drzewostanach. Opracowanie zawiera również program ochrony przyrody zestawiający dostępne informacje o przyrodzie terenu.	warunków siedliskowych. Dane te mogą posłużyć do typowania siedlisk gatunków ptaków, oceny struktury siedlisk. Projektowane zabiegi gospodarcze są szczegółowo zlokalizowane co umożliwia ocenę ich.	

## 2.2 Ogólna charakterystyka obszaru

### Położenie obszaru

Obszar specjalnej ochrony ptaków Dolina Kostrzynia PLB140009 położony jest w województwie mazowieckim na terenie 3 powiatów: mińskiego, siedleckiego i węgrowskiego. Zasięg obszaru obejmuje teren 5 gmin: Mrozy, Kotuń, Wodynie, Skórzec i Grębków.

#### *Położenie obszaru na tle podziału administracyjnego kraju*



Zgodnie z podziałem fizyczno-geograficznym (Kondracki 2002), obszar Natura 2000 Dolina Kostrzynia położony jest na terenie makroregionu

Niziny Południowopodlaskiej (318.9) i obejmuje 3 mezoregiony: Wysoczyznę Kałuszyńską (318.92), Obniżenie Węgrowskie (318.93) i Wysoczyznę Żelechowską (318.95). Nizina Południowopodlaska położona jest pomiędzy Wyżyną Lubelską, Polesiem a Niziną Środkowomazowiecką. Dolina Bugu oddziela ją od Niziny Północnopodlaskiej. Przez jej środek, z południowego zachodu na północny wschód, przebiega granica zasięgu zlodowacenia warciańskiego. Nizina Południowopodlaska jest wysoczyzną wznoszącą się od 150 do 200 m n.p.m. i w kilku miejscach przekraczającą 200 m, przy czym na równinie na ogół powierzchni zachowały się w granicach zlodowacenia warciańskiego ostańce wzgórz morenowych, kemów i ozów. Wysoczyzna Kałuszyńska stanowi płaską wysoczyznę denudacyjną wznoszącą się ponad otaczające ją tereny (na północ od Kałuszyna do 223 m n.p.m.) i obejmuje powierzchnię 820 km<sup>2</sup>. Przez mezoregion Obniżenia Węgrowskiego, który obejmuje powierzchnię 580 km<sup>2</sup>, przepływają dwie główne rzeki – Liwiec i jego lewobrzeżny dopływ – Kostrzyń. Dno obniżenia znajduje się na wysokości 120-140 m n.p.m. i zajęte jest przez łąki, częściowo lasy. Wysoczyzna Żelechowska znajduje się po zewnętrznej stronie moren zlodowacenia warciańskiego, które występują w północnej części regionu. Jest to zdenudowana, falista równina z ostańcowymi wzniesieniami morenowymi i wydymami, zajmująca powierzchnię 1850 km<sup>2</sup>.

Pod względem podziału geobotanicznego (Matuszkiewicz 2008) omawiany teren znajduje się w granicach 2 okręgów Podkrajny Południowopodlaskiej tj. Okręgu Kałuszyńsko-Wodyńskiego (E.3c.9) oraz Wysoczyzny Siedleckiej (E.3c.10).

### **Geologia i gleby**

Obszar Doliny Kostrzynia położony jest w zasięgu zlodowacenia środkowopolskiego, stadium warciańskiego. Na większości obszaru przeważają równoległe równiny moreny dennej, ukształtowane w warunkach silnych i długotrwałych denudacyjnych i akumulacyjnych procesów peryglacialnych. Dzisiejsza rzeźba została ukształtowana podczas zlodowacenia środkowopolskiego, w czasie którego łądolód, nasuwając się podczas kolejnych stadiałów, tarasował odcinki dolin, hamując swobodny spływ wód ku północy oraz pozostawiał strefy moren czołowych, dennych, sandry i głązy narzutowe. Rejon ten położony jest w strefie recesji łądolodu środkowopolskiego, rozciągającego się od podnóża Gór Świętokrzyskich do przedpola zlodowacenia bałtyckiego. Rzeźba terenu została ukształtowana przez stopniowo malejący zasięg zlodowacenia. W ten sposób powstały trzy zasadnicze strefy form ukształtowania terenu o elementach składowych ułożonych równoleżnikowo. Poszczególne strefy odpowiadają kolejnym glaciostadiałom i składają się z pasów: moren czołowych, przedpola sandrowego oraz płaskich

równin mis końcowych. Tak ukształtowana rzeźba terenu w okresie późniejszym uległa zmianom w wyniku uformowania się dolin rzecznych. W ten sposób powstała najprawdopodobniej Wysoczyzna Siedlecka, formowana intensywnie w glaciostadiale Warty, ograniczona od zachodu Kotliną Warszawską, a od wschodu doliną Bugu i przedzielona rzeką Liwiec. Dominującym typem krajobrazu są równiny peryglacjalne. Powierzchnia obszaru obejmuje lekko falistą równinę urozmaiconą wzgórzami ostańcowymi, związanymi z zasięgiem stadiału Warty, rozcięta dolinami Kostrzynia i jego dopływów.

Utwory czwartorzędowe pokrywają niemal całą powierzchnię omawianego obszaru. Wśród wielu czynników decydujących o zróżnicowaniu pokrywy glebowej dominujące znaczenie ma skała macierzysta gleby, która decyduje głównie o fizycznych i chemicznych właściwościach oraz zasobności gleb w składniki odżywcze. Rozmieszczenie przestrzenne różnych typów gleb jest ściśle powiązane z rodzajem występującej w podłożu skały macierzystej. Na terenie obszaru występują gleby utworzone z utworów lodowcowych i wodnolodowcowych, głównie z piasków oraz gleby, których skałą macierzystą są rzeczne i bagienne utwory holoceni. W wielu miejscach na terenie obszaru występuje drobnopowierzchniowa mozaika gleb, przy czym dominują gleby biellicowe, pseudobiellicowe i brunatne wyługowane i kwaśne, a miejscami czarne ziemie. W dolinach rzecznych i obniżeniach terenu występują gleby hydrogeniczne: murszowo-mineralne, torfowe i murszowo-torfowe oraz mady, na których występują rozległe kompleksy użytków zielonych.

### **Hydrologia**

Pod względem hydrologicznym Dolina Kostrzynia znajduje się w dorzeczu Wisły. Teren ten położony jest w zlewni Liwca, która ma charakter rolniczy. Zlewnia ta zbudowana jest z utworów czwartorzędowych i trzeciorzędowych osadzonych na stropie wykształconym w okresie górnej kredy. Oprócz Kostrzynia, do Liwca uchodzą m.in. Stara Rzeka, Kanał Mordy, Helenka, Muchawka, Czerwonka, Miedzianka, Osownica. Najważniejszymi ciekami w zlewni Kostrzynia są: Witówka, Witówka II (Trytwa) – dopływ Witówki, Witkówka (Kałuska), Gawroniec, Świdnica i Trybówka. Na terenie tym występuje gęsta sieć rowów melioracyjnych regulujących stosunki wodne, a także 3 kompleksy stawów rybnych: Rudka, Szostek i Słuchocin-Gałki.

W odniesieniu do wód podziemnych, największe znaczenie ma poziom czwartorzędowy, głównie ze względu na duże zasoby, stosunkowo łatwą odnawialność i najłatwiejszą dostępność. Niestety poziom ten stosunkowo łatwo ulega również zanieczyszczeniom, szczególnie, jeżeli warstwa

wodonośna pozbawiona jest w stropie izolacji. Wody tego poziomu są zażelazione i zamanganione, a w skutek tego wymagają uzdatnienia. W dolinach rzek poziom wód gruntowych na ogół jest dość płytki (średnio 0,2-0,3 m), jednak występują tu największe wahania, uzależnione od stanu wód w rzekach. Na pozostałym terenie poziom wód gruntowych jest ściśle związany z ukształtowaniem terenu. Na przeważającej części omawianego obszaru poziom wód gruntowych występuje na głębokości 2-5 m, jedynie na wałach wydmych do 10 m i więcej. W lokalnych obniżeniach zwierciadło wód gruntowych występuje na głębokości 0,5-2 m. Pierwszy poziom wodonośny tworzą piaski wodnolodowcowe. Jest on zasilany przez opady atmosferyczne. Miejscami, w zagłębieniach bezodpływowych, utrzymuje się trwale wysoki poziom wody gruntowej, doprowadzając do zabagnienia i wytworzenia gleb bagiennych.

### **Klimat**

Według podziału Romera obszar Doliny Kostrzyna położony jest w strefie klimatu Wielkich Dolin, charakteryzującego się ścieraniem cech kontynentalnych i atlantyckich klimatu i jego stopniową kontynentalizacją, przejawiającą się w dużej amplitudzie rocznych temperatur, dość nagłych przejściach w porach roku, jak również niewielkiej ilości opadów. Średnia roczna temperatura powietrza wynosi 8°C. Najchłodniejszym miesiącem jest grudzień, ze średnią temperaturą z wielolecia -2,7°C, a najcieplejszym - lipiec (18,9°C). Na wahania temperatury ma wpływ występowanie wód powierzchniowych oraz podmokłości.

Obszar ten charakteryzuje się stosunkowo niskimi opadami. Średnia roczna suma opadów wynosi 522,3 mm. Rozkład opadów w poszczególnych miesiącach jest zróżnicowany. Miesiącem o najobfitszych opadach jest lipiec - średnia suma opadów dla tego miesiąca wynosi 75,9 mm.

Przeważają wiatry z kierunku zachodniego. Latem wzrasta udział wiatrów północno-zachodnich, zimą zaś południowo-zachodnich. W przejściowych porach roku zaznacza się udział wiatrów z kierunków wschodnich. Średnia roczna prędkość wiatru wynosi 3,3 m/s.

### **Struktura krajobrazu**

Obszar Doliny Kostrzyna obejmuje rozległy kompleks łąkowo-bagienny w dolinie rzeki Kostrzyń i jej dopływów. W ostoi największą powierzchnię zajmują siedliska otwarte, głównie trwale użytki zielone. Lasy, rozlokowane w kilku większych kompleksach, zarządzane są przez Nadleśnictwa Mińsk i Siedlce. Charakterystycznym siedliskiem są lasy łąkowe (łągi olszowo-jesionowe) i olsy porzeczkowe występujące



zarówno w zwartych, rozległych płatach (w rezerwatach przyrody „Rogoźnica” i „Florjanów”) jak i wzdłuż licznych cieków. Większość lasów łągowych i olsów odznacza się wtórnym podtopieniem dzięki obecności tam bobrowych budowanych na wszystkich dopływach Kostrzynia i na większości rowów melioracyjnych. W ostoi znajdują się 3 kompleksy stawów rybnych: Rudka, Szostek i Słuchocin-Gałki. Lokalnie występują dobrze zachowane płaty szuwaru wielkoturzycowego, a na skrajach ostoi zwydmienia, wrzosowiska i murawy napiaskowe. Grunty orne odznaczają się marginalnym udziałem, jakkolwiek coraz częstszą praktyką jest zamiana łąk na pola uprawne, głównie uprawy ziemniaka i kukurydzy, położone również w bezpośrednim sąsiedztwie rzeki (Dombrowski i Kot 2010).

### **Tereny chronione**

Doliny Kostrzynia oraz jego dopływów warunkują zachowanie naturalnych powiązań przyrodniczych, funkcjonując jako korytarze ekologiczne. Dolina Kostrzynia stanowi ważny korytarz migracyjny o znaczeniu regionalnym, stanowiąc element łącznikowy pomiędzy jednymi z najważniejszych krajowych korytarzy ekologicznych: Północno-Centralnym i Południowo-Centralnym. O znaczeniu tego terenu jako jednorodnego systemu funkcjonalnego decyduje ekstensywny charakter użytkowania terenów otwartych oraz obecność kompleksów leśnych i zadrzewień połączonych licznymi ciekami wodnymi.

Obszar specjalnej ochrony ptaków Dolina Kostrzynia PLB140009 graniczy od północy z obszarem o zbliżonym charakterze - Doliną Liwca PLB140002, z którym tworzy funkcjonalną całość. Podobnie jak w Dolinie Kostrzynia, w drugim z wymienionych ochronie podlegają gatunki ptaków związanych z ekstensywnie użytkowanymi terenami otwartymi oraz wodami powierzchniowymi. Gatunkami wspólnymi, podlegającymi ochronie w obu tych obszarach, są derkacz i rybitwa czarna. W Dolinie Liwca za przedmiot ochrony (spośród gatunków z załącznika I Dyrektywy Ptasiej) uznano dodatkowo populacje łągowe bociana białego *Ciconia ciconia* i rybitwy białowąsej *Chlidonias hybrida*, a także przelotną populację siewki złotej *Pluvialis apricaria*. Ponadto w Dolinie Liwca przedmiotem ochrony są następujące regularnie występujące ptaki migrujące nie wymienione w załączniku I Dyrektywy Ptasiej: gęś białoczelna *Anser albifrons*, cyraneczka *Anas crecca*, cyranka *Anas querquedula*, czajka *Vanellus vanellus*, rycyk *Limosa limosa*, kulik wielki *Numenius arquata*, piskliwiec *Actitis hypoleucos*. Większość z tych gatunków była stwierdzana także nad Kostrzyniem, nie spełniają jednakże one kryteriów uznania ich za przedmiot ochrony omawianego obszaru. Analogicznie rzecz ma się z gatunkami, które podlegają z kolei ochronie w Dolinie Kostrzynia: zielonką, podróżniczką i dziwonią.



Wskazuje to na znaczne podobieństwo zespołów ptaków zasiedlających oba obszary.

Na południowy-wschód od Doliny Kostrzyna, w odległości ok. 5 km, znajduje się obszar specjalnej ochrony ptaków Lasy Łukowskie PLB060010, o odmiennym, leśnym charakterze, w którym ochronie podlega jeden gatunek ptaka – lelek *Caprimulgus europaeus*. Na terenie tym znajdują się obszary źródliskowe rzeki Kostrzyń, jednakże z uwagi na inne pokrycie terenu i strukturę siedlisk, a co się z tym wiąże odmienny skład gatunkowy awifauny, obszary te są w niewielki sposób funkcjonalnie powiązane.

Ponadto w granicach Doliny Kostrzyna znajduje się niewielki (153,2 ha) obszar mający znaczenie dla Wspólnoty Rogoźnica PLH140036, w którym ochronie podlegają przede wszystkim łągi olszowo-jesionowe (91E0).

W granicach obszaru Natura 2000 Dolina Kostrzyna znajdują się (w całości lub częściowo) następujące krajowe formy ochrony przyrody:

- Miński Obszar Chronionego Krajobrazu ustanowiony rozporządzeniem Nr 39 Wojewody Mazowieckiego z dnia 5 maja 2005 r. w sprawie Mińskiego Obszaru Chronionego Krajobrazu (Dz. U. Woj. Mazow. z 2005 r. Nr 105, poz. 2946) o całkowitej powierzchni 29 315,9 ha. W granicach obszaru Natura 2000 Dolina Kostrzyna obszar ten zlokalizowany jest na terenie gmin Mrozy i Kotuń. Celem ochrony jest zachowanie i ochrona obszarów o dużej lesistości, rolniczego krajobrazu z gęsto rozsianymi skupieniami zadrzewień i zakrzewień śródpolnych, ekstensywnie użytkowanymi łąkami i pastwiskami przeciętymi strumykami i rzekami oraz innych dobrze zachowanych naturalnych fragmentów szaty roślinnej w celu zapewnienia społeczeństwu warunków niezbędnych dla odpoczynku w środowisku reprezentującym korzystne właściwości dla rozwoju turystyki;
- Rezerwat przyrody „Florianów” ustanowiony zarządzeniem Ministra Ochrony Środowiska, Zasobów Naturalnych i Leśnictwa z dnia 8 lipca 1991 r. w sprawie uznania za rezerwat przyrody (Mon. Pol. Nr 25, poz. 172), o pow. 406,04 ha. Jest to rezerwat przyrody nieożywionej (N), częściowy. Celem ochrony jest zachowanie ze względów naukowych, dydaktycznych i krajobrazowych interesujących i dobrze zachowanych form geomorfologicznych pochodzenia lodowcowego, głównie: ozu, moreny czołowej oraz wydmy parabolicznej wraz z porastającymi je lasami. W rezerwacie tym znajdują się: największy oz i wydma paraboliczna na Nizinie Południowopodlaskiej;
- Rezerwat przyrody „Rogoźnica” ustanowiony rozporządzeniem Ministra Ochrony Środowiska, Zasobów Naturalnych i Leśnictwa z dnia 21 grudnia 1998 r. (Dz. U. Nr 161, poz. 1099), o pow. 77,89 ha. Jest to rezerwat leśny (L), częściowy. Celem ochrony jest zachowanie ze

względów naukowych i dydaktycznych kompleksu olsów położonych w dolinie rzeki Kostrzyń oraz śródleśnego bagna porośniętego roślinnością torfowiskową, w tym rzadką i chronioną, stanowiącego naturalny rezerwat wodny. Występuje tu rzadkie na Nizinie Południowopodlaskiej kontynentalne torfowisko wysokie *Ledo-Sphagnetum magellanicum*.

### 2.3 Struktura własności i użytkowania gruntów.

Typy użytków gruntowych	Typ własności	Powierzchnia użytków w ha	% udział powierzchni w obszarze

Aby poprawnie uzupełnić tabelę niezbędne jest pozyskanie jednolitej informacji dotyczącej struktury użytkowania gruntów, typów własności, rodzajów użytków gruntowych oraz klasoużytków. Niestety w praktyce okazuje się, że informacje pozyskane z urzędów są niepełne, często zdezaktualizowane i w niektórych przypadkach nie posiadają formy wektorowej (GIS), co wyklucza przeprowadzenie jakichkolwiek analiz gisowych. Z tego powodu wypełnienie powyższej tabeli dla ww. obszaru Natura 2000 na tym etapie prac, z braku jednolitej informacji, staje się bezcelowe.

### 2.4 Zagospodarowanie terenu i działalność człowieka.

Typy użytków	Typ własności	Powierzchnia objęta dopłatami UE w ha	Rodzaj dopłaty, działania/priorytetu/programu,

Aby poprawnie uzupełnić tabelę niezbędne jest pozyskanie jednolitej informacji dotyczącej struktury użytkowania gruntów, typów własności, rodzajów użytków gruntowych oraz klasoużytków. Niestety w praktyce okazuje się, że informacje pozyskane z urzędów są niepełne, często zdezaktualizowane i w niektórych przypadkach nie posiadają formy wektorowej (GIS), co wyklucza przeprowadzenie jakichkolwiek analiz

gisowych. Z tego powodu wypełnienie powyższej tabeli dla ww. obszaru Natura 2000 na tym etapie prac, z braku jednolitej informacji, staje się bezcelowe.

#### 2.4 Istniejące i projektowane plany/programy/projekty dotyczące zagospodarowania przestrzennego

L.p.	Tytuł opracowania	Instytucja odpowiedzialna za przygotowanie planu/programu/wdrażanie projektu	Ustalenia planu/programu/projektu mogące mieć wpływ na przedmioty ochrony	Przedmioty ochrony objęte wpływem opracowania	Ustalenia dot. działań minimalizujących lub kompensujących
1	Plan zagospodarowania przestrzennego województwa mazowieckiego; uchwała Nr 65/2004 Sejmiku Województwa Mazowieckiego z dnia 7 czerwca 2004 r.	Sejmik Województwa Mazowieckiego (przeprowadzona strategiczna ocena oddziaływania na środowisko)	Budowa autostrady na odcinku Warszawa-Siedlce może powodować zagrożenie ciągłości powiązań przyrodniczych.	derkacz, dziwonia	Prognoza wskazuje na działania łagodzące związane z odpowiednim projektowaniem tras komunikacyjnych.
2	Program małej retencji dla Województwa Mazowieckiego; uchwała Sejmiku Województwa Mazowieckiego Nr 75/08 z dnia 21 kwietnia 2008 r.	Sejmik Województwa Mazowieckiego (przeprowadzona strategiczna ocena oddziaływania na środowisko)	Prognoza wskazała na możliwość wystąpienia negatywnego oddziaływania na obszary Natura 2000. Szczegółowe zaprojektowanie proponowanych lokalizacji obiektów małej retencji (urządzenia korytowe i zbiorniki wodne).	derkacz, dziwonia	Prognoza przewiduje, że wykonanie obiektów małej retencji znajdujących się na obszarach Natura 2000 będzie poprzedzone pełną inwentaryzacją przyrodniczą oraz pełną procedurą ocenową.

L.p.	Tytuł opracowania	Instytucja odpowiedzialna za przygotowanie planu/programu/wdrażanie projektu	Ustalenia planu/programu/projektu mogące mieć wpływ na przedmioty ochrony	Przedmioty ochrony objęte wpływem opracowania	Ustalenia dot. działań minimalizujących lub kompensujących
3	Studium uwarunkowań i kierunków zagospodarowania przestrzennego gminy Mrozy; uchwała Nr XVI/155/2012 Rady Gminy Mrozy z dnia 8 maja 2012 r.	Rada Gminy Mrozy / Wójt Gminy Mrozy	Nie zidentyfikowano. W Prognozie oddziaływania na środowisko stwierdzono, iż ustalenia dokumentu nie będą miały istotnego negatywnego wpływu na walory przyrodnicze i krajobrazowe obszaru Natura 2000 Dolina Kostrzynia.	-	-
4	Miejscowy plan zagospodarowania przestrzennego wsi i gminy Mrozy; uchwała Nr XX/105/04 Rady Gminy Mrozy z dnia 18 maja 2004 r.	Rada Gminy Mrozy / Wójt Gminy Mrozy	Nie zidentyfikowano.	-	-
5	Studium uwarunkowań i kierunków zagospodarowania przestrzennego gminy Wodynie; uchwała Nr XXII/130/2001 Rady Gminy w Wodyniach z dnia 26 lutego 2001 r.	Rada Gminy Wodynie / Wójt Gminy Wodynie	Nie zidentyfikowano.	-	-

L.p.	Tytuł opracowania	Instytucja odpowiedzialna za przygotowanie planu/programu/wdrażanie projektu	Ustalenia planu/programu/projektu mogące mieć wpływ na przedmioty ochrony	Przedmioty ochrony objęte wpływem opracowania	Ustalenia dot. działań minimalizujących lub kompensujących
6	Miejscowy plan zagospodarowania przestrzennego części miejscowości Seroczyn; uchwała Nr IV/19/11 Rady Gminy Wodynie z dnia 25 lutego 2011 r.	Rada Gminy Wodynie / Wójt Gminy Wodynie	Nie zidentyfikowano (teren poza obszarem Natura 2000).	-	-
7	Studium uwarunkowań i kierunków zagospodarowania przestrzennego gminy Skórzec; uchwała Nr XXIV/150/97 Rady Gminy w Skórcu z dnia 21 kwietnia 1997 r.	Rada Gminy w Skórcu / Wójt Gminy w Skórcu	Nie zidentyfikowano.	-	-
8	Projekt Studium uwarunkowań i kierunków zagospodarowania przestrzennego gminy Skórzec; wersja z września 2011 r. (dokumentacja wyłożona do publicznego wglądu w dniu 14 listopada 2012 r.)	Rada Gminy w Skórcu / Wójt Gminy w Skórcu	Nie zidentyfikowano.	-	-
9	Miejscowy plan zagospodarowania przestrzennego części wsi	Rada Gminy w Skórcu / Wójt Gminy w Skórcu	Nie zidentyfikowano (teren poza obszarem Natura 2000).	-	-

L.p.	Tytuł opracowania	Instytucja odpowiedzialna za przygotowanie planu/programu/wdrażanie projektu	Ustalenia planu/programu/projektu mogące mieć wpływ na przedmioty ochrony	Przedmioty ochrony objęte wpływem opracowania	Ustalenia dot. działań minimalizujących lub kompensujących
	Skórzec i Dąbrówka Ług; uchwała Nr XV/67/04 Rady Gminy w Skórcu z dnia 20 lutego 2004 r.				
10	Studium uwarunkowań i kierunków zagospodarowania przestrzennego gminy Kotuń; uchwała Nr XVI/100/2000 Rady Gminy w Kotuniu z dnia 7 sierpnia 2000 r.	Rada Gminy Kotuń / Wójt Gminy Kotuń	Budowa zbiornika retencyjnego „Słuchocin”. <i>Szczegółową analizą objęto także sporządzony projekt zmiany Studium wraz z Prognozą oddziaływania na środowisko.</i>	derkacz, dziwonia	<i>patrz niżej</i>
11	Projekt Studium uwarunkowań i kierunków zagospodarowania przestrzennego gminy Kotuń; wersja z września 2011 r. (dokumentacja wyłożona do publicznego wglądu w dniu 19 grudnia 2012 r.)	Rada Gminy Kotuń / Wójt Gminy Kotuń	1. Budowa zbiornika retencyjnego „Słuchocin” w północnej części gminy (przy granicy z gm. Grębków). Na obszarze planowanym pod zalanie stwierdzono w 2010 r. 16 stanowisk derkacza oraz 11 stanowisk dziwoni, a także liczne stanowiska wielu innych gatunków (np. gąsiorka, kropiatki, kszyka, świerszczaka, strumieniówki, świergotka łąkowego). W wyniku realizacji inwestycji stanowiska te zostaną	derkacz, dziwonia	1. Konieczność przeprowadzenia szczegółowej analizy oddziaływań przedsięwzięcia na etapie sporządzania planu miejscowego oraz postępowania w zakresie autoryzacji przedsięwzięcia. Konieczność stosowania działań minimalizujących negatywne oddziaływania. W wyniku przeprowadzonej

L.p.	Tytuł opracowania	Instytucja odpowiedzialna za przygotowanie planu/programu/wdrażanie projektu	Ustalenia planu/programu/projektu mogące mieć wpływ na przedmioty ochrony	Przedmioty ochrony objęte wpływem opracowania	Ustalenia dot. działań minimalizujących lub kompensujących
			<p>zniszczone, choć dziwonia w przyszłości będzie w stanie zasiedlić strefę nadbrzeżną zbiornika. Budowa zbiornika będzie także istotnie wpływać na warunki hydrologiczne doliny oraz właściwości chemiczne i fizykochemiczne wód. W Prognozie oddziaływania na środowisko stwierdzono, że jego budowa może naruszać integralność obszaru Natura 2000.</p> <p>2. Niewielkie fragmenty dotąd niezabudowane, określone jako M – obszary wielofunkcyjne wsi – zabudowa zagrodowa, jednorodzinna, usługowa.</p>		<p>oceny może okazać się, że realizacja przedsięwzięcia nie będzie dopuszczalna. Inwestycja nie spełnia wymogów nadrzędnego interesu publicznego, wobec czego nie ma do niej zastosowania art. 34 ustawy o ochronie przyrody.</p> <p>2. Rezygnacja z przeznaczenia pod zabudowę (patrz Tabela nr 8)</p>
12	Miejscowy plan zagospodarowania przestrzennego wsi Gręzów, Broszków, Polaki; uchwała Nr XIX/117/04 Rady Gminy w Kotuniu z dnia 29 listopada 2004 r.	Rada Gminy Kotuń / Wójt Gminy Kotuń	Nie zidentyfikowano (teren poza obszarem Natura 2000).	-	-
13	Miejscowy plan	Rada Gminy Kotuń / Wójt	Nie zidentyfikowano.	-	-



L.p.	Tytuł opracowania	Instytucja odpowiedzialna za przygotowanie planu/programu/wdrażanie projektu	Ustalenia planu/programu/projektu mogące mieć wpływ na przedmioty ochrony	Przedmioty ochrony objęte wpływem opracowania	Ustalenia dot. działań minimalizujących lub kompensujących
	zagospodarowania przestrzennego wsi Kotuń; uchwała Nr XXX/197/02 Rady Gminy w Kotuniu z dnia 13 maja 2002 r.	Gminy Kotuń			
14	Studium uwarunkowań i kierunków zagospodarowania przestrzennego gminy Grębków; uchwała Nr XIV/75/2000 Rady Gminy w Grębkowie z dnia 27 kwietnia 2000 r.)	Rada Gminy Grębków / Wójt Gminy Grębków	Nie zidentyfikowano.	-	-
15	Plan urządzenia lasu Nadleśnictwa Siedlce na lata 2006-2015; decyzja Ministra Środowiska Nr DLOPiK-L-1p-611-34/07 z dnia 22 maja 2007 r.	Opracowanie: Regionalny Dyrektor Lasów Państwowych w Warszawie. Wdrażanie: Nadleśniczy Nadleśnictwa Siedlce	Zgodnie z prognozą oddziaływania na środowisko na lata 2011-2015, Plan urządzenia lasu Nadleśnictwa Siedlce nie wpływa znacząco negatywnie na środowisko, w tym również na cele i przedmioty ochrony oraz integralność obszarów Natura 2000.	-	-
16	Plan urządzenia lasu Nadleśnictwa Mińsk na lata 2006-2015; decyzja Ministra Środowiska Nr DLOPiK-L-1p-611-24/07 z dnia 26	Opracowanie: Regionalny Dyrektor Lasów Państwowych w Warszawie. Wdrażanie: Nadleśniczy Nadleśnictwa Mińsk	Zgodnie z prognozą oddziaływania na środowisko na lata 2011-2015, Plan urządzenia lasu Nadleśnictwa Mińsk nie wpływa znacząco	-	-





L.p.	Tytuł opracowania	Instytucja odpowiedzialna za przygotowanie planu/programu/wdrażanie projektu	Ustalenia planu/programu/projektu mogące mieć wpływ na przedmioty ochrony	Przedmioty ochrony objęte wpływem opracowania	Ustalenia dot. działań minimalizujących lub kompensujących
	kwietnia 2007 r.		negatywnie na środowisko, w tym również na cele ochrony i integralność obszarów Natura 2000.		

## 2.5 Informacja o przedmiotach ochrony objętych Planem wraz z zakresem prac terenowych – dane zweryfikowane

L.p.	Przedmiot ochrony	Ocena ogólna	Powierzchnia	Liczba stanowisk	Rozmieszczenie w obszarze	Stopień rozpoznania	Zakres prac terenowych uzupełniających/ Uzasadnienie do wyłączenia z prac terenowych
------	-------------------	--------------	--------------	------------------	---------------------------	---------------------	---

L.p.	Przedmiot ochrony	Ocena ogólna	Powierzchnia	Liczba stanowisk	Rozmieszczenie w obszarze	Stopień rozpoznania	Zakres prac terenowych uzupełniających/ Uzasadnienie do wyłączenia z prac terenowych
1	A120 Zielonka ( <i>Porzana parva</i> )	C	Potencjalne siedlisko (kompleksy stawów rybnych) – ok. 370 ha	7 (2010 r.)	Stanowiska gatunku stwierdzono na stawach Rudka i Szostek (Załącznik nr 8. Mapa stanowisk i siedlisk gatunków)	Dobry, oparty na inwentaryzacji całego obszaru w roku 2010, w tym kontrole wieczorno-nocne	W okresie sporządzania projektu planu przeprowadzono kontrole stawów rybnych oraz wywiady z lokalnymi ornitologami i właścicielami stawów w celu próby identyfikacji czynników, które mogły być odpowiedzialne za spadek liczebności oraz określenia wskazań do sposobu gospodarowania siedliskiem gatunku. Z uwagi na okres sporządzania PZO, precyzyjna identyfikacja tych czynników nie była możliwa.
2	A122 Derkacz ( <i>Crex crex</i> )	B	Łąki i pastwiska stanowiące siedlisko gatunku zajmują powierzchnię ok. 8000 ha	340-400 (2010 r.)	Rozmieszczony dość równomiernie na wilgotnych łąkach i pastwiskach w granicach obszaru (Załącznik nr 8. Mapa stanowisk i siedlisk gatunków)	Dobry, oparty na inwentaryzacji całego obszaru w roku 2010	W okresie sporządzania projektu planu przeprowadzono kontrole terenowe w celu oceny stanu siedlisk gatunku. Z uwagi na okres sporządzania PZO, szczegółowa analiza w tym zakresie nie była możliwa. Przy ocenie stanu siedliska oparto się na wywiadach z członkami ZLW.
3	A 197 Rybitwa czarna	C	Potencjalne siedlisko	0 (2010 r.)	Gatunek nie gniazdował w	Dobry, oparty na inwentaryzacji	W okresie sporządzania projektu planu przeprowadzono kontrole

L.p.	Przedmiot ochrony	Ocena ogólna	Powierzchnia	Liczba stanowisk	Rozmieszczenie w obszarze	Stopień rozpoznania	Zakres prac terenowych uzupełniających/ Uzasadnienie do wyłączenia z prac terenowych
	<i>(Chlidonias niger)</i>		(kompleksy stawów rybnych) obejmuje ok. 370 ha		roku 2010. W poprzednich latach kolonia zlokalizowana była na stawach Rudka.	całego obszaru, w tym stawów rybnych, w roku 2010	stawów rybnych oraz wywiady z lokalnymi ornitologami i właścicielami stawów w celu próby identyfikacji czynników, które mogły być odpowiedzialne za spadek liczebności oraz określenia wskazań do sposobu gospodarowania siedliskiem gatunku. Z uwagi na okres sporządzania PZO, precyzyjna identyfikacja tych czynników nie była możliwa.
4	<b>A272</b> <b>Podróżniczek</b> <i>(Luscinia svecica)</i>	B	Gatunek może potencjalnie występować na terenie niemal całego obszaru (poza lasami) w dogodnych siedliskach; dokładne, wymierne określenie powierzchni siedliska nie jest możliwe	8 (2010 r.)	Stwierdzony w kilku miejscach: w okolicach kompleksów stawów rybnych Słuchocin-Gałki, Szostek i Rudka oraz k. miejscowości Grodzisk <i>(Załącznik nr 8. Mapa stanowisk i siedlisk gatunków)</i>	Dobry, oparty na inwentaryzacji całego obszaru w roku 2010	W odniesieniu do gatunku nie istniała konieczność przeprowadzania ukierunkowanych prac terenowych. Zwracano uwagę na siedliska podróżniczka w czasie wykonywania kontroli stawów rybnych.
5	<b>A371</b> <b>Dziwonia</b> <i>(Carpodacus erythrinus)</i>	B	Gatunek rozprzestrzeniony wzdłuż cieków	141-150 (2010 r.)	Gatunek rozmieszczony głównie wzdłuż cieków oraz w	Dobry, oparty na inwentaryzacji całego obszaru w roku 2010	W odniesieniu do gatunku nie istniała konieczność przeprowadzania ukierunkowanych prac terenowych. Zwracano uwagę

L.p.	Przedmiot ochrony	Ocena ogólna	Powierzchnia	Liczba stanowisk	Rożmieszczenie w obszarze	Stopień rozpoznania	Zakres prac terenowych uzupełniających/ Uzasadnienie do wyłączenia z prac terenowych
			wodnych i rowów oraz na stawach rybnych; dokładne, wymierne określenie powierzchni siedliska nie jest możliwe		otoczeniu kompleksów stawów rybnych (Załącznik nr 8. Mapa stanowisk i siedlisk gatunków)		na potencjalne siedliska dziwonii podczas wykonywania kontroli terenowych.

## 2.6 Gatunki zwierząt i ich siedliska występujące na terenie obszaru

## **A120 Zielonka *Porzana parva***

### **Charakterystyka gatunku**

Ptaka wielkości szpaka. Wymiary: długość ciała 18-20 cm, rozpiętość skrzydeł 34-39 cm, masa ciała 30-72 g. U samca wierzch ciała oliwkowobrunatny, boki głowy, szyi, pierś i brzuch – popielatoniebieskie, pokrywy podogonowe i podbrzusze czarne. Samica ubarwiona jest w tonacji jaśniejszej. Ptaki dorosłe mają zielonkawę nogi i żółtawozielonkawy dziób, czerwony u nasady. Pisklęta czarne z zielonkawym połyskiem. Gatunek aktywny jest głównie o zmierzchu, nocą i o świcie. Generalnie skryty i trudny do zobaczenia. Łatwiej usłyszeć charakterystyczny, choć niezbyt donośny głos. Wykazuje zachowania terytorialne, choć wielkości terytoriów są niewielkie. Większość ptaków przylatuje na lęgowiska około połowy kwietnia, odlot trwa od końca lipca do połowy października. Zimowiska gatunku nie są dokładnie rozpoznane. Może wyprowadzać dwa lęgi w roku. Gniazda zakładane są w starszych trzcinowiskach, zazwyczaj na niewielkiej wysokości nad wodą. Składa najczęściej od 6 do 9 jaj. Wysiadywanie, w którym uczestniczą oboje rodzice, trwa 21-23 dni. Pisklęta są zagniazdownikami, choć pierwsze dni po wykluciu spędzają w gnieździe. Zdolność lotu uzyskują po 45-50 dniach.

### **Siedliska gatunku**

Zasiedla różnego rodzaju zbiorniki wodne, zarówno pochodzenia naturalnego, jak i sztucznego (jeziora, starorzecza, stawy rybne itp.), na których znajduje odpowiednie warunki do bytowania tj. szerokie pasy trzcinowisk i szuwarów na brzegach. Wskazuje się, że występowanie zielonki uzależnione jest od poziomu wody, zapewniającego bezpieczeństwo lęgów oraz odpowiednią bazę pokarmową.

### **Ogólny stan zachowania w sieci Natura 2000**

Krajowa liczebność szacowana jest na 1200 – 1800 par lęgowych, a gatunek występuje w znacznym rozproszeniu. Trendy liczebności są trudne do ustalenia z uwagi na brak powtarzalnych danych ilościowych i trudności metodyczne. Gatunek nie jest objęty monitoringiem w ramach Państwowego Monitoringu Środowiska. Zielonka stanowi przedmiot ochrony wielu obszarów Natura 2000.

### **Stan zachowania w obszarze specjalnej ochrony ptaków Dolina Kostrzyna**

W roku 2010 na terenie obszaru wykryto 7 par lęgowych, przy zauważalnym, dwukrotnym spadku liczebności w ostatnich latach. Stwierdzana na kompleksach stawów rybnych Rudka i Szostek.

### **Zagrożenia**

Utrata siedlisk gniazdowych w wyniku intensyfikacji gospodarki stawowej – pogłębianie stawów, niszczenie roślinności wynurzonej, szuwarowej. Ponadto osuszanie/zasypywanie niewielkich zbiorników wodnych, zmiany reżimu hydrologicznego rzek, wypalanie szuwarów.

## **A122 Derkacz *Crex crex***

### **Charakterystyka gatunku**

Ptak nieco mniejszy od kuropatwy. Wymiary: długość ciała 24-29 cm, rozpiętość skrzydeł 41-49 cm, masa ciała 138-155 g. Boki głowy i szyi niebieskoszare, skrzydła brązowe, brzuch pokryty wyraźnymi białymi i rdzawymi pasami. Pióra na wierzchu ciała dwukolorowe – w środku czarne, na zewnątrz jasne, co tworzy charakterystyczny, łuskowaty wzór. Samice i ptaki młode cechuje mniej intensywna niebieska barwa na głowie. Pisklęta są czarne. Ptak ten niechętnie zrywa się do lotu i jest przez to trudny do zobaczenia. Łatwiej usłyszeć charakterystyczny, donośny dwusylabowy głos, brzmiący jak „der-der”. Większość ptaków przylatuje na lęgowiska na przełomie kwietnia i maja; wędrówka jesienna trwa we wrześniu i październiku. Zimują w Afryce. Derkacze wyprowadzają dwa lęgi w roku, a charakteryzuje je specyficzny system rozrodczy zwany poligynandrią. Jeszcze w okresie składania jaj samce poszukują nowych partnerek, samice natomiast, jeszcze przed uzyskaniem lotności przez młode, opuszczają je w poszukiwaniu nowego partnera. Gniazdo zakładane jest na ziemi, w wysokiej roślinności zielnej. Samica składa najczęściej 8-11 jaj, wysiadywanych przez 16-19 dni. Pisklęta są zagniazdownikami, zdolność lotu uzyskują po ok. 50 dniach.

### **Siedliska gatunku**

Preferuje tereny otwarte, stosunkowo żyzne i podmokłe, ekstensywnie użytkowane łąki i pastwiska, a także turzycowiska i ziołorośla. Szczególnie licznie występuje w dolinach nieuregulowanych rzek i strumieni, dla których charakterystyczne są okresowe wylewy. Może

zasiedlać także środowiska bardziej przesuszone.

### **Ogólny stan zachowania w sieci Natura 2000**

Krajowa liczebność szacowana jest na 35000 – 57000 par lęgowych. Derkacz jest uznawany za gatunek zagrożony wyginięciem w skali globalnej. Gatunek charakteryzuje się znacznymi wahaniami liczebności co utrudnia wnioskowanie o trendach. Dane Państwowego Monitoringu Środowiska wskazują na powolny spadek, bądź stabilizację wskaźnika liczebności i rozpowszechnienia gatunku. Derkacz stanowi przedmiot ochrony wielu obszarów Natura 2000.

### **Stan zachowania w obszarze specjalnej ochrony ptaków Dolina Kostrzynia**

Liczebność derkacza na terenie obszaru w roku 2010 oceniono na 340-400 par lęgowych. Stwierdzany głównie na terenach otwartych, ekstensywnie użytkowanych. Zidentyfikowane zagrożenia, jak zarzucenie gospodarki pastwiskowej czy zmiana sposobu uprawy, nie przybrały jeszcze skali, która powodowałaby naruszenie stanu jego ochrony.

### **Zagrożenia**

Utrata siedlisk lęgowych w wyniku zmiany reżimu hydrologicznego rzek, intensyfikacji rolnictwa bądź porzucania obszarów łąk i pastwisk. Na gatunek negatywnie oddziałuje także mechanizacja rolnictwa oraz presja drapieżników.

## **A 197 Rybitwa czarna *Chlidonias niger***

### **Charakterystyka gatunku**

Ptak wielkością ciała zbliżony do kosa, ale o wyraźnie dłuższych i smukłych skrzydłach. Wymiary: długość ciała 24-27 cm, rozpiętość skrzydeł 61-67 cm, masa ciała 70 g. W upierzeniu godowym tułów czarny, wierzch skrzydeł i ogon ciemnoszare, spód skrzydeł jasnoszare, a ogona biały. Nogi i dziób brudnoczerwone. Pojawiające się już od lipca upierzenie spoczynkowe charakteryzuje się białymi plamami na głowie i spodzie ciała. Brak zaznaczonego dymorfizmu płciowego. Ptaki w locie przypominają jaskółki. Na lęgowiskach pojawiają się w kwietniu, a przelot wiosenny trwa aż do czerwca. Przelot jesienny trwa od lipca do października. Gatunek gniazduje kolonijnie. Gniazda umieszcza na pływających

kożuchach roślinności i wynurzonych roślinach wodnych. Odbywa jeden lęg w roku, składając najczęściej 3 jaja, które wysiadywane są przez 18-22 dni. Młode opuszczają gniazdo po kilku dniach i przebywają najczęściej w jego pobliżu. Zaczynają latać po 18-21 dniach.

### **Siedliska gatunku**

Zasiedla nieprzekształcone doliny rzeczne z rozlewiskami i starorzeczami, obszary bagienne, oczka wodne, odstożniki, stawy hodowlane i jeziora. Warunkiem jej obecności jest występowanie kożuchów pływającej roślinności wodnej.

### **Ogólny stan zachowania w sieci Natura 2000**

Krajowa liczebność szacowana jest na 2500 – 3500 par lęgowych. Stan populacji rybitwy czarnej w Polsce jest niestabilny i silnie uzależniony od dostępności odpowiednich siedlisk, wobec czego charakteryzują ją znaczne fluktuacje liczebności. Gatunek bardzo silnie odczuwa skutki melioracji, zmian reżimu hydrologicznego czy lokalną intensyfikację gospodarowania. Dane Państwowego Monitoringu Środowiska wskazują na regres gatunku. Rybitwa czarna stanowi przedmiot ochrony wielu obszarów Natura 2000.

### **Stan zachowania w obszarze specjalnej ochrony ptaków Dolina Kostrzyna**

W 2010 r. gatunek nie gniazdował na terenie obszaru. Wcześniej kolonia znajdowała się na stawach Rudka.

### **Zagrożenia**

Utrata siedlisk lęgowych w wyniku zmiany reżimu hydrologicznego rzek, zasypywania starorzeczy i zagłębień terenu oraz ich osuszania, intensyfikacji gospodarki stawowej (pogłębianie stawów, niszczenie roślinności wynurzonej). Gatunek może cierpieć również z powodu presji drapieżników.

## **A272 Podróżniczek *Luscinia svecica***

### **Charakterystyka gatunku**

Niewielki ptak zbliżony wielkością do wróbla. Wymiary: długość ciała 15 cm, rozpiętość skrzydeł 20-23 cm, masa ciała 16-20 g. Wierzch ciała brązowy, brzuch jasnopłowy, nad okiem charakterystyczna biała brew. Ogon ciemnobrązowy, pomarańczowy u nasady. W szacie godowej u samców gardło i pierś jaskrawoniebieskie z białą lub pomarańczową (w zależności od podgatunku) plamką. U samic gardło kremowobiałe.



Samce w okresie lęgowym są terytorialne i intensywnie śpiewają, zwłaszcza o świcie i wieczorem. Okres migracji wiosennej przypada od końca marca do połowy maja, a jesiennej od sierpnia do września. Podróżniczki zimują w Afryce. Gniazdo najczęściej budowane jest na ziemi, w kępie roślinności lub przy pniu drzewa. Wyprowadza jeden lub dwa lęgi w roku, składając 5-6 jaj, które samica wysiaduje przez 13-14 dni. Młode opuszczają gniazdo po 12-15 dniach i są wodzone przez jedno z rodziców jeszcze przez ok. 2 tygodnie.

### **Siedliska gatunku**

Podgatunek gniazdujący na niżu Polski (*L.s. cyanecula*) preferuje miejsca, w których następują procesy sukcesyjne oraz cechujące się wysokim uwilgotnieniem (zatrzymywanie wód powierzchniowych). Najczęściej są to strefy ekotonu zbiorowisk szuwarowych ze zbiorowiskami zaroślowymi lub leśnymi (mozaika turzycowisk i trzcinowisk z zakrzaczeniami lub młodymi drzewami). Chętnie wykorzystuje łożowiska porastające torfowiska niskie, brzegi rzek i wód stojących. Może także wykorzystywać środowiska przekształcone przez człowieka, jak np. stawy rybne (zakrzaczenia na groblach i w otoczeniu).

### **Ogólny stan zachowania w sieci Natura 2000**

Krajowa liczebność szacowana jest na 1300 – 1800 par lęgowych. Trend liczebności nie jest dokładnie poznany. Prawdopodobnie w ostatnich dziesięcioleciach był on spadkowy, co spowodowane było przemianami powodowanymi przez człowieka w siedliskach podmokłych. Wykrywanie jednocześnie nowych stanowisk wynikało zapewne z lepszego stopnia rozpoznania terenowego. Gatunek nie jest objęty monitoringiem w ramach Państwowego Monitoringu Środowiska. Podróżniczek stanowi przedmiot ochrony wielu obszarów Natura 2000.

### **Stan zachowania w obszarze specjalnej ochrony ptaków Dolina Kostrzynia**

W 2010 r. na terenie obszaru zinwentaryzowano 8 stanowisk gatunku, który odnotował wzrost w stosunku do lat wcześniejszych. Większość stanowisk zlokalizowana była w okolicach stawów rybnych.

### **Zagrożenia**

Utrata siedlisk lęgowych w wyniku zmiany reżimu hydrologicznego rzek, zasypywania starorzeczy i zagłębień terenu oraz ich osuszania.

## **A371 Dziwonia *Carpodacus erythrinus***

### **Charakterystyka gatunku**

Ptaka wielkością i sylwetką przypomina wróbla. Wymiary: długość ciała 15 cm, rozpiętość skrzydeł 26 cm, masa ciała 18-24 g. Samiec charakteryzuje się czerwonymi: głową, piersią i kuprem, brunatnoczerwonym grzbietem, jasnobrunatnymi skrzydłami i ogonem oraz białym brzuchem. Ubarwienie takie uzyskuje dopiero w 3. lub 4. roku życia. Samica ma oliwkowobrunatny wierzch ciała oraz białawy spód z kreskowaniem na piersi i bokach. Młode ubarwione są podobnie jak samica. Dziwonia posiada charakterystyczny szary, krótki i gruby dziób. Samiec oznacza terytorium z eksponowanych miejsc głośnym, fletowym gwizdem. Do Polski dziwonie przylatują dość późno, bo najczęściej w maju. Odlot następuje w sierpniu i wrześniu. Zimują na południu i zachodzie Azji, a także w północnej Afryce i południowej Europie. Dziwonie wyprowadzają jeden lęg w roku. Gniazdo umieszczone jest niezbyt wysoko nad ziemią, w gęstych gałęziach krzewu lub niewielkiego drzewa, rzadziej w wysokiej roślinności zielnej. Samica składa 4-5 jaj, które wysiadywane są przez 11-12 dni. Młode wylatują po kolejnych 12 dniach.

### **Siedliska gatunku**

Zasiedla doliny rzeczne oraz okolice jezior i innych zbiorników wodnych. Preferuje krajobraz o wysokim stopniu heterogenności, z obecnością obok siebie wód, zakrzaczeń i zadrzewień oraz ekstensywnie użytkowanych terenów otwartych. Chętnie występuje na groblach stawów rybnych.

### **Ogólny stan zachowania w sieci Natura 2000**

Krajowa liczebność szacowana jest na 12000 – 22000 par lęgowych. W literaturze podaje się, że gatunek zwiększa swą liczebność. Dane Państwowego Monitoringu Środowiska wskazują natomiast na trend spadkowy, co jednak może być spowodowane stosunkowo krótką serią pomiarową (Monitoring Ptaków Mokrdeł 2007-2011). Dziwonia stanowi przedmiot ochrony zalewnie kilku obszarów Natura 2000.

### **Stan zachowania w obszarze specjalnej ochrony ptaków Dolina Kostrzyna**

Liczebność dziwonii na terenie obszaru w roku 2010 oceniono na 114-150 par lęgowych. Stwierdzana głównie w zadrzewieniach

i zakrzaczeniach w mozaice krajobrazowej wzdłuż cieków wodnych oraz w otoczeniu stawów rybnych. Nie zidentyfikowano istotnych zagrożeń dla gatunku.

### **Zagrożenia**

Utrata siedlisk lęgowych w wyniku zmiany reżimu hydrologicznego rzek, zasypywania starorzeczy i zagłębień terenu oraz osuszania terenów podmokłych.

## Moduł B

### 3 Stan ochrony przedmiotów ochrony objętych Planem

Przedmioty ochrony objęte Planem										
L.p.	Gatunki	Kod Natura	Stanowisko	Parametr stanu	Wskaźnik	Ocena stanu ochrony na podstawie dostępnych danych wg skali FV, UI, U2, XX	Ocena stanu ochrony po weryfikacji terenowej wg skali FV, UI, U2, XX	Ocena stanu ochrony stanowiska wg skali FV, UI, U2, XX	Ogólna ocena stanu ochrony siedliska/gatunku wg skali FV, UI, U2, XX	Uwagi
1	zielonka	A120	(dea8; 9854) Kompleksy stawów rybnych Rudka i Szostek.	Stan populacji	brak	U1	-	U1	U1	W ostatnich kilku latach gatunek dwukrotnie zmniejszył swoją liczebność. W obecnej chwili nie jest znana przyczyna powyższego. Stan zachowania siedliska oceniono jako właściwy głównie w oparciu o potencjalne możliwości gniazdowania (ekstensywnie użytkowane kompleksy stawów rybnych). Szczegółowe
				Stan siedliska	brak	FV	-			

Przedmioty ochrony objęte Planem										
L.p.	Gatunki	Kod Natura	Stanowisko	Parametr stanu	Wskaźnik	Ocena stanu ochrony na podstawie dostępnych danych wg skali FV, UI, U2, XX	Ocena stanu ochrony po weryfikacji terenowej wg skali FV, UI, U2, XX	Ocena stanu ochrony stanowiska wg skali FV, UI, U2, XX	Ogólna ocena stanu ochrony siedliska/gatunku wg skali FV, UI, U2, XX	Uwagi
				Perspekty wy ochrony/z achowania	brak	U1				wskazania w zakresie odpowiedniego kształtowania siedlisk zielonki zostały umieszczone wśród działań ochronnych. Okres sporządzania planu uniemożliwił dokonanie weryfikacji terenowej stanu ochrony gatunku i jego siedliska
2	derkacz	A122	(59e2) Cały obszar (podmokłe tereny otwarte)	Stan populacji	brak	FV	-	FV	FV	Główny gatunek kwalifikujący dla obszaru. Wielkość zagrożeń na chwilę obecną nie powoduje istotnego naruszenia stanu ochrony. Niemniej jednak postępujące zarzucanie gospodarki pastwiskowej oraz zamiana łąk/pastwisk na pola uprawne może przyczynić się w przyszłości do pogorszenia stanu ochrony populacji. Potencjalnym zagrożeniem są także prace melioracyjne zmieniające warunki wodne
				Stan siedliska	brak	FV	-			

Przedmioty ochrony objęte Planem										
L.p.	Gatunki	Kod Natura	Stanowisko	Parametr stanu	Wskaźnik	Ocena stanu ochrony na podstawie dostępnych danych wg skali FV, UI, U2, XX	Ocena stanu ochrony po weryfikacji terenowej wg skali FV, UI, U2, XX	Ocena stanu ochrony stanowiska wg skali FV, UI, U2, XX	Ogólna ocena stanu ochrony siedliska/gatunku wg skali FV, UI, U2, XX	Uwagi
				Perspektywy ochrony/zachowania	brak	FV	-			siedlisk derkacza. Stan zachowania siedliska oceniono jako właściwy głównie w oparciu o powierzchnię siedlisk otwartych w obszarze oraz ich charakter. Nie zostały jednakże precyzyjnie określone warunki wilgotnościowe i w tym zakresie niezbędne jest uzupełnienie wiedzy. Okres sporządzania planu uniemożliwił dokonanie weryfikacji terenowej stanu ochrony gatunku i jego siedliska.
3	rybitwa czarna	A197	(51ef) Kompleks stawów rybnych Rudka, potencjalne miejsca występowania	Stan populacji	brak	U2	-	U2	U2	Gatunek ustąpił z obszaru. Na chwilę obecną nie są znane czynniki za to odpowiedzialne. Analogiczna sytuacja miała miejsce w sąsiedniej dolinie Liwca. Niewykluczone zatem, że przyczynę stanowią tendencje, które należy
				Stan siedliska	brak	XX	-			

Przedmioty ochrony objęte Planem										
L.p.	Gatunki	Kod Natura	Stanowisko	Parametr stanu	Wskaźnik	Ocena stanu ochrony na podstawie dostępnych danych wg skali FV, UI, U2, XX	Ocena stanu ochrony po weryfikacji terenowej wg skali FV, UI, U2, XX	Ocena stanu ochrony stanowiska wg skali FV, UI, U2, XX	Ogólna ocena stanu ochrony siedliska/gatunku wg skali FV, UI, U2, XX	Uwagi
			a – kompleksy Słuchocin-Gałki i Szostek	Perspektywy ochrony/zachowania	brak	U1	-			rozpatrywać szerszej skali, choć może być to również spowodowane zmianą warunków w miejscu występowania kolonii. Możliwy jest powrót gatunku, zwłaszcza przy podjęciu ukierunkowanych działań ochronnych. W obszarze jest wystarczająca powierzchnia potencjalnych terenów łęgowych (ekstensywnie użytkowane kompleksy stawów rybnych), jednak nie jest wiadome czy jakość tego siedliska jest dla gatunku odpowiednia tzn. czy obecne są specyficzne struktury roślinne (pływające kożuchy roślinności). W tym zakresie niezbędne jest uzupełnienie wiedzy. Z uwagi na szczególną wybiórczość siedliskową gatunku, stan siedliska oceniono jako „nieznany”. Okres sporządzania planu uniemożliwił dokonanie weryfikacji terenowej stanu ochrony gatunku i jego siedliska.

Przedmioty ochrony objęte Planem										
L.p.	Gatunki	Kod Natura	Stanowisko	Parametr stanu	Wskaźnik	Ocena stanu ochrony na podstawie dostępnych danych wg skali FV, UI, U2, XX	Ocena stanu ochrony po weryfikacji terenowej wg skali FV, UI, U2, XX	Ocena stanu ochrony stanowiska wg skali FV, UI, U2, XX	Ogólna ocena stanu ochrony siedliska/gatunku wg skali FV, UI, U2, XX	Uwagi
4	podróżniczek	A272	(a411) Okolice kompleksów stawów rybnych Słuchocin-Gałki, Szostek i Rudka oraz k. miejscowość i Grodzisk	Stan populacji	brak	FV	-	FV	FV	Gatunek w ostatnim czasie zwiększył swoją liczebność. Dotychczas nie zidentyfikowano zagrożeń dla jego występowania w obszarze. Okres sporządzania planu uniemożliwił dokonanie weryfikacji terenowej stanu ochrony gatunku i jego siedliska.
				Stan siedliska	brak	FV	-			
				Perspektywy ochrony/zachowania	brak	FV	-			
5	dziwonia	A371	(4af2) Cały obszar (zadrzewienia i zakrzaczenia w mozaice krajobrazowej wzdłuż cieków wodnych oraz w otoczeniu stawów rybnych)	Stan populacji	brak	FV	-	FV	FV	Liczebność gatunku w obszarze przekracza 1% populacji krajowej. Dotychczas nie zidentyfikowano zagrożeń dla jego występowania. Okres sporządzania planu uniemożliwił dokonanie weryfikacji terenowej stanu ochrony gatunku i jego siedliska.
				Stan siedliska	brak	FV	-			
				Perspektywy ochrony/zachowania	brak	FV	-			



## 4 Analiza zagrożeń

L.p.	Przedmiot ochrony	Numer stanowiska	Zagrożenia		Opis zagrożenia
			Istniejące	Potencjalne	
1	A120 Zielonka ( <i>Porzana parva</i> )	(dea8; 9854) Siedliska występowania gatunku (stawy rybne)		F01.01 intensywna hodowla ryb, intensyfikacja	Proces ten może powodować zubożenie/utratę siedlisk gatunku.
				K03.04 drapieżnictwo	Bezpośrednie ubytki w populacji gatunku, powodowane w szczególności drapieżnictwem norki amerykańskiej.
2	A122 Derkacz ( <i>Crex crex</i> )	(59e2) Siedliska występowania gatunku	A02 zmiana sposobu uprawy		Istniejące zagrożenia (stwierdzone lokalnie przypadki zarzucenia gospodarki pastwiskowej, bądź zmiany sposobu uprawy) nie przybrały jeszcze skali, w której zagrażałyby gatunkowi, skutkując utratą/zubożeniem jego siedlisk. Istnieje możliwość przeciwdziałania im poprzez programy wsparcia.
			A03.03 zaniechanie/brak koszenia		
			A04.03 zarzucenie pasterstwa/brak wypasu		
			B01 zalesienie terenów otwartych		
		(59e2) Miejsca gniazdowania	E01.03 zabudowa rozproszona	Zagrożenia te potencjalnie mogą uszczuplać areal siedlisk dostępnych dla gatunku lub je zubażać.	
			J02 spowodowane przez człowieka zmiany stosunków wodnych		
			G01.03 pojazdy zmotoryzowane	Poruszanie się na quadach i crossach po terenach podmokłych może powodować płoszenie ptaków i niszczenie lęgów.	
			K03.04 drapieżnictwo	Bezpośrednie ubytki w populacji gatunku, powodowane drapieżnictwem wałęsających się psów i kotów oraz norki amerykańskiej.	

L.p.	Przedmiot ochrony	Numer stanowiska	Zagrożenia		Opis zagrożenia
			Istniejące	Potencjalne	
3	A 197 Rybitwa czarna ( <i>Chlidonias niger</i> )	(51ef) Siedliska występowania gatunku (stawy rybne)		F01.01 intensywna hodowla ryb, intensyfikacja	Proces ten może powodować zubożenie/utratę siedlisk gatunku.
				K03.04 drapieżnictwo	Bezpośrednie ubytki w populacji gatunku, powodowane w szczególności drapieżnictwem norki amerykańskiej.
4	A272 Podróżniczek ( <i>Luscinia svecica</i> )	(a411) Siedliska występowania gatunku		J02 spowodowane przez człowieka zmiany stosunków wodnych	Z uwagi na preferencje siedliskowe podróżniczka, zagrożenie to może potencjalnie powodować zubożenie jego siedlisk.
				F01.01 intensywna hodowla ryb, intensyfikacja	Z uwagi na stwierdzenie części stanowisk w obrębie stawów rybnych, intensyfikacja produkcji, która może skutkować eliminacją środowisk marginalnych, może powodować zubożenie/utratę siedlisk gatunku.
				A10.01 usuwanie żywopłotów i zagajników lub roślinności karłowatej	Z uwagi na preferencje siedliskowe gatunku, zagrożenie takie może lokalnie eliminować ptaki z ich siedlisk (eliminacja łożowisk, szuwarów i zarośli, stref ekotonowych, przeciwdziałanie sukcesji roślinności)
5	A371 Dziwonია ( <i>Carpodacus erythrinus</i> )	(4af2) Siedliska występowania gatunku		A10.01 usuwanie żywopłotów i zagajników lub roślinności karłowatej	Z uwagi na preferencje siedliskowe gatunku, zagrożenie takie może lokalnie eliminować ptaki z ich siedlisk (chodzi głównie o wycinki zakrzaczeń czy niewielkich zadrzewień nadwodnych)
				A02.01 intensyfikacja rolnictwa	Ogólnie pojęta intensyfikacja może skutkować niszczeniem siedlisk gatunku oraz zubożeniem bazy pokarmowej.
				J02 spowodowane przez człowieka zmiany stosunków wodnych	W ramach tego rodzaju działalności może dochodzić do zubożenia siedliska oraz jego fizycznej eliminacji (wycinanie zakrzaczeń).

## 5 Cele działań ochronnych

L.p.	Przedmiot ochrony	Stan ochrony	Cel działań ochronnych	Perspektywa osiągnięcia właściwego stanu ochrony
1	A120 Zielonka ( <i>Porzana parva</i> )	U1	Zwiększenie liczebności gatunku lub co najmniej niedopuszczenie do dalszego spadku (utrzymanie co najmniej 7 par)	Cel minimum, tj. niedopuszczenie do dalszego spadku liczebności gatunku, należy osiągnąć w okresie obowiązywania PZO. Natomiast cel związany ze zwiększeniem liczebności gatunku może być niemożliwy do osiągnięcia w perspektywie 10 lat.
		FV	Utrzymanie aktualnej powierzchni stawów rybnych (ok. 370 ha) oraz ich ekstensywnego użytkowania	Aktualnie właściwy stan ochrony.
		XX	Powiększenie wiedzy użytkowników obiektów stawowych na temat zagrożeń dla gatunku wynikających ze sposobu ich użytkowania (propagowanie ekstensywnego rybactwa)	5 lat
2	A122 Derkacz ( <i>Crex crex</i> )	FV	Utrzymanie liczebności gatunku co najmniej na aktualnym poziomie (340 m)*	Aktualnie właściwy stan ochrony.
		FV	Zachowanie siedlisk lęgowych (łąk i pastwisk na pow. ok. 8000 ha) poprzez utrzymanie ich otwartego charakteru (zachowanie ciągłości ekstensywnego użytkowania) i zabezpieczenie przed istotnymi naruszeniami warunków wodnych	Aktualnie właściwy stan ochrony.
		XX	Określenie reżimu hydrologicznego siedlisk derkacza (w tym określenie sposobów gospodarowania wodą, miejsc jej zatrzymywania, poziomu wód gruntowych i sposobów monitoringu warunków hydrologicznych)	10 lat

L.p.	Przedmiot ochrony	Stan ochrony	Cel działań ochronnych	Perspektywa osiągnięcia właściwego stanu ochrony
3	A 197 Rybitwa czarna ( <i>Chlidonias niger</i> )	XX	Określenie obecności (powierzchni i przydatności) biotopów odpowiednich dla rybitwy czarnej, a w przypadku braku wystarczających zasobów siedliska, odtworzenie (zachowanie) warunków gniazdowania gatunku w obszarze (na każdym kompleksie stawów cn. 4 ary pow. stawów pokrytych płatami pływającej roślinności i/lub cn. 15 platform gniazdowych)	10 lat
		FV	Utrzymanie aktualnej powierzchni stawów rybnych (ok. 370 ha) oraz ich ekstensywnego użytkowania	Aktualnie właściwy stan ochrony.
		XX	Powiększenie wiedzy użytkowników obiektów stawowych na temat zagrożeń dla gatunku wynikających ze sposobu ich użytkowania (propagowanie ekstensywnego rybactwa)	5 lat
4	A272 Podróżniczek ( <i>Luscinia svecica</i> )	FV	Utrzymanie liczebności na co najmniej aktualnym poziomie (8 par)	Aktualnie właściwy stan ochrony.
			Zachowanie siedlisk lęgowych (łozowisk, szuwarów i zarośli, stref ekotonowych)**	Aktualnie właściwy stan ochrony.
		XX	Powiększenie wiedzy użytkowników obiektów stawowych na temat zagrożeń dla gatunku wynikających ze sposobu ich użytkowania	5 lat
5	A371 Dziwonია ( <i>Carpodacus erythrinus</i> )	FV	Utrzymanie liczebności na co najmniej aktualnym poziomie (114 par)	Aktualnie właściwy stan ochrony.
			Zachowanie siedlisk lęgowych (środowisk mozaikowych w sąsiedztwie wód)**	Aktualnie właściwy stan ochrony.

\*Derkacz – inwentaryzacja ptaków stanowiąca podstawę do sporządzenia niniejszego planu została przeprowadzona w roku 2010. Rok ten cechował się szczególnymi warunkami wilgotnościowymi (powodzie), co mogło mieć wpływ na stwierdzoną liczebność gatunku w obszarze. W



przypadku derkacza, będącego gatunkiem związanym z siedliskami wilgotnymi (łąki i pastwiska), mógł on – w zależności od lokalnych uwarunkowań – skorzystać na poprawie warunków wodnych, zwłaszcza w miejscach zmeliorowanych i osuszonych, co zaowocowało okresowym zwiększeniem liczebności. Fakt ten należy mieć na uwadze i uwzględniać podczas wnioskowania na temat trendu liczebności gatunku w obszarze.

\*\*Z uwagi na charakter i strukturę siedlisk zajmowanych przez podróżniczka i dziwonię (ich rozczłonkowanie oraz zazwyczaj niewielką powierzchnię i brak wyraźnych granic, a także fakt, iż często występują one w ramach innych typów siedlisk i na ich przejściach) nie określono ich powierzchni. Zaproponowane w tabeli 7 działania monitoringowe w odniesieniu do tych siedlisk umożliwią natomiast poznanie trendu w zakresie ich występowania w obszarze.



## Moduł C

### 6 Ustalenie działań ochronnych

L.p.	Przedmiot ochrony	Działanie ochronne						
		Nr	Nazwa	Zakres prac	Miejsce realizacji	Termin wykonania	Szacunkowe koszty (w tys. zł)	Podmiot odpowiedzialny za wykonanie
<b>Działania związane z ochroną czynną</b>								
1	A122 Derkacz ( <i>Crex crex</i> )	A1	Wykonanie ekspertyzy w celu określenia reżimu hydrologicznego siedlisk derkacza, a w efekcie zapewnienie właściwych warunków wodnych w siedliskach gatunku	Wykonanie ekspertyzy i realizacja monitoringu w zakresie warunków wodnych trwałych użytków zielonych, stopnia przekształcenia tych terenów w wyniku wykonania i utrzymywania urządzeń melioracji wodnych szczegółowych, z uwzględnieniem warunków wilgotnościowych w danym roku kalendarzowym, pod kątem wymagań przedmiotów ochrony obszaru. W konkluzjach z ekspertyzy i monitoringu należy określić potrzeby w zakresie modyfikacji (poprawy) stosunków wodnych (np. budowa zastawek). Konieczne jest takie zaplanowanie gospodarowania wodą, aby możliwe było utrzymanie wysokiego uwilgotnienia użytków zielonych w okresie IV-VI; przeciwdziałanie szybkiemu odprowadzaniu wody.	Tereny trwałych użytków zielonych w dolinie Kostrzynia i jego dopływów ( <i>lokalizacja wg Załącznika nr 9 i Załącznika nr 11</i> )	W 1-3 roku obowiązywania planu. Monitoring corocznie po wykonaniu ekspertyzy.	6 – wykonanie ekspertyzy 4 – coroczny monitoring	Regionalna Dyrekcja Ochrony Środowiska w Warszawie

L.p.	Przedmiot ochrony	Działanie ochronne						
		Nr	Nazwa	Zakres prac	Miejsce realizacji	Termin wykonania	Szacunkowe koszty (w tys. zł)	Podmiot odpowiedzialny za wykonanie
				Wykonanie inwentaryzacji istniejących zastawek bądź innych urządzeń służących do regulacji przepływu wody w rowach melioracyjnych i ocena możliwości ich odtworzenia i wykorzystania (ocena techniczna, opis i dokumentacja fotograficzna).		W 1-3 roku obowiązywania planu	5 – jednorazowa inwentaryzacja wszystkich obiektów	
				<p><b>Działanie dobrowolne:</b> W przypadku budowy nowych rowów melioracyjnych (co powinno być ograniczone jedynie do sytuacji rzeczywiście uzasadnionych), a także odbudowy istniejących należy rozważyć możliwość (w zależności od wyników ekspertyzy i monitoringu) wyposażania ich w zastawki regulujące odpływ (1 zastawka w dolnej części rowu). Zalecane piętrzenia stałe, niewymagające obsługi, drewniane bądź z innych materiałów. System regulacji przepływu wody pomoże zabezpieczyć tereny przed nadmiernym odwodnieniem w okresach posusznych, a z drugiej strony umożliwi odprowadzanie nadmiaru wody w sposób kontrolowany.</p>	Tereny trwałych użytków zielonych w dolinie Kostrzynia i jego dopływów (lokalizacja wg Załącznika nr 9 i Załącznika nr 11)	Po wykonaniu ekspertyzy i inwentaryzacji istniejących urządzeń, do końca obowiązywania planu.	3 / zastawka – budowa (dotyczy osób fizycznych będących właścicielami nieruchomości, w granicach których budowana jest zastawka bądź spółek wodnych).	Właściciel gruntu/spółka wodna na podstawie umowy z Regionalną Dyrekcją Ochrony Środowiska w Warszawie
2	A122 Derkacz ( <i>Crex crex</i> )	A2	Promocja programów rolnośrodowiskowych	Przeprowadzenie szkoleń obejmujących promowanie programów rolnośrodowiskowych, dotyczących pakietu 5 (PROW 2007-2013) lub	Miejscowości gminne / sołectwa	Corocznie	7 – opracowanie i wydanie folderu	Szkolenia - Mazowiecki Ośrodek Doradztwa

L.p.	Przedmiot ochrony	Działanie ochronne						
		Nr	Nazwa	Zakres prac	Miejsce realizacji	Termin wykonania	Szacunkowe koszty (w tys. zł)	Podmiot odpowiedzialny za wykonanie
				<p>analogicznych pakietów nowego PROW. Głównym celem jest wdrażanie w możliwie najszerszym zakresie programu rolnośrodowiskowego dedykowanego gatunkom ptaków, w wyniku czego zachowane zostaną ekstensywnie użytkowane łąki i pastwiska. Szkolenia realizowane w ramach działalności ODR, z udziałem przedstawiciela RDOŚ.</p> <p>Wydanie folderu przedstawiającego charakterystykę obszaru, wymagania przedmiotów ochrony i znaczenie ekstensywnego użytkowania łąk i pastwisk dla ich zachowania.</p>				<p>Rolniczego w porozumieniu z Regionalną Dyrekcją Ochrony Środowiska w Warszawie</p> <p>Folder - RDOŚ w Warszawie</p>
3	A122 Derkacz ( <i>Crex crex</i> )	A3	Ograniczenie liczby wałęsających się psów i kotów	<p>Zwiększenie świadomości społeczności lokalnych odnośnie do potrzeby godnego traktowania psów i kotów, potrzeby sterylizacji i kastracji zwierząt (zwłaszcza kotów), a co za tym idzie ograniczenia liczby wałęsających się zwierząt na terenie obszaru poprzez:</p> <p>(1) Przeprowadzenie szkoleń w miejscowościach, w okolicach których spotyka się najczęściej wałęsające się psy i koty i określanie wskazań do gminnych programów opieki nad zwierzętami bezdomnymi.</p> <p>(2) Wydanie broszury edukacyjnej zwiększającej świadomość społeczności lokalnych nt. traktowania zwierząt domowych i ich wpływu na ptaki</p>	Miejscowości gminne / wybrane sołectwa	Corocznie w wytypowanych miejscowościach	<p>4 – jeden cykl szkoleń</p> <p>6 – opracowanie i wydanie broszury informacyjnej</p>	<p>Regionalna Dyrekcja Ochrony Środowiska w Warszawie we współpracy z urzędami gmin z terenu obszaru; możliwe za pośrednictwem organizacji społecznych, których zadaniem statutowym jest opieka nad zwierzętami bądź Polskiego Związku Kynologicznego.</p>



L.p.	Przedmiot ochrony	Działanie ochronne						
		Nr	Nazwa	Zakres prac	Miejsce realizacji	Termin wykonania	Szacunkowe koszty (w tys. zł)	Podmiot odpowiedzialny za wykonanie
				chronione i zagrożone. Szkolenia mogą być połączone ze szkoleniami, o których mowa w pkt A2.				
4	A120 Zielonka ( <i>Porzana parva</i> )  A197 Rybitwa czarna ( <i>Chlidonias niger</i> )  A272 Podróżniczek ( <i>Luscinia svecica</i> )	A4	Poszerzenie wiedzy na temat gatunków zasiedlających stawy rybne	Przeprowadzenie jednorazowego szkolenia dla właścicieli / użytkowników oraz pracowników stawów rybnych na temat biologii, ekologii, zagrożeń i działań ochronnych dotyczących gatunków stanowiących przedmiot ochrony obszaru, zasiedlających stawy oraz roli tych obiektów dla zachowania różnorodności biologicznej. Konieczność zapewnienia udziału użytkowników wszystkich obiektów stawowych. Przygotowanie materiałów drukowanych omawiających ww. zagadnienia.	Miejscowość na terenie obszaru, preferowane w jego południowej części, w okolicy kompleksów stawów rybnych Rudka i Szostek.	Pierwszy lub drugi rok obowiązywania planu.	4 - organizacja szkolenia + przygotowanie i druk materiałów	Regionalna Dyrekcja Ochrony Środowiska w Warszawie
5	A 197 Rybitwa czarna ( <i>Chlidonias niger</i> )	A5	Wykonanie ekspertyzy w celu dokonania oceny stanu zachowania siedliska rybitwy czarnej	Wykonanie w okresie lęgowym (maj) ekspertyzy dotyczącej możliwości gniazdowania rybitwy czarnej w obszarze. Przedmiotem opracowania powinna być identyfikacja oraz scharakteryzowanie i określenie stanu siedlisk, które potencjalnie mogą być zasiedlone przez gatunek – pływające kożuchy roślinności, rośliny o liściach pływających itp. W zależności od wyników ekspertyzy, należy wdrożyć działania określone pod numerami A6 i/lub A7. Podjęcie decyzji co do potrzeby	Kompleksy stawów rybnych: Słuchocin-Gałki, Rudka i Szostek (Załącznik nr 9. Mapa działań ochronnych i monitoringu) Powiat węgrowski obręb 0004 (Gałki): dz. ew. nr 252/4, 283; obręb 0013 (Nowa Sucha): dz. ew. nr 367, 368, 370, 371-375, 381 Powiat miński	Pierwszy lub drugi rok obowiązywania planu	4	Regionalna Dyrekcja Ochrony Środowiska w Warszawie

L.p.	Przedmiot ochrony	Działanie ochronne						
		Nr	Nazwa	Zakres prac	Miejsce realizacji	Termin wykonania	Szacunkowe koszty (w tys. zł)	Podmiot odpowiedzialny za wykonanie
				zastosowania ww. działań z zakresu ochrony czynnej będzie należało do Regionalnego Dyrektora Ochrony Środowiska w Warszawie	<p>obręb 0004 (Dębowce): dz. ew. nr 999/2, 999/12, 999/16, 1007/1, 1008</p> <p><u>Powiat siedlecki</u> obręb 0020 (Szostek): dz. ew. nr 301, 303-312, 315, 316, 318-333, 339-348, 350-359, 361, 364, 369, 371</p>			
6	A 197 Rybitwa czarna ( <i>Chlidonias niger</i> )	A6	Poprawa (odtworzenie) warunków gniazdowania rybitwy czarnej w obszarze	<p><b>Działanie dobrowolne:</b> Na poszczególnych kompleksach stawów rybnych, w porozumieniu z ich zarządcami, wytypowanie po jednym stawie o dużym stopniu zarośnięcia szuwarem trzcinowym (ale nie całkowicie) i z wodą w sezonie lęgowym (stawy niewykorzystywane lub w ograniczonym stopniu do produkcji rybackiej), na którym zostaną wycięte i pozostawione na wodzie fragmenty trzcinowisk o wielkości 2-3 arów (2-3 tej wielkości płyty). Płyty te należy wycinać we fragmentach trzcinowisk nieprzylegających do brzegu zbiornika w okresie wczesnowiosennym (marzec) pod nadzorem osoby upoważnionej przez RDOŚ w Warszawie. Działanie ma na celu stworzenie warunków do gniazdowania rybitwy czarnej (pływające kożuchy roślinności).</p>	<p>Kompleksy stawów rybnych: Słuchocin-Gałki, Rudka i Szostek (<i>Załącznik nr 9. Mapa działań ochronnych i monitoringu</i>)</p> <p><u>Powiat węgrowski</u> obręb 0004 (Gałki): dz. ew. nr 252/4, 283; obręb 0013 (Nowa Sucha): dz. ew. nr 367, 368, 370, 371-375, 381</p> <p><u>Powiat miński</u> obręb 0004 (Dębowce): dz. ew. nr 999/2, 999/12, 999/16, 1007/1, 1008</p> <p><u>Powiat siedlecki</u> obręb 0020 (Szostek): dz. ew. nr 301, 303-312, 315, 316, 318-333, 339-348, 350-359, 361,</p>	Pierwszy lub drugi rok obowiązywania planu, a następnie co dwa lata (jeśli zajdzie potrzeba – wyniki monitoringu gatunku i siedliska)	4 - rekompensata za przygotowanie w przedstawiony sposób jednego obiektu (stawu) w danym roku	Zarządcy stawów rybnych na podstawie umowy z Regionalną Dyrekcją Ochrony Środowiska w Warszawie

L.p.	Przedmiot ochrony	Działanie ochronne						
		Nr	Nazwa	Zakres prac	Miejsce realizacji	Termin wykonania	Szacunkowe koszty (w tys. zł)	Podmiot odpowiedzialny za wykonanie
					364, 369, 371			

L.p.	Przedmiot ochrony	Działanie ochronne						
		Nr	Nazwa	Zakres prac	Miejsce realizacji	Termin wykonania	Szacunkowe koszty (w tys. zł)	Podmiot odpowiedzialny za wykonanie
7	A 197 Rybitwa czarna ( <i>Chlidonias niger</i> )	A7	Stworzenie nowych możliwości gniazdowania rybitwy czarnej	<p><b>Działanie dobrowolne:</b> Na kompleksach stawów rybnych, w porozumieniu z ich zarządcami, wytypowanie po jednym stawie w danym roku nieużytkowanym lub wykorzystywanym w ograniczonym stopniu i z wodą w sezonie lęgowym, na którym zostaną zamontowane platformy lęgowe dla rybitw.</p> <p>Proponuje się platformy o konstrukcji drewnianej (stelaż + poprzeczki) zmontowane przy użyciu wkrętów ze stali nierdzewnej/drotu, o wymiarach 0,5x0,5 m do 0,4x0,4 m. Na wierzch przywiązuje się kilkucentymetrowej grubości warstwę trzciny, a pod spód 2-3 butelki plastikowe. Całość konstrukcji przywiązuje się sznurkiem do wbitego w dno stawu kołka wystającego nad powierzchnię wody lub do obciążnika zakotwiczonego na dnie.</p> <p>Na każdym z kompleksów stawów montaż cn. 15 platform w luźnym skupieniu (co kilka metrów od siebie).</p>	<p>Kompleksy stawów rybnych: Rudka i Szostek (Załącznik nr 9. Mapa działań ochronnych i monitoringu) <u>Powiat węgrowski</u> obwód 0004 (Gałki): dz. ew. nr 252/4, 283; obwód 0013 (Nowa Sucha): dz. ew. nr 367, 368, 370, 371-375, 381 <u>Powiat miński</u> obwód 0004 (Dębowce): dz. ew. nr 999/2, 999/12, 999/16, 1007/1, 1008 <u>Powiat siedlecki</u> obwód 0020 (Szostek): dz. ew. nr 301, 303-312, 315, 316, 318-333, 339-348, 350-359, 361, 364, 369, 371</p>	Corocznie (montaż platform na zbiorniku w drugiej połowie kwietnia, usunięcie ze stawu na okres zimowy we wrześniu)	<p>2 / rok/ staw, na którym prowadzona jest akcja czynnej ochrony - rekompensata</p> <p>0,3 – wykonanie jednej platformy</p> <p>Obsługa: 5 / rok/ staw – montaż, demontaż, przechowanie przez okres zimowy i naprawa platform. Z założenia jedna platforma będzie wykorzystywana na przez co najmniej dwa sezony.</p>	Regionalna Dyrekcja Ochrony Środowiska w Warszawie w porozumieniu z zarządcami stawów rybnych

L.p.	Przedmiot ochrony	Działanie ochronne						
		Nr	Nazwa	Zakres prac	Miejsce realizacji	Termin wykonania	Szacunkowe koszty (w tys. zł)	Podmiot odpowiedzialny za wykonanie
8	A120 Zielonka ( <i>Porzana parva</i> )  A197 Rybitwa czarna ( <i>Chlidonias niger</i> )	A8	Ograniczenie drapieżnictwa norki amerykańskiej <i>Mustela vison</i>	Wykonanie niezależnej ekspertyzy w zakresie rzeczywistego wpływu norki amerykańskiej na gatunki ptaków gniazdujących na stawach rybnych. Ekspertyza winna odpowiedzieć na pytanie dot. występowania, liczebności, rozmieszczenia i preferencji pokarmowych gatunku.	Kompleksy stawów rybnych: Słuchocin-Gałki, Rudka i Szostek (wraz z otoczeniem) (Załącznik nr 9. Mapa działań ochronnych i monitoringu) <u>Powiat wegrowski</u> obręb 0004 (Gałki): dz. ew. nr 252/4, 283; obręb 0013 (Nowa Sucha): dz. ew. nr 367, 368, 370, 371-375, 381 <u>Powiat miński</u> obręb 0004 (Dębowce): dz. ew. nr 999/2, 999/12, 999/16, 1007/1, 1008 <u>Powiat siedlecki</u> obręb 0020 (Szostek): dz. ew. nr 301, 303-312, 315, 316, 318-333, 339-348, 350-359, 361, 364, 369, 371	Pierwszy lub drugi rok obowiązywania planu.	12	Regionalna Dyrekcja Ochrony Środowiska w Warszawie
				<p><b>Działanie dobrowolne:</b> W zależności od wyników ekspertyzy, wdrożenie metody ograniczania populacji norki amerykańskiej poprzez zastosowanie środków antykoncepcyjnych. Realizacja działania winna być poprzedzona opracowaniem zasad (ekspertyza metodyczna) jego wdrażania (wraz z oszacowaniem kosztów). Zastosowanie ww. rozwiązania jest podyktowane stwierdzoną nieskutecznością stosowania mechanicznych metod ograniczania liczebności norki (odstrzał, odłów), których faktyczny efekt może być jedynie krótkoterminowy, a także możliwością płoszenia ptaków przy realizacji tego rodzaju działań w okresie przedlęgowym i lęgowym. <u>Alternatywnie</u> – jeżeli z ekspertyzy metodycznej będzie wynikać, że zastosowanie antykoncepcji nie jest z jakichkolwiek względów możliwe, substytucyjnie należy zastosować</p>		<p>Opracowanie zasad realizacji metody – drugi lub trzeci rok obowiązywania planu.</p> <p>Realizacja metody – corocznie począwszy od trzeciego lub czwartego roku obowiązywania planu zgodnie z opracowanym harmonogramem</p>	<p>5 – opracowanie zasad realizacji metody (ekspertyza metodyczna)</p> <p>realizacja metody (antykoncepcja) – koszty zostaną oszacowane w ramach opracowywania zasad realizacji przyjętego rozwiązania</p> <p>realizacja metody alternatywnej</p>	Regionalna Dyrekcja Ochrony Środowiska w Warszawie

L.p.	Przedmiot ochrony	Działanie ochronne						
		Nr	Nazwa	Zakres prac	Miejsce realizacji	Termin wykonania	Szacunkowe koszty (w tys. zł)	Podmiot odpowiedzialny za wykonanie
				odłowy nerek do pułapek żywołownych w miesiącach marzec-kwiecień.			(odłowy) – 12 / rok	
<b>Działania związane z utrzymaniem lub modyfikacją metod gospodarowania</b>								
9	A122 Derkacz ( <i>Crex crex</i> )	B1	Zachowanie siedlisk derkacza	<p><b>Działanie obligatoryjne:</b> zachowanie siedlisk derkacza w postaci trwałych użytków zielonych poprzez ich ekstensywne użytkowanie kośne, kośno-pastwiskowe lub pastwiskowe, zgodnie z wymogami wzajemnej zgodności</p>	Tereny trwałych użytków zielonych w dolinie Kostrzyna i jego dopływów ( <i>lokalizacja wg Załącznika nr 9 i Załącznika nr 11</i> )	Corocznie	Działanie bezkosztowe	Rolnik (na terenach objętych wsparciem unijnym)
				<p><b>Działania fakultatywne:</b> (1) objęcie terenu użytkowaniem zgodnie z wymogami tożsamymi do wariantu 5.1 Programu rolnośrodowiskowego 2007-2013 (koszenie jednorazowo w okresie 1.08-31.09; wysokość koszenia 5-15 cm; zebranie i usunięcie biomasy z powierzchni terenu; pozostawianie 5-10% działki nieskoszonej; wypas w okresie 1.05-15.10; obsada - do 0,5 DJP/ha do 20 lipca, a po 20 lipca, od 0,5 do 1,0 DJP/ha);</p>				Koszenie corocznie (dopuszcza się koszenie co drugi rok na gruntach bez tendencji do zarastania). Wypas corocznie
								Właściciel, zarządca, dzierżawca gruntu na podstawie umowy z RDOŚ lub na podstawie zobowiązania podjętego w ramach programu rolnośrodowiskowego

L.p.	Przedmiot ochrony	Działanie ochronne						
		Nr	Nazwa	Zakres prac	Miejsce realizacji	Termin wykonania	Szacunkowe koszty (w tys. zł)	Podmiot odpowiedzialny za wykonanie
				(2) w przypadku działek, na których zaprzestano użytkowania, w zależności od stanu zaawansowania procesów sukcesyjnych, wycinanie drzew i krzewów a następnie przywrócenie koszenia. Wycięta biomasa powinna być ułożona w sterty i wywieziona z terenu. Usuwana powinna być całkowicie roślinność drzewiasta i krzewiasta, z zastrzeżeniem punktu B3.		kolejnych 5 latach i wykonanie prac w miarę potrzeb.	zarośnięcia działki.	
10	A122 Derkacz ( <i>Crex crex</i> )  A272 Podróżniczek ( <i>Luscinia svecica</i> )  A371 Dziwonia ( <i>Carpodacus erythrinus</i> )	B2	Zabezpieczenie przed istotnymi naruszeniami warunków wodnych w siedliskach derkacza, a także dziwonii i podróżniczka	Obowiązek uzgadniania z RDOŚ w Warszawie warunków przeprowadzania robót mogących w jakikolwiek sposób zmieniać stosunki wodne obszaru. Wszelkie prace mogą być wykonywane w taki sposób by nie dopuścić do przesuszenia terenu, ale też do jego nadmiernego zabagnienia, a także pozwalać na zachowanie roślinności nadwodnej. Prace regulacyjne i utrzymaniowe na ciekach mogą być prowadzone tylko w zakresie niezbędnym dla rzeczywistej ochrony przeciwpowodziowej (siedzib ludzkich), przy czym – co do zasady – nie należy dopuszczać możliwości regulacji rz. Kostrzyni oraz jego dopływów na odcinkach tych cieków o charakterze naturalnym. Prace utrzymaniowe na terenach dotychczas przekształconych, jak również budowa lub odtwarzanie	Cały obszar Natura 2000 - ciek wodny oraz urządzenia melioracji wodnych podstawowych i szczegółowych.	Stale	Działanie bezkosztowe	Właściciele, zarządcy bądź użytkownicy gruntów (m.in. Wojewódzki Zarząd Melioracji i Urządzeń Wodnych w Warszawie, osoby prywatne).





L.p.	Przedmiot ochrony	Działanie ochronne						
		Nr	Nazwa	Zakres prac	Miejsce realizacji	Termin wykonania	Szacunkowe koszty (w tys. zł)	Podmiot odpowiedzialny za wykonanie
				urządzeń melioracji wodnych szczegółowych, winny każdorazowo być poprzedzone uzyskaniem stosownej decyzji ustalającej warunki ich przeprowadzenia, np. naprzemienne odmulanie dna z pozostawieniem odcinków nieodmulonych, naprzemienne wykaszanie/wycinanie roślinności na skarpach (lub tylko na jednej ze skarp danego odcinka).				
11	A371 Dziwonia ( <i>Carpodacus erythrinus</i> )  A272 Podróżniczek ( <i>Luscinia svecica</i> )	B3	Zachowanie siedlisk dziwonii i podróżniczka	Obowiązek analizy wniosków o wydanie zezwolenia na wycinkę drzew lub krzewów z punktu widzenia konieczności zabezpieczenia siedlisk występowania dziwonii i podróżniczka. Pozostawiane powinny być zadrzewienia i zakrzewienia rosnące wzdłuż cieków wodnych. Natomiast w przypadku rowów melioracyjnych należy dążyć do zachowania roślinności krzewiastej (drzewiastej) wzdłuż skarp rowów na co najmniej 10% długości rowów, ale nie więcej niż na 40% ich długości. Wzmoczenie kontroli w zakresie nielegalnych wycinek drzew i krzewów.	Cały obszar Natura 2000 z wyjątkiem terenów leśnych.	Stale	Działanie bezkosztowe	Właściwe miejscowo urzędy gmin  Regionalna Dyrekcja Ochrony Środowiska w Warszawie jako organ uzgadniający w przypadkach przewidzianych w przepisach odrębnych.



L.p.	Przedmiot ochrony	Działanie ochronne						
		Nr	Nazwa	Zakres prac	Miejsce realizacji	Termin wykonania	Szacunkowe koszty (w tys. zł)	Podmiot odpowiedzialny za wykonanie
12	A120 Zielonka ( <i>Porzana parva</i> )	B4	Zachowanie siedlisk zielonki i podróżniczka	<b>Działanie obligatoryjne:</b> obowiązek utrzymania powierzchni szuwarów (trzciniowych, turzycowych) na terenie obszaru.	Cały obszar Natura 2000 z wyjątkiem terenów leśnych.	Stale	Działanie bezkosztowe	Właściciele, zarządcy bądź użytkownicy gruntów.
	<b>Działanie dobrowolne:</b> Dopuszczenie możliwości pozyskiwania szuwarów w obrębie stawów rybnych zgodnie z zasadami określonymi w punkcie B5.			Kompleksy stawów rybnych: Słuchocin-Gałki, Rudka i Szostek <u>Powiat węgrowski</u> obręb 0004 (Gałki): dz. ew. nr 252/4, 283; obręb 0013 (Nowa Sucha): dz. ew. nr 367, 368, <u>370</u> , 371-375, 381 <u>Powiat miński</u> obręb 0004 (Dębowce): dz. ew. nr <u>999/2</u> , <u>999/12</u> , 999/16, <u>1007/1</u> , 1008 <u>Powiat siedlecki</u> obręb 0020 (Szostek): dz. ew. nr 301, 303-312, 315, 316, 318-333, 339-348, 350-359, 361, 364, 369, 371	Stale	<i>Patrz pkt B5</i>	Zarządcy stawów rybnych na podstawie umowy z Regionalną Dyrekcją Ochrony Środowiska w Warszawie	

L.p.	Przedmiot ochrony	Działanie ochronne						
		Nr	Nazwa	Zakres prac	Miejsce realizacji	Termin wykonania	Szacunkowe koszty (w tys. zł)	Podmiot odpowiedzialny za wykonanie
13	A120 Zielonka ( <i>Porzana parva</i> )  A272 Podróżniczek ( <i>Luscinia svecica</i> )	B5	Zachowanie aktualnej powierzchni stawów rybnych (ok. 370 ha) oraz ich ekstensywnego użytkowania	<p>Zachowanie szuwarów trzcinowych na stawach wykorzystywanych do produkcji ryb (nie dotyczy stawów niewykorzystywanych, samodzielnie zarastających szuwarem) – dotyczy stawów karpionych o rocznym przyroście poniżej 1,5t/ha powierzchni ewidencyjnej stawów (konieczność posiadania pełnej dokumentacji przebiegu produkcji – księgi stawowe), napełnionych wodą w okresie III-VII.</p> <p><u>Wariant I:</u> ewentualna wycinka trzcin prowadzona w danym roku najwyżej na 25% długości linii brzegowej stawu, naprzemiennie (w kolejnych latach na innych fragmentach) w okresie jesienno-zimowym (X-II). Pozostawienie fragmentów trzcinowisk stale nieużytkowanych, jako ostoi różnorodności biologicznej, na długości co najmniej 20% brzegów stawu. Na poczet ww. 20% zaliczone mogą być tylko płyty trzcin o długości co najmniej 30 m i szerokości co najmniej 10 m.</p> <p><u>Wariant II:</u> ewentualna wycinka trzcin prowadzona w danym roku najwyżej na 40% długości linii brzegowej stawu, naprzemiennie (w kolejnych latach na innych fragmentach) w okresie jesienno-zimowym (X-II). Pozostawienie fragmentów trzcinowisk</p>	<p>Kompleksy stawów rybnych: Słuchocin-Gałki, Rudka i Szostek (<i>Załącznik nr 9. Mapa działań ochronnych i monitoringu</i>) <u>Powiat węgrowski</u> obręb 0004 (Gałki): dz. ew. nr 252/4, 283; obręb 0013 (Nowa Sucha): dz. ew. nr 367, 368, 370, 371-375, 381 <u>Powiat miński</u> obręb 0004 (Dębowce): dz. ew. nr 999/2, 999/12, 999/16, 1007/1, 1008 <u>Powiat siedlecki</u> obręb 0020 (Szostek): dz. ew. nr 301, 303-312, 315, 316, 318-333, 339-348, 350-359, 361, 364, 369, 371</p>	Stale	Rekompensat a: Wariant I – 0,12 / ha stawu / rok; Wariant II – 0,08 / ha stawu / rok. Jednostką rozliczeniową jest pojedynczy staw, za który wypłacana jest rekompensata, jeżeli spełnia kryteria określone w kolumnie „Zakres prac”.	Zarządcy stawów rybnych na podstawie umowy z Regionalną Dyrekcją Ochrony Środowiska w Warszawie

L.p.	Przedmiot ochrony	Działanie ochronne						
		Nr	Nazwa	Zakres prac	Miejsce realizacji	Termin wykonania	Szacunkowe koszty (w tys. zł)	Podmiot odpowiedzialny za wykonanie
				<p>stale nieużytkowanych na długości co najmniej 15% brzegów stawu. Na poczet ww. 15% zaliczone mogą być tylko płyty trzciny o długości co najmniej 20 m i szerokości co najmniej 6 m.</p> <p>W obu wariantach zachowanie zakrzaczeń występujących na groblach stawów.</p>				
<b>Działania dotyczące monitoringu realizacji działań ochronnych</b>								
14	<p>A120 Zielonka (<i>Porzana parva</i>)</p> <p>A 197 Rybitwa czarna (<i>Chlidonias niger</i>)</p> <p>A272 Podróżniczek (<i>Luscinia svecica</i>)</p>	C1	<p>Ocena skuteczności przeprowadzonego szkolenia, o którym mowa w pkt A4.</p>	<p>Przeprowadzenie ankiet podczas wykonywania dedykowanego szkolenia na temat biologii, ekologii, zagrożeń i działań ochronnych dotyczących gatunków stanowiących przedmiot ochrony obszaru. Ankieta (ta sama) przeprowadzana wśród uczestników przed przystąpieniem do szkolenia i po jego zakończeniu.</p>	<p>Miejscowość na terenie obszaru, preferowane w jego południowej części, w okolicy kompleksów stawów rybnych Rudka i Szostek.</p>	<p>W dniu szkolenia, o którym mowa w pkt A4</p>	<p>Brak (w ramach kosztów szkolenia)</p>	<p>Regionalna Dyrekcja Ochrony Środowiska w Warszawie</p>
<b>Uzupełnienie stanu wiedzy o przedmiocie ochrony – nie planuje się</b>								

Zaprojektowane działania ochronne mają na celu przede wszystkim stworzenie warunków do funkcjonowania populacji gatunków ptaków, które uznano za kwalifikujące obszar Doliny Kostrzynia jako ostoję ptaków o znaczeniu międzynarodowym, a w konsekwencji wyznaczenie jej jako obszar sieci Natura 2000. Struktura zaprojektowanych działań jest pochodną preferencji siedliskowych i wymagań gatunków ptaków stanowiących przedmiot ochrony obszaru. Ogniskują one zasadniczo wokół dwóch podstawowych obszarów, tj. ekstensywnych użytków zielonych w dolinach cieków oraz stawów rybnych. Realizują przy tym dwa generalne cele ochrony tj. (1) zachowanie ekstensywnego użytkowania terenów otwartych w dolinach rzecznych, wraz z zapewnieniem właściwego reżimu hydrologicznego tych terenów, a także (2) utrzymanie ekstensywnego użytkowania stawów rybnych i ochrona w ich granicach siedlisk i mikrosiedlisk wykorzystywanych przez gatunki ptaków. W przypadku pierwszego z wymienionych siedlisk (łąki i pastwiska), zaprojektowane działania ochronne nie dotyczą konkretnych lokalizacji i mogą być szczegółowo zdefiniowane w momencie ich wykonywania. Obejmują one wszystkie tereny będące użytkami zielonymi w granicach obszaru, tak aby możliwe było zachowanie ich w skali krajobrazu i tym samym całej doliny. Stąd też działania ochronne będą mogły być realizowane, w miarę potrzeb, na różnych fragmentach obszaru. Będą one wywierały pozytywny wpływ na warunki występowania przede wszystkim derkacza oraz dziwonii, a także całego spektrum gatunków związanych z wilgotnymi łąkami i pastwiskami, które w obecnej chwili nie stanowią przedmiotu ochrony obszaru, ale potencjalnie teren ten stwarza dogodne warunki dla ich bytowania np. rycyk czy kulik wielki. Z kolei działania odnoszące się do stawów rybnych zostały precyzyjnie zdefiniowane przestrzennie i odniesione do konkretnych obiektów. Ich realizacja będzie miała na celu stworzenie/poprawę warunków bytowania zielonki, rybitwy czarnej, a także podróżniczka, którego większość stanowisk odnotowano właśnie w obrębie lub w bezpośrednim sąsiedztwie kompleksów stawowych.

## 7 Ustalenie działań w zakresie monitoringu stanu ochrony przedmiotów ochrony

L.p.	Przedmiot ochrony	Cel działań ochronnych	Parametr	Wskaźnik	Zakres prac monitoringowych	Terminy/ częstotliwość	Miejsce	Podmiot odpowiedzialny	Szacowany koszt (w tys. zł)
1	A120 Zielonka ( <i>Porzana parva</i> )	Zwiększenie liczebności gatunku lub co najmniej niedopuszczenie do dalszego spadku (utrzymanie co najmniej 7 par)	Stan populacji	-	Monitoring liczebności gatunku. Kontrole wykonywane po zachodzie słońca lub przed świtem, ze stymulacją głosową. Obserwatorzy poruszają się pieszo po groblach wykonując stymulację co 150-200 m (3 minuty stymulacji i 3 minuty nasłuchu na punkcie). Liczbę stanowisk określa się w oparciu o liczbę słyszanych ptaków (głos godowy lub zaniepokojenia). Stwierdzenia należy nanosić na mapy lub zaznaczać za pomocą odbiornika GPS.	Dwie kontrole w 2 i 3 dekadzie maja (odstęp pomiędzy kontrolami cn. 10 dni), wykonywane co 3 lata.	Kompleksy stawów rybnych Słuchocin-Gałki, Rudka, Szostek (Załącznik nr 9. Mapa działań ochronnych i monitoringu)	Regionalna Dyrekcja Ochrony Środowiska w Warszawie	3 - koszty wykonania monitoringu w jednym roku  9 - koszty łączne w okresie obowiązywania planu

L.p.	Przedmiot ochrony	Cel działań ochronnych	Parametr	Wskaźnik	Zakres prac monitoringowych	Terminy/ częstotliwość	Miejsce	Podmiot odpowiedzialny	Szacowany koszt (w tys. zł)
2		Utrzymanie aktualnej powierzchni stawów rybnych (ok. 370 ha) oraz ich ekstensywnego użytkowania	Stan siedliska	-	Kontrola stanu zachowania roślinności szuwarowej na stawach rybnych. Na wszystkich obiektach stawowych wykorzystywanych do rybactwa należy określić procent linii brzegowej, wzdłuż której występują pasy trzcinowisk (szuwarów) o szerokości cn. 10 m oraz cn. 6 m (wykonać szkice). Dokonać porównania tej wartości z rokiem poprzedzającym. Określić obszary występowania zakrzaceń (szkic i porównanie z rokiem poprzednim). Odnotować i porównać powierzchnię stawów w użytkowaniu.	Corocznie w okresie wiosennym (III-IV), co podyktowane jest m.in. koniecznością ustalenia podstawy do wypłaty rekompensat – pkt B5.		Regionalna Dyrekcja Ochrony Środowiska w Warszawie	2 - koszty wykonania kontroli w jednym roku 20 - koszty łączne w okresie obowiązywania planu
3	A 197 Rybitwa czarna ( <i>Chlidonias niger</i> )	Poprzedzone wykonaniem ekspertyzy, odtworzenie (zachowanie) warunków gniazdowania gatunku w obszarze (na każdym kompleksie stawów cn. 4 ary pow. stawów pokrytych płacami pływającej roślinności i/lub	Stan populacji	-	Dane dotyczące liczebności populacji oraz stanu siedliska lęgowego mogą być gromadzone jednocześnie. Wykonanie kontroli stawów rybnych, w szczególności miejsc gdzie wdrażano działania ochronne z pkt A6 i A7. Należy dążyć do policzenia gniazd i w zależności od umiejscowienia kolonii niezbędne może okazać się skorzystanie ze środków pływających. Należy zminimalizować czas przebywania w obrębie kolonii. Podczas kontroli należy oszacować powierzchnię potencjalnie dogodnego siedliska dla gatunku	Cztery kontrole w okresie od połowy maja do końca czerwca (równomiernie co ok. 10 dni) wykonywane corocznie. Podana częstotliwość kontroli podyktowana jest charakterem ekologicznym gatunku, który	Kompleksy stawów rybnych Słuchocin-Gałki, Rudka, Szostek (Załącznik nr 9. Mapa działań ochronnych i monitoringu)	Regionalna Dyrekcja Ochrony Środowiska w Warszawie	7 - koszty wykonania monitoringu w jednym roku 70 – koszty łączne w okresie obowiązywania planu

L.p.	Przedmiot ochrony	Cel działań ochronnych	Parametr	Wskaźnik	Zakres prac monitoringowych	Terminy/ częstotliwość	Miejsce	Podmiot odpowiedzialny	Szacowany koszt (w tys. zł)
		cn. 15 platform gniazdowych)			oraz ocenić realizację działań ochronnych. Dla oceny gospodarowania na stawach jako całości należy wykorzystać dane gromadzone w odniesieniu do zielonki.	może zmieniać miejsca gniazdowania w zależności od dostępności siedlisk i negatywnym trendem jego liczebności.			
		Utrzymanie aktualnej powierzchni stawów rybnych (ok. 370 ha) oraz ich ekstensywnego użytkowania	Stan siedliska	-					

L.p.	Przedmiot ochrony	Cel działań ochronnych	Parametr	Wskaźnik	Zakres prac monitoringowych	Terminy/ częstotliwość	Miejsce	Podmiot odpowiedzialny	Szacowany koszt (w tys. zł)
4	A122 Derkacz ( <i>Crex crex</i> )	Utrzymanie liczebności gatunku co najmniej na aktualnym poziomie (340 m)	Stan populacji	-	<p>Liczenia gatunku na powierzchni monitoringowej „Czajków” oraz na wyznaczonych dwóch transektach.</p> <p>Kontrola nocna, nasłuchy z wykorzystaniem stymulacji głosowej. Liczebność określana na podstawie liczby odzywających się samców (przedstawienie danych na dwa sposoby – sumarycznie z obu kontroli zgodnie z zasadami prowadzenia cenzusów, oraz osobno z kontroli wczesnej i późnej). Na transektach liczenia w strefie o szerokości 500 m po obu stronach. Stwierdzenia należy nanosić na mapy w skali cn. 1:25 000 (podkłady ortofotomapy z zaznaczoną linią transektu i strefą liczenia).</p> <p><u>Uwaga:</u> w związku z faktem, że inwentaryzacja gatunku została przeprowadzona w wybitnie wilgotnym roku 2010 (co mogło przełożyć się na uzyskane wyniki), za wartość referencyjną dla określania wskaźnika liczebności pożądane byłoby przyjmować wartości uzyskane w czasie pierwszego roku monitoringu (przy uwzględnieniu panujących wówczas warunków pogodowych).</p>	Dwukrotnie w ciągu sezonu: I kontrola od 25.05 do 05.06; II kontrola - ostatnia dekada czerwca; co 3 lata.	Powierzchnia monitoringowa „Czajków” oraz wyznaczone transekty, których orientacyjny przebieg zaznaczono w Załączniku nr 9. Mapa działań ochronnych i monitoringu.	Regionalna Dyrekcja Ochrony Środowiska w Warszawie	4 - koszty wykonania monitoringu w jednym roku  12 - koszty łączne w okresie obowiązywania planu





L.p.	Przedmiot ochrony	Cel działań ochronnych	Parametr	Wskaźnik	Zakres prac monitoringowych	Terminy/ częstotliwość	Miejsce	Podmiot odpowiedzialny	Szacowany koszt (w tys. zł)
5	A371 Dziwonina ( <i>Carpodacus erythrinus</i> )	Utrzymanie liczebności na co najmniej aktualnym poziomie (114 par)	Stan populacji	-	Monitoring liczebności gatunku na powierzchniach stanowiących stawy rybne – liczenia połączone z kontrolą zasiedlenia stawów przez rybitwę czarną. Liczenia wykonywane w ciągu dnia polegające na odnotowywaniu śpiewających samców i mapowaniu miejsc stwierdzeń stanowisk dziwonii na całym obszarze kompleksów stawów.	Co 3 lata, choć możliwe jest także gromadzenie danych corocznie, w związku z wykonywaniem kontroli dedykowanych rybitwie czarnej	Kompleksy stawów rybnych Słuchocin-Gałki, Rudka, Szostek (Załącznik nr 9 Mapa działań ochronnych i monitoringu)	Regionalna Dyrekcja Ochrony Środowiska w Warszawie	Brak (w ramach kosztów monitoringu rybitwy czarnej)
					Monitoring liczebności gatunku - kontrola na wyznaczonych transektach (w strefie o szerokości 200 m po obu stronach) w celu określenia liczebności gatunku wzdłuż struktur liniowych. Zasady liczeń jw. Stwierdzenia należy nanosić na mapy w skali cn. 1:25 000 (podkłady ortofotomapy z zaznaczoną linią transektu i strefą liczenia).	Dwie kontrole w I i II połowie czerwca (odstęp min. 10 dni), co 3 lata.	Wyznaczone transekty, których orientacyjny przebieg zaznaczono w Załączniku nr 9. Mapa działań ochronnych i monitoringu.	Regionalna Dyrekcja Ochrony Środowiska w Warszawie	3 - koszty wykonania monitoringu w jednym roku 9 - koszty łączne w okresie obowiązywania planu
6	A272 Podróżniczek ( <i>Luscinia svecica</i> )	Utrzymanie liczebności na co najmniej aktualnym poziomie (8 par)	Stan populacji	-	Liczenia na dwóch powierzchniach monitoringowych. Kontrole w godzinach wieczornych lub przed świtem. Stosowanie stymulacji głosowej co ok. 200-250 m. Stwierdzenia należy nanosić na mapy lub zaznaczać za pomocą odbiornika GPS.	Dwukrotnie w ciągu sezonu: I kontrola od 20.04 do 10.05; II kontrola od 25.05 do 15.06; co 3 lata.	Powierzchnie monitoringowe w otoczeniu stawów rybnych Słuchocin-Gałki i Szostek (Załącznik	Regionalna Dyrekcja Ochrony Środowiska w Warszawie	2 - koszty wykonania monitoringu w jednym roku 6 - koszty łączne w okresie obowiązywania planu

L.p.	Przedmiot ochrony	Cel działań ochronnych	Parametr	Wskaźnik	Zakres prac monitoringowych	Terminy/ częstotliwość	Miejsce	Podmiot odpowiedzialny	Szacowany koszt (w tys. zł)
							nr 9. Mapa działań ochronnych i monitoringu)		
7	A122 Derkacz ( <i>Crex crex</i> )	Zachowanie siedlisk łągowych (łąk i pastwisk na pow. ok. 8000 ha) poprzez utrzymanie ich otwartego charakteru (zachowanie ciągłości ekstensywnego użytkowania) i zabezpieczenie przed istotnymi naruszeniami warunków wodnych	Stan siedliska	-	Kontrola przez ARiMR spełnienia wymogów wzajemnej zgodności (zachowanie trwałych użytków zielonych i ich ekstensywne użytkowanie) na terenie gospodarstw korzystających z płatności rolniczych.	Corocznie	Cały obszar Natura 2000, tereny rolne.	Agencja Restrukturyzacji i Modernizacji i Rolnictwa, Mazowiecki Oddział Regionalny	Brak
					Kontrola co najmniej 10% liczby działek, na które podpisano umowy o wykazanie i odkrzaczanie (pkt B1)	Corocznie w okresie marzec-kwiecień (kontrola działań podjętych w roku poprzednim).	Działki, dla których podpisano z właścicielem umowę na realizację zapisów planu zadań ochronnych	Regionalna Dyrekcja Ochrony Środowiska w Warszawie	3 - rocznie  30 - w okresie obowiązywania planu
					Prowadzenie rejestru zmian użytkowania gruntów. Należy co 2 lata uzyskiwać od ARiMR dane przestrzenne i tabelaryczne zawierające informacje o strukturze użytkowania gruntów przez rolników objętych systemem wsparcia bezpośredniego. Dane te powinny zawierać aktualne typy pól zagospodarowania, powierzchnia ewidencyjno-gospodarcza (PEG).	Co dwa lata	Cały obszar Natura 2000 poza gruntami w zarządzie PGL LP	Agencja Restrukturyzacji i Modernizacji i Rolnictwa, Mazowiecki Oddział Regionalny  Regionalna Dyrekcja Ochrony	Brak

L.p.	Przedmiot ochrony	Cel działań ochronnych	Parametr	Wskaźnik	Zakres prac monitoringowych	Terminy/ częstotliwość	Miejsce	Podmiot odpowiedzialny	Szacowany koszt (w tys. zł)
								Środowiska w Warszawie	
					Kontrola terenowa polegająca na określeniu sposobu użytkowania gruntów wzdłuż transektów wyznaczonych do monitoringu liczebności derkacza. Wykonanie szkiców i określenie udziału procentowego poszczególnych użytków.	Co trzy lata w maju-czerwcu	Transekty wyznaczone do monitoringu derkacza, których orientacyjny przebieg zaznaczono w <i>Załączniku nr 9. Mapa działań ochronnych i monitoringu.</i>	Regionalna Dyrekcja Ochrony Środowiska w Warszawie	1,5 - koszty wykonania monitoringu w jednym roku 4,5 - koszty łączne w okresie obowiązywania planu
				-	Wykonanie zdjęć fitosocjologicznych w 2 etapach w celu analizy wpływu zabiegów utrzymaniowych na ciekach wodnych. Analiza wyników zmiany składu roślinności. Określenie warunków wodnych w glebie na podstawie płytkich odkrywek glebowych (do 50 cm). Wykonanie zdjęć i odkrywek co ok. 100-150 m po obu stronach cieku.	Pierwszy etap przed wykonaniem prac utrzymaniowych Drugi etap 2 lata po wykonaniu prac utrzymaniowych (wskazany termin - czerwiec).	Doliny cieków wodnych gdzie projektuje się wykonanie regulacji lub usunięcie namulów o grubości przekraczającej 15 m.	Regionalna Dyrekcja Ochrony Środowiska w Warszawie	0,2 za 1 zdjęcie i odkrywkę

L.p.	Przedmiot ochrony	Cel działań ochronnych	Parametr	Wskaźnik	Zakres prac monitoringowych	Terminy/ częstotliwość	Miejsce	Podmiot odpowiedzialny	Szacowany koszt (w tys. zł)
8	A371 Dziwonia ( <i>Carpodacus erythrinus</i> )	Zachowanie siedlisk lęgowych (środowisk mozaikowych w sąsiedztwie wód, łożowisk, szuwarów i zarośli, stref ekotonowych)	Stan siedliska	-	Zestawienie i analiza wniosków o usunięcie drzew i krzewów. Zestawienia wykonywane na bieżąco przez właściwe miejscowo urzędy gminy wydające stosowne zezwolenia i corocznie przekazywane do RDOŚ w Warszawie.	Corocznie.	Cały obszar Natura 2000 poza terenami leśnymi.	Właściwe miejscowo urzędy gmin we współpracy z Regionalną Dyрекcją Ochrony Środowiska w Warszawie	Brak
	A272 Podróżniczek ( <i>Luscinia svecica</i> )			-	Kontrola na transektach wyznaczonych do monitoringu dziwonii w celu określenia występowania (wzdłuż transektów) liniowych struktur drzewiastych i krzewiastych oraz szuwarów. Wykonanie szkiców.	Co 3 lata. Kontrola wykonywana w trakcie monitoringu dziwonii.	Wyznaczone transekty, których orientacyjny przebieg zaznaczono w Załączniku nr 9. Mapa działań ochronnych i monitoringu.	Regionalna Dyrekcja Ochrony Środowiska w Warszawie	Brak (w ramach kosztów monitoringu dziwonii)

## 8 Wskazania do dokumentów planistycznych

L.p.	Dokumentacja planistyczna	Wskazania do zmian w dokumentach planistycznych niezbędne do utrzymania bądź odtworzenia właściwego stanu ochrony siedlisk przyrodniczych oraz gatunków roślin i zwierząt, dla których ochrony został wyznaczony obszar Natura 2000 (Art. 28 ust 10 pkt 5 ustawy o ochronie przyrody)
1	Projekt Studium uwarunkowań i kierunków zagospodarowania przestrzennego gminy Kotuń; wersja z września 2011 r. (dokumentacja wyłożona do publicznego wglądu w dniu 19 grudnia 2012 r.)	<p>Należy zrezygnować z przeznaczenia pod obszary wielofunkcyjne wsi – zabudowa zagrodowa, jednorodzinna i usługowa (M) następujących działek ewidencyjnych:</p> <p>Obręb 0010 (Koszewnica-Kępa): 13/4, 13/5, 37, 884, 14/2 – ograniczenie drożności korytarza ekologicznego przebiegającego wzdłuż doliny Świdnicy; częściowo trwałe użytki zielone</p> <p>Obręb 0029 (Żdźar): 429, 430, 432, 434, 436, 438, 440 - ograniczenie drożności doliny cieku; trwałe użytki zielone</p> <p>Obręb 0029 (Żdźar): 506, 507, 601-603, 608/1, 608,2 – przesuwanie zabudowy w kierunku Kostrzyna na wąskim fragmencie doliny</p>

L.p.	Dokumentacja planistyczna	Wskazania do zmian w dokumentach planistycznych niezbędne do utrzymania bądź odtworzenia właściwego stanu ochrony siedlisk przyrodniczych oraz gatunków roślin i zwierząt, dla których ochrony został wyznaczony obszar Natura 2000 (Art. 28 ust 10 pkt 5 ustawy o ochronie przyrody)
2	Ustalenia do powstających studiów uwarunkowań i kierunków przestrzennego zagospodarowania gmin lub miejscowych planów zagospodarowania przestrzennego	<p>Dążenie do koncentracji (skupiania) zabudowy na ściśle określonych terenach wzdłuż wykształconych ciągów komunikacyjnych. Realizacja zabudowy - co do zasady - nie dalej niż 100 m od ciągów komunikacyjnych. Nie należy przeznaczać w całości pod zabudowę działek (zwłaszcza o znacznej długości) przebiegających poprzecznie do dróg (dopuszczać zabudowę tylko w bezpośrednim sąsiedztwie drogi). Tereny przeznaczone pod zabudowę powinny przede wszystkim stanowić kontynuację terenów dotychczas zurbanizowanych - dogęszczanie zabudowy istniejącej (wypełnianie luk), a następnie przeznaczanie pod zabudowę terenów w bezpośrednim sąsiedztwie zabudowy istniejącej. Nie należy dopuszczać zabudowy rozproszonej, mieszkaniowej, jak i lotniskowej (ewentualnie tworzenie zwartych osiedli).</p> <p>Zapewnienie wzmożonego nadzoru w zakresie ładu przestrzennego i dyscypliny budowlanej (przeciwdziałanie samowolom budowlanym, ochrona przestrzeni otwartych przed chaotycznym zainwestowaniem). Wprowadzenie zakazu urządzania pól namiotowych, campingów, parkingów itp. w miejscach nie przeznaczonych na te cele.</p> <p>Pozostawienie obszarów dolin cieków jako terenów otwartych (z zakazem zabudowy) - utrzymanie aktualnego zagospodarowania terenów trwałych użytków zielonych (w tym terenów zalewowych oraz zagrożonych wezbraniami w dolinach cieków) i wprowadzenie zakazu ich zabudowy, w tym zagrodowej i lotniskowej. Wprowadzenie zakazu przekształcania trwałych użytków zielonych w grunty orne oraz ich zalesiania i generalnego zakazu ich odwadniania.</p> <p>Ograniczanie możliwości nawożenia trwałych użytków zielonych gnojówką i gnojowicą w okresie całego roku.</p> <p>Prowadzenie prac regulacyjnych i utrzymaniowych na rzekach tylko w zakresie niezbędnym dla rzeczywistej ochrony przeciwpowodziowej, przy czym - co do zasady - konieczne jest wykluczenie możliwości regulacji rz. Kostrzyni oraz jego dopływów na odcinkach tych cieków o charakterze naturalnym. Prace utrzymaniowe na terenach dotychczas przekształconych winny być każdorazowo poddawane procedurze analizy potencjalnego wpływu na cele ochrony obszarów Natura 2000 określonej w przepisach odrębnych oraz poprzedzone uzyskaniem stosownej decyzji ustalającej warunki ich przeprowadzenia (art. 118 ustawy z dnia 16 kwietnia 2004 r. o ochronie przyrody). Analogiczne wskazanie dotyczy budowy urządzeń melioracji wodnych szczegółowych oraz ich odtwarzania (działań innych niż bieżąca konserwacja).</p> <p>Rozważenie możliwości renaturalizacji uregulowanych odcinków cieków w granicach obszaru (odtworzenie meandrów).</p> <p>Wprowadzenie zakazu lokalizowania nowych obiektów budowlanych w pasie szerokości 100 m od linii brzegowej cieków i zbiorników wodnych (z wyjątkiem urządzeń wodnych oraz obiektów służących prowadzeniu racjonalnej gospodarki rolnej, leśnej lub rybackiej) oraz zakazu budowy ogrodzeń w odległości cn. 10 m od brzegów cieków wodnych oraz cn. 4 m od krawędzi rowów melioracyjnych – zachowanie ciągłości ekologicznej.</p>

L.p.	Dokumentacja planistyczna	Wskazania do zmian w dokumentach planistycznych niezbędne do utrzymania bądź odtworzenia właściwego stanu ochrony siedlisk przyrodniczych oraz gatunków roślin i zwierząt, dla których ochrony został wyznaczony obszar Natura 2000 (Art. 28 ust 10 pkt 5 ustawy o ochronie przyrody)
		<p>Ograniczenie prac melioracyjnych do niezbędnego minimum (na terenach trwałych użytków zielonych w dolinach cieków). Przy braku faktycznego uzasadnienia dla utrzymywania rowów melioracyjnych, powinno się dopuścić do ich zarośnięcia i utraty pierwotnej funkcji (dotyczy zwłaszcza terenów gdzie przeprowadzono nadmierne melioracje). Budowa nowych oraz odtwarzanie istniejących rowów powinny być poprzedzone szczegółową analizą, a w przypadku podjęcia decyzji o konieczności realizacji tego rodzaju prac, należy wprowadzić obowiązek wyposażania tych urządzeń w systemy regulacji przepływu wody (zastawki), co pomoże zabezpieczyć tereny przed nadmiernym odwodnieniem w okresach posusznych, a z drugiej strony umożliwi odprowadzanie nadmiaru wody w sposób kontrolowany. Wprowadzenie bezwzględnego zakazu melioracji terenów podmokłych, w tym torfowisk i obszarów wodno-błotnych oraz obszarów źródłiskowych cieków.</p> <p>Zapewnienie ochrony istniejących zadrzewień na obszarach gdzie nie powodują one ograniczenia powierzchni siedliska lub obniżenia jakości siedliska gatunków ptaków związanych z terenami otwartymi (łąk i pastwisk). Wprowadzanie nowych zadrzewień/zalesień może być prowadzone jako uzupełnienie istniejących niewielkich luk i wyrównywanie granicy polno-leśnej oraz wzdłuż dróg i ciągów komunikacyjnych. Zachowanie i wprowadzanie zadrzewień i zakrzaczeń na nie więcej niż 40% długości rowów melioracyjnych.</p> <p>Wprowadzenie nakazu ochrony roślinności wodnej i szuwarowej.</p> <p>Objęcie ochroną obszarów podmokłych, oczek wodnych, lokalnych obniżeń terenu, torfowisk, a także wrzosowisk, muraw napiaskowych itp.</p>

## 9 Przesłanki sporządzenia planu ochrony

Nie stwierdzono potrzeby sporządzania planu ochrony dla całości lub części obszaru specjalnej ochrony ptaków Dolina Kostrzynia PLB140009.



## 10 Projekt weryfikacji SDF obszaru i jego granic

Załącznik nr 7 obejmuje SDF obszaru przygotowany wg nowego formularza  
Załącznik nr 10 przedstawia propozycję zmiany granicy obszaru

W toku prac nad projektem planu rozważono również kwestię powiększenia obszaru o proponowany do włączenia w jego granice teren południowego fragmentu doliny Kostrzynia (1861 ha, na południe i wschód od drogi Siedlce-Garwolin). W wyniku przeprowadzonych analiz stwierdza się, iż brak jest wystarczających podstaw dla dokonania oznaczonej zmiany granic obszaru Natura 2000 Dolina Kostrzynia PLB140009. Na powyższe uznanie złożyło się kilka elementów. Przede wszystkim zakres i szczegółowość inwentaryzacji na obszarze proponowanym do włączenia. O ile inwentaryzacja istniejącego obszaru została przeprowadzona zgodnie z metodyką GDOŚ (6 podstawowych kontroli dziennych i 2 nocne, a ponadto kontrole na powierzchniach monitoringowych i na stawach rybnych), o tyle na terenie proponowanym do włączenia przeprowadzono w zasadzie jedynie 3 kontrole dzienne (ostatnią 6 czerwca, a więc zakończono prace stosunkowo wcześniej) i 1 nocną. Przełożyło się to na uzyskane wyniki – najbardziej zauważalny zupełny brak dziwonii, gatunku, który w samym obszarze osiągnął bardzo wysoką liczebność. Niewspółmierny zakres i szczegółowość inwentaryzacji nie upoważnia do podejmowania decyzji o tak znacznym powiększeniu obszaru. Abstrahując od powyższego, należy zwrócić uwagę na gatunki, jakie stwierdzono na proponowanym do włączenia terenie. Oprócz niewykazanej dziwonii, przede wszystkim brak jest tutaj 3 gatunków chronionych w obszarze Natura 2000 - zielonki, rybitwy czarnej i podróżniczka - dla tych gatunków ewentualne poszerzenie nie miałoby znaczenia. Jedynym gatunkiem chronionym w obszarze Natura 2000 Dolina Kostrzynia, który został stwierdzony na terenie proponowanego poszerzenia jest derkacz (30 st.). Ta dodatkowa liczebność, w przypadku powiększenia obszaru, nie wpłynęłaby jednak na zmianę ocen stanu zachowania derkacza w powiększonej ostoi. Należy także zaznaczyć, że inwentaryzacja była wykonana w szczególnie wilgotnym roku 2010 co może oznaczać, że faktycznie liczebność derkacza na tym terenie jest mniejsza. Stwierdzenie takie uzasadnia fakt, że na proponowanym terenie Kostrzyń jest uregulowany i ma charakter rowu melioracyjnego oraz występuje gęsta sieć rowów melioracyjnych. Powyższe sprawia także, że analizowany obszar nie podnosi szczególnie waloru ostoi, zwłaszcza jeśli dokona się jego porównania z fragmentami doliny, w której rz. Kostrzyń nie została uregulowana; innymi słowy – proponowany do włączenia obszar cechują niższe walory przyrodnicze niż teren uznany dotychczas za obszar Natura 2000. Jedynie gdyby walory te były wyższe lub co najmniej porównywalne, uzasadniałoby to sformułowanie propozycji powiększenia obszaru, gdyż w takiej sytuacji walor całego (powiększonego) obszaru by wzrósł. Odnosząc się natomiast do innych gatunków, zauważalne liczebności na proponowanym do włączenia terenie osiągnęły gąsiorek (15 st., choć to zaledwie 2,6% liczebności w obszarze) i bocian biały (12 gn.). Żaden z tych gatunków jednakże nie spełniłby kryteriów uznania go za przedmiot ochrony w przypadku powiększenia ostoi, a w związku z tym powiększenie takie w ich kontekście nie znajduje uzasadnienia. Dotyczy to również takich gatunków jak błotniak łąkowy, przepiórka, czajka, rycyk, których liczebności – jakkolwiek zauważalne – to traktowane sumarycznie w całej dolinie nie uprawniają do uznania ich za przedmiot ochrony obszaru. Gatunkiem, o którym warto wspomnieć, wykazany na proponowanym do włączenia terenie, a nie występującym (w roku inwentaryzacji – 2010) w samym obszarze Natura 2000, jest kulik wielki (2 p). Stwierdzona liczebność jest jednak zbyt mała by mogła zadecydować o uznaniu gatunku za przedmiot ochrony powiększonego obszaru. Na wynik ten mogła też wpłynąć specyfika roku 2010. Reasumując, brak jest



wystarczających podstaw uzasadniających potrzebę sformułowania propozycji zmiany granic obszaru specjalnej ochrony ptaków Dolina Kostrzynia PLB140009 w powyższym zakresie.

L.p.	Zapis SDF	Proponowany zapis SDF	Uzasadnienie do zmiany
1	Punkt 3.2.a. Derkacz – ocena stanu zachowania i ocena ogólna - C	Punkt 3.2. Derkacz - ocena stanu zachowania i ocena ogólna - B	Z uwagi na dobry stan zachowania siedlisk, korzystne warunki występowania gatunku i perspektywy ochrony, zmieniono ocenę stanu zachowania oraz ocenę ogólną z C na B.
2	Punkt 3.2.a. Podróżniczek – ocena stanu zachowania i ocena ogólna - C	Punkt 3.2. Podróżniczek - ocena stanu zachowania i ocena ogólna - B	Z uwagi na dobry stan zachowania siedlisk, korzystne warunki występowania gatunku i perspektywy ochrony, zmieniono ocenę stanu zachowania oraz ocenę ogólną z C na B.
3	Punkt 3.2.b. Dziwonia – ocena stanu zachowania	Punkt 3.2. Dziwonia - ocena stanu zachowania i ocena ogólna - B	Z uwagi na dobry stan zachowania siedlisk, korzystne warunki występowania gatunku i perspektywy ochrony, zmieniono ocenę stanu zachowania oraz ocenę ogólną z C na B.

	ia i ocena ogólna - C		
4	Punkt 3.2.a. Rybitwa czarna – liczebność 40-50 par	Punkt 3.2. Rybitwa czarna – liczebność 0-50 par	W trakcie inwentaryzacji przeprowadzonej w roku 2010 stwierdzono, że gatunek ustąpił z obszaru, gdzie wcześniej gniazdował w liczbie 40-50 par. Z informacji zgromadzonych w trakcie sporządzania planu wynika, że rybitwa czarna nie gniazdowała w obszarze także w latach 2011-2012. Z uwagi na efemeryczność gniazdowania i możliwość podejmowania w danym miejscu lęgów nie w każdym roku, gatunek należy pozostawić jako przedmiot ochrony, przyjmując liczebność w obszarze 0-50 par (górną granicę należy traktować jako wartość „możliwą do osiągnięcia” w warunkach obszaru), przy założeniu prowadzenia stałego monitoringu stanu siedliska i występowania rybitwy w obszarze.
5	Lista gatunków objętych art. 4 dyrektywy 2009/147/WE		Lista gatunków została uzupełniona w oparciu o wyniki inwentaryzacji przeprowadzonej w 2010 r.
<b>L.p.</b>	<b>Proponowany przebieg granicy na tle istniejących granic obszaru</b>		<b>Uzasadnienie do zmiany</b>
1	Zgodnie z Załącznikiem nr 10. <i>Mapa propozycji zmiany granic obszaru Natura 2000</i>		Propozycja zmian granic obszaru specjalnej ochrony ptaków Dolina Kostrzynia PLB140009 wynika z dostosowania przebiegu granicy obszaru do przebiegu granic działek ewidencyjnych. Granice obszaru w zdecydowanej większości zostały poprowadzone po granicach działek ewidencyjnych. Ponadto zaproponowano niewielkie powiększenia obszaru w dwóch miejscach. Pierwsze na terenie stawów rybnych Rudka, tak aby ochroną objęty był cały kompleks tworzący funkcjonalną całość. Drugie na północ od stawów Rudka, o fragment kompleksu łąk na prawym brzegu Kostrzynia tworzący spójną całość z łąkami położonymi po drugiej stronie rzeki. Na terenie tym stwierdzono kilkanaście stanowisk derkacza.

## 11 Zestawienie uwag i wniosków – zgłoszonych na spotkaniach ZLW

l.p.	Uwagi i wnioski	Podmiot zgłaszający	Sposób rozpatrzenia / odpowiedź
<b>Moduł A</b>			
1	Postulat obejmowania fragmentów stawów rybnych ochroną w postaci	Piotr Serafin, Nadleśnictwo	Postulat uwzględniony poprzez zaprojektowanie działań

l.p.	Uwagi i wnioski	Podmiot zgłaszający	Sposób rozpatrzenia / odpowiedź
	miejsc nieużytkowanych.	Mińsk	ochronnych dedykowanych stawom rybnym i mających na celu zachowanie i poprawę jakości siedlisk ptaków związanych z tym typem środowiska (pkt B5 w Tabeli nr 6).
2	Uwaga dotycząca problemu drapieżnictwa norki amerykańskiej.	Robert Milewski, Nadleśnictwo Mińsk	Uwaga znalazła swoje odzwierciedlenie w zaprojektowaniu działań mających na celu ograniczenie drapieżnictwa norki amerykańskiej (pkt A8 w Tabeli nr 6).
3	Postulat rozsądnego podejścia do tematu ewentualnych ograniczeń w odniesieniu do prac regulacyjnych i utrzymaniowych.	Serwacy Narowski, RZGW w Warszawie	Plan zadań ochronnych co do zasady nie zakazuje wykonywania prac utrzymaniowych. Wskazano jednak na potrzebę niepodjęcia regulacji naturalnych odcinków Kostrzyna, oraz realizację prac utrzymaniowych tylko w zakresie niezbędnym dla rzeczywistej ochrony przeciwpowodziowej. Niedopuszczalne jest prowadzenie takich prac jeżeli nie służą one bezpośrednio ochronie zdrowia i życia ludzi oraz ich mienia (np. na ciekach przepływających przez tereny niezamieszkałe). Ponadto, zważywszy na zakres robót jaki realizowany jest w ramach prac regulacyjnych i utrzymaniowych, a także prac odtworzeniowych urządzeń melioracji wodnych szczegółowych, mogących powodować wystąpienie znacząco negatywnego oddziaływania, a tym samym naruszenie stanu ochrony gatunków ptaków chronionych w Dolinie Kostrzyna, wskazano na potrzebę każdorazowego poddawania ich pogłębionej analizie i określania szczegółowych warunków ich wykonania.
<b>Moduł B</b>			
4	Uwaga dotycząca zagrożenia dla siedlisk derkacza wynikającego z zaprzestania kośnego użytkowania łąk na niektórych fragmentach obszaru.	Agnieszka Parapura, ornitolog	Uwaga znalazła swoje odzwierciedlenie m.in. w zaprojektowaniu działań polegających na promocji programów rolnośrodowiskowych (pkt A2) oraz działaniu polegającym na wspieraniu utrzymania/przywrócenia ekstensywnego użytkowania trwałych użytków zielonych w dolinie Kostrzyna i jego dopływów (pkt B1 w Tabeli 6).
5	Uwaga dotycząca kwestii ograniczania wykonywania prawa własności w odniesieniu do działek ewidencyjnych położonych w granicach obszaru, co dotyczy głównie gruntów przeznaczanych pod zabudowę.	Kamila Juśkiewicz, Urząd Gminy Mrozy	Jednym z elementów planowania ochrony w ramach pzo są wskazania do zmian w dokumentach planistycznych niezbędne do utrzymania bądź odtworzenia właściwego stanu ochrony gatunków i ich siedlisk. W przedmiotowym

l.p.	Uwagi i wnioski	Podmiot zgłaszający	Sposób rozpatrzenia / odpowiedź
			<p>przypadku wskazania takie przedstawiono jedynie w odniesieniu do kilku fragmentów terenu w granicach gminy Kotuń. Oprócz tego przedstawiono generalne ustalenia do uwzględnienia w powstających studiach uwarunkowań i kierunków przestrzennego zagospodarowania gmin lub miejscowych planach zagospodarowania przestrzennego.</p>
6	<p>Uwagi i postulaty przedstawione w piśmie z dnia 28 stycznia 2013 r.</p> <ol style="list-style-type: none"> <li>1. „Przedmiotami ochrony w obszarze (ocenionymi na A, B, C w SDF obszaru) powinny być wszystkie gatunki ptaków z zał. I dyrektywy ptasiej lub migrujących, dla których obszar jest „najbardziej odpowiedni” – nie tylko te, które mają w obszarze znaczny procent populacji krajowej, ale także te, które znajdują w obszarze szczególnie dogodne siedliska. Prosimy o rozważanie wszystkich występujących w obszarze gatunków z zał. I dyrektywy ptasiej lub migrujących pod tym kątem, także tych które w aktualnym SDF są ocenione na D. W szczególności, prosimy o rozważenie, czy przedmiotami ochrony nie powinny być (biorąc także pod uwagę charakter siedlisk obszaru!): bąk, błotniak stawowy, bielik, orlik krzykliwy, bocian czarny, żuraw”.</li> <li>2. „Obszar ma charakter „mokradowy” i zależny od wody. W PZO należy zwrócić wnikliwą uwagę na określenie, jakie stosunki wodne są potrzebne do uzyskania właściwego stanu przedmiotów ochrony i zapisać je precyzyjnie wśród celów ochrony – tak, by odczytanie, co dla tego obszaru chronionego jest celem środowiskowym o którym mowa w ust 37f ustawy Prawo Wodne, nie nastęczało problemów”.</li> <li>3. „Istotnym zagrożeniem dla obszaru mogą być prace odmuleniowe i „konserwacyjne” cieków i rowów, wykonywane w celu usunięcia zabagnień na terenach rolniczych, a tym samym mogące negatywnie wpływać na gatunki związane z takimi zabagnieniami. Wnosimy o wyraźne zidentyfikowanie takiego zagrożenia. Zwracamy przy okazji uwagę, że zgodnie z prawem UE, takie prace wymagają, przed ich wykonaniem, odpowiedniej oceny oddziaływania na obszar Natura 2000 (por. wyrok i opinia Trybunału Sprawiedliwości UE w sprawie C-418/04), co – wobec wątpliwości niektórych instytucji na ten temat – powinno być także wyraźnie zapisane w dokumentacji planu”.</li> <li>4. „Ponieważ istotnym elementem siedlisk obszaru są stawy, potrzebne</li> </ol>	Klub Przyrodników	<ol style="list-style-type: none"> <li>1. Analiza dotycząca możliwości rozszerzenia listy przedmiotów ochrony obszaru została przeprowadzona. Brak jest podstaw naukowych, aby na podstawie aktualnie dostępnych danych uzupełniać listę przedmiotów ochrony obszaru.</li> <li>2. Konieczność zachowania właściwego reżimu hydrologicznego została zapisana wśród celów ochrony. Okres sporządzania projektu planu uniemożliwił dokonanie właściwej oceny na gruncie w odniesieniu do obecnie panujących warunków wodnych obszaru. Wśród działań ochronnych i wskazań znalazły się zapisy mające na celu zachowanie/poprawę warunków wodnych obszaru (pkt A1, B2 w Tabeli nr 6, Tabela nr 8).</li> <li>3. <i>Patrz odpowiedź na uwagę nr 3</i> (zapisy w Tabelach nr 6 i 8)</li> <li>4. Postulat uwzględniony (pkt A6, B4 i B5 w Tabeli nr 6).</li> </ol>

l.p.	Uwagi i wnioski	Podmiot zgłaszający	Sposób rozpatrzenia / odpowiedź
	<p>wydaje się precyzyjne i dokładne zaplanowanie, jaki reżim gospodarki na stawach jest potrzebny dla uzyskania właściwego stanu przedmiotów ochrony. Zagadnienie to jest ważne także w kontekście prac nad mechanizmami ew. płatności dla stawów rybnych w perspektywie finansowej 2014-2020: w PZO należałoby dokładnie określić warunki reżimu gospodarowania, który powinien być przedmiotem takiej płatności”.</p>		
<b>Moduł C</b>			
7	<p>Uwaga dotycząca potrzeby przeprowadzenia inwentaryzacji istniejących zastawek i ich pozostałości na rowach melioracyjnych, a także kwestii obsługi nowobudowanych urządzeń.</p>	<p>Piotr Serafin, Nadleśnictwo Mińsk</p>	<p>Uwaga uwzględniona (pkt A1 w Tabeli 6).</p>
8	<p>Wniosek aby uzależnić ewentualne podejmowanie działań ochronnych w odniesieniu do rybitwy czarnej od wyników oceny stanu zachowania siedliska gatunku.</p>	<p>Robert Milewski, Nadleśnictwo Mińsk</p>	<p>Z uwagi na okres sporządzania projektu planu, nie było możliwe przeprowadzenie oceny stanu zachowania siedliska rybitwy czarnej. Uwaga została uwzględniona poprzez zapisanie propozycji wykonania ekspertyzy w oznaczonym zakresie (pkt A5 w Tabeli 6).</p>
9	<p>Uwaga odnosząca się do rybitwy czarnej dotycząca konieczności precyzyjnego zdefiniowania celu do osiągnięcia oraz uzasadnienia podstaw zastosowania określonych sposobów i zasad prowadzenia monitoringu.</p>	<p>Joanna Szczepanik, RDOŚ w Warszawie</p>	<p>Uwaga uwzględniona (zapisy dotyczące rybitwy czarnej w Tabelach nr 5 i 7).</p>
10	<p>Wniosek o przeformułowanie zapisu dotyczącego utrzymywania zadrzewień i zakrzaczeń wzdłuż ciągów komunikacyjnych w kontekście konieczności utrzymywania pasów ppoż. wzdłuż linii kolejowych.</p>	<p>Aleksandra Grabowska, PKP Polskie Linie Kolejowe S.A.</p>	<p>Intencją zapisu nie było obligatoryjne wprowadzanie zadrzewień wzdłuż linii kolejowych, a jedynie określenie ewentualnych obszarów gdzie struktury takie mogą i powinny być utrzymywane. Zapis przeformułowano, tak aby nie nasuwał wątpliwości.</p>

## 12 Literatura

1. Chylarecki P., Sikora A., Cenian Z. (red.). 2009. Monitoring ptaków lęgowych. Poradnik metodyczny dotyczący gatunków chronionych Dyrektywą Ptasią. GIOŚ; Warszawa.
2. Dombrowski A., Kot H., Kot C. 2011. Awifauna doliny Kostrzynia w roku 2010. Kulon 16: 41-62.
3. Gromadzki M. (red.) 2004. Ptaki. Poradniki ochrony siedlisk i gatunków Natura 2000 – podręcznik metodyczny. Ministerstwo Środowiska, Warszawa. T. 7 (część I), T. 8 (część II).
4. Kondracki J. 2002. Geografia regionalna Polski. PWN, Warszawa.
5. Matuszkiewicz J.M. 2008. Regionalizacja geobotaniczna Polski. IGiPZ PAN, Warszawa. <http://www.igipz.pan.pl/Regiony-geobotaniczne-zgik.html>
6. Sidło P.O., Błaszowska B., Chylarecki P. (red.) 2004. Ostoje ptaków o randze europejskiej w Polsce. OTOP, Warszawa.
7. Tomiałojć L., Stawarczyk T. 2003. Awifauna Polski. Rozmieszczenie, liczebność i zmiany. PTPP „Pro Natura”, Wrocław.
8. Wilk T., Jujka M., Krogulec J., Chylarecki P. (red.). 2010. Ostoje ptaków o znaczeniu międzynarodowym w Polsce. OTOP, Marki; ss. 237-238.

## 13 Wykaz załączników

Załącznik nr 1. Współrzędne punktów załamania granic obszaru

Załącznik nr 2. Aktualny SDF obszaru

Załącznik nr 3. Mapa obszaru

Załącznik nr 4. Protokół wraz z listą obecności z I spotkania Zespołu Lokalnej Współpracy

Załącznik nr 5. Protokół wraz z listą obecności z II spotkania Zespołu Lokalnej Współpracy

Załącznik nr 6. Protokół wraz z listą obecności z III spotkania Zespołu Lokalnej Współpracy

Załącznik nr 7. Proponowany SDF obszaru

Załącznik nr 8. Mapa stanowisk i siedlisk gatunków będących przedmiotem ochrony obszaru Natura 2000

Załącznik nr 9. Mapa działań ochronnych i monitoringu

Załącznik nr 10. Mapa proponowanej zmiany granic obszaru Natura 2000

Załącznik nr 11. Wykaz działek ewidencyjnych objętych działaniem A1 i B1