

## Spis treści

<b>1. Etap wstępny pracy nad Planem.....</b>	<b>4</b>
1.1. Informacje ogólne.....	4
1.2 Ustalenie terenu objętego Planem.....	5
1.3. Mapa obszaru Natura 2000.....	6
1.4. Opis założeń do sporządzenia Planu.....	7
1.5. Ustalenie przedmiotów ochrony objętych Planem.....	8
1.6. Organizacja procesu komunikacji z różnymi grupami interesu.....	8
1.7. Kluczowe instytucje/osoby dla obszaru i zakres ich odpowiedzialności.....	9
1.8. Zespół Lokalnej Współpracy.....	10
<b>2. Etap II Opracowanie projektu Planu.....</b>	<b>12</b>
<b>Moduł A.....</b>	<b>12</b>
2.1. Informacja o obszarze i przedmiotach ochrony.....	12
2.2. Ogólna charakterystyka obszaru.....	16
2.3. Struktura własności i użytkowania gruntów.....	18
2.4. Zagospodarowanie terenu i działalność człowieka.....	19
2.5. Istniejące i projektowane plany/programy/projekty dotyczące zagospodarowania przestrzennego.....	20
2.6. Informacja o przedmiotach ochrony objętych Planem wraz z zakresem prac terenowych.....	21
2.6.1. Typy siedlisk przyrodniczych.....	22
2.6.2. Gatunki roślin i ich siedliska występujące na terenie obszaru (nie dotyczy).....	23
2.6.3. Gatunki zwierząt i ich siedliska występujące na terenie obszaru .....	23
<b>Moduł B .....</b>	<b>24</b>
3. Stan ochrony przedmiotów ochrony objętych Planem .....	24
4. Analiza zagrożeń .....	25
5. Cele działań ochronnych .....	26
<b>Moduł C .....</b>	<b>27</b>
<b>6. Ustalenie działań ochronnych .....</b>	<b>27</b>
7. Ustalenie działań w zakresie monitoringu stanu ochrony przedmiotów ochrony .....	29

<b>8. Wskazania do dokumentów planistycznych .....</b>	<b>30</b>
<b>9. Przesłanki sporządzenia planu ochrony .....</b>	<b>30</b>
<b>10. Projekt weryfikacji SDF obszaru i jego granic .....</b>	<b>30</b>
<b>11. Zestawienie uwag i wniosków.....</b>	<b>31</b>
<b>12. Literatura .....</b>	<b>38</b>

**Dokumentacja Planu Zadań Ochronnych  
obszaru Natura 2000 PLH 280050 Niedźwiedzie Wielkie  
w województwie warmińsko-mazurskim**



**INFRASTRUKTURA  
I ŚRODOWISKO**  
NARODOWA STRATEGIA SPÓJNOŚCI



REGIONALNA  
DYREKCJA  
OCHRONY  
ŚRODOWISKA  
W OLSZTYNIE



GENERALNA  
DYREKCJA  
OCHRONY  
ŚRODOWISKA

**UNIA EUROPEJSKA**  
EUROPEJSKI FUNDUSZ  
ROZWOJU REGIONALNEGO



## 1. Etap wstępny pracy nad Planem

### 1.1. Informacje ogólne

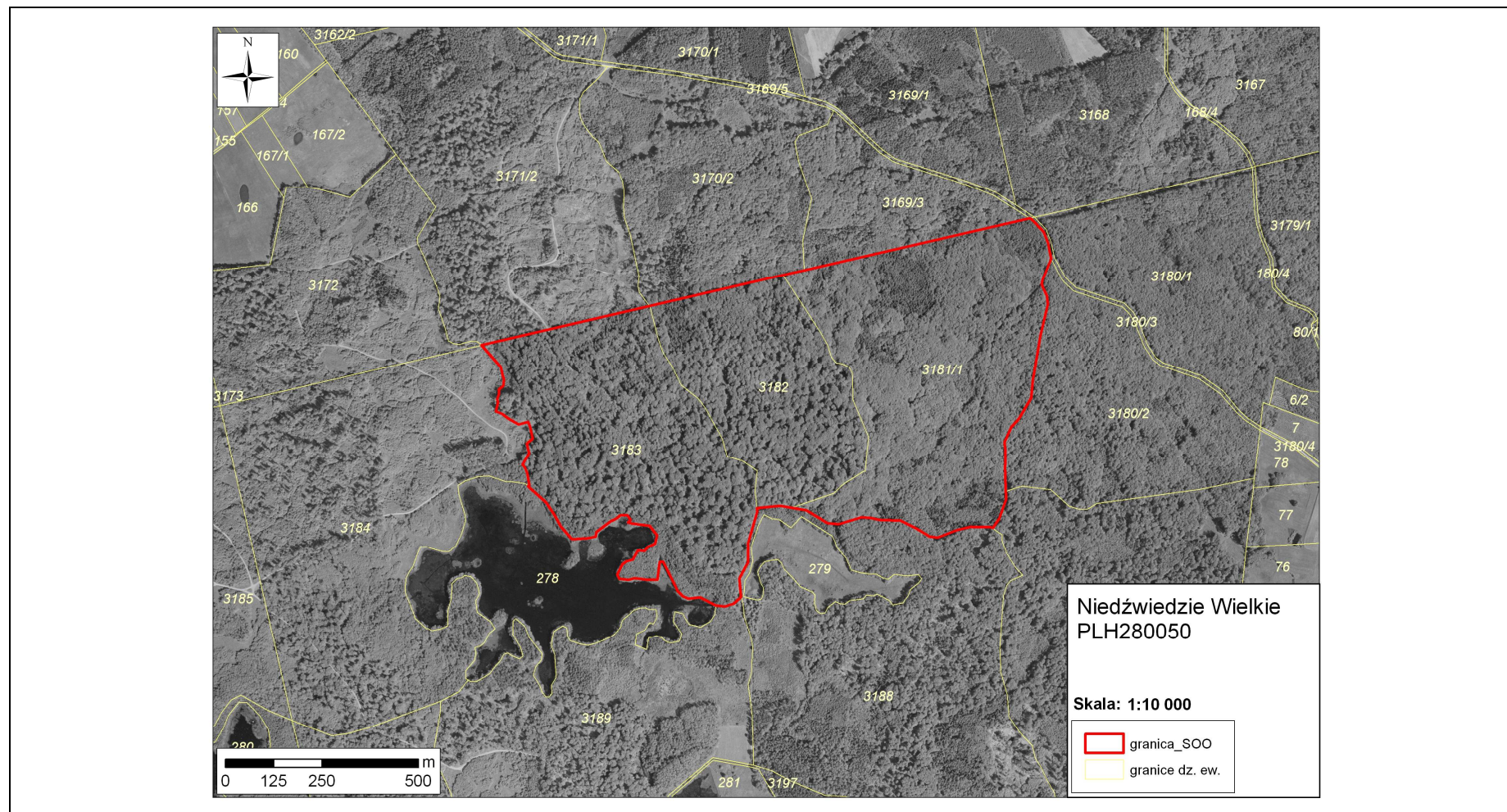
<b>Nazwa obszaru</b>	<b>Niedźwiedzie Wielkie</b>
<b>Kod obszaru</b>	<b>PLH 280050</b>
<b>Opis granic obszaru</b>	<i>Numeryczny wektor granic GIS</i>
<b>SDF</b>	<b>Załącznik nr 1 (plik PDF SDF stanowiący załącznik nr...)</b>
<b>Położenie</b>	woj. warmińsko-mazurskie, pow. ostródzki, gm. Małdyty
<b>Powierzchnia obszaru (w ha)</b>	<b>89,10 ha</b>
<b>Status prawny</b>	Obszar zatwierdzony decyzją Komisji Europejskiej 2009/93WE jako obszar mający znaczenie dla Wspólnoty (decyzja Komisji Europejskiej z dnia 12 grudnia 2008 r. przyjmująca na mocy dyrektywy Rady 92/43/EWG drugi zaktualizowany wykaz terenów mających znaczenie dla Wspólnoty składających się na kontynentalny region biogeograficzny – Dz. U. UE. L 43 z 13.2.2009).
<b>Termin przystąpienia do sporządzenia Planu</b>	28.07.2010r.
<b>Termin zatwierdzenia Planu</b>	<i>Data wydania zarządzenia RDOŚ. Podana data powinna zostać zapisana w formacie <u>dd</u> - <u>mm</u> - <u>rrrr</u></i>
<b>Koordynator Planu</b>	<b>Mariola Matuszek, mariola.matuszek.olsztyn@rdos.gov.pl +48 89 641 02 13</b>
<b>Planista Regionalny</b>	<b>Iwona Mirowska-Ibron, iwona.mirowska-ibron@rdos.gov.pl, +48 89 523 25 69</b>
<b>Sprawujący nadzór</b>	<b>Regionalna Dyrekcja Ochrony Środowiska w Olsztynie, ul. Dworcowa 60, 10-437 Olsztyn</b>

## 1.2 Ustalenie terenu objętego Planem

L.p.	Nazwa krajowej formy ochrony przyrody pokrywającej się z obszarem	Dokument planistyczny	Uzasadnienie wyłączenia części terenu ze sporządzania PZO	Procent powierzchni obszaru pokryty istniejącym dokumentem planistycznym
	Rezerwat przyrody „Niedźwiedzie Wielkie”	Projekt planu ochrony dla rezerwatu przyrody	Nie zachodzą przesłanki określone w art. 28 ust. 11 ustawy o ochronie przyrody.	

*UWAGA: Dane te należy także przekazać w warstwie informacyjnej systemów informacji przestrzennej GIS zgodnie z wymaganiami zawartymi w pkt 13.*

### 1.3. Mapa obszaru Natura 2000



#### 1.4. Opis założeń do sporządzenia Planu

Założeniem do opracowania projektu planu zadań ochronnych jest utrzymanie lub odtworzenie właściwego stanu przedmiotów ochrony, który to obowiązek wynika z art. 6(1) dyrektywy siedliskowej (DYREKTYWA RADY 92/43/EWG z dnia 21 maja 1992 r. w sprawie ochrony siedlisk przyrodniczych oraz dzikiej fauny i flory – Dz. U. UE. L 206 z 22.7.1992 ze zm.).

**Obowiązek sporządzenia projekt planu zadań ochronnych dla obszaru Natura 2000 wynika z np. 28 ust. 1 ustawy z dnia 16 kwietnia 2004 r. o ochronie przyrody (Dz. U. Z 2009 r. Nr 151, poz. 1220., ze zm.).**

1. Obszar Natura 2000 „Niedźwiedzie Wielkie” PLH280050 o powierzchni 89,10 ha został zatwierdzony decyzją Komisji Europejskiej 2009/93WE jako obszar mający znaczenie dla Wspólnoty (decyzja Komisji Europejskiej z dnia 12 grudnia 2008 r. przyjmująca na mocy dyrektywy Rady 92/43/EWG drugi zaktualizowany wykaz terenów mających znaczenie dla Wspólnoty składających się na kontynentalny region biogeograficzny – Dz. U. UE. L 43 z 13.2.2009).

2. Obszar obejmuje fragment kompleksy żywnych lasów liściastych, porastających wysoce urozmaicony topograficznie obszar moreny czołowej w okolicy Małdyty. Znaczna część ostoi (34,02 ha) pokrywa się z rezerwatem leśnym o tej samej nazwie, charakteryzującym się wysokim stopniem naturalności, wynikającym z faktu konsekwentnie realizowanej ochrony co najmniej od połowy lat pięćdziesiątych XX w. Naturalność ekosystemu ostoi przejawia się min. poprzez obecność znacznych zasobów martwego drewna, w tym również wielkowymiarowego drewna leżącego oraz drzew dziuplastych. Dzięki temu jest to ważne miejsce występowania organizmów saproksylicznych, w tym uzależnionych od martwego drewna gatunków ptaków.

3. Przedmiotem ochrony na obszarze są następujące siedliska przyrodnicze i gatunki zwierząt (wg decyzji Komisji Europejskiej z dnia 12.12.2008r.):

- □□130 żyzne buczyny niżowe (*Galio-odorati-Fagetum*);
- 9150 grąd subatlantycki (*Stellario-Carpinetum*);
- 91E0 łąg olszowo-jesionowy (*Fraxino-Alnetum*);
- 1308-mopek (*Barbastella barbastellus*);
- 1166-traszka grzebieniasta (*Triturus cristatus*);
- 1084-pachnica dębowa (*Osmoderma eremita*).

Plan zadań ochronnych dla obszaru Natura 2000 ustanawia w drodze aktu prawa miejscowego w formie zarządzenia, Regionalny Dyrektor Ochrony Środowiska, kierując się wynikającą z zapisu ustawowego koniecznością utrzymania i przywracania do właściwego stanu ochrony siedlisk przyrodniczych oraz gatunków roślin i zwierząt, dla których ochrony wyznaczono obszar Natura 2000.

Ustalenia planu zadań ochronnych mogą w sposób bezpośredni oddziaływać na organy administracji leśnej.

Ponadto ustalenia planu zadań ochronnych winny być transponowane do różnych obowiązujących dokumentów planistycznych pozostających w kompetencjach organów władzy publicznej np. planów urządzenia lasu.

## 1.5. Ustalenie przedmiotów ochrony objętych Planem

Lp.	Kod	Nazwa polska	Nazwa łacińska	% pokrycia	Pop. Osiadł.	Pop. Lęgowa	Populacja Migr.	Ocena Pop.	Ocena St. zach..	Ocena Izol.	Ocena Ogólna	Opinia dot. wpisu
S1	9130	żyzne buczyny niżowe	Galio odorati-Fagetum	63,40				A	C	A	A	
S2	9160	grąd subatlantyki	Stellario-Carpinetum	23,10				A	C	A	A	
Z1	1308	mopek	Barbastella barbastellus			P		C	A	C	B	
Z2	1166	traszka grzebieńsiata	Triturus cristatus		P			D				
Z3	1084	pachnica dębowa	Osmoederm a eremita		P			C	A	C	A	

*Gdzie symbol: S oznacza siedliska, R – rośliny, Z – zwierzęta (w tym ptaki). Uwaga: Siedliska i/lub gatunki nie wykazane jako przedmioty ochrony w SDF w momencie przystąpienia do sporządzenia PZO, a kwalifikujące się do tego o czym świadczy dostępna wiedza zaznaczamy indeksem „p” w kolumnie Lp. i wpisujemy kursywą. W tabeli wpisujemy dane z SDF po zweryfikowaniu o dostępne inne dane.*

## 1.6. Opis procesu komunikacji z różnymi grupami interesu.

I. 21 grudnia 2010 roku w Domu Weselnym „Kaczogród” w Dobrocinie odbyły się pierwsze warsztaty dotyczące opracowania projektu planu zadań ochronnych dla obszaru Natura 2000, mające na celu przekazanie informacji o projekcie, przedstawienie najważniejszych problemów związanych z przedmiotem ochrony obszaru Natura 2000, wyłonienie spośród uczestników Zespołu Lokalnej Współpracy oraz wypracowanie wspólnej wizji ochrony obszaru Natura 2000, uwzględniającej obowiązek ochrony przedmiotów ochrony, wykorzystującej wiedzę naukową oraz lokalną wiedzę na temat obszaru oraz potrzeby i dążenia osób i podmiotów korzystających z obszaru.

II. Informacje odnośnie projektu planu zadań zostały umieszczone w gazecie lokalnej - „Gazeta Olsztyńska”, tablicy ogłoszeń RDOŚ, stronie



internetowa RDOŚ w zakładce „Plany zadań ochronnych Natura 2000”. Natomiast nt warsztatów na stronie internetowej RDOŚ w zakładce „Plany zadań ochronnych Natura 2000” oraz poprzez indywidualne zaproszenia wysyłane pocztą tradycyjną i faksem wszystkim interesariuszom.

**III. Uwagi do Projektu Planu Zadań Ochronnych można zgłaszać na adres: [mariola.matuszek.olsztyn@rdos.gov.pl](mailto:mariola.matuszek.olsztyn@rdos.gov.pl)**

**1.7. Kluczowe instytucje/osoby dla obszaru i zakres ich odpowiedzialności** (*W przypadku podmiotów prywatnych należy uzyskać ich zgodę na zamieszczenie danych personalnych w projekcie PZO w formie pisemnego oświadczenia*).

<b>Instytucja/osoby</b>	<b>Zakres odpowiedzialności</b>	<b>Adres siedziby instytucji/osoby</b>	<b>Kontakt</b>
Marszałek Województwa	polityka regionalna, planowanie przestrzenne, promocja regionu województwa warmińsko-mazurskiego, udostępnianie informacji w tym zakresie	Urząd Marszałkowski Województwa Warmińsko-Mazurskiego ul. Emilii Plater 1 10-562 Olsztyn	<i>Telefon, mail</i> tel. 89 524 89 45 fax. 89 521-89-61 <a href="mailto:do@warmia.mazury.pl">do@warmia.mazury.pl</a>
<b>Starostwo Powiatowe w Ostródzie</b>	regionalne zadania planistyczne i zagadnienia inwestycyjne, realizacja polityki ochrony środowiska na obszarze powiatu, udostępnianie informacji w tym zakresie, doradzanie, promowanie	Ul. Grunwaldzka 19A 14-100 Ostróda	tel. 89 642 98 00 fax. 89 642 98 17 <a href="mailto:sekretariat@powiat.ostroda.pl">sekretariat@powiat.ostroda.pl</a>
<b>Urząd Gminy Małdyty</b>	lokalne zadania planistyczne, realizacja zadań z zakresu ochrony środowiska na obszarze gminy, udostępnianie informacji o planowaniu przestrzennym i ochronie środowiska na obszarze gminy, doradzanie, promowanie	Ul. Kopernika 10; 14-330 Małdyty	Tel. 89 758 61 24 Fax. 89 758 69 93 <a href="mailto:gmina@maldyty.pl">gmina@maldyty.pl</a>

<b>Regionalna Dyrekcja Lasów Państwowych w Olsztynie</b>	nadzór nad gospodarką leśną, promocja i udostępnianie informacji w zakresie ochrony przyrody i edukacji ekologicznej na obszarze Lasów Państwowych, doradzanie	Ul. Kościuszki 46/48 10-959 Olsztyn	Tel. 89 527 21 70 Fax. 89 521 02 10 <a href="mailto:rdlp@olsztyn.las.gov.pl">rdlp@olsztyn.las.gov.pl</a>
<b>Nadleśnictwo Dobrocin</b>	realizacja gospodarki leśnej na terenie Lasów Państwowych, nadzór, monitorowanie, doradzanie	Nadleśnictwo Dobrocin 14-330 Małdyty	Tel. 89 758 17 37 Tel./Fax. 89 758 17 72 <a href="mailto:dobrocin@olsztyn.lasy.gov.pl">dobrocin@olsztyn.lasy.gov.pl</a>
<b>Regionalna Dyrekcja Ochrony Środowiska w Olsztynie</b>	realizacja polityki ochrony środowiska na obszarze województwa, nadzór nad obszarami sieci Natura 2000, promocja i udostępnianie informacji w tym zakresie nadzór, kontrola, zarządzanie, planowanie, monitorowanie, doradzanie, promowanie, udostępnienie informacji	Regionalna Dyrekcja Ochrony Środowiska w Olsztynie ul. Dworcowa 60 10-437 Olsztyn	89 537 21 00 <a href="mailto:sekretariat@rdos.gov.pl">sekretariat@rdos.gov.pl</a>
<i>Inne</i>			

**1.8. Zespół Lokalnej Współpracy** (W przypadku podmiotów prywatnych należy uzyskać ich zgodę na zamieszczenie danych personalnych w projekcie PZO w formie pisemnego oświadczenia).

<b>Imię i nazwisko</b>	<b>Funkcja</b>	<b>Nazwa instytucji /grupy interesu, którą reprezentuje</b>	<b>Kontakt</b>
<i>Iwona Mirowska-Ibron</i>	<i>Planista Regionalny</i>	<i>RDOŚ Olsztyn</i>	
<i>Mariola Matuszek</i>	<i>Koordynator Planu</i>	<i>RDOŚ Olsztyn</i>	
<i>Karol Komosiński</i>	<i>Ekspert. entomolog</i>	<i>Wykonawca</i>	
<i>Włodzimierz Pisarek</i>	<i>Regionalna Dyrekcja Ochrony Środowiska</i>	<i>RDOŚ Olsztyn</i>	
<i>Joanna Kardasz</i>	<i>Przedstawiciel Urzędu Gminy</i>	<i>Urząd Gminy w Małdyty</i>	

<i>Paulina Partyka-Drzazga</i>	<i>Przedstawiciel PGL LP</i>	<i>Nadleśnictwo Dobrocin</i>	
<i>Jacek Karczewski</i>	<i>Przedstawiciel PGL LP</i>	<i>Nadleśnictwo Dobrocin</i>	
<i>Adam Byer</i>	<i>Przedstawiciel PGL LP</i>	<i>Nadleśnictwo Dobrocin Leśnictwo Sambród</i>	
<i>Mariusz Górski-Kłodziński</i>	<i>Przedstawiciel PGL LP</i>	<i>RDLP Olsztyn</i>	
<i>Robert Gawroński</i>	<i>Przedstawiciel organizacji ekologicznych</i>	<i>Mazurskie Stowarzyszenie Miłośników Przyrody EKO-ołos</i>	
<i>Beata Obuchowska</i>	<i>Przedstawiciel rolników Rolnicy</i>	<i>Sołtys wsi Dobrocin</i>	

## 2. Etap II Opracowanie projektu Planu

### Moduł A

#### 2.1. Informacja o obszarze i przedmiotach ochrony

*W tej części, oprócz zestawienia istniejących i dostępnych materiałów, należy krótko ocenić stopień ich wystarczalności i kompletności z punktu widzenia celu opracowania Planu*

Typ informacji	Dane referencyjne	Zakres informacji	Wartość informacji	Biblioteka
Materiały publikowane:	Należy podać tytuł publikacji, rok, autora, wydawcę: Oleksa A , Szwałko P., Gawroński R., 2003: Pachnica <i>Osmoderma eremita</i> (Scopoli, 1763) (Coleoptera: Scarabaeoidea) w Polsce – występowanie, zagrożenia i ochrona. Rocznik naukowy PTOP „Salamandra”, 7: 101-123	Stwierdzenie <i>Osmoderma eremita</i> (sensu lato)	Potwierdzone występowanie	
	Komosiński K.,2010: Pachnica dębowa <i>Osmoderma eremita</i> (SCOPOLI, 1763). W: Siedliska i gatunki Natura 2000. Raport z inwentaryzacji przyrodniczej przeprowadzonej w lasach Regionalnej Dyrekcji Lasów Państwowych w Olsztynie i części Regionalnej Dyrekcji Lasów Państwowych w Białymstoku w latach 2006-2008. Wydawnictwo Mantis, 225-229	Stwierdzenie <i>Osmoderma eremita</i> (sensu lato)	Potwierdzone występowanie	
	Oleksa A., 2010: Pachnica	Metody monitoringu		

	<p>dębowa <i>Osmodema eremita</i> (SCOPOLI, 1763). W: Przewodnik metodyczny monitoringu gatunków chronionych Dyrektywą Siedliskową. Biblioteka Monitoringu Środowiska: 90-111.</p> <p>Oleksi A., Gawroński R., 2009; Niedźwiedzie Wielkie. W: Obszary Natura 2000 w województwie warmińsko-mazurskim (HOŁDYŃSKI CZ. &amp; KRUPA M. red.). Wydawnictwo Mantis, Olsztyn, 196-199.</p>	Opis obszaru	Opis siedlisk, gatunków i zagrożeń	
--	---	--------------	------------------------------------	--

<p><i>Materiały niepublikowane:</i></p>	<p>Aleksandrowicz O., Gawroński R. 2004. Sprawozdanie z badań nad chrząszczami saproksylicznymi (Insecta, Coleoptera) rezerwatu „Niedźwiedzie Wielkie” w roku 2004. Msc.</p> <p>Dąbrowski S, Polakowski B. 2000 Plan ochrony rezerwatu przyrody Niedźwiedzie Wielkie na okres od 1 stycznia 2001 do 31 grudnia 2020 roku. Wydział Ochrony Środowiska i Rolnictwa Urzędu Wojewódzkiego w Olsztynie.</p> <p>IOP PAN red. 2006-2007 Monitoring gatunków i siedlisk przyrodniczych ze szczególnym uwzględnieniem specjalnych obszarów ochrony siedlisk Natura 2000 msc, GIOŚ, Warszawa</p> <p>Oleksi A. 2007 Monitoring gatunków i siedlisk Natura 2000. Pachnica dębowa Osmoderma eremita. Sprawozdanie koordynatora krajowego, rękopis.</p> <p>Oleksi A., Gawroński R., 2008: Inwentaryzacja siedlisk Natura 2000. Materiały do Standardowego Formularza Danych SOOS Niedźwiedzie Wielkie. Msc.</p>	<p>Opis siedlisk i gatunków oraz sposobów gospodarowania w rezerwacie</p> <p>Opis obszaru</p> <p>Opis granic i obszaru</p> <p>Dane zawarte w SFD</p>	<p>Lista gatunków i siedlisk</p> <p>Ogólny opis obszaru</p> <p>Opis granic i gatunków</p> <p>Dane opisane w SFD</p>	
---	---	--	---	--

<i>Plany/programy/strategie/projekty:</i>	Plan urządzenia lasu na lata 2010-2019, sporz. Biuro Urządzania Lasu i Geodezji Leśnej Oddział w Olsztynie  Prognoza oddziaływania na środowisko P.U.L na lata 2010-2019, sporz. Biuro Urządzania Lasu i Geodezji Leśnej w Olsztynie	wskazania gospodarcze dot. użytkowania, hodowli i ochrony lasu stanowiące perspektywiczne, średniookresowe i doraźne cele gospodarki leśnej odpowiadające bieżącym potrzebom lasu  Zaprojektowane w planie urządzenia lasu czynności gospodarcze nie stanowią zagrożenia dla trwałości obszaru i przedmiotu ochrony Niedźwiedzie Wielkie		
<i>Opinie</i>	Klub Przyrodników Świebodzin	Sugestie w sprawie PZO	Propozycja objęcia całego obszaru ochroną rezerwatową	Włączono jako tekst do PZO
<i>Waloryzacja przyrodnicza (województwa, gminy)</i>				
<i>Ekspertyzy przyrodnicze</i>	Usługa ekspercka dla obszaru wyk. K. Komosiński	Zebranie mat. dot. bezkręgowców	Analiza danych	Włączono jako tekst do PZO

Należy wymienić wszystkie źródła informacji wykorzystane w procesie opracowywania PZO. Podać należy pełną literaturę opublikowaną, dane nieopublikowane oraz informacje ustne.

## 2.2. Ogólna charakterystyka obszaru

Ostoja "Niedźwiedzie Wielkie" obejmuje fragment kompleksu żyznych lasów liściastych, porastających wysoce urozmaicony topograficznie obszar moreny czołowej w okolicy Małdyt we wschodniej części Pojezierza Iławskiego. Ostoja "Niedźwiedzie Wielkie" zlokalizowana jest w zachodniej części województwa Warmińsko-Mazurskiego na dz. ew. 3181/1, 3182, 3183, obr. ew. St. Kiełkuty, w gminie Małdyty w powiecie Ostróda, 3km na wschód od miejscowości Małdyty. W skład ostoi wchodzi oddziały leśne 329, 330 i 331, należące do Leśnictwa Sambród w Nadleśnictwie Dobrocin. W części południowej ostoja graniczy z leżącym tu niewielkim stawem rybackim, zwanym Dolnym Stawem, oraz graniczącym z nim od strony zachodniej jeziorem Miedzianym. Pozostałe granice ostoi pokrywają się z przebiegiem linii oddziałowych. Przez obszar ostoi przebiega leśna droga o nawierzchni żwirowej, umożliwiając dojazd od strony Małdyt.

Zgodnie z podziałem fizyczno geograficznym Polski wg. Kondrackiego Niedźwiedzie Wielkie znajdują się w obszarze - Europa Zachodnia, podobszarze - Pozaalpejska Europa Zachodnia, prowincji - Niż Środkowoeuropejski, podprowincji - Pojezierza Południobałtyckie, makroregionie - Pojezierze Iławskie, mezoregionie - Pojezierze Iławskie. Według podziału przyrodniczo-leśnego (Temper i in. 1990) obszar leży w I Krainie Bałtyckiej w Dzielnicy 8 pojezierza Iławsko-Brodnickiego, w mezoregionie Pojezierze Iławskie.

Stosownie do podziału geobotanicznego Szafera (1972) ostoja leży w Dziale Bałtyckim, poddziale Pasa Równin i Wysoczyzn Pomorskich, Krainie Pojezierza Pomorskiego, Okręgu Elbląsko-Ostródzkim.

Teren przedstawia młody krajobraz polodowcowy ukształtowany w fazie pomorskiej zlodowacenia bałtyckiego. Obszar z wzniesieniami morenowymi oraz obniżeniami terenu z wysokim poziomem wodnym. Głównym materiałem jest glina zwałowa o dużym stopniu spiaszczenia. (Plan Ochrony rezerwatu) Gleby występujące to głównie gleby brunatne i gruntowoglejowe, tylko niewielkie powierzchnie zajmują płaty gleb brunatnych kwaśnych oraz czarnych ziem właściwych.

Obszar znajduje się pod wpływem stosunków mikroklimatycznych, właściwych dla całego Pojezierza Iławskiego. Stosunki te cechuje wyraźnie zaznaczona przejściowość klimatyczna, pozostająca w związku ze ścieraniem się na tym terenie wpływów klimatu kontynentalnego z klimatem morskim. Ziemi te odznaczają się w związku z tym pewnym złagodzeniem swoich stosunków klimatycznych, szczególnie w porównaniu z pozostałymi terenami pojezierza Mazurskiego, co uwidacznia się zwłaszcza w znacznie korzystniejszej średniej rocznej temperaturze powietrza, wcześniejszym pojawieniu się na tym obszarze wiosny i lata, natomiast późniejszym pojawieniem się zimy. W konsekwencji ma tu miejsce wyraźne przedłużenie, w stosunku do wschodnich terenów Pojezierza Mazurskiego, okresu wegetacyjnego, który wynosi 200 do 210 dni.

Ostoja "Niedźwiedzie Wielkie" reprezentuje nieliczne w skali kraju pozostałości żyznych lasów liściastych, tj. ekosystemów cechujących się największą różnorodnością biologiczną. Ostoja chroni lasy o fizjonomii zdominowanej przez buka, znajdujące się przy wschodniej granicy zasięgu buka, wśród nich wzorcowo wykształcone zespoły grądów subatlantyckich *Stellario carpinetum* i żyznych buczyn *Galio odorati-Fagetum*. Siedlisko łągu olszowo-jesionowego *Fraxino-Alnetum* jest reprezentowane tylko na niewielkiej powierzchni, dlatego nie ma większego znaczenia dla obszaru.

"Niedźwiedzie Wielkie" są znaczącą ostoją organizmów saproksylicznych, spośród których tylko chrząszcze były przedmiotem wstępnego rozpoznania. Obszerne próchnowiska w dziuplach drzew są miejscem występowania pachnicy dębowej *Osmoderma eremita*, gatunku priorytetowego wymienionego w Załączniku II Dyrektywy Rady 92/43/EWG. Chrząszcz ten pierwotnie związany był z naturalnymi lasami



obfitującymi w stare dziuplaste drzewa w drzewostanach o rozluźnionej strukturze, tj. znajdujących się w fazie rozpadu. Obecnie pachnica występuje głównie w dobrze nasłonecznionych zadrzewieniach w krajobrazach kulturowych (min. w alejach przydrożnych, parkach dworskich itp.), zaś w lasach jest niezmiernie rzadka z uwagi na eliminację drzew dziuplastych przez gospodarkę leśną oraz nadmierne zacienienie panujące w jednolitych wiekowo drzewostanach. Liczne występowanie pachnicy we fragmencie ostoi (stwierdzono zasiedlenie co najmniej 13 drzew, jednak prawdopodobnie faktyczna liczba jest znacznie większa, gdyż tylko nieliczne dziuple można poddać bezpośredniej inspekcji w poszukiwaniu chrząszczy) świadczy o zachowaniu prawidłowej struktury ekosystemów leśnych.

Na podkreślenie zasługuje także występowanie tęgosza rdzawego *Elater ferrugineus*, największego krajowego przedstawiciela chrząszczy z rodziny sprężykowatych. Gatunek ten objęty jest ochroną gatunkową, a także został włączony do Polskiej Czerwonej Księgi Zwierząt i znalazł się na czerwonej liście gatunków zagrożonych z kategorią VU. Larwa tęgosza zasiedla dziuple drzew, będąc wyspecjalizowanym drapieżnikiem polującym na duże larwy chrząszczy z rodziny *Cetoniidae*, w tym larwy pachnicy dębowej. Obecność *Elater ferrugineus* dowodzi, że populacja pachnicy jest na tym terenie liczna. Kolejnym gatunkiem chronionym i figurującym na czerwonej liście jest ciółek matowy *Dorcus parallellipedus* z rodziny jelonkowatych, związany głównie z martwym drewnem twardych gatunków liściastych w zaawansowanym stanie rozkładu. Gatunek ten jest stosunkowo pospolity na całym Pojezierzu Iławskim, jednak ekosystemy łąk i buczyn stanowią jego typowe środowisko występowania. Oba gatunki chrząszczy (tęgosz rdzawy i ciółek matowy) to typowe gatunki leśnych siedlisk przyrodniczych w tym obiekcie.

Oprócz wymienionych powyżej 3 gatunków chrząszczy saproksylicznych o większych rozmiarach ciała, na obszarze ostoi potwierdzono występowanie co najmniej kolejnych 30 gatunków istotnych z punktu widzenia ochrony przyrody, tj. figurujących na czerwonej liście bądź uważanych za rzadkości faunistyczne.

Poza chrząszczami występują na terenie rezerwatu duże populacje chronionych gatunków grzybów, takich jak: ozorek dębowy *Fistulina hepatica*, flagowiec olbrzymi *Meripilus giganteus*, soplówka gałęzista *Heridium coralloides*, soplówka jeżowata *Heridium erinaceum*, mądziak psi *Mutinus caninus*, podgrzybek pasożytniczy *Xerocomus parasiticus* i szyszkowiec łuskowaty *Strobilomyces strobilaceus*.

Naturalne lasy ostoi stanowią optymalne miejsce żerowania i rozrodu mopka *Barbastellus barbastella* oraz traszki grzebieniastej (*Triturus cristatus*). Ponadto ostoja "Niedźwiedzie Wielkie" jest ważnym miejscem gniazdowania ptaków związanych z dziuplami w obrębie żywych i martwych drzew, w tym dzięcioła czarnego *Dryocopus martius*, dzięciołów pstrych *Dendrocopos minor*, *D. medius* i *D. maior* i gołębia siniaka *Columba oenas*.

**2.3. Struktura własności i użytkowania gruntów** (Dane użytkowania i pokrycia terenu z programu CORINE Land Cover 2006, bądź jeśli jest to możliwe dane dokładniejsze np. PODGiK).

Typy użytków gruntowych	Typ własności	Powierzchnia użytków w ha	% udział powierzchni w obszarze
<i>Lasy</i>	<i>Skarb Państwa</i>	89,10 ( 87,76 wg. SILP )	98,4
	<i>Własność komunalna</i>		
	<i>Własność prywatna</i>		
<i>Grunty orne</i>			
<i>Łąki trwałe</i>			
<i>Pastwiska trwałe</i>			
<i>Sady</i>			
<i>Grunty pod stawami</i>			
<i>Nieużytki</i>	<i>Skarb Państwa</i>	<b>1,41</b>	<b>1,60</b>
<i>Wody stojące</i>			
<i>Wody płynące</i>			
<i>Grunty zabudowane</i>			
<i>Inne</i>			

*UWAGA: Dane te należy także przekazać w warstwie informacyjnej systemów informacji przestrzennej GIS w nieprzetworzonej formie otrzymanej ze źródła referencyjnego (np. PODGiK).*

## 2.4. Zagospodarowanie terenu i działalność człowieka

Tabela wymaga uszczegółowienia w odniesieniu do przedmiotów ochrony, np. kiedy ochroną objęte są siedliska nieleśne – łąki i murawy - należy doprecyzować informację biorąc pod uwagę strukturę pakietów programu rolnośrodowiskowego.

Typy użytków	Typ własności	Powierzchnia objęta dopłatami UE w ha	Rodzaj dopłaty, działania/priorytetu/programu,
Lasy	Lasy Państwowe	wg jednostek wdrażających	wg jednostek wdrażających
	Lasy komunalne		
	Lasy prywatne		
Sady			
Trwałe użytki zielone			
Wody			
Tereny zadrzewione lub zakrzewione			
Inne			

## 2.5. Istniejące i projektowane plany/programy/projekty dotyczące zagospodarowania przestrzennego

W tej części należy podać informację o przyjętych wdrażanych i projektowanych planach/programach/projektach, które mogą mieć wpływ na przedmioty ochrony. „Przez tytuł opracowania należy rozumieć pełną nazwę, nr aktu prawnego, organ ustanawiający/wydający, a w przypadku aktów publikowanych także miejsce publikacji, nr i poz.”.

Tytuł opracowania	Instytucja odpowiedzialna za przygotowanie planu/programu/wdrażanie projektu	Ustalenia planu/programu/projektu mogące mieć wpływ na przedmioty ochrony	Przedmioty ochrony objęte wpływem opracowania	Ustalenia dot. działań minimalizujących lub kompensujących
Miejscowy plan zagospodarowania przestrzennego	-	-	-	-
Strategia rozwoju gminy	-	-	-	-
Studium uwarunkowań i kierunków zagospodarowania przestrzennego gminy Małdyty	<b>Urząd Gminy Małdyty (wykonawca Biuro Architektoniczne – Urbanistyczne „BDK” s.c. 10-686 Olsztyn, ul. Wilczyńskiego 25E/221)</b>	Opis projektowanego obszaru „Natura 2000” Niedźwiedzie Wielkie		
Plan urzędzenia lasu na lata 2010-2019	sporz. Biuro Urządzania Lasu i Geodezji Leśnej Oddział w Olsztynie	wskazania gospodarcze dot. użytkowania, hodowli i ochrony lasu stanowiące perspektywiczne, średniookresowe i doraźne cele gospodarki leśnej odpowiadające bieżącym potrzebom lasu		Wskazania gospodarcze: TWP-Oddz:331d,329a,329l TPP-Oddz:329b,329c,329f,329j,329k,329m Oddz.330c-popr.,piel,CW, CP-P

Prognoza oddziaływania na środowisko P.U.L na lata 2010-2019	sporz. Biuro urządzania Lasu i Geodezji Leśnej w Olsztynie	„(...)Zaprojektowane w planie urządzania lasu czynności gospodarcze nie stanowią zagrożenia dla trwałości obszaru i przedmiotu ochrony Niedźwiedzie wielkie (...)”		Pozytywna opinia do planu urządzania lasu (PUL) dla Nadleśnictwa Dobrocin wraz z prognozą oddziaływania na środowisko wydanej przez RDOŚ w Olsztynie ( dn. 24.05.2010r.; zn. spr. RDOŚ-28-OON-6635-0053-16/10/hi/jr )
Projekt inwestycji np. budowy farmy wiatrowej	Nie dotyczy	PDF decyzji środowiskowych (w załączniku)		
Plan urządzeniowo-rolny	Nie dotyczy			
Inne	-	-	-	-

*UWAGA: Dane te należy także przekazać w rastrowej warstwie informacyjnej systemów informacji przestrzennej GIS zgodnie z wymaganiami zawartymi w pkt 13.*

## 2.6. Informacja o przedmiotach ochrony objętych Planem wraz z zakresem prac terenowych – dane zweryfikowane

Przedmiot ochrony	Ocena ogólna	Powierzchnia	Liczba stanowisk	Rozmieszczenie w obszarze	Stopień rozpoznania	Zakres prac terenowych uzupełniających/ Uzasadnienie do wyłączenia z prac terenowych
<b>Siedliska przyrodnicze</b>	A, B, C, zweryfikowane					
<b>91E0 - łąg olszowo-jesionowy <i>Fraxino-Alnetum</i></b>	D	0,56 ha	jedno	Oddz. 331d	niedostateczny	Powierzchnię siedliska zweryfikowano w trakcie prac terenowych w 2010 roku tylko do jednego wydzielenia

<b>Gatunki roślin</b>						
<b>1084-pachnica dębowa</b>	A	13,40 ha		Oddz. 331i,j,k		Zezwolenie RDOŚ Olsztyn na odłów chrząszczy w rezerwacie „Niedźwiedzie Wielkie” 2010 r
<b>Gatunki zwierząt</b>						

*UWAGA: Dane te należy także przekazać w wektorowej warstwie informacyjnej systemów informacji przestrzennej GIS zgodnie z wymaganiami zawartymi w pkt. 13. W części opisowej(2.6.1.; 2.6.2. ; 2.6.3.) należy dokonać analizy uzyskanych wyników.*

### 2.6.1. Typy siedlisk przyrodniczych

**9130-żyzne buczyny niżowe *Galio odorati-Fagetum***- drzewostan o dużym zwarcie z dominacją buka zwyczajnego *Fagus sylvatica* i domieszką graba *Carpinus betulus*, lipy drobnolistnej *Tilia cordata* i dębu szypułkowego *Quercus robur* z pojedynczym dębem czerwonym *Quercus rubra*. W ubogiej warstwie krzewów, oprócz podrostu bukowego i odnowień gatunków domieszkowych pojedynczo występuje jarzab pospolity *Sorbus aucuparia*. Do najczęstszych gatunków runa należą: przytulia wonna *Galium odoratum*, gajowiec żółty *Galeobdolon luteum*, zawilec gajowy *Anemone nemorosa*, prosownica rozpierzchła *Milium effusum* trędownik bulwiasty *Scrophularia nodosa*, perlówka jednokwiatowa *Melica uniflora*. Siedlisko o dużych znamionach naturalności z wyraźną florą wczesnowiosenną, składniki runa nie stanowią jednorodnych płatów roślinnych, ale występują gatunki reprezentatywne. Siedlisko dobrze zachowane przeważające na terenie obszaru. Planowane zabiegi nie zagrażają trwałości siedliska,

**9160-grąd subatlantycki *Stellario-Carpinetum***- drzewostan o dużym zwarcie z dominacją buka zwyczajnego *Fagus sylvatica* i domieszką graba *Carpinus betulus*, lipy drobnolistnej *Tilia cordata* i dębu szypułkowego *Quercus robur*. Na skraju drzewostanu nielicznie występuje wiąz górski *Ulmus gabra*, a warstwie krzewów spotykamy leszczynę zwyczajną *Corylus avellana*. Siedlisko o dużych znamionach naturalności i sezonowości w składzie runa z wyraźną florą geofitów. Aspekt letni runa nielicznie reprezentowany, miejscami pozbawiony roślinności. Planowane zabiegi nie zagrażają trwałości siedliska,

**91E0 Łęgi olszowo-jesionowe *Fraxino-Alnetum***- występuje wzdłuż strumienia z charakterystycznym runem oraz olszą czarną *Alnus glutinosa* w drzewostanie. Ze względu na małą powierzchnię zajmowanego siedliska nie ma ono znaczenia dla obszaru

### 2.6.2. Gatunki roślin i ich siedliska występujące na terenie obszaru

Brak gatunków roślin wymienianych w Załączniku II Dyrektywy Siedliskowej

### 2.6.3. Gatunki zwierząt i ich siedliska występujące na terenie obszaru

**1308-mopek *Barbastella barbastellus*** – nietoperz związany z lasami, prowadzi aktywność nocną. Żeruje w lasach i na obrzeżach lub nad ciekami o mocno zarośniętych brzegach. Poluje na wysokości 4 do 10 m, wśród drzew lub tuż nad ich koronami, a jego pokarmem są drobne motyle nocne, które chwytają w locie. W ciągu nocy odwiedza kilka żerowisk, położonych w odległości kilku- kilkunastu kilometrów. Najchętniej wybiera żerowiska w niewielkiej odległości od kryjówek letnich, którymi są pionowe szczeliny drzew lub odstająca kora. Gatunek odnotowany tylko jednorazowo, wskazany monitoring;

**1166-traszka grzebieniasta *Triturus cristatus*** – gatunek ziemno-wodny, który gody odbywa w niewielkich zbiornikach wodnych. Po odbyciu godów większość dorosłych osobników opuszcza zbiorniki wodne i przebywa w cienistych lasach liściastych o gęstym podszyciu. Bliskość jeziora oraz duża ilość drzew starych, powalonych i próchniejących zabezpiecza dogodne warunki dla tego gatunku, nie ma większych zagrożeń dla populacji

**1084-pachnica dębowa *Osmoderma eremita***- gatunek zaliczany do relikwów lasów pierwotnych. Cykl rozwojowy pachnicy trwa 3-4 lata, larwy odżywiają się rozłożonym przez grzyby drewnem, najczęściej jest to próchno wewnątrz dziupli lub martwic bocznych drzew liściastych lub też próchnowiska wewnętrzne. Dorosłe chrząszcze pojawiają się w lipcu, sierpniu, odżywiają się w tej postaci sokiem wyciekającym z miejsc mechanicznego uszkodzenia drzew i ich owoców. Najliczniej występuje w granicach rezerwatu, gdzie jest nagromadzenie starych dziuplastych drzew, zwłaszcza dębów, na tym terenie nie prowadzi się zabiegów gospodarczych, ani ich nie zaplanowano, dlatego nie ma zagrożenia dla populacji.

## **Moduł B**

### **3. Stan ochrony przedmiotów ochrony objętych Planem**

Ocenę stanu ochrony poszczególnych przedmiotów obszaru należy opracować wg poniższego zestawienia. Stan ochrony zasobów gatunków/siedlisk występujących w obszarze powinien być wyrażony kryteriami i wskaźnikami przyjętymi dla danego gatunku/typu siedliska (Monitoring przyrodniczy GIOŚ).

Przedmioty ochrony objęte Planem								
Siedliska przyrodnicze	Kod Natura	Stanowisko	Parametr stanu	Wskaźnik	Ocena stanu ochrony na podstawie dostępnych danych wg skali FV, UI, U2	Ocena stanu ochrony po weryfikacji terenowej wg skali FV, UI, U2	Ogólna ocena stanu ochrony siedliska/gatunku wg skali FV, UI, U2	Uwagi
Żyzna buczyna	9130	Oddz.329 c,f,h,j,m	Powierzchnia siedliska		FV		FV	
		Oddz.330 a,c,d						
		Oddz.331 a,c						
		Oddz.329 c,f,h,j,m	Struktura i funkcje		FV			
		Oddz.330 a,c,d						
		Oddz.331 a,c						
		Oddz.329 c,f,h,j,m	Perspektywy ochrony		FV			
		Oddz.330 a,c,d						
		Oddz.331 a,c						



Grąd subatlantycki	9160	Oddz. 331i,k	Powierzchnia siedliska		FV		FV		
		Oddz. 329 a,g							
		Oddz. 331i,k	Struktura i funkcje		FV				
		Oddz. 329a,g							
		Oddz. 331i,k	Perspektywy ochrony		FV				
		Oddz. 329a,g							
Łęg olszowo-jesionowy	91E0	331d				Siedlisko o znikomym znaczeniu dla obszaru			
Gatunki									
Pachnąca dębowa	1084	Oddz. 331i,j,k	Parametry populacji		FV		FV		
		Oddz. 331i,j,k	Parametry siedliska gatunku		FV				
Traszka grzebienia sta	1166	Oddz. 331 a,f,g,h,i,j	Parametry populacji		FV		FV		
		Oddz. 331a,i	Parametry siedliska		FV				

			gatunku					
Mopek	1308	Oddz.331k			X		Odnotowany jednokrotnie	Wymaga lepszego zbadania

W części opisowej należy uzasadnić wybór stanowisk w wizji terenowej oraz dokonać analizy uzyskanych wyników.

UWAGA: Dane te należy także przekazać w wektorowej warstwie informacyjnej systemów informacji przestrzennej GIS zgodnie z wymaganiami zawartymi w pkt. 13.

#### 4. Analiza zagrożeń

W tej części należy opisać zidentyfikowane główne zagrożenia istniejące i potencjalne w odniesieniu do przedmiotów ochrony. Wskazane jest opracowanie schematu pokazującego związku przyczynowo-skutkowe pomiędzy przedmiotami ochrony a zagrożeniami. Przy opracowywaniu listy zagrożeń należy posłużyć się kodami zagrożeń z SDF.

L.p.	Przedmiot ochrony	Numer stanowiska	Zagrożenia	
			Istniejące	Potencjalne
1.	<b>1084-pachnica dębowa</b>	Oddz. 331i,j,k	-Izolacja populacji -Zacienienie zajmowanych siedlisk	-Izolacja populacji -Zacienienie zajmowanych siedlisk -potencjalne przekształcenie gospodarki leśnej na z ekstensywnej w intensywną
2.	<b>9130-żyzna buczyna niżowa</b>	Oddz. 331a,c Oddz. 330a,c,d Oddz.329c,f,h,j,m	-preferowanie w trakcie planowanych zabiegów gatunków obcych dla siedliska	-preferowanie w trakcie planowanych zabiegów gatunków obcych dla siedliska
3.	<b>9160-grąd subatlantycki</b>	Oddz. 329a,g Oddz. 331i,k	-preferowanie w trakcie planowanych zabiegów gatunków obcych dla siedliska (w tym buka)	-potencjalne przekształcenie gospodarki leśnej na z ekstensywnej w intensywną -preferowanie w trakcie planowanych zabiegów gatunków obcych dla siedliska (w tym buka).

*UWAGA: Dane te przekazać także w wektorowej warstwie informacyjnej systemów informacji przestrzennej GIS zgodnie z wymaganiami zawartymi w pkt 13.*

W części opisowej należy opisać i uzasadnić wskazane zagrożenia.

## 5. Cele działań ochronnych

Przedmiot ochrony	Numer stanowiska	Stan ochrony	Cele działań ochronnych	Perspektywa osiągnięcia właściwego stanu ochrony
1084 pachnica dębowa	Oddz. 331i,j,k	FV	Zachowanie obecnego areálu występowania Zwiększenie liczebności i areálu występowania gatunku	Obecny stan właściwy.
1308 mopek	Oddz. 331k		Wykonanie inwentaryzacji	Do określenia po wykonaniu inwentaryzacji.
1166 traszka grzebieniasta	Oddz. 331a,f,g,h,i,j	FV	Zachowanie obecnej struktury i funkcji siedliska gatunku	Obecny stan właściwy
9130-żyzna buczyna niżowa	Oddz. 331a,c Oddz. 330a,c,d Oddz.329c,f,h,j,m	FV	Zachowanie obecnej struktury i funkcji ekosystemu oraz jego kluczowej roli dla lokalnej populacji ksylobiontów, w tym zachowania naturalnych procesów kształtujących zasoby martwego drewna i mikrosiedlisk ksylobiontów.	Obecny stan właściwy.
9160-grąd subatlantycki	Oddz. 329a,g Oddz. 331i,k	FV	Zachowanie obecnej struktury i funkcji ekosystemu oraz jego kluczowej roli dla lokalnej populacji ksylobiontów, w tym zachowania naturalnych procesów kształtujących zasoby martwego drewna i mikrosiedlisk ksylobiontów	Obecny stan właściwy

*W części opisowej należy opisać i uzasadnić przyjęte cele.*

## Moduł C

### 6. Ustalenie działań ochronnych

*Działania ochronne należy przygotować dla poszczególnych przedmiotów ochrony w odniesieniu do wskaźników przyjętych w monitoringu ogólnopolskim gatunku / typu siedliska, zagrożeń i sformułowanych celów ochrony.*

Przedmiot ochrony	Działania ochronne					
	Nr i nazwa	Zakres prac	Miejsce realizacji	Termin wykonania	Szacunkowe koszty (w tys. zł)	Podmiot odpowiedzialny za wykonanie
	Nr	Działania związane z ochroną czynną				
		Nie dotyczy				
	Nr	Działania związane z utrzymaniem lub modyfikacją metod gospodarowania				

1084 pachnica dębowa	1.	pozostawienie drewna	Zmniejszenie pozyskanej masy drewna o 50% w trakcie zaplanowanych prac	Pozostawienie na pniu 50% masy drewna (średnio ok. 20 m <sup>3</sup> /ha) w celu przyspieszenia procesów naturalnego wydzielania się posuszu w trakcie zaplanowanych trzebieży wczesnych i późnych, należy wyłączyć z pozyskania dęby i lipy, będące potencjalnym miejscem zasiedlenia przez pachnicę dębową	oddz. 329a, b, c, f, j, k, l, m.	do roku 2019	Bez kosztów	Nadleśnictwo Dobrocin
	2.	pozostawienie wywrotów	Pozostawianie na terenie całego Obszaru Siedliskowego naturalnie wyróconych drzew	Pozostawianie na terenie całego Obszaru Siedliskowego naturalnie wyróconych drzew (wiatrowałów, wiatrołomów, śniegołomów, itp.), o ile nie jest to zjawisko występujące na znacznej powierzchni i obejmujące dużą liczbę drzew (np. w wyniku silnego huraganu).	Cały obszar	Działania ciągłe		
	Nr	<i>Działania dotyczące monitoringu realizacji działań ochronnych</i>						

	Nr	Uzupełnienie stanu wiedzy o przedmiocie ochrony						
	inwentaryzacja	Wykonanie inwentaryzacji gatunku	Wykonanie inwentaryzacji potencjalnych stanowisk gatunku, wyznaczenie punktów pomiarowych, ocena stanu siedlisk i populacji	Cały obszar	jednorazowo	5 tys. zł	NFOŚiGW, FOŚiGW budżet RDOŚ, fundusze unijne	

*W części opisowej należy opisać i uzasadnić planowane działania ochronne. UWAGA: Dane te przekazać także w wektorowej warstwie informacyjnej systemów informacji przestrzennej GIS zgodnie z wymaganiami zawartymi w pkt 13.*

#### **7. Ustalenie działań w zakresie monitoringu stanu ochrony przedmiotów ochrony**

<b>Cel</b>	<b>Parametr</b>	<b>Wskaźnik</b>	<b>Zakres prac monitoringowych</b>	<b>Terminy/ częstotliwość</b>	<b>Miejsce</b>	<b>Podmiot odpowiedzialny</b>	<b>Szacowany koszt (w tys. zł)</b>
1084 pachnica dębowa	Zgodnie z PMŚ GIOŚ	Zgodnie z PMŚ GIOŚ			Określenie współrzędnych geograficznych stałych miejsc wykonywania badań monitoringowych		

*W części opisowej należy opisać i uzasadnić planowane działania w zakresie monitoringu.*

## 8. Wskazania do dokumentów planistycznych

Jeżeli w trakcie opracowywania planu zidentyfikowane zostaną wskazania do obowiązujących opracowań planistycznych to należy je umieścić w poniższym zestawieniu.

Dokumentacja planistyczna	Wskazania do zmian w dokumentach planistycznych niezbędne do utrzymania bądź odtworzenia właściwego stanu ochrony siedlisk przyrodniczych oraz gatunków roślin i zwierząt, dla których ochrony został wyznaczony obszar Natura 2000 (Art. 28 ust 10 pkt 5 ustawy o ochronie przyrody)
Dane z tab. w pkt 2.5	Wskazania powinny wynikać z analizy zapisów z tab. z pkt: 2.5, 4 oraz 5.

## 9. Przesłanki sporządzenia planu ochrony

**Brak przesłanek do sporządzania planu ochrony. Obowiązujące dokumenty zabezpieczają odpowiedni stan ochrony obszaru.**

## 10. Projekt weryfikacji SDF obszaru i jego granic

W tej części należy załączyć plik projektu oraz shp projektowanych zmian granic obszaru.

W odniesieniu do SDF (załączyć do dokumentacji propozycję zmienionego SDF wg. Instrukcji wypełniania SDF przekazanej przez Zamawiającego).

L.p.	Zapis SDF	Proponowany zapis SDF	Uzasadnienie do zmiany
1.	Oddz. 181, 182, 183	Oddz.329,330, 331	Zmiana numeracji oddziałów i wydzieleń w trakcie prac nad planem urządzania lasu Nadleśnictwa Dobrocin

W odniesieniu do granic obszaru (załączyć plik PDF oraz wektorową warstwę informacyjną GIS zawierające zmienione granice obszaru)

L.p.	Proponowany przebieg granicy na tle istniejących granic obszaru	Uzasadnienie do zmiany
	<i>Plik PDF mapy i wektorowa warstwa informacyjna GIS</i>	<i>Uzasadnienie merytoryczne dla wprowadzonych zmian</i>

### 11. Zestawienie uwag i wniosków

l.p.	Uwagi i wnioski	Podmiot zgłaszający	Sposób rozpatrzenia / odpowiedź
	<b>Moduł A</b>		
1.	Tęgosz rdzawy i ciołek matowy powinny być – obok pachnicy – formalnie zadeklarowane jako „gatunki typowe” leśnych siedlisk przyrodniczych w tym obiekcie	<i>Klub Przyrodników</i>	Wpisano wymienione gatunku w opisie obszaru w tab. 2.2.
2.	W tabeli 2.5 koniecznie podać, jakie zapisy dla wydzielen w obszarze przewiduje plan urządzenia lasu		Zapis uwzględniono w całości
3.	Jaka jest podstawa zapisanej w prognozie oddziaływania planu urządzenia lasu na środowisko konkluzji „(...)Zaprojektowane w planie urządzania lasu czynności gospodarcze nie stanowią zagrożenia dla trwałości obszaru i przedmiotu ochrony Niedźwiedzie wielkie (...)’. Czy ta konkluzja potwierdziła się w toku prac nad planem?		Pozytywna opinia do planu urządzania lasu (PUL) dla Nadleśnictwa Dobrocin wraz z prognozą oddziaływania na środowisko wydanej przez RDOŚ w Olsztynie ( dn. 24.05.2010r.; zn. spr. RDOŚ-28-OON-6635-0053-16/10/hi/jr
4.	W tab 2.6 – dlaczego stan rozpoznania łągu jest niedostateczny? Co przeszkodziło w dostatecznym rozpoznaniu tak		Siedlisko o znikomym znaczeniu dla obszaru i jego głównych przedmiotów ochrony, nie istnieje



<p>5.</p> <p>6.</p> <p>7.</p> <p>8.</p>	<p>małopowierzchniowego w tym obiekcie typu ekosystemu?</p> <p>Konsekwentna ochrona bierna oraz objęcie ochroną rezerwatową całego obszaru Natura 2000</p> <p>Z przedmiotów ochrony w/w obszarze wskazana została pachnica dębowa - <i>Osmoderma eremita</i> - gatunek priorytetowy występujący w Załączniku II Dyrektywy Siedliskowej. Tymczasem literatura naukowa (zarówno polska jak i zagraniczna) dotycząca <i>Osmoderma sp.</i> wyraźnie stwierdza, że wszystkie dotychczasowe doniesienia o występowaniu pachnic w Polsce, zarówno <i>O. lassallei</i> jak i <i>O. eremita</i>, należy przypisać <i>O. barnabita</i>, która nie jest tzw. "gatunkiem naturowym".</p> <p>W pkt.1.4 wymienia się tylko PUL jako dokument do którego powinny być transponowane ustalenia PZO. Zgodnie z zasadą zrównoważonego rozwoju na, której ma opierać się również funkcjonowanie obszarów Natura 2000 dokumentami, które powinny być również wymienione są: miejscowe plany zagospodarowania przestrzennego, strategia rozwoju gminy oraz studia uwarunkowań i kierunków zagospodarowania przestrzennego gminy.</p> <p>W pkt.1.5 str.4 dla gatunku - mopek - wpisano ocenę ogólną "A", podczas gdy w SDF-ie dla tego obszaru gatunek ten został zdiagnozowany jako "B".</p>	<p><i>RDLP Olsztyn</i></p>	<p>potrzeba szczegółowego rozpoznania tego siedliska.</p> <p>Wniosku nie uwzględniono – zapisy zawarte w PUL zapewniają ochronę obszaru i nie przewidują cięć rębnych do 2019 roku. Wniosek należy rozpatrzyć ponownie przy tworzeniu kolejnego PZO.</p> <p>Wyjaśnienia dr. Karola Komosińskiego, eksperta entomologa dotyczące obecnego stanowiska w kwestii tego gatunku, jako załącznik (plik ppt.) do szablonu.</p> <p>Uzupełniono tabelę 2.5 o zapisy umieszczone w „Studium uwarunkowań i kierunków zagospodarowania przestrzennego gminy Małdyty”</p> <p>Uwagę uwzględniono, gdyż był to błąd redakcyjny.</p>
---	--	----------------------------	--

	<b>Moduł B</b>		
1.	W tab 5 jako cel ochrony dla buczyn i grądów proponuję ustalić bardziej szczegółowo: „Zachowanie struktury i funkcji ekosystemu oraz jego kluczowej roli dla lokalnej populacji ksylobiontów, w tym zachowanie naturalnych procesów kształtujących zasoby martwego drewna i mikrosiedlisk dla ksylobiontów. Zachowanie we właściwym stanie populacji gatunków typowych dla ekosystemu – tęgosza rdzawego, pachnicy dębowej, ciołka matowego”.	<i>Klub Przyrodników</i>	Uwagę wpisano w tabeli do fragmentu dotyczącego siedlisk. Drugie zdanie dotyczące gatunków chrząszczy pominięto, jako zagadnienie mało istotne dla tego siedliska przyrodniczego.
2.	Zagrożenia przedstawione w pkt.4 związane z gospodarką leśną są nieuzasadnione merytorycznie.	<i>RDLP Olsztyn</i>	Po dyskusji w trakcie warsztatów przededagowano zapisy i uwzględniono w dokumencie.
3.	Zaproponowane w pkt.5 cele działań ochronnych odnoszące się w szczególności do pachnicy dębowej powinny być sformułowane w sposób mierzalny lub przynajmniej weryfikowalny. Powinny być one pożądanym stanem , a nie czynnością.		Zapis usunięto, w zamian za to Nadleśnictwo zobowiązało się do prowadzenia oceny zasobów martwego drewna na obszarze. Umieszczenie takiego zapisu powinno być rozpatrzone w trakcie sporządzania kolejnego PZO.
4.	Nadleśnictwo Dobrocin, opierając się na opinii do planu urządzania lasu (PUL) dla Nadleśnictwa Dobrocin wraz z prognozą oddziaływania na środowisko wydanej przez RDOŚ w Olsztynie ( dn. 24.05.2010r.; zn. spr. RDOŚ-28-OON-6635-0053-16/10/hi/jr )ma podstawy do stwierdzenia, że ustalenia PUL nie wpłyną znacząco negatywnie na cel ochrony i integralność obszaru Natura 2000 stąd za bezpodstawne uważamy zapisy w pkt. 4 (Analiza zagrożeń), gdyż nie mają one uzasadnienia i niosą w sobie treści zbyt ogólne.	<i>Nadleśnictwo Dobrocin</i>	Wniosek rozpatrzono i uwzględniono w całości w dokumencie. Wykreślono zapis dotyczący intensyfikacji gospodarki leśnej wpisano „zaniechanie ekstensywnej gospodarki leśnej w kierunku jej intensyfikacji”.

5.	Dla wydz. 331 i, j, k, w których przedmiotem ochrony jest pachnica dębowa brak jest jakichkolwiek wskazań gospodarczych, ponadto wydz. 331 i, k leżą w granicach rezerwatu przyrody, a wydz. 331 j stanowi nieużytek, stąd Nadleśnictwo Dobrocin nie będzie tam zwiększać pozyskania drewna i prowadzić sztucznych odnowień, gdyż nie ma ku temu przesłanek; zapis w kolumnie zagrożeń istniejących i potencjalnych uważamy za niezasadny;		Uwzględniono częściowo rezygnując z zapisu dotyczącego zagrożeń istniejących, natomiast w zagrożeniach potencjalnych umieszczono zapis „zaniechanie ekstensywnej gospodarki leśnej w kierunku jej intensyfikacji”.
6.	Dla wydz. 331 a, c ; 330 a, d nie wprowadzono żadnych wskazań gospodarczych; w oddz. 330 c zaproponowano dokonanie uzupełnień, jednak po obecnej lustracji terenu można zauważyć, że drzewostan nie wymaga już tego działania, gdyż odbył się w sposób naturalny, a wskazania TPP w oddz. 329 c, f j, m pozwolą na nie pogorszenie siedliska przyrodniczego żywej buczyny niżowej oraz utrzymanie go we właściwym stanie przez odnawianie się naturalne buka.		Uwzględniono, wpis wykreślono, pozostawiono preferowanie gatunków obcych dla siedliska jako zagrożenia istniejące i potencjalne.
7.	Dla wydz. 329 g, 331 i, k w przedmiocie ochrony grądu subatlantyckiego również nie przewiduje się żadnych zabiegów gospodarczych.		Uwzględniono, wpis wykreślono, pozostawiono preferowanie gatunków obcych dla siedliska jako zagrożenia istniejące i potencjalne ze szczególnym uwzględnieniem buka, który nie powinien być gatunkiem panującym w drzewostanie.
<b>Moduł C</b>			
1.	Nawiązując do zapisów pkt. 6 ( Ustalenie działań ochronnych ), w których to Nadleśnictwo Dobrocin zostało zobowiązane do wykonania działań ochronnych przewidzianych dla pachnicy dębowej pragniemy podkreślić, iż podczas rozmów z Panem Karolem Komosińskim wyraźnie przedstawiono stanowisko Nadleśnictwa, że szacunkowe koszty działań mogą być poniesione tylko i wyłącznie po ujęciu ich	<i>Nadleśnictwo Dobrocin</i>	Uwagę uwzględniono. Zmieniono zapis wprowadzając nowy – „ Pozostawienie na pniu 50% masy drewna (średnio ok. 20 m <sup>3</sup> /ha) w celu przyspieszenia procesów naturalnego wydzielenia się posuszu w trakcie zaplanowanych trzebieży wczesnych i późnych, należy wyłączyć z pozyskania dęby i lipy, będące

	w budżecie RDOŚ Olsztyn i dalszemu ich refakturowaniu, gdyż zadania ochronne ujęte w PZO nie są elementem gospodarki leśnej, zatem nie istnieje możliwość ich finansowania. Nadleśniczy może realizować zadania PZO w ramach gruntów pozostających w zarządzie Nadleśnictwa po otrzymaniu przez nadzorującego obszar Natura 2000 środków finansowych na ich realizację.		potencjalnym miejscem zasiedlenia przez pachnicę dębową”. Zmiana zapisu wyklucza koszty, które ponosiłoby Nadleśnictwo Dobrocin.
2.	Granice w/w obszaru nie pokrywają się w zdecydowanej większości z granicami działek ewidencyjnych gruntów Nadleśnictwa Dobrocin. Projekt PZO dla tego obszaru w żadnym miejscu (nawet w pkt.10) nie odnosi się do tej kwestii.	<i>RDLP Olsztyn</i>	Granice obszaru pociągnięte są po granicach działek ewidencyjnych. W trakcie warsztatów przedstawiciele Nadleśnictwa Dobrocin nie zgłaszali uwag. Po rozmowie telefonicznej z przedstawicielem RDLP wniosek został wycofany.
3.	Propozycje działań ochronnych dla pachnicy w szczególności pkt.1 str.23 na tym etapie planowania PZO są nie do przyjęcia. Ujmowane w planie działania muszą być realistyczne, a przez to możliwe do osiągnięcia. Poza tym powinny uwzględniać wymogi ustawowe i przepisy prawa, nie tylko dotyczące ochrony przyrody.		Po dyskusji w trakcie warsztatów preredagowano zapisy i uwzględniono w dokumencie.
4.	Przekazana wersja jest daleka od ostatecznej. Wiele kluczowych elementów szablonu jest nie wypełnionych. Ta wersja nie jest dostatecznie dojrzała do finalnej dyskusji nad planem. Oczekujemy dalszej dyskusji po uzupełnieniu tekstu.	<i>Klub Przyrodników</i>	Dokument został uzupełniony.
5.	Dlaczego dla (bezkosztowego przecież) pozostawienia drzew podczas zabiegów gospodarczo-leśnych podano koszt 100 tys. zł! Nie uzyskany zysk nie jest kosztem!		Zapis zmodyfikowano. Zmieniono zapis wprowadzając nowy – „, Pozostawienie na pniu 50% masy drewna (średnio ok. 20 m <sup>3</sup> /ha) w celu przyspieszenia procesów naturalnego wydzielenia się posuszu w trakcie zaplanowanych trzebieży wczesnych i późnych,

<p>6.</p> <p>7.</p> <p>8.</p> <p>9.</p> <p>10.</p>	<p>Czy naprawdę konieczne jest ścinanie i pozostawianie drzew do rozkładu, a nie wystarczy polegać na naturalnych procesach zamierania drzew? Być może tak jest, ale konieczność tak pilnego uzupełnienia zasobów martwego drewna oznaczałaby, że obecnie te zasoby i kształtujące je procesy nie są właściwe – a więc że stan ochrony pachnicy i siedlisk leśnych błędnie określono jako FV</p> <p>Tab. 8 niewypełniona, w powinny się tu znaleźć wskazania do planu urządzenia lasu i o planu ochrony rezerwatu.</p> <p>W tab. 9 nie ujęto naszego wniosku złożonego pismem z 15 grudnia 2010 r.</p> <p>Podtrzymuję sugestię, że w tym akurat obiekcie Natura 2000 zasadne byłoby po prostu poszerzenie granic rezerwatu przyrody do uzgodnienia z granicami obszaru Natura 2000.</p> <p>Proponuję wykorzystać i ująć w literaturze opracowanie GUTOWSKI J., SUĆKO K., BOHDAN A. 2010. <i>Nowe dane o rozmieszczeniu w Puszczy Białowieskiej wybranych gatunków chrząszczy saproksylicznych, wymienionych w załącznikach II i IV Dyrektywy Siedliskowej (92/43/EWG)</i>. Przynosi ono nowe informacje o biologii pachnicy, ważne także dla ochrony obiektu „Niedźwiedzie Wielkie” – dowodzi, że gatunek ten dobrze zachowuje się w warunkach „puszczańskich”, tj. we fragmentach lasu pozostawionych naturalnym procesom, wyłączonych z ingerencji człowieka.</p>	<p>należy wyłączyć z pozyskania dęby i lipy, będące potencjalnym miejscem zasiedlenia przez pachnicę dębową”. Zmiana zapisu wykluczy koszty, które ponosiłoby Nadleśnictwo Dobrocin.</p> <p>Po dyskusji w trakcie warsztatów przeredagowano zapisy i uwzględniono w dokumencie.</p> <p>Zapis usunięto, w zamian za to Nadleśnictwo zobowiązało się do prowadzenia oceny zasobów martwego drewna na obszarze . Umieszczenie takiego zapisu powinno być rozpatrzone w trakcie sporządzania kolejnego PZO.</p> <p>Uwagi nie uwzględniono, ponieważ nie ma konieczności zmiany zapisów.</p> <p>Wyjaśnienia dotyczące wniosku znajdują się w tabeli w Module A, pkt.5.</p> <p>Uwagi nie uwzględniono.</p> <p>Uzupełniono literaturę o proponowaną pozycję.</p>
--	---	---

11.	Podniesienie wieku rębności dla buka do 140 lat w żyznych buczynach, a dla dębu w grądach do 160 lat.	<i>Nadleśnictwo Dobrocin</i>	Wniosek zgłoszono w trakcie warsztatów
12.	W przyszłości w trakcie planowanych prac w drzewostanach należy odnawiać ją rębnią IV (stopniową).		Wniosek zgłoszono w trakcie warsztatów, do rozpatrzenia w trakcie prac na kolejnymi PZO.
13.	Zagrożenie potencjalnym może być okresowa zmian poziomu wody w jeziorze Miedzianym, należałoby w działaniach ochronny określić wpływ gospodarki rybackiej na stan siedlisk i gatunków obszaru.		Wniosek zgłoszono w trakcie warsztatów do rozpatrzenia w trakcie prac na kolejnymi PZO.
14.	Prowadzenie stałego monitoringu zasobów martwego drewna w skali Nadleśnictwa weryfikowany jest co 3 lata, dlatego prowadzenie monitoringu dla obszaru nie wpłynie znacząco na koszty ponoszone przez Nadleśnictwo		Wniosek zgłoszono w trakcie warsztatów

## 12. Literatura

1. Aleksandrowicz O., Gawroński R. 2004. Sprawozdanie z badań nad chrząszczami saproksylicznymi (Insecta, Coleoptera) rezerwatu „Niedźwiedzie Wielkie” w roku 2004. Msc.
2. Burakowski B., 1997: Uwagi i spostrzeżenia dotyczące chrząszczy (*Coleoptera*) żyjących w próchnowiskach. *Wiadomości Entomologiczne*, XV, 4: 197-206.
3. Dąbrowski S, Polakowski B. 2000 Plan ochrony rezerwatu przyrody Niedźwiedzie Wielkie na okres od 1 stycznia 2001 do 31 grudnia 2020 roku. Wydział Ochrony Środowiska i Rolnictwa Urzędu Wojewódzkiego w Olsztynie.
4. Gawroński R., Oleksa A., 2009: Materiały do znajomości *Scydmaeninae* (Coleoptera: Staphylinidae) Pojezierza Mazurskiego. *Wiadomości Entomologiczne*, XXVIII, 3: 149-161.
5. Gutowski J., Sućko K., Bohdan A., 2010. Mowe dane o rozmieszczeniu w Puszczy Białowieskiej wybranych gatunków chrząszczy saproksylicznych, wymienionych w załączniku II i IV Dyrektywy Siedliskowej (92/43/EWG).
6. Hutorowicz J. 1957 Roślinność rezerwatu Niedźwiedzie Wielkie ze szczególnym uwzględnieniem flory porostów. *Zesz. Nauk.WSR w Olsztynie*.
7. IOP PAN red. 2006-2007 Monitoring gatunków i siedlisk przyrodniczych ze szczególnym uwzględnieniem specjalnych obszarów ochrony siedlisk Natura 2000 msc, GIOŚ, Warszawa
8. Jałoszyński P., Gawroński R., Gutowski J. M. 2005. Nowe stanowiska chrząszczy z plemienia Eutheini (Coleoptera: Scydmaenidae) w Polsce północno-wschodniej. *Wiad. Entomol.* 24,2: 121-122.
9. Jałoszyński P., Gawroński R., Kaźmierczak M., Gutowski J. M. 2005. Nowe dla Polski i rzadkie chrząszcze z rodzaju *Euplectus* Leach (Coleoptera: Staphylinidae: Pselaphinae). *Wiad. Entomol.* 24,3: 147-152.
10. Komosiński K., 2010: Pachnica dębowa *Osmoderma eremita* (SCOPOLI, 1763). W: Siedliska i gatunki Natura 2000. Raport z inwentaryzacji przyrodniczej przeprowadzonej w lasach Regionalnej Dyrekcji Lasów Państwowych w Olsztynie i części Regionalnej Dyrekcji Lasów Państwowych w Białymstoku w latach 2006-2008. Wydawnictwo Mantis, 225-229
11. Kubisz D., Gawroński R., Gutowski J.M., 2010: The Mordellidae (Coleoptera: Tenebrionoidea) of north-eastern Poland, a faunistic synopsis. *Polish Journal of Entomology*, 79, 3: 235-251.
12. Kubisz D., Ruta R., Jałoszyński P., Konwerski Sz., Królik R., 2010: A faunistic review of beetle families Tetratomidae and Melandryidae (Coleoptera: Tenebrionoidea) of Poland. *Polish Journal of Entomology*, 79, 2: 107-138.
13. Oleksa A , Szwałko P., Gawroński R., 2003: Pachnica *Osmoderma eremita* (Scopoli, 1763) (Coleoptera: Scarabaeoidea) w Polsce – występowanie, zagrożenia i ochrona. *Rocznik naukowy PTOP „Salamandra”*, 7: 101-123
14. Oleksa A. 2007 Monitoring gatunków i siedlisk Natura 2000. Pachnica dębowa *Osmoderma eremita*. Sprawozdanie koordynatora krajowego, rękopis.
15. Oleksa A., 2010: Pachnica dębowa *Osmoderma eremita* (SCOPOLI, 1763). W: Przewodnik metodyczny monitoringu gatunków chronionych Dyrektywą Siedliskową. Biblioteka Monitoringu Środowiska: 90-111.
16. Oleksa A., Gawroński R., 2008: Inwentaryzacja siedlisk Natura 2000. Materiały do Standardowego Formularza Danych SOOS Niedźwiedzie

Wielkie. Msc.

17. Oleksa A., Gawroński R., 2009; Niedźwiedzie Wielkie. W: Obszary Natura 2000 w województwie warmińsko-mazurskim (HOŁDYŃSKI Cz. & KRUPA M. red.). Wydawnictwo Mantis, Olsztyn, 196-199.
18. Pawłowski J., 1961: Próchnojady blaszkorożne w biocenozie leśnej Polski. Ekologia Polska, seria A, IX, 21: 1-83.
19. Ruta R., Gawroński R., Jałoszyński P., Miłakowski M., 2010: Contribution to the knowledge of Corylophidae (Coleoptera: Cucujoidea) of Poland. Polish Journal of Entomology, 79, 3: 223-234.
20. Szwałko P. 2006 Monitoring gatunków i siedlisk Natura 2000. Pachnica dębowa *Osmoderma eremita*. Sprawozdanie koordynatora krajowego, rękopis.