

ZARZĄDZENIE Nr
REGIONALNEGO DYREKTORA OCHRONY ŚRODOWISKA
w Olsztynie

z dnia 2014 r.

w sprawie ustanowienia planu zadań ochronnych dla obszaru Natura 2000
„Jezioro Wukśniki” PLH280038

Na podstawie art. 28 ust. 5 ustawy z dnia 16 kwietnia 2004 r. o ochronie przyrody (Dz. U. z 2013 r., poz. 627, 628 i 842) zarządza się, co następuje:

§ 1. 1. Ustanawia się plan zadań ochronnych dla obszaru Natura 2000 Jezioro Wukśniki PLH280038, zwanego dalej „obszarem Natura 2000”.

2. Plan zadań ochronnych obejmuje cały obszar Natura 2000.

§ 2. Opis granic obszaru Natura 2000 określa załącznik nr 1 do zarządzenia.

§ 3. Mapę obszaru Natura 2000 w skali 15 000 stanowi załącznik nr 2 do zarządzenia.

§ 4. Identyfikację istniejących i potencjalnych zagrożeń dla zachowania właściwego stanu ochrony siedlisk przyrodniczych będących przedmiotami ochrony określa załącznik nr 3 do zarządzenia.

§ 5. Cele działań ochronnych określa załącznik nr 4 do zarządzenia.

§ 6. 1. Działania ochronne ze wskazaniem podmiotów odpowiedzialnych za ich wykonanie i obszarów ich wdrażania określa załącznik nr 5 do zarządzenia.

2. Wykaz siedlisk przyrodniczych występujących na terenie obszaru Natura 2000 określa załącznik nr 6 do zarządzenia.

3. Lokalizację miejsc wyznaczonych do nurkowania i małej infrastruktury na terenie obszaru Natura 2000 określa załącznik nr 7 do zarządzenia.

4. Lokalizację działań ochronnych związanych z gospodarką rybacką i amatorskim połowem ryb na terenie obszaru Natura 2000 określa załącznik nr 8 do zarządzenia.

5. Lokalizację pasa ochronnego wokół jeziora na terenie obszaru Natura 2000 określa załącznik nr 9 do zarządzenia.

§ 7. Wskazania do zmian w istniejącym studium uwarunkowań i kierunków zagospodarowania przestrzennego gminy Miłakowo dotyczące eliminacji lub ograniczenia zagrożeń wewnętrznych lub zewnętrznych, niezbędne dla utrzymania lub odtworzenia właściwego stanu ochrony siedlisk przyrodniczych, dla których ochrony wyznaczono obszar Natura 2000 określa załącznik nr 10 do zarządzenia.

§ 8. Zarządzenie wchodzi w życie po upływie 14 dni od dnia ogłoszenia w Dzienniku Urzędowym Województwa Warmińsko-Mazurskiego.

*Regionalny Dyrektor Ochrony Środowiska
w Olsztynie*

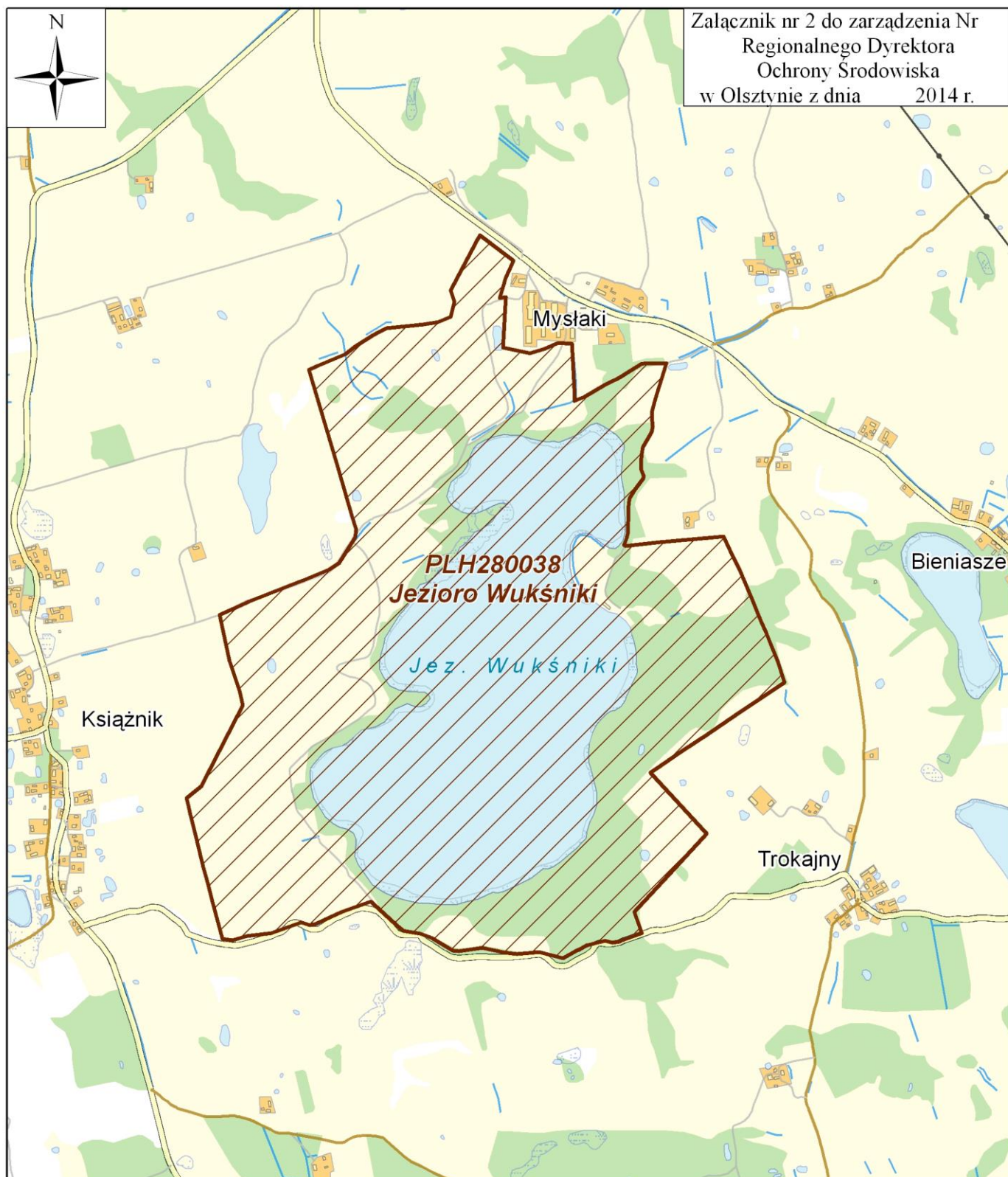
Opis granic obszaru Natura 2000 Jezioro Wukśniki PLH280038 w postaci wykazu współrzędnych punktów załamania granicy w Państwowym Układzie Współrzędnych Geodezyjnych PL-1992.

PUWG PL-1992		
ID	X	Y
1.	571924	680567
2.	571929	680576
3.	572050	680485
4.	572037	680458
5.	572025	680432
6.	572021	680421
7.	572016	680403
8.	572000	680352
9.	572022	680355
10.	572017	680267
11.	572013	680174
12.	572109	680153
13.	572160	680170
14.	572211	680192
15.	572259	680187
16.	572270	679993
17.	572268	679992
18.	572268	679983
19.	572297	679995
20.	572305	679998
21.	572379	680043
22.	572421	680062
23.	572442	680073
24.	572466	680089
25.	572510	680116
26.	572598	680117
27.	572558	679993
28.	572548	679949
29.	572546	679925
30.	572549	679891
31.	572545	679873
32.	572538	679857
33.	572514	679817
34.	572509	679797
35.	572506	679762
36.	572509	679735
37.	572516	679714
38.	572514	679705
39.	572485	679665
40.	572466	679633
41.	572462	679612
42.	572461	679553
43.	572458	679508
44.	572455	679492
45.	572446	679467
46.	572451	679466
47.	572451	679464
48.	572454	679464
49.	572468	679466

PUWG PL-1992		
ID	X	Y
50.	572574	679477
51.	572632	679482
52.	572802	679497
53.	572823	679453
54.	572862	679373
55.	572904	679273
56.	572906	679268
57.	572907	679266
58.	572937	679193
59.	572955	679153
60.	572970	679114
61.	572997	679049
62.	573016	678990
63.	573021	678975
64.	573015	678971
65.	572864	678869
66.	572739	678785
67.	572648	678724
68.	572570	678671
69.	572541	678651
70.	572540	678650
71.	572742	678432
72.	572734	678423
73.	572594	678272
74.	572483	678152
75.	572510	678076
76.	572457	678057
77.	572436	678049
78.	572428	678046
79.	572405	678042
80.	572378	678048
81.	572349	678042
82.	572313	678032
83.	572313	678033
84.	572309	678031
85.	572281	678014
86.	572281	678016
87.	572227	677986
88.	572143	678007
89.	572061	678001
90.	572019	678007
91.	571937	678023
92.	571855	678011
93.	571833	678013
94.	571757	678059
95.	571715	678075
96.	571656	678084
97.	571637	678099
98.	571538	678189

PUWG PL-1992		
ID	X	Y
99.	571433	678151
100.	571342	678110
101.	571321	678104
102.	571290	678114
103.	571181	678076
104.	571093	678065
105.	571067	678056
106.	571042	678050
107.	571006	678056
108.	570974	678181
109.	570956	678247
110.	570938	678313
111.	570908	678440
112.	570893	678501
113.	570883	678539
114.	570878	678559
115.	570930	678601
116.	570999	678733
117.	571063	678860
118.	571080	678894
119.	571069	678939
120.	571047	679006
121.	571033	679051
122.	570997	679216
123.	571106	679265
124.	571273	679332
125.	571300	679342
126.	571390	679379
127.	571426	679402
128.	571482	679493
129.	571486	679523
130.	571469	679576
131.	571419	679753
132.	571357	679957
133.	571317	680095
134.	571351	680110
135.	571447	680149
136.	571484	680180
137.	571548	680220
138.	571594	680242
139.	571726	680257
140.	571778	680265
141.	571824	680284
142.	571837	680338
143.	571824	680378
144.	571923	680565
145.	571924	680567

Mapa obszaru Natura 2000 Jezioro Wukśniki PLH280038 w skali 15 000.



1:20 000

0 250 500 1 000
m

Identyfikacja istniejących i potencjalnych zagrożeń dla zachowania właściwego stanu ochrony siedlisk przyrodniczych będących przedmiotami ochrony w obszarze Natura 2000 Jezioro Wukniki PLH280038.

Lp.	Przedmiot ochrony	Opis zagrożenia
1.	3140 Twardowodne oligo i mezotroficzne zbiorniki z podwodnymi łąkami ramienic <i>Charetea</i>	<p>Zagrożenia istniejące:</p> <ol style="list-style-type: none"> K02.03: Eutrofizacja (naturalne) – wzrost żyzności siedliska w wyniku dopływu pierwiastków biogennych tj. azot i fosfor powodująca wzrost produkcji pierwotnej oraz odkładanie się osadów zanik zbiorowisk ramienic oraz w dalszej kolejności do zarastania i łądowienia drobnych zbiorników wodnych; G01: Sporty i różne formy czynnego wypoczynku rekreacji, uprawiane w plenerze – turystyka, biwakowanie, penetracja przez pływaczy, trasy dla quadów w zlewni bezpośredniej; H01.05: Rozproszone zanieczyszczenie wód powierzchniowych z powodu działalności związanej z rolnictwem i leśnictwem – spływy powierzchniowe zanieczyszczeń rolniczych; H01.08: Rozproszone zanieczyszczenie wód powierzchniowych z powodu ścieków z gospodarstw domowych; G05: Inna ingerencja i zakłócenia powodowane przez działalność człowieka – wycinka drzewostanu w zlewni bezpośredniej; A04.01.01: Intensywny wypas bydła – wypas bydła i innych zwierząt bezpośrednio nad brzegiem jeziora; E03.01: Pozbywanie się odpadów z gospodarstw domowych / obiektów rekreacyjnych – topienie śmieci, wysypiska śmieci; F02.03: Wędkarstwo – stosowanie zanęt powoduje zwiększenie eutrofizacji wody, natomiast wędkowanie metodą spinningu i trollingu w miejscach występowania ramienic powoduje ich niszczenie. <p>Zagrożenia potencjalne:</p> <ol style="list-style-type: none"> F01.01: Intensywna hodowla ryb, intensyfikacja – introdukcja zagrażających siedlisku ryb roślinożernych i transgenicznych, intensyfikacja gospodarowania rybackiego; J02: Spowodowane przez człowieka zmiany stosunków wodnych – melioracje.
2.	91E0 Łęgi wierzbowe, topolowe, olszowe i jesionowe (<i>Salicetum albo-fragilis</i> , <i>Populetum albae</i> , <i>Alnenion glutinoso-incanae</i>) i olsy źródłiskowe 91E0-3 Nizowy łąg jesionowo-olszowy <i>Fraxino-Alnetum</i>	<p>Zagrożenia istniejące:</p> <ol style="list-style-type: none"> A04.01.01: Intensywny wypas bydła – wypas bydła, tratowanie; G05.01: Wydeptywanie, nadmierne użytkowanie – nadmierna penetracja przez ludzi i mechaniczne niszczenie poprzez m.in. nielegalną wycinkę drzew. <p>Zagrożenia potencjalne:</p> <ol style="list-style-type: none"> B02.02: Wycinka lasu – wycinka drzewostanu, usuwanie martwych i umierających drzew.
3.	91E0 Łęgi wierzbowe, topolowe, olszowe i jesionowe (<i>Salicetum albo-fragilis</i> , <i>Populetum albae</i> , <i>Alnenion glutinoso-incanae</i>) i olsy źródłiskowe 91E0-4 Źródłiskowe lasy olszowe na niżu (grupa niejednorodna fitosocjologicznie, zbiorowiska ujmowane jako <i>Cardamino-Alnetum glutinosae</i> lub źródłiskowe podzespoły <i>Fraxino-Alnetum</i>)	<p>Zagrożenia istniejące:</p> <ol style="list-style-type: none"> J02: Spowodowane przez człowieka zmiany stosunków wodnych - spadek poziomu wód gruntowych; G05: Inna ingerencja i zakłócenia powodowane przez działalność człowieka - wycinka drzew w zlewni bezpośredniej. <p>Zagrożenia potencjalne:</p> <ol style="list-style-type: none"> K01.01: Erozja B02.02: Wycinka lasu – wycinka drzewostanu, usuwanie martwych i umierających drzew.
4.	91F0 Łęgowe lasy dębowo-wiązowo-jesionowe (<i>Ficario-Ulmetum</i>) 91F0-2 Łęg wiązowo-jesionowy	<p>Zagrożenia istniejące:</p> <ol style="list-style-type: none"> A04.01.01: Intensywny wypas bydła – wypas bydła, tratowanie; G05.01: Wydeptywanie, nadmierne użytkowanie – nadmierna

Lp.	Przedmiot ochrony	Opis zagrożenia
	śledziennicowy (<i>Ficario-Ulmetum chryso splenietosum</i>)	<p>penetracja przez ludzi i mechaniczne niszczenie.</p> <p>Zagrożenia potencjalne:</p> <ol style="list-style-type: none"> 1. B02.02: Wycinka lasu – wycinka drzewostanu, usuwanie martwych i umierających drzew.
5.	9160 Grąd subatlantycki (<i>Stellario-Carpinetum</i>)	<p>Zagrożenia istniejące:</p> <ol style="list-style-type: none"> 1. A04.01.01: Intensywny wypas bydła – wypas bydła, tratowanie; 2. G01: Sporty i różne formy czynnego wypoczynku rekreacji, uprawiane w plenerze – turystyka, nadmierna penetracja przez ludzi i mechaniczne niszczenie przez quady i motocykle; 3. G05. Inna ingerencja i zakłócenia powodowane przez działalność człowieka – wycinka drzew w zlewni. <p>Zagrożenia potencjalne:</p> <ol style="list-style-type: none"> 1. B02.02: Wycinka lasu – wycinka drzewostanu, usuwanie martwych i umierających drzew; 2. B07: Inne rodzaje praktyk leśnych – niekontrolowane zalesianie, wprowadzanie gatunków obcych dla siedliska.
6.	<p>9170 Grąd środkowoeuropejski i subkontynentalny (<i>Galio-Carpinetum, Tilio-Carpinetum</i>)</p> <p>9170-3 Grądy zboczowe (<i>Acer platanoides-Tilia cordata</i>)</p>	<p>Zagrożenia istniejące:</p> <ol style="list-style-type: none"> 1. A04.01.01: Intensywny wypas bydła – wypas bydła, tratowanie; 2. G01: Sporty i różne formy czynnego wypoczynku rekreacji, uprawiane w plenerze – turystyka, nadmierna penetracja przez ludzi i mechaniczne niszczenie przez quady i motocykle. <p>Zagrożenia potencjalne:</p> <ol style="list-style-type: none"> 1. B02.02: Wycinka lasu – wycinka drzewostanu, usuwanie martwych i umierających drzew; 2. B07: Inne rodzaje praktyk leśnych – niekontrolowane zalesianie, wprowadzanie gatunków obcych dla siedliska.

Cele działań ochronnych dla obszaru Natura 2000 Jezioro Wukśniki PLH280038.

Lp.	Przedmiot ochrony	Cele działań ochronnych
1.	3140 Twardowodne oligo i mezotroficzne zbiorniki z podwodnymi łakami ramienic <i>Charatea</i>	<ol style="list-style-type: none"> 1. Osiągnięcie dobrego stanu ekologicznego siedliska; 2. Unaturalnienie strefy brzegowej jeziora; 3. Poprawa warunków siedliskowo-gruntowych; 4. Zachowanie różnorodności biologicznej jeziora; 5. Zachowanie / poprawa trofii jeziora; 6. Ograniczenie eutrofizacji zbiornika, ograniczenie dopływu biogenów; 7. Ograniczenie mechanicznego niszczenia łak ramieniowych / makrofitów.
2.	91E0 Łęgi wierzbowe, topolowe, olszowe i jesionowe (<i>Salicetum albo-fragilis</i> , <i>Populetum albae</i> , <i>Alnenion glutinoso-incanae</i>) i olsy źródliskowe 91E0-3 Niżowy łęg jesionowo-olszowy <i>Fraxino-Alnetum</i>	<ol style="list-style-type: none"> 1. Spowolnienie neofityzacji; 2. Zróżnicowanie struktury wiekowo-przestrzennej; 3. Wytworzenie kęp biocenotycznych; 4. Odtworzenie zasobów martwego drewna.
3.	91E0 Łęgi wierzbowe, topolowe, olszowe i jesionowe (<i>Salicetum albo-fragilis</i> , <i>Populetum albae</i> , <i>Alnenion glutinoso-incanae</i>) i olsy źródliskowe 91E0-4 Źródliskowe lasy olszowe na niżu (grupa niejednorodna fitosocjologicznie, zbiorowiska ujmowane jako <i>Cardamino-Alnetum glutinosae</i> lub źródliskowe podzespoły <i>Fraxino-Alnetum</i>)	<ol style="list-style-type: none"> 1. Spowolnienie neofityzacji; 2. Zróżnicowanie struktury wiekowo-przestrzennej; 3. Wytworzenie kęp biocenotycznych; 4. Odtworzenie zasobów martwego drewna.
4.	91F0 Łęgowe lasy dębowo-wiązowo-jesionowe (<i>Ficario-Ulmetum</i>) 91F0-2 Łęg wiązowo-jesionowy-śledziennicowy (<i>Ficario-Ulmetum chrysosplenietosum</i>)	<ol style="list-style-type: none"> 1. Spowolnienie neofityzacji; 2. Zróżnicowanie struktury wiekowo-przestrzennej; 3. Wytworzenie kęp biocenotycznych; 4. Odtworzenie zasobów martwego drewna.
5.	9160 Grąd subatlantycki (<i>Stellario-Carpinetum</i>)	<ol style="list-style-type: none"> 1. Spowolnienie neofityzacji; 2. Zróżnicowanie struktury wiekowo-przestrzennej; 3. Wytworzenie kęp biocenotycznych; 4. Odtworzenie zasobów martwego drewna.
6.	9170 Grąd środkowoeuropejski i subkontynentalny (<i>Galio-Carpinetum</i> , <i>Tilio-Carpinetum</i>) 9170-3 Grądy zboczowe (<i>Acer platanoides-Tilia cordata</i>)	<ol style="list-style-type: none"> 1. Spowolnienie neofityzacji; 2. Zróżnicowanie struktury wiekowo-przestrzennej; 3. Wytworzenie kęp biocenotycznych; 4. Odtworzenie zasobów martwego drewna.

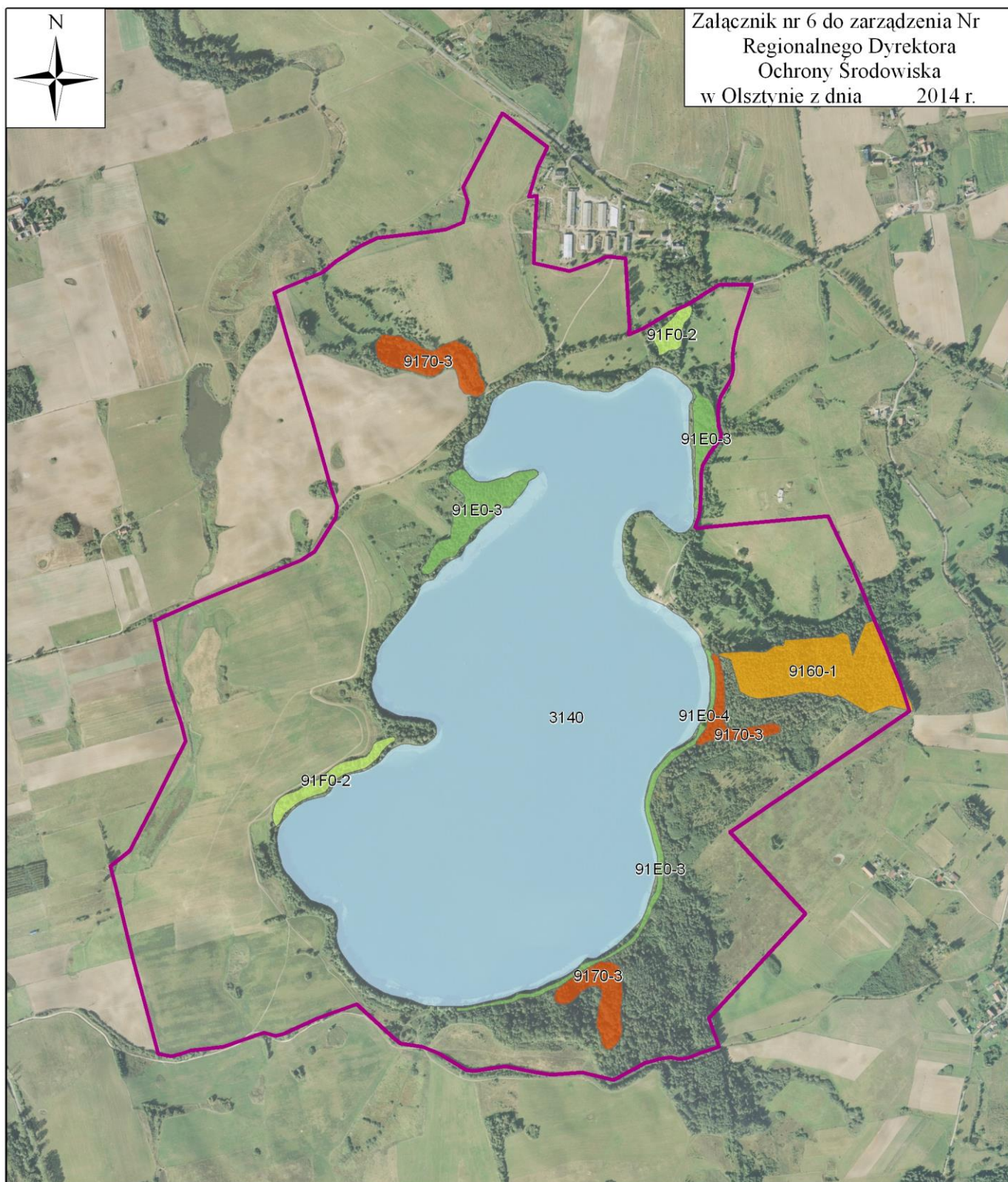
Działania ochronne dla obszaru Natura 2000 Jezioro Wukśniki PLH280038 ze wskazaniem podmiotów odpowiedzialnych za ich wykonanie i obszarów ich wdrażania.







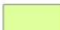
Lp.	Działania ochronne	Obszar wdrażania	Podmiot odpowiedzialny za wykonanie
<i>Dotyczące ochrony czynnej siedlisk przyrodniczych, gatunków roślin i zwierząt oraz ich siedlisk</i>			
1.	<p>Ukierunkowanie ruchu turystycznego (nurkowanie)</p> <p>a) Wyznaczenie powierzchni dna, w strefie fitolitoralu, udostępnionej do penetracji przez płetwonurków;</p> <p>b) Wykonanie tablic informacyjnych dotyczących nurkowiska z pokazaniem obszaru wyjątego z użytkowania turystycznego;</p> <p>c) Wykonanie miejsca postojowego dla samochodów i stołów (ław) do przebierania się. Spowoduje to odsunięcie samochodów z brzegu, który jest rozjeżdżany i podlega erozji.</p> <p>Przedmiot ochrony objęty działaniami ochronnymi: 3140 Twardowodne oligo- i mezotroficzne zbiorniki z podwodnymi łąkami ramienic <i>Charetea</i></p>	Zgodnie z załącznikiem nr 7 (lokalizacja miejsc wyznaczonych do nurkowania i małej infrastruktury)	Urząd Miasta i Gminy Miłakowo/ Zarządca wód
2.	<p>Usunięcie śmieci zatopionych w jeziorze</p> <p>a) Prace wydobywcze związane z oczyszczeniem dna na dużej powierzchni.</p> <p>Przedmiot ochrony objęty działaniami ochronnymi: 3140 Twardowodne oligo- i mezotroficzne zbiorniki z podwodnymi łąkami ramienic <i>Charetea</i></p>	Powierzchnia dna jeziora możliwa do spenetrowania przez płetwonurków	RDOŚ w Olsztynie / Urząd Miasta i Gminy Miłakowo/ zarządca wód
3.	<p>1. Wprowadzenie zakazu stosowania zanęt na całej powierzchni jeziora, powodującej szybką eutrofizację i masowy rozwój grzybów;</p> <p>2. Wyznaczenie stref wyłączonych z użytkowania wędkarskiego metodą spinningowania i trollingu;</p> <p>3. Wyznaczenie miejsc wyłączonych z odłowów rybackich.</p> <p>Przedmiot ochrony objęty działaniami ochronnymi: 3140 Twardowodne oligo- i mezotroficzne zbiorniki z podwodnymi łąkami ramienic <i>Charetea</i></p>	Zgodnie z załącznikiem nr 8 (lokalizacja działań ochronnych związanych z gospodarką rybacką i amatorskim połowem ryb)	Urząd Miasta i Gminy Miłakowo/ Zarządca wód
4.	<p>Wykonanie kanalizacji wodno-ściekowej i odcięcie zanieczyszczeń, które dopływają do zbiornika.</p> <p>Przedmiot ochrony objęty działaniami ochronnymi: 3140 Twardowodne oligo- i mezotroficzne zbiorniki z podwodnymi łąkami ramienic <i>Charetea</i></p>	Bezpośrednia zlewnia jeziora – wieś Mysłaki	Urząd Miasta i Gminy Miłakowo
5.	<p>1. Wykonanie obiektów małej architektury o funkcji turystycznej oraz sanitariatów typu toy-toy:</p> <p>a) Wyznaczenie miejsca plażowania;</p> <p>b) Budowa punktów sanitarnych, w tym toalet w liczbie co najmniej 5 szt. (ustawionych od czerwca do września);</p> <p>c) Odpowiednie przygotowanie miejsca parkingowego;</p> <p>d) Ustawienie tablic informacyjnych dotyczących zasad plażowania;</p> <p>e) Ustawienie koszy na śmieci wraz z codziennym ich opróżnianiem;</p> <p>2. Utrzymanie stałego porządku na terenie plaży i miejsca parkingowego (codzienna kontrola terenu, zbieranie rozrzuconych śmieci);</p> <p>3. Zakaz palenia ognisk (dopuszczalne jest wyznaczenie jednego miejsca w okolicach plaży do palenia ognisk jedynie przy każdorazowym zgłaszaniu do zarządcy).</p>	Zgodnie z załącznikiem nr 7 (lokalizacja miejsc wyznaczonych do nurkowania i małej infrastruktury)	Urząd Miasta i Gminy Miłakowo

Lp.	Działania ochronne	Obszar wdrażania	Podmiot odpowiedzialny za wykonanie
	Przedmiot ochrony objęty działaniami ochronnymi: 3140 Twardowodne oligo- i mezotroficzne zbiorniki z podwodnymi łąkami ramienic <i>Charetea</i>		
7.	<p>1. Zakaz wycinki drzew znajdujących się w wyznaczonym pasie ochronnym wokół jeziora, poza realnie zagrażającymi bezpieczeństwu w pasie ochronnym;</p> <p>2. Pozostawienie martwych i wydzielających drzew się w pasie ochronnym, poza realnie zagrażającymi bezpieczeństwu;</p> <p>3. Możliwość usuwania martwych drzew (śniegołomów, wiatrołomów) - dopuszcza się usuwanie drewna poza pasem ochronnym pod warunkiem pozostawienia minimum 10% masy martwego drewna w siedlisku.</p> <p>Przedmioty ochrony objęte działaniami ochronnymi – wszystkie siedliska leśne:</p> <ul style="list-style-type: none"> - 91E0-3 Niżowy łęg jesionowo-olszowy <i>Fraxino-Alnetum</i>; - 91E0-4 Źródłiskowe lasy olszowe na niżu (grupa niejednorodna fitosocjologicznie, zbiorowiska ujmowane jako <i>Cardamino-Alnetum glutinosae</i> lub źródłiskowe podzespoły <i>Fraxino-Alnetum</i>); - 91F0-2 Łęg wiązowo-jesionowo- śledziennicowy; - 9160 Grąd subatlantycki (<i>Stellario-Carpinetum</i>); - 9170-3 Grądy zboczowe (<i>Acer platanoides-Tilia cordata</i>). 	Zgodnie z załącznikiem nr 9 (lokalizacja pasa ochronnego wokół jeziora) oraz załącznikiem nr 6 (lokalizacja siedlisk)	Nadleśnictwo Dobrocin / właściciele lasów prywatnych
<i>Działania związane z utrzymaniem lub modyfikacją metod gospodarowania</i>			
8.	<p>Wyznaczenie strefy wyłączonej z rybackich połowów ryb. Ze względu na małą powierzchnię fitolitoralu konieczne jest zaprzestanie połowów ryb sprzętem rybackim (sieci ciągnione i panelowe) mogącym powodować mechaniczne niszczenie roślinności zanurzonej podczas połowów.</p> <p>Przedmiot ochrony objęty działaniami ochronnymi: 3140 Twardowodne oligo- i mezotroficzne zbiorniki z podwodnymi łąkami ramienic <i>Charetea</i></p>	Zgodnie z załącznikiem nr 8 (lokalizacja działań ochronnych związanych z gospodarką rybacką i amatorskim połowem ryb)	Zarządca wód
9	<p>Dopuszcza się nasadzenia gatunkami charakterystycznymi dla danego typu siedliska w formie zadrzewień bądź zalesień tworzących m.in. naturalną strefę buforową jeziora, po uprzedniej konsultacji z RDOŚ w Olsztynie.</p> <p>Przedmiot ochrony objęty działaniami ochronnymi: 3140 Twardowodne oligo- i mezotroficzne zbiorniki z podwodnymi łąkami ramienic <i>Charetea</i></p>	Obszary nieleśne (pastwiskowe i łąkowe) w granicach całego obszaru	Nadleśnictwo Dobrocin / Prywatni właściciele gruntów / Właściciele lasów prywatnych
10.	<p>Nie dopuszcza się wypasu bydła i pozyskiwania drewna (w tym martwych drzew) w pasie ochronnym (ok. 60 m) wokół jeziora (obszar ochrony ścisłej).</p> <p>Przedmiot ochrony objęty działaniami ochronnymi: 3140 Twardowodne oligo- i mezotroficzne zbiorniki z podwodnymi łąkami ramienic <i>Charetea</i></p>	Zgodnie z załącznikiem nr 9 (lokalizacja pasa ochronnego wokół jeziora) oraz załącznikiem nr 6 (lokalizacja siedlisk)	Prywatni właściciele/ Nadleśnictwo Dobrocin/ właściciele lasów prywatnych
11.	<p>Wykonanie ogrodzenia w ciągu wyznaczonej strefy ochronnej wokół jeziora (ok. 60m) w celu powstrzymania wchodzenia wypasanego bydła do jeziora oraz niszczenia linii brzegowej jeziora.</p> <p>Przedmiot ochrony objęty działaniami ochronnymi: 3140 Twardowodne oligo- i mezotroficzne zbiorniki z podwodnymi łąkami ramienic <i>Charetea</i></p>	Zgodnie z załącznikiem nr 9 (lokalizacja pasa ochronnego wokół jeziora) w miejscach gdzie wypasane jest bydło	Właściciel gruntów prywatnych
<i>Dotyczące monitoringu stanu przedmiotów ochrony oraz monitoringu realizacji celów działań ochronnych</i>			
12.	<p>Monitoring zbiorowisk ramieniowych i dna jeziora w okolicy plaży. Monitoring może być prowadzony przy udziale wykwalifikowanych pletwonurków</p> <p>Monitoring powinien być wykonany co 2-3 lata w miesiącach czerwiec i wrzesień.</p> <p>Przedmiot ochrony objęty działaniami ochronnymi:</p>	Powierzchnia dna zasiedlona przez roślinność zanurzoną	RDOŚ w Olsztynie

Lp.	Działania ochronne	Obszar wdrażania	Podmiot odpowiedzialny za wykonanie
	3140 Twardowodne oligo- i mezotroficzne zbiorniki z podwodnymi łakami ramienic <i>Charetea</i>		
13.	<p>Monitoring podstawowych parametrów fizyko-chemicznych wody w celu określenia trofii jeziora.</p> <p>Monitoring powinien być wykonany raz na 3 lata w okresie od maja do września w odstępie miesięcznym.</p> <p>Przedmiot ochrony objęty działaniami ochronnymi: 3140 Twardowodne oligo- i mezotroficzne zbiorniki z podwodnymi łakami ramienic <i>Charetea</i></p>	Pobór prób wody przy źródle dopływającym do jeziora w okolicach gospodarstwa rolnego i z głębokości jeziora	RDOŚ w Olsztynie

Lokalizacja siedlisk przyrodniczych występujących na terenie obszaru Natura 2000 Jezioro Wukśniki PLH280038.

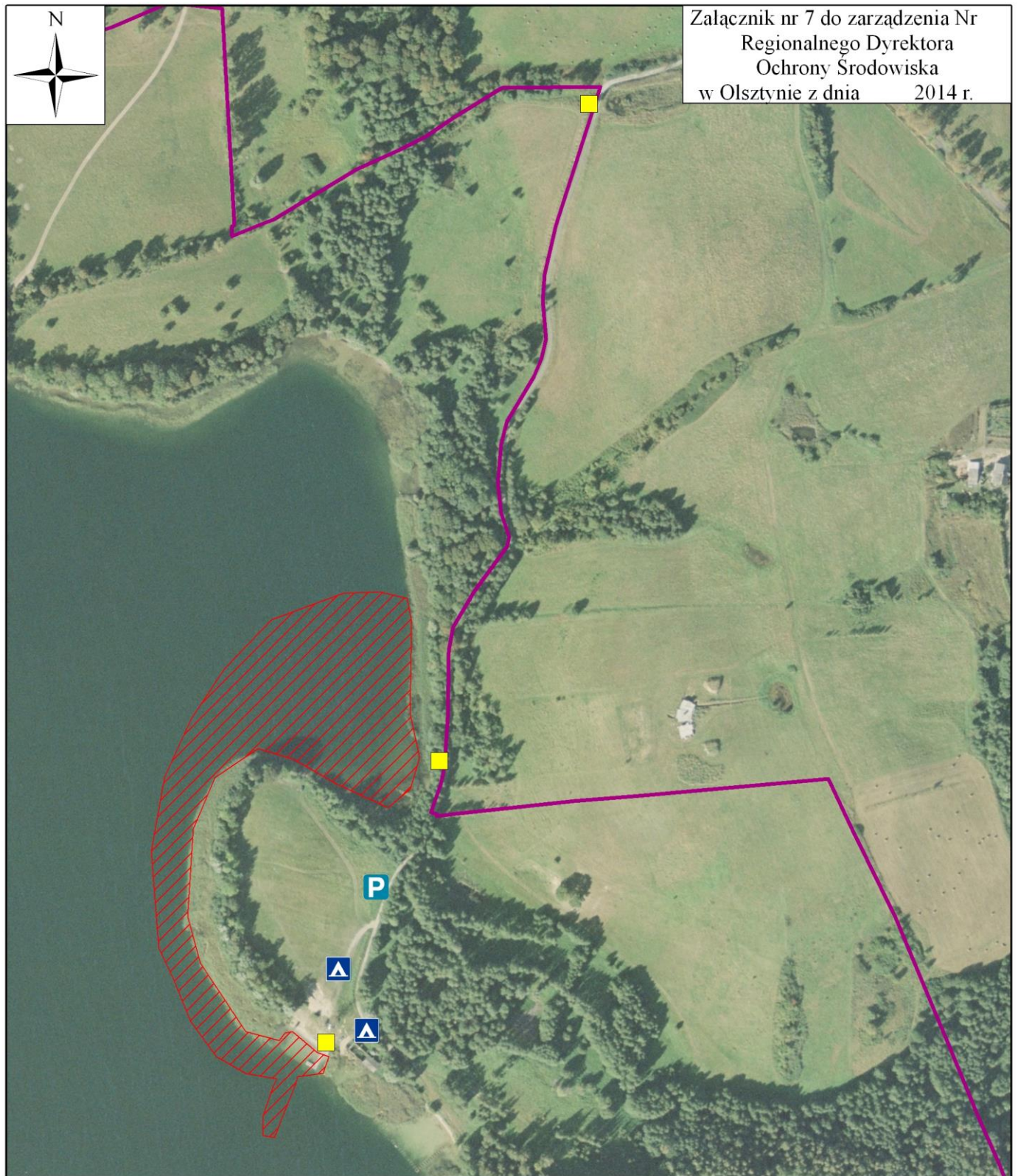


-  granica obszaru Natura 2000
-  3140 twardowodne oligo -mezotroficzne zbiorniki z podwodnymi łakami ramienic Charetea
-  9160 grąd subatlantycki
-  9170-3 grądy zboczowe
-  91E0-3 niżowy łęg jesionowo-olszowy
-  91E0-4 źródliskowe lasy olszowe na niżu
-  91F0-2 łęg wiązowo-jesionowy śledziennicowy

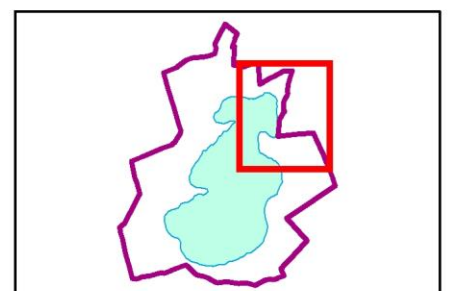
1:15 000

0 250 500 1 000
m

Lokalizacja miejsc wyznaczonych do nurkowania i obiektów małej architektury o funkcji turystycznej na terenie obszaru Natura 2000 Jezioro Wukśniki PLH280038.



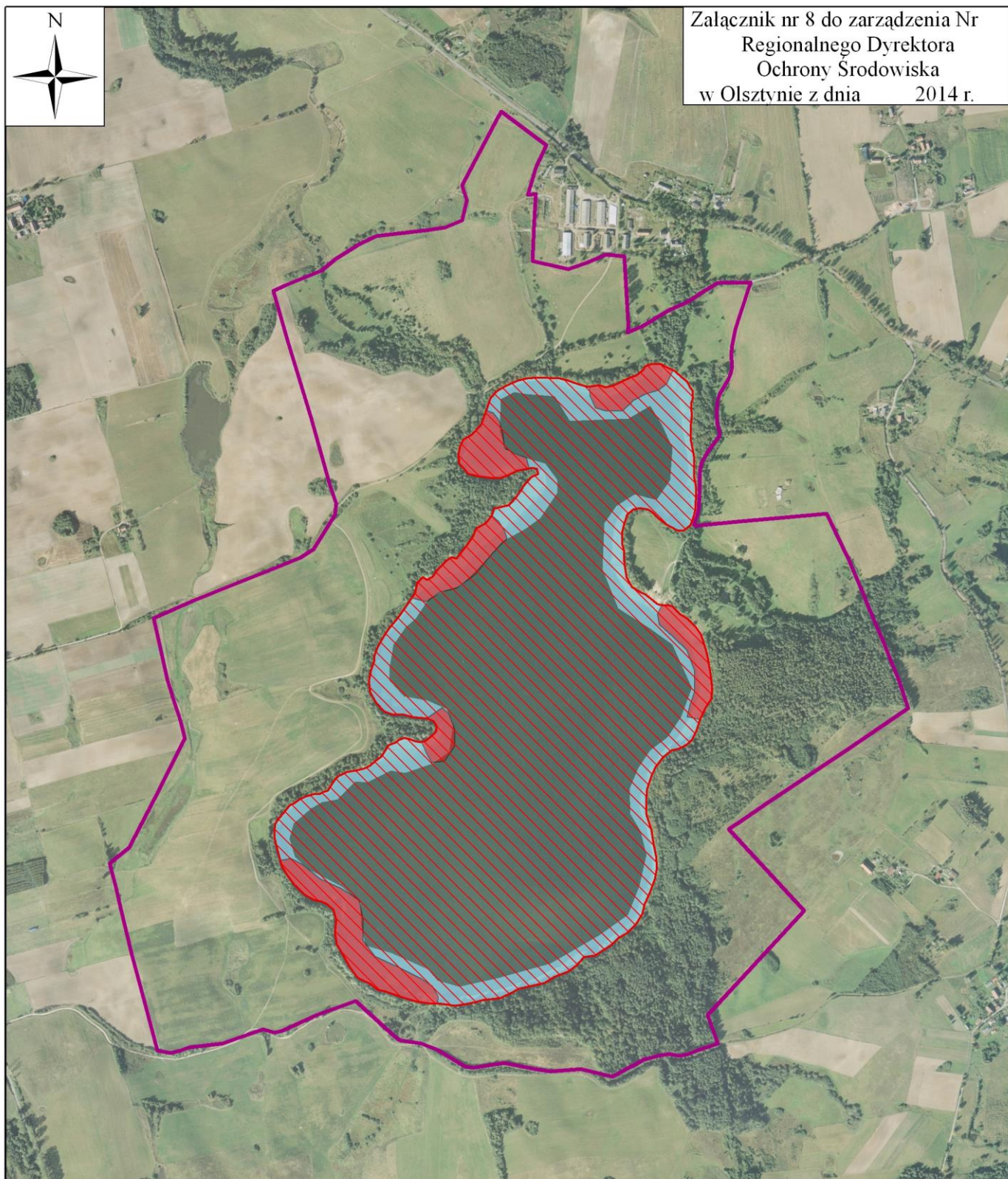
- granica obszaru Natura 2000
- miejsce_postojowe
- mała architektura turystyczna i sanitariaty
- tablice informacyjne
- miejsca nurkowania







1:5 000



Lokalizacja działań ochronnych związanych z gospodarką rybacką i amatorskim połowem ryb na terenie obszaru Natura 2000 Jezioro Wukśniki PLH280038.

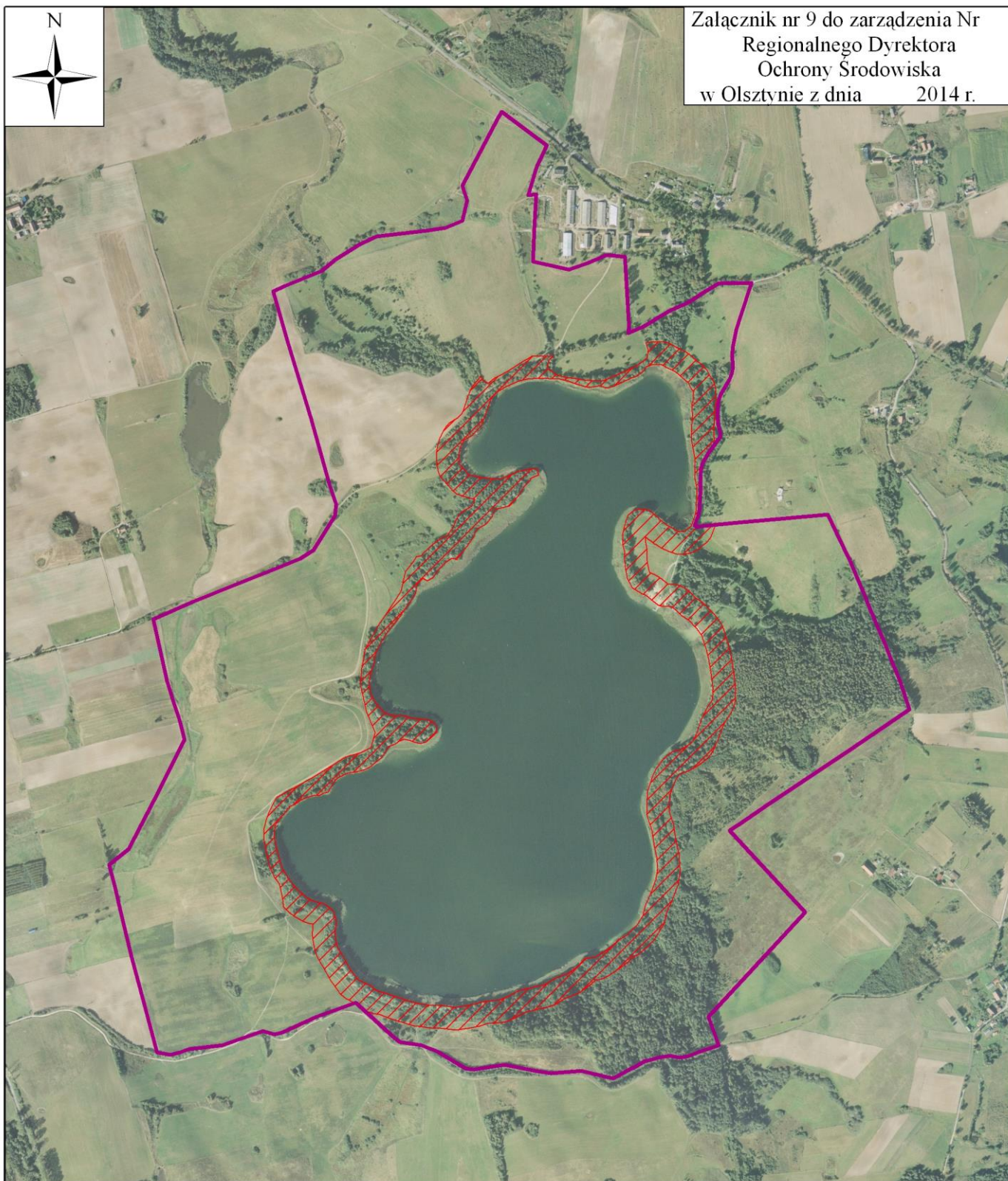




-  granica obszaru Natura 2000
-  zakaz stosowania zanęt
-  miejsca wyłączone z trollingu i spinningu
-  miejsca wyłączone z odłowów rybackich

1:15 000

0 250 500 1 000 m

Lokalizacja pasa ochronnego wokół jeziora na terenie obszaru Natura 2000 Jezioro Wukśniki PLH280038



-  granica obszaru Natura 2000
-  strefa ochronna

1:15 000



Wskazania do zmian w istniejącym studium uwarunkowań i kierunków zagospodarowania przestrzennego gminy Miłakowo, dotyczące eliminacji lub ograniczenia zagrożeń wewnętrznych lub zewnętrznych, niezbędne dla utrzymania lub odtworzenia właściwego stanu ochrony siedlisk przyrodniczych, dla których ochrony wyznaczono obszar Natura 2000 Jezioro Wukśniki PLH280038.

Lp.	Nazwa dokumentu	Wskazanie do zmiany
1.	Studium uwarunkowań i kierunków zagospodarowania przestrzennego miasta i gminy Miłakowo - Uchwała Nr XLII/250/2013 Rady Miejskiej w Miłakowie z dnia 17 grudnia 2013 roku w sprawie uchwalenia zmiany studium uwarunkowania i kierunków zagospodarowania przestrzennego miasta i gminy Miłakowo	<ol style="list-style-type: none">1. Wprowadzenie zapisu odnośnie pasa ochronnego wokół jeziora jako obszaru ochrony ścisłej (ok. 60 m) według załącznika nr 9 do zarządzenia. Nie dopuszcza się tu wypasu bydła i pozyskiwania drewna (w tym martwych drzew) nawet jeśli pas ochronny nie pokrywa się z siedliskami Natura 2000.2. Dopuszcza się wprowadzenie nasadzeń nadwodnych gatunkami charakterystycznymi dla danego typu siedliska w formie zadrzewień, po uprzedniej konsultacji z RDOŚ w Olsztynie.3. Dopuszcza się budowę lekkiej infrastruktury turystycznej po uzyskaniu opinii RDOŚ w miejscach wskazanych na załączniku nr 7 do zarządzenia;4. Wszelkie inwestycje dotyczące m.in. budowy farm wiatrowych, budynków mieszkalnych i usługowych w granicach obszaru muszą być poprzedzone przeprowadzeniem oceny oddziaływania na środowisko.

UZASADNIENIE

Plan zadań ochronnych dla obszaru Natura 2000 Jezioro Wukśniki PLH280038 został sporządzony przez sprawującego nadzór nad obszarem na okres 10 lat, w celu ochrony przedmiotów ochrony znajdujących się w jego obrębie. Na podstawie art. 28 ust. 5 ustawy z dnia 16 kwietnia 2004 r. *o ochronie przyrody* (Dz. U. z 2013 r. poz. 627, z późn. zm.) regionalny dyrektor ochrony środowiska ustanawia, w drodze aktu prawa miejscowego w formie zarządzenia, plan zadań ochronnych dla obszaru Natura 2000, kierując się koniecznością utrzymania i przywracania do właściwego stanu ochrony siedlisk przyrodniczych oraz gatunków roślin i zwierząt, dla których ochrony wyznaczono obszar Natura 2000, zawierający zakres, o którym mowa w art. 28 ust. 10 ww. ustawy.

Zgodnie z art. 28 ust. 4 cyt. ustawy *o ochronie przyrody*, w związku z art. 39 ust. 1 ustawy z dnia 3 października 2008 r. *o udostępnianiu informacji o środowisku i jego ochronie, udziale społeczeństwa w ochronie środowiska oraz ocenach oddziaływania na środowisko* (Dz. U. z 2013 r., poz. 1235, ze zm.) Regionalny Dyrektor Ochrony Środowiska w Olsztynie, obwieszczeniem znak: WOPN-OON.02.006.2011.IMI z dnia 18 marca 2011 roku podał do publicznej informacji, że przystąpił do sporządzenia projektu planu zadań ochronnych dla obszaru Natura 2000 Jezioro Wukśniki PLH280038. Jednocześnie poinformował o możliwości zgłaszania uwag do dokumentacji gromadzonej podczas prac nad sporządzaniem projektu planu zadań ochronnych: w formie pisemnej, do protokołu lub za pomocą środków komunikacji elektronicznej bez konieczności opatrywania ich bezpiecznym podpisem elektronicznym.

W trakcie procesu planistycznego przeprowadzono 2 spotkania dyskusyjne, które odbyły się z udziałem Zespołu Lokalnej Współpracy, biorącego udział w tworzeniu dokumentacji do planu zadań ochronnych. Pierwsze spotkanie dyskusyjne odbyło się 14 lutego 2012 roku, drugie przeprowadzono 28 listopada 2012 roku.

Plan zadań ochronnych opracowano zgodnie z rozporządzeniem Ministra Środowiska z dnia 17 lutego 2010 r. *w sprawie sporządzania projektu planu zadań ochronnych dla obszaru Natura 2000* (Dz. U. Nr 34, poz. 186, ze zm.) oraz zgodnie z zakresem, o którym mowa w art. 28 ust. 10 ww. ustawy *o ochronie przyrody*.

Zgodnie z ww. aktami prawnymi dokonano opisu granic obszaru Natura 2000 Jezioro Wukśniki w formie wektorowej warstwy informacyjnej, w układzie współrzędnych, o którym mowa w § 3 pkt 4 rozporządzenia Rady Ministrów z dnia 15 października 2012 r. *w sprawie państwowego systemu odniesień przestrzennych* (Dz. U. z 2012 r., poz. 1247), tj. w Państwowym Układzie Współrzędnych Geodezyjnych PL-1992, a także opracowano mapę obszaru w skali 1:15 000.

W trakcie opracowania planu zadań ochronnych zgromadzono, zweryfikowano i uzupełniono informacje o obszarze i przedmiotach ochrony. Za przedmiot ochrony tego obszaru uznano 5 typów siedlisk przyrodniczych tj.:

- a) 3140 Twardowodne oligo i mezotroficzne zbiorniki z podwodnymi łakami ramienic *Charetea*;
- b) 9160 Grąd subatlantycki (*Stellario-Carpinetum*);
- c) 9170 Grąd środkowoeuropejski i subkontynentalny (*Galio-Carpinetum*, *Tilio-Carpinetum*);
- d) 91E0 Łęgi wierzbowe, topolowe, olszowe i jesionowe (*Salicetum albo-fragilis*, *Populetum albae*, *Alnenion*);
- e) 91F0 Łęgowe lasy dębowo-wiązowo-jesionowe (*Ficario-Ulmetum*).

Oceny stanu ochrony przedmiotów ochrony dokonano na podstawie dostępnych danych (obowiązujący SDF) oraz weryfikacji wszystkich siedlisk w terenie, wykonanej na potrzeby PZO. Badania przeprowadzono zgodnie z metodyką stosowaną standardowo dla potrzeb monitoringu gatunków i siedlisk przyrodniczych realizowanego przez Główny Inspektorat Ochrony Środowiska oraz Instytut Ochrony Przyrody PAN (GIOŚ 2007-2009).

Dokonano także identyfikacji istniejących i potencjalnych zagrożeń dla zachowania właściwego stanu ochrony siedlisk przyrodniczych będących przedmiotami ochrony. Głównymi zagrożeniami dla zachowania siedliska 3140 na omawianym obszarze jest szeroko pojęta eutrofizacja – dopływ biogenów ze zlewni i rozwój fitoplanktonu (zmniejszenie przejrzystości wody). Ze względu na rolniczy charakter zlewni jezioro poddane jest wpływom gospodarki agrarnej. Atrakcyjność jeziora wpływa na wzrost turystyki, liczby kąpiących się, biwakujących i zainteresowania płetwonurków, a także nie kontrolowane wędkarstwo na całej powierzchni zbiornika.

Celem planowanych działań ochronnych w obszarze Natura 2000 jest w odniesieniu do siedliska 3140: osiągnięcie dobrego stanu ekologicznego siedliska, unaturalnienie strefy brzegowej jeziora, poprawa warunków siedliskowo-gruntowych, zachowanie różnorodności biologicznej jeziora, zachowanie / poprawa trofii jeziora, ograniczenie eutrofizacji zbiornika, ograniczenie dopływu biogenów, ograniczenie mechanicznego niszczenia łak ramieniowych. Natomiast w odniesieniu do siedlisk leśnych zaplanowano takie działania jak: spowolnienie

neofityzacji, zróżnicowanie struktury wiekowo-przestrzennej drzewostanów, wytworzenie kęp biocenotycznych, odtworzenie zasobów martwego drewna.

Zaplanowano również działania związane z utrzymaniem i modyfikacją metod gospodarowania. Należą do nich: a) wyznaczenie strefy wyłączonej z rybackich połowów ryb z powodu mechanicznego niszczenia roślinności zanurzonej; b) dopuszczenie nasadzeń gatunkami charakterystycznymi dla danego typu siedliska w formie zadrzewień bądź zalesień, po uprzedniej konsultacji z RDOŚ w Olsztynie; c) nie dopuszczenie wypasu bydła i pozyskiwania drewna (w tym martwych drzew) w wyznaczonym pasie ochronnym (ok. 60 m) wokół jeziora (obszar ochrony ścisłej); d) dopuszczenie budowy małej architektury turystycznej oraz sanitariatów po uzyskaniu opinii RDOŚ; e) Wykonanie ogrodzenia w ciągu wyznaczonej strefy ochronnej wokół jeziora (ok. 60m) w celu powstrzymania wchodzenia wypasanego bydła do jeziora oraz niszczenia linii brzegowej jeziora.

W ramach działań monitoringowych zaplanowano monitoring zbiorowisk ramieniowych i dna oraz parametrów fizyko-chemicznych wody.

Obszar Natura 2000 objęty jest dokumentem planistycznym, tj. Studium uwarunkowań i kierunków zagospodarowania przestrzennego Gminy Miłakowo. W niniejszym zarządzeniu wskazano na konieczność wprowadzenia zmian w ww. dokumencie planistycznym w celu utrzymania bądź odtworzenia właściwego stanu ochrony siedlisk przyrodniczych, dla których ochrony został wyznaczony obszar Natura 2000.

W ramach prac nad sporządzeniem planu zadań ochronnych nie stwierdzono potrzeby opracowania dla obszaru Natura 2000 lub jego części planu ochrony, o którym mowa w art. 29 cyt. ustawy *o ochronie przyrody*.

W dniu 7 marca 2014 roku, Regionalny Dyrektor Ochrony Środowiska w Olsztynie obwieszczeniem znak: WOPN-OON.082.01.00.....2014.WSZ podał do publicznej wiadomości informację o możliwości złożenia uwag i wniosków do projektu planu zadań ochronnych dla obszaru Natura 2000 Jezioro Wukśniki PLH280038.

W związku z udziałem społeczeństwa, zgłoszono następujące uwagi do projektu planu zadań ochronnych:

- 1)
- 2)

Projekt niniejszego zarządzenia na podstawie art. 59 ust. 2 ustawy z 23 stycznia 2009 r. *o wojewodzie i administracji rządowej w województwie* (Dz. U. Nr 31, poz. 206, z późn. zm.) został uzgodniony przez Wojewodę Warmińsko-Mazurskiego pismem znak: z dnia 2014 roku.