

ZARZĄDZENIE Nr ...
REGIONALNEGO DYREKTORA OCHRONY ŚRODOWISKA W OLSZTYNIE

z dnia 20.... r.

w sprawie ustanowienia planu zadań ochronnych dla obszaru Natura 2000
Niedźwiedzie Wielkie PLH280050

Na podstawie art. 28 ust. 5 ustawy z dnia 16 kwietnia 2004 r. *o ochronie przyrody* (Dz. U. z 2013 r. poz. 627, 628 i 842) zarządza się, co następuje:

§ 1. 1. Ustanawia się plan zadań ochronnych dla obszaru Natura 2000 Niedźwiedzie Wielkie PLH280050, zwanego dalej „obszarem Natura 2000”.

2. Plan zadań ochronnych obejmuje obszar Natura 2000 bez wyłączeń, o których mowa w art. 28 ust. 11 ustawy z dnia 16 kwietnia 2004 r. o ochronie przyrody.

§ 2. Opis granic obszaru Natura 2000 określa załącznik nr 1 do zarządzenia.

§ 3. Mapę obszaru Natura 2000 stanowi załącznik nr 2 do zarządzenia.

§ 4. Identyfikację istniejących i potencjalnych zagrożeń dla zachowania właściwego stanu ochrony siedlisk przyrodniczych oraz gatunków zwierząt i ich siedlisk, będących przedmiotami ochrony obszaru Natura 2000, określa załącznik nr 3 do zarządzenia.

§ 5. Cele działań ochronnych określa załącznik nr 4 do zarządzenia.

§ 6. Działania ochronne ze wskazaniem podmiotów odpowiedzialnych za ich wykonanie i obszarów ich wdrażania określa załącznik nr 5 do zarządzenia.

§ 7. Wskazania do zmian w istniejącym studium uwarunkowań i kierunków zagospodarowania przestrzennego gminy Małdyty, dotyczące eliminacji lub ograniczenia zagrożeń wewnętrznych lub zewnętrznych, niezbędne dla utrzymania lub odtworzenia właściwego stanu ochrony siedlisk przyrodniczych oraz gatunków roślin i zwierząt, dla których ochrony wyznaczono obszar Natura 2000, określa załącznik nr 6 do zarządzenia.

§ 8. Nie wskazuje się terminu sporządzenia planu ochrony dla części lub całości obszaru.

§ 9. Zarządzenie wchodzi w życie po upływie 14 dni od dnia ogłoszenia w Dzienniku Urzędowym Województwa Warmińsko-Mazurskiego.

Regionalny Dyrektor Ochrony Środowiska
w Olsztynie

Opis granic obszaru Natura 2000 Niedźwiedzie Wielkie PLH280050 w postaci wykazu współrzędnych punktów załamania granicy w Państwowym Układzie Współrzędnych Geodezyjnych 1992.

ID	PUWG 1992	
	X	Y
1.	552184,58	674123,38
2.	552164,57	674101,43
3.	552147,43	674062,61
4.	552149,50	674042,35
5.	552148,54	673992,60
6.	552150,42	673935,37
7.	552151,12	673914,12
8.	552133,69	673865,22
9.	552117,23	673840,82
10.	552110,85	673842,63
11.	552060,07	673843,33
12.	552024,23	673834,83
13.	551974,43	673815,72
14.	551953,55	673818,38
15.	551918,79	673839,89
16.	551878,33	673860,16
17.	551823,69	673861,85
18.	551800,50	673866,23
19.	551776,33	673867,87
20.	551718,24	673850,23
21.	551688,85	673853,02
22.	551634,18	673885,67
23.	551595,78	673892,69
24.	551565,78	673897,96
25.	551505,46	673892,22
26.	551506,91	673883,34
27.	551483,13	673802,05
28.	551482,65	673751,43
29.	551459,76	673708,59
30.	551464,64	673659,78
31.	551445,99	673643,25
32.	551422,77	673635,66
33.	551399,20	673638,00
34.	551358,24	673659,61
35.	551328,11	673655,83
36.	551314,79	673662,14
37.	551300,29	673676,10
38.	551263,07	673751,41
39.	551253,14	673751,06
40.	551247,53	673705,22
41.	551221,79	673704,77
42.	551189,56	673709,51

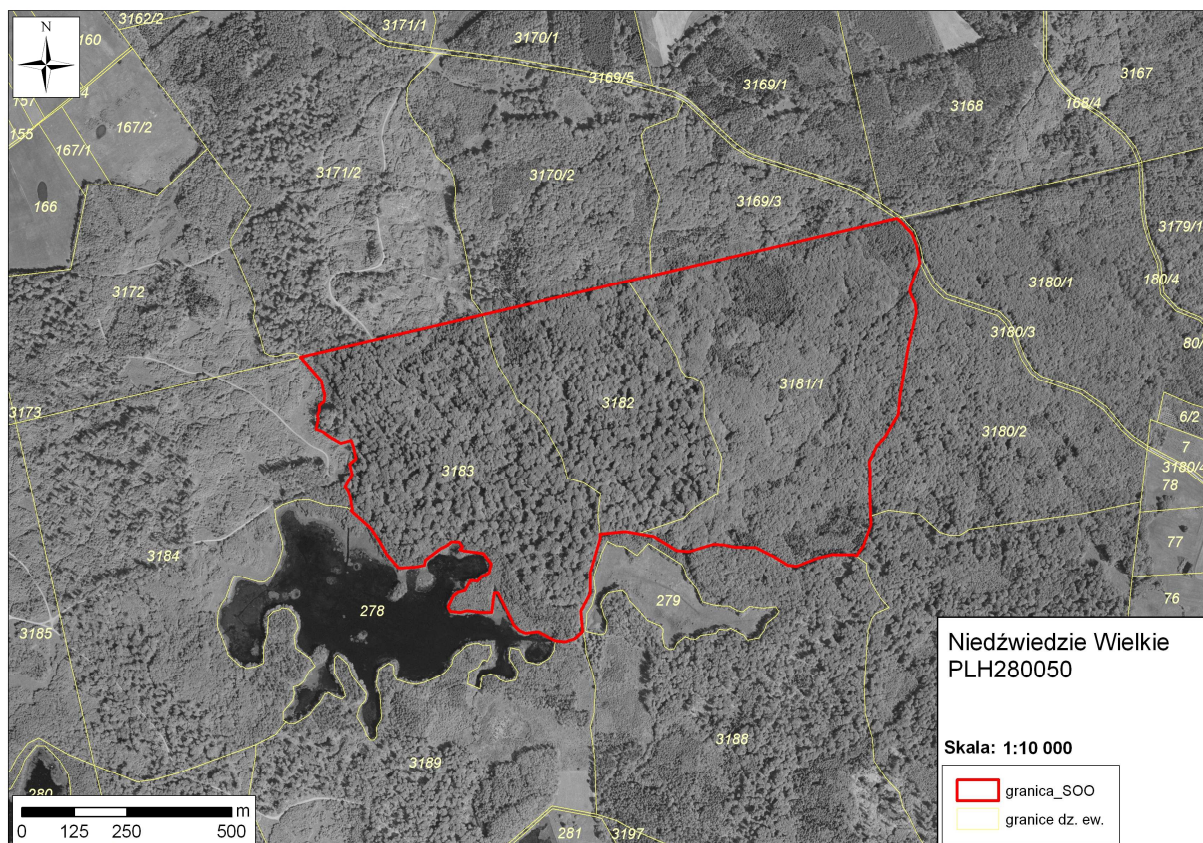
ID	PUWG 1992	
	X	Y
43.	551173,45	673705,32
44.	551148,52	673707,61
45.	551143,16	673718,72
46.	551157,12	673745,88
47.	551167,26	673753
48.	551183,35	673757,65
49.	551196,97	673781,18
50.	551205,1	673781,46
51.	551214,18	673779,97
52.	551223,70	673792,06
53.	551233,53	673795,12
54.	551241,92	673800,39
55.	551246,61	673821,62
56.	551227,67	673846,26
57.	551181,85	673851,88
58.	551171,36	673854,68
59.	551178,36	673861,26
60.	551169,80	673873,60
61.	551151,28	673873,41
62.	551140,76	673864,46
63.	551126,98	673858,09
64.	551089,75	673830,58
65.	551087,47	673818,29
66.	551066,83	673814,40
67.	551025,84	673811,16
68.	550997,10	673844,95
69.	550983,07	673871,11
70.	550960,22	673905,85
71.	550912,68	673947,57
72.	550915,73	673950,83
73.	550914,15	673957,10
74.	550911,12	673979,13
75.	550904,68	673995,18
76.	550898,52	674004,27
77.	550914,65	674033,77
78.	550909,22	674059,79
79.	550924,57	674071,95
80.	550917,60	674102,88
81.	550912,21	674115,36
82.	550888,05	674108,63
83.	550860,37	674124,82
84.	550845,60	674135,50

ID	PUWG 1992	
	X	Y
85.	550829,07	674142,61
86.	550834,57	674166,30
87.	550832,07	674173,00
88.	550837,40	674188,55
89.	550836,15	674198,45
90.	550847,99	674208,36
91.	550849,59	674226,94
92.	550847,65	674230,94
93.	550841,31	674257,38
94.	550791,49	674314,03
95.	551225,71	674415,33
96.	551574,65	674495,92
97.	551627,17	674508,12
98.	552184,57	674637,59

ID	PUWG 1992	
	X	Y
99.	552212,78	674644,13
100.	552219,16	674640,03
101.	552248,64	674608,48
102.	552260,03	674581,35
103.	552268,19	674538,67
104.	552246,38	674483,70
105.	552243,66	674470,95
106.	552256,89	674441,30
107.	552259,91	674419,71
108.	552240,23	674337,86
109.	552220,78	674222,84
110.	552216,99	674176,73
111.	552184,58	674123,38

Załącznik nr 2 do zarządzenia Nr ...
Regionalnego Dyrektora Ochrony Środowiska w
Olsztynie z dnia 201.. r.

Mapa obszaru Natura 2000 Niedźwiedzie Wielkie PLH280050 w skali 1:10 000.



Identyfikacja istniejących i potencjalnych zagrożeń dla zachowania właściwego stanu ochrony siedlisk przyrodniczych oraz gatunków roślin i zwierząt i ich siedlisk, będących przedmiotami ochrony obszaru Natura 2000 Niedźwiedzie Wielkie PLH280050.

Lp.	Przedmiot ochrony	Opis zagrożenia
1.	9130-Żyzna buczyna niżowa	(B07) Zagrożeniem istniejącym jak i potencjalnym jest preferowanie w trakcie planowanych zabiegów wprowadzania gatunków obcych dla siedliska
2.	9160-Grąd subatlantycki	1) Zagrożenia istniejące: – (B07) preferowanie w trakcie planowanych zabiegów gatunków obcych dla siedliska (w tym buka) 2) Zagrożenia potencjalne: – (B07) potencjalne przekształcenie gospodarki leśnej z ekstensywnej w intensywną – (B07) preferowanie w trakcie planowanych zabiegów gatunków obcych dla siedliska (w tym buka)
3.	1084 Pachnica dębowa <i>Osmoderma eremita</i>	(J03) Zagrożeniem istniejącym jak i potencjalnym jest izolacja populacji

Załącznik nr 4 do zarządzenia Nr ...
Regionalnego Dyrektora Ochrony Środowiska w
Olsztynie
z dnia 201.. r.

Cele działań ochronnych obszaru Natura 2000 Niedźwiedzie Wielkie PLH280050.

Lp.	Przedmiot ochrony	Cele działań ochronnych
1.	1084 Pachnica dębowa <i>Osmoderma eremita</i>	Zachowanie w stanie nie pogorszonym obecnych siedlisk gatunku, a także dążenie do zwiększenie liczebności i areалу występowania gatunku
2.	1308 Mopek <i>Barbastella barbastellus</i>	Uzupełnienie stanu wiedzy w zakresie rozmieszczenia, stanu ochrony, zagrożeń i potrzeb działań ochronnych
3.	1166 Traszka grzebieniasta <i>Triturus cristatus</i>	Zachowanie obecnej struktury i funkcji siedliska gatunku
4.	9130 Żyzna buczyna niżowa	Zachowanie obecnej struktury i funkcji siedliska oraz jego kluczowej roli dla lokalnej populacji ksylobiontów, w tym zachowania naturalnych procesów kształtujących zasoby martwego drewna i mikrosiedlisk ksylobiontów
5.	9160 Grąd subatlantycki	Zachowanie obecnej struktury i funkcji siedliska oraz jego kluczowej roli dla lokalnej populacji ksylobiontów, w tym zachowania naturalnych procesów kształtujących zasoby martwego drewna i mikrosiedlisk ksylobiontów

Załącznik nr 5 do zarządzenia Nr ...
Regionalnego Dyrektora Ochrony Środowiska w
Olsztynie
z dnia 201.. r.

Działania ochronne ze wskazaniem podmiotów odpowiedzialnych za ich wykonanie i obszarów ich wdrażania.

Lp.	Działania ochronne	Obszar wdrażania	Podmiot odpowiedzialny za wykonanie
<i>Dotyczące ochrony czynnej siedlisk przyrodniczych, gatunków roślin i zwierząt oraz ich siedlisk</i>			
1.	Pozostawienie na pniu 50% masy drewna (średnio ok. 20 m ³ /ha) w celu przyspieszenia procesów naturalnego wydzielenia się posuszu w trakcie zaplanowanych trzebieży wczesnych i późnych, należy wyłączyć z pozyskania dęby i lipy, będące potencjalnym miejscem zasiedlenia przez pachnicę dębową	oddz. 329a, b, c, f, j, k, l, m.	Nadleśnictwo Dobrocin
2.	Pozostawianie na terenie całego Obszaru Siedliskowego naturalnie wyróconych drzew (wiatrołomów, śniegołomów, itp.), o ile nie jest to zjawisko występujące na znacznej powierzchni i obejmujące dużą liczbę drzew (np. w wyniku silnego huraganu).	Cały obszar	Nadleśnictwo Dobrocin
<i>Dotyczące monitoringu stanu przedmiotów ochrony oraz monitoringu realizacji celów działań ochronnych</i>			
3.	Ocena stanu siedlisk i populacji mopka	Cały obszar	RDOŚ Olsztyn
<i>Dotyczące uzupełnienia stanu wiedzy o przedmiotach ochrony i uwarunkowaniach ich ochrony</i>			
4.	Określenie współrzędnych geograficznych stałych miejsc wykonywania badań monitoringowych pachnicy dębowej	Cały obszar	RDOŚ Olsztyn
5.	Wykonanie inwentaryzacji potencjalnych stanowisk mopka, wyznaczenie punktów pomiarowych	Cały obszar	RDOŚ Olsztyn

Załącznik nr 6 do zarządzenia Nr ...
Regionalnego Dyrektora Ochrony Środowiska w
Olsztynie
z dnia 201.. r.

Wskazania do zmian w istniejącym studium uwarunkowań i kierunków zagospodarowania przestrzennego gminy Małdyty, dotyczące eliminacji lub ograniczenia zagrożeń wewnętrznych lub zewnętrznych, niezbędne dla utrzymania lub odtworzenia właściwego stanu ochrony siedlisk przyrodniczych oraz gatunków roślin i zwierząt, dla których ochrony wyznaczono obszar Natura 2000 Niedźwiedzie Wielkie PLH280050

Lp.	Nazwa dokumentu	Wskazanie do zmiany
1	Studium uwarunkowań i kierunków zagospodarowania przestrzennego gminy Małdyty – uchwała Rady Gminy Małdyty nr XXX/266/2010 z dnia 10 lutego 2010 r.	W rozdziale 3.1.4. <i>Studium</i> konieczność zmiany lub uaktualnienia opisu obszaru Natura 2000 Niedźwiedzie Wielkie PLH280050

UZASADNIENIE

Plan zadań ochronnych dla obszaru Natura 2000 Niedźwiedzie Wielkie PLH280050 został sporządzony przez sprawującego nadzór nad obszarem na okres 10 lat, w celu ochrony przedmiotów ochrony tego obszaru. Na podstawie art. 28 ust. 5 ustawy z dnia 16 kwietnia 2004 r. *o ochronie przyrody* (Dz. U. z 2013 r. poz. 627, z późn. zm.) regionalny dyrektor ochrony środowiska ustanawia, w drodze aktu prawa miejscowego w formie zarządzenia, plan zadań ochronnych dla obszaru Natura 2000, kierując się koniecznością utrzymania i przywracania do właściwego stanu ochrony siedlisk przyrodniczych oraz gatunków roślin i zwierząt, dla których ochrony wyznaczono obszar Natura 2000, zawierający zakres, o którym mowa w art. 28 ust. 10 ww. ustawy.

Zgodnie z art. 28 ust. 4 cyt. ustawy *o ochronie przyrody*, w związku z art. 39 ust. 1 ustawy z dnia 3 października 2008 r. *o udostępnianiu informacji o środowisku i jego ochronie, udziale społeczeństwa w ochronie środowiska oraz ocenach oddziaływania na środowisko* (Dz. U. Nr 199, poz. 1227, ze zm.) Regionalny Dyrektor Ochrony Środowiska w Olsztynie obwieszczeniem znak: RDOŚ-28-OON-6635-0048-030/10/imi z 19 listopada 2010 r. podał do publicznej informacji, iż przystąpił do sporządzenia projektu planu zadań ochronnych dla obszaru Natura 2000 Niedźwiedzie Wielkie PLH280050. Jednocześnie poinformował o możliwości zgłaszania uwag do materiałów gromadzonych podczas prac nad sporządzaniem projektu planu zadań ochronnych: w formie pisemnej, do protokołu lub za pomocą środków komunikacji elektronicznej bez konieczności opatrywania ich bezpiecznym podpisem elektronicznym.

W trakcie procesu planistycznego przeprowadzono 2 spotkania dyskusyjne, które odbyły się z udziałem Zespołu Lokalnej Współpracy, biorącego udział w tworzeniu dokumentacji do planu zadań ochronnych. Pierwsze spotkanie dyskusyjne odbyło się 21 grudnia 2010 r., drugie przeprowadzono 23 sierpnia 2011 r.

Plan zadań ochronnych opracowano zgodnie z rozporządzeniem Ministra Środowiska z dnia 17 lutego 2010 r. *w sprawie sporządzania projektu planu zadań ochronnych dla obszaru Natura 2000* (Dz. U. Nr 34, poz. 186, ze zm.) oraz zgodnie z zakresem, o którym mowa w art. 28 ust. 10 ww. ustawy *o ochronie przyrody*.

Zgodnie z ww. aktami prawnymi dokonano opisu granic obszaru Natura 2000 Niedźwiedzie Wielkie w formie wektorowej warstwy informacyjnej, w układzie współrzędnych, o którym mowa w § 3 pkt 4 rozporządzenia Rady Ministrów z dnia 8 sierpnia 2000 r. *w sprawie państwowego systemu odniesień przestrzennych* (Dz. U. Nr 70, poz. 821), tj. w Państwowym Układzie Współrzędnych Geodezyjnych 1992, a także opracowano mapę obszaru w skali 1:10 000.

W trakcie opracowania planu zadań ochronnych zgromadzono, zweryfikowano i uzupełniono informacje o obszarze i przedmiotach ochrony. Za przedmioty ochrony tego obszaru uznano następujące siedliska przyrodnicze: 9130 żyzne buczyny niżowe (*Galio-odorati-Fagetum*), 9150 grąd subatlantycki (*Stellario-Carpinetum*), 91E0 łąg olszowo-jesionowy (*Fraxino-Alnetum*) oraz gatunki zwierząt: 1308 mopek (*Barbastella barbastellus*), 1166 traszka grzebieniasta (*Triturus cristatus*) oraz 1084 pachnica dębowa (*Osmoderma eremita*). Oceny stanu ochrony tych siedlisk dokonano na podstawie badań terenowych zgodnie z metodyką stosowaną standardowo dla potrzeb monitoringu gatunków i siedlisk przyrodniczych realizowanego przez Główny Inspektorat Ochrony Środowiska oraz Instytut Ochrony Przyrody PAN (GIOŚ 2007-2009).

Dokonano także identyfikacji istniejących i potencjalnych zagrożeń dla zachowania właściwego stanu ochrony siedlisk przyrodniczych oraz gatunków zwierząt i ich siedlisk, będących przedmiotami ochrony. W przypadku siedlisk, tj. 9130 żyzne buczyny niżowe (*Galio-odorati-Fagetum*), 9150 grąd subatlantycki (*Stellario-Carpinetum*), 91E0 łąg olszowo-jesionowy (*Fraxino-Alnetum*), za zagrożenia uznano preferowanie w trakcie planowanych zabiegów leśnych gatunków obcych dla danego siedliska, intensyfikację gospodarki leśnej. W przypadku pachnicy dębowej za zagrożenie istniejące jak i potencjalne uznano izolację populacji.

W stosunku do ww. siedlisk przyrodniczych zaplanowano działania ochrony czynnej polegające na pozostawieniu drewna, tj. zmniejszenie pozyskanej masy drewna o 50% w trakcie zaplanowanych prac leśnych. Ponadto jako działanie ochronne zaplanowano także pozostawianie na terenie całego obszaru Natura 2000 wszystkich naturalnie wyróconych drzew.

W przypadku mopka w celu poszerzenia stanu wiedzy w zakresie rozmieszczenia, stanu ochrony, zagrożeń i potrzeb działań ochronnych zaplanowano działanie ochronne polegające na wykonaniu inwentaryzacji jego potencjalnych stanowisk oraz wyznaczeniu punktów pomiarowych. W przypadku pachnicy dębowej w celu zachowania w stanie nie pogorszonym obecnych siedlisk gatunku, a także dążenia do zwiększenia liczebności i arealu występowania gatunku zaplanowano określenie współrzędnych geograficznych stałych miejsc wykonywania badań monitoringowych.

Obszar Natura 2000 objęty jest tylko jednym dokumentem planistycznym, tj. studium uwarunkowań i kierunków zagospodarowania przestrzennego gminy Małdyty (uchwała Rady Gminy Małdyty nr XXX/266/2010 z dnia 10 lutego 2010 r.), dla którego wskazano dokonanie zmiany zapisów dotyczących uaktualnienia opisu obszaru.

W ramach prac nad sporządzeniem planu zadań ochronnych nie stwierdzono potrzeby opracowania dla obszaru Natura 2000 lub jego części planu ochrony, o którym mowa w art. 29 cyt. ustawy *o ochronie przyrody*.

W dniu 2013 r. Regionalny Dyrektor Ochrony Środowiska w Olsztynie obwieszczeniem znak: WOP-OON.082.....2013.WSZ podał do publicznej wiadomości informację o możliwości składania uwag i wniosków do opracowanego projektu planu zadań ochronnych dla obszaru Natura 2000 Niedźwiedzie Wielkie PLH280050 w formie projektu zarządzenia.

W związku z udziałem społeczeństwa zgłoszono następujące uwagi do projektu planu zadań ochronnych:

- 1) ...
- 2) ...

Projekt niniejszego zarządzenia na podstawie art. 59 ust. 2 ustawy z dnia 23 stycznia 2009 r. *o wojewodzie i administracji rządowej w województwie* (Dz. U. Nr 31, poz. 206 z późn. zm.) został uzgodniony przez Wojewodę Warmińsko-Mazurskiego pismem znak: z dnia 2014 r.