

ZARZĄDZENIE NR

REGIONALNEGO DYREKTORA OCHRONY ŚRODOWISKA W OLSZTYNIE

z dnia

**w sprawie ustanowienia planu zadań ochronnych
dla obszaru Natura 2000 Kaszuny PLH280040**

Na podstawie art. 28 ust. 5 ustawy z dnia 16 kwietnia 2004 r. o ochronie przyrody (Dz. U. z 2013 r, poz. 627, 628 i 842), zarządza się, co następuje:

§ 1. **1.** Ustanawia się plan zadań ochronnych dla obszaru Natura 2000 Kaszuny PLH280040, zwanego dalej „obszarem Natura 2000”.

2. Plan zadań ochronnych obejmuje cały obszar Natura 2000.

§ 2. Opis granic obszaru Natura 2000 określa załącznik nr 1 do zarządzenia.

§ 3. Mapę obszaru Natura 2000 w skali 1:25 000 stanowi załącznik nr 2 do zarządzenia.

§ 4. Identyfikację istniejących i potencjalnych zagrożeń dla zachowania właściwego stanu ochrony siedlisk przyrodniczych będących przedmiotami ochrony określa załącznik 3 do zarządzenia.

§ 5. Cele działań ochronnych określa załącznik nr 4 do zarządzenia.

§ 6. Działania ochronne ze wskazaniem podmiotów odpowiedzialnych za ich wykonanie i obszarów ich wdrażania określa załącznik nr 5 i 6 do zarządzenia.

§ 7. Nie ustala się wskazań do zmian w istniejących studiach uwarunkowań i kierunków zagospodarowania przestrzennego gmin, miejscowych planach zagospodarowania przestrzennego, planie zagospodarowania przestrzennego województwa warmińsko-mazurskiego, dotyczące eliminacji lub ograniczenia zagrożeń wewnętrznych lub zewnętrznych, niezbędnych dla utrzymania lub odtworzenia właściwego stanu ochrony siedlisk przyrodniczych, dla których ochrony wyznaczono obszar Natura 2000.

§ 8. Nie wskazuje się terminu sporządzenia planu ochrony dla części lub całości obszaru Natura 2000.

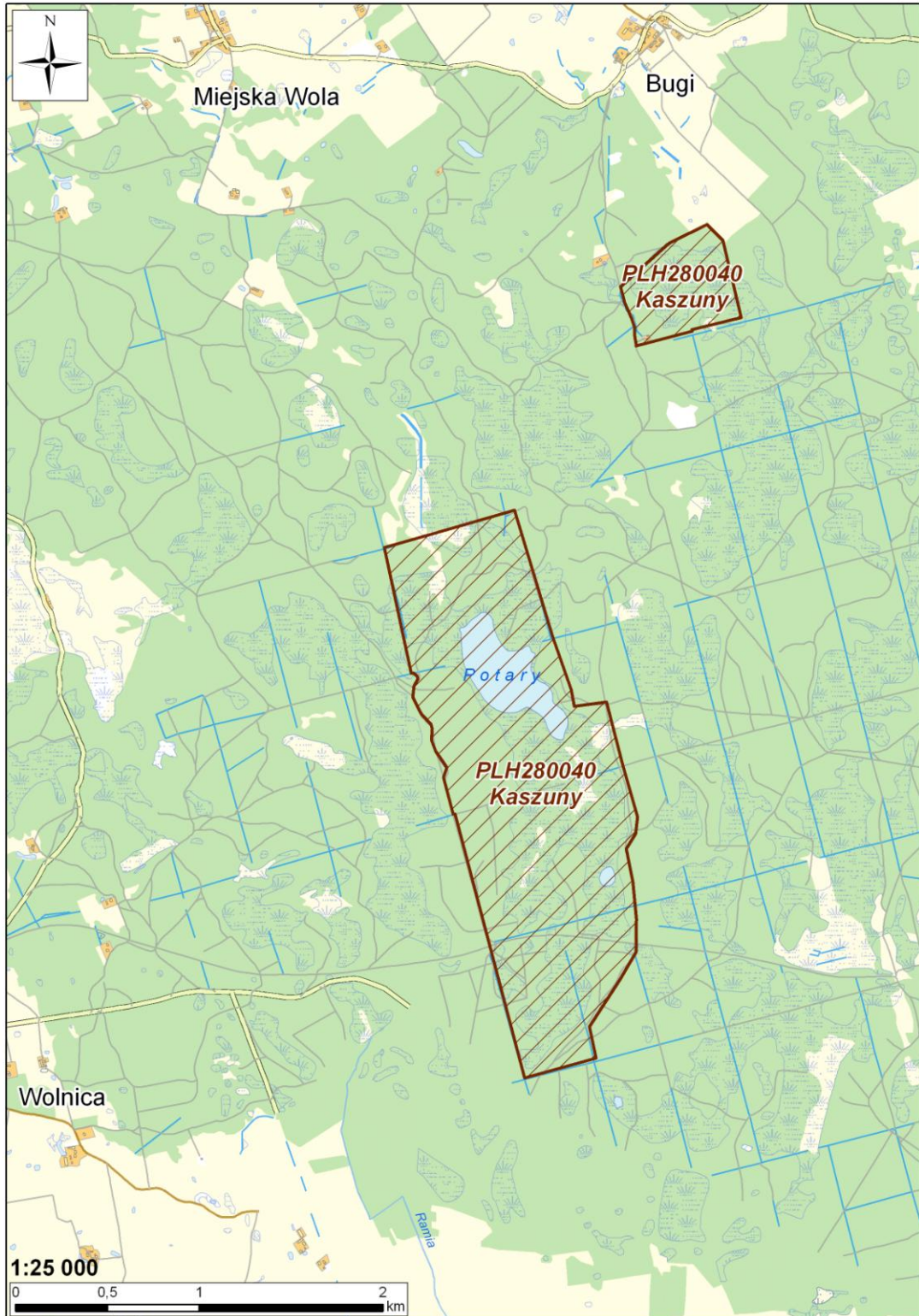
§ 9. Zarządzenie wchodzi w życie po upływie 14 dni od dnia ogłoszenia w Dzienniku Urzędowym Województwa Warmińsko-Mazurskiego.

Załącznik nr 1 do zarządzenia Nr
Regionalnego Dyrektora Ochrony Środowiska
w Olsztynie z dnia 2014 r.

Opis granicy obszaru Natura 2000 Kaszuny PLH280040 w postaci wykazu współrzędnych punktów załamania granicy w Państwowym Układzie Współrzędnych Geodezyjnych PL-1992.

Punkt	X	Y			
1	590424,27	696148,82	31	589665,26	695950,82
2	590526,15	695859,62	32	589653,95	695948,09
3	590543,96	695768,97	33	589509,12	696628,34
4	590719,95	695790,63	34	589508,08	696633,23
5	590806,9	695446,54	35	589719,19	696693,68
6	590887,27	695166,03	36	590166,39	696821,74
7	590878,37	695074,86	37	590216,5	696836,09
8	590826,53	694991,94	38	590218,34	696836,61
9	590862,17	694810,65	39	590218,44	696836,25
10	590882,14	694610,84	40	591187,05	697812,48
11	590880,38	694428,81	41	590880,75	697731,05
12	590792,36	694281,49	42	590878,86	697744,62
13	590626,3	694023,44	43	590877,12	697756,97
14	590661,77	693851,24	44	590873,75	697781,03
15	590273,46	693743,54	45	590870,2	697833,07
16	589892,93	695181,28	46	590857,28	697880,22
17	589892,48	695182,97	47	590817,57	697966,48
18	589884,05	695181,08	48	590794,2	698055,99
19	589830,76	695380,79	49	590799,63	698057,88
20	589847,12	695430,01	50	591052,9	698285,08
21	589845,57	695440,75	51	591056,79	698288,58
22	589787,38	695523,06	52	591066,37	698293,35
23	589764,98	695583,55	53	591177,24	698348,72
24	589769,56	695646,65	54	591264,41	698392,25
25	589763,79	695669,02	55	591266,23	698393,16
26	589709,28	695726,72	56	591267,14	698392,23
27	589663,77	695816,28	57	591352,91	698304,12
28	589669,39	695878,08	58	591452,44	697886,16
29	589690,8	695916,2	59	591184,83	697821,34
30	589687,54	695934,08			

Mapa obszaru Natura 2000 Kaszuny PLH280040 w skali 1:25 000



Załączniki nr 3 do zarządzenia Nr
Regionalnego Dyrektora Ochrony Środowiska
w Olsztynie z dnia 2014 r.

Identyfikacja istniejących i potencjalnych zagrożeń dla zachowania właściwego stanu ochrony siedlisk przyrodniczych, będących przedmiotami ochrony obszaru Natura 2000 Kaszuny PLH280040.

Lp.	Przedmiot ochrony	Numer stanowiska	Zagrożenia	
			Istniejące	Potencjalne
1	3150 Starorzecza i naturalne eutroficzne zbiorniki wodne ze zbiorowiskami z <i>Nympeion</i> , <i>Potamion</i>	3150(1)	K01.02 Zamulanie zbiornika K02.02 Gromadzenie materii organicznej K02.01 Sukcesja roślinności szuwarowej w wyniku zamulania i wypływania zbiornika	Nie stwierdzono
		3150(2) Jezioro Potar	K01.02 Zamulanie zbiornika od strony południowej K02.02 Gromadzenie materii organicznej z roślinności wodnej zarastającej południową część zbiornika	F01.01 Intensyfikacja hodowli ryb i związane z tym zagrożenia jak np. czyszczenie dna strefy litoralu, usuwanie roślinności wodnej
2	7110 Torfowiska wysokie z roślinnością torfotwórczą	7110(1) 7110(2)	B01.01 Torfowisko w części sztucznie zalesione	B01.01 Nasadzenia sosny zwyczajnej I01.03 Obniżenie poziomu wód gruntowych I.02.01 Zasypywanie powierzchni torfowiska w celu utworzenia dróg, ścieżek rowerowych, dydaktycznych C01.03. Pozyskanie torfu
		7110(3) 7110(4)	Nie stwierdzono	B01.01 Nasadzenia sosny zwyczajnej J01.03 Obniżenie poziomu wód gruntowych J.02.01 Zasypywanie powierzchni torfowiska w celu utworzenia dróg, ścieżek rowerowych, dydaktycznych, melioracje odwadniające C01.03. Pozyskanie torfu
3	7140 Torfowiska przejściowe i trzęsawiska (z roślinnością z <i>Scheuchzeria-Caricetea nigrae</i>)	7140(1)	K02.01 Sukcesja roślinności szuwarowej (Klasy Phragmitetea) i roślinności zmiennowilgotnych łąk	I01.03 Obniżenie poziomu wód gruntowych I.02.01 Zasypywanie powierzchni torfowiska w celu utworzenia dróg, ścieżek rowerowych, dydaktycznych, melioracje odwadniające
4	91D0 Bory i lasy bagienne	91D0(1) 91D0(2) 91D0(3) 91D0(4) 91D0(5) 91D0(6) 91D0(7) 91D0(8) 91D0(9)		B02.02 Wycinka lasu, gospodarka B02.04 Usuwanie martwych drzew i martwego drewna J01.03 Obniżenie poziomu wód gruntowych J02.01

Lp.	Przedmiot ochrony	Numer stanowiska	Zagrożenia	
			Istniejące	Potencjalne
		91D0(10) 91D0(11)		
5	91E0 Łęgi wierzbowe, topolowe, olszowe i jesionowe	91E0(1)	B02.02 Wycinka lasu, rębnie wielkopowierzchniowe B02.04 Usuwanie martwych drzew i martwego drewna	J01.03 Obniżenie poziomu wód gruntowych J02.01 Melioracje odwadniające

Załączniki nr 4 do zarządzenia Nr
Regionalnego Dyrektora Ochrony Środowiska
w Olsztynie z dnia 2014 r.

Cele działań ochronnych na obszarze Natura 2000 Kaszuny PLH280040.

Przedmiot ochrony	Cele działań ochronnych
	Utrzymanie właściwego stanu siedliska, naturalnej strefy litoralu i populacji gatunków diagnostycznych stanowisko nr {4D9592A5-6CA6-4644-AAA8-5E8B852597F9}
7110 Torfowiska wysokie z roślinnością torfotwórczą	Pozostawienie siedliska do naturalnych procesów. Utrzymanie właściwego uwodnienia siedliska. stanowisko nr {CBD974D0-DE55-4577-B88D-305A8364E461}
7140 Torfowiska przejściowe i trzęsawiska (z roślinnością z <i>Scheuchzeria-Caricetea nigrae</i>)	Czynniki antropogeniczne zagrażające siedlisku nie występują. Utrzymanie stosunków wodnych na poziomie nie zagrażającym siedlisku
91D0 Bory i lasy bagienne	Odbudowa struktury gatunkowej, wiekowej i przestrzennej drzewostanu. Zwiększenie ilości martwego drewna
	Utrzymanie naturalnej struktury gatunkowej, wiekowej i przestrzennej
	Odbudowa struktury gatunkowej, wiekowej i przestrzennej drzewostanu. Zwiększenie ilości martwego drewna
	Odbudowa struktury gatunkowej, wiekowej i przestrzennej drzewostanu. Zwiększenie ilości martwego drewna
	Utrzymanie naturalnej struktury gatunkowej, wiekowej i przestrzennej zbiorowiska
	Utrzymanie naturalnej struktury gatunkowej, wiekowej i przestrzennej
	Stan zły z powodu naturalnych czynników jak ukształtowanie terenu i związane z tym stosunki wodne. Utrzymanie istniejącego składu gatunkowego, struktury wiekowej i gatunkowej
	Utrzymanie naturalnej struktury gatunkowej, wiekowej i przestrzennej zbiorowiska
	Utrzymanie naturalnej struktury gatunkowej, wiekowej i przestrzennej zbiorowiska
	Utrzymanie naturalnej struktury gatunkowej, wiekowej i przestrzennej zbiorowiska
	Odbudowa struktury gatunkowej, wiekowej i przestrzennej drzewostanu. Zwiększenie ilości martwego drewna (stanowiska 1, 3 i 4)
	Utrzymanie naturalnej struktury gatunkowej, wiekowej i przestrzennej (stanowiska 2, 5, 6, 8, 9, 10 i 11)
91E0 Łęgi wierzbowe, topolowe, olszowe i jesionowe	Zachowanie struktury wiekowej i przestrzennej fitocenozy. Zwiększenie ilości martwego drewna

Załączniki nr 5 do zarządzenia Nr
Regionalnego Dyrektora Ochrony Środowiska
w Olsztynie z dnia 2014 r.

Działania ochronne na obszarze Natura 2000 Kaszuny PLH280040 ze wskazaniem podmiotów odpowiedzialnych za ich wykonanie i obszarów ich wdrażania.

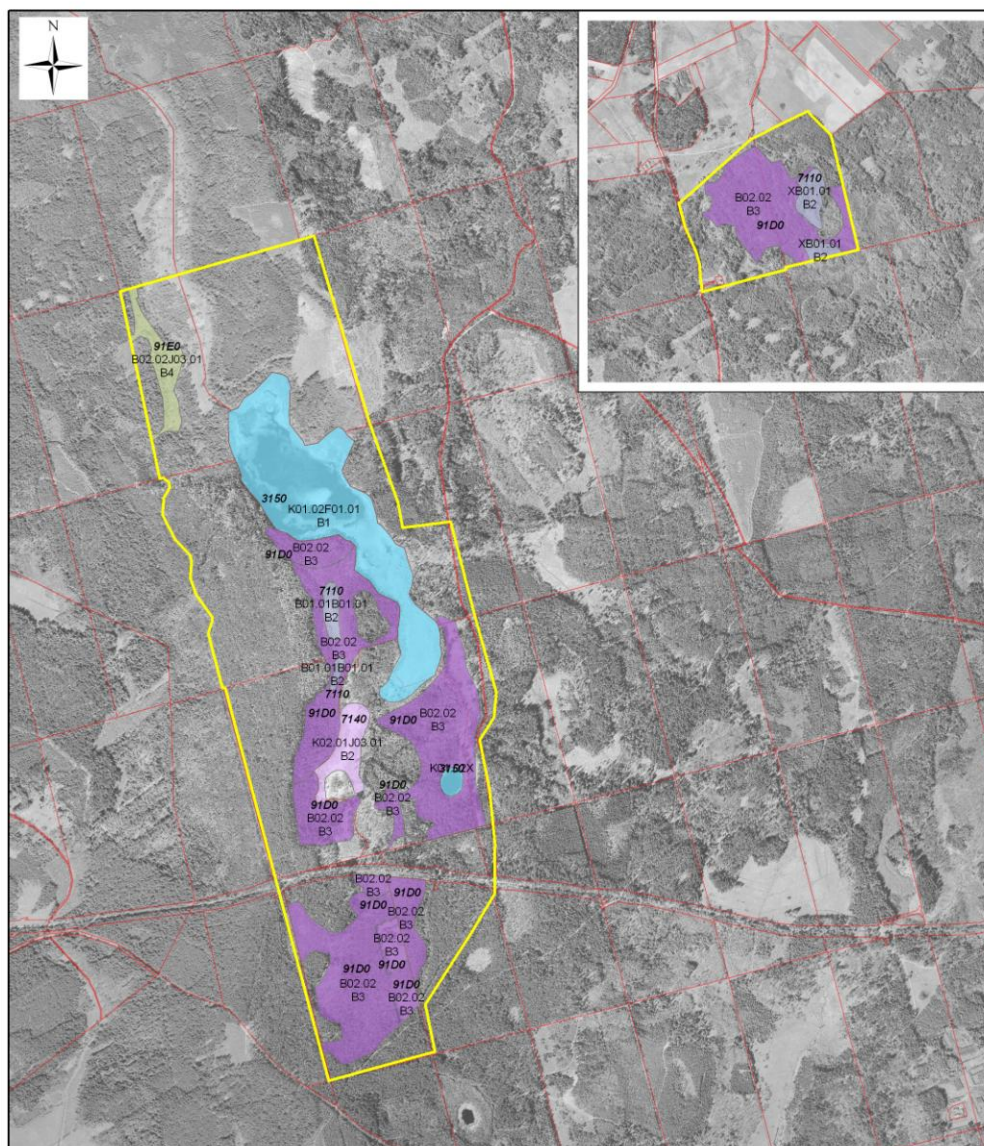
Przedmiot ochrony	Działania ochronne					
	Nr i nazwa	Zakres prac	Miejsce realizacji	Termin wykonania	Podmiot odpowiedzialny za wykonanie	
3150 Naturalne eutroficzne zbiorniki wodne ze zbiorowiskami z <i>Nympheion</i> , <i>Potamion</i>	<i>Nr</i>	<i>Działania związane z utrzymaniem lub modyfikacją metod gospodarowania</i>				
	1	Ochrona naturalnej roślinności	Zachowanie naturalnej roślinności linii brzegowej oraz naturalnej roślinności strefy wodnej	Jezioro Potar	Przez czas realizacji PZO	Nadleśnictwo Wichrowo
			Nie wprowadzanie hodowli ryb roślinożernych, w szczególności gatunków obcego pochodzenia	Jezioro Potar	Przez czas realizacji PZO	Nadleśnictwo Wichrowo
7110 Torfowiska wysokie z roślinnością torfotwórczą	<i>Nr</i>	<i>Działania związane z utrzymaniem lub modyfikacją metod gospodarowania</i>				
	1	Zachowanie integralności torfowisk	Pozostawienie jednolitej, nie naruszonej powierzchni torfowisk, nie dopuszczanie do zalesiania i budowy wszelkich obiektów inżynierskich jak drogi, ścieżki etc.	Stanowiska 7110(1-4) Oddziały: 131a, 130h, 109h, 54	Przez czas realizacji PZO	Nadleśnictwo Wichrowo
	<i>Nr</i>	<i>Działania dotyczące monitoringu realizacji działań ochronnych</i>				
	1	Kontrola	Prowadzenie	Stanowiska	Co 3 lata	RDOŚ

Przedmiot ochrony	Działania ochronne					
	Nr i nazwa	Zakres prac	Miejsce realizacji	Termin wykonania	Podmiot odpowiedzialny za wykonanie	
		stosunków wodnych	monitoringu w zakresie uwodnienia torfowisk i ?	7110(1-4) Oddziały: 131a, 130h,109h, 54		
7140 Torfowiska przejściowe i trzęsawiska (z roślinnością z Scheuchzerio-Caricetea nigrae)	Nr	<i>Działania związane z utrzymaniem lub modyfikacją metod gospodarowania</i>				
	1	Zachowanie integralności torfowisk	Pozostawienie jednolitej, nie naruszonej powierzchni torfowisk, nie dopuszczanie do zalesiania i budowy wszelkich obiektów inżynierskich jak drogi, ścieżki etc	Stanowisko 7140(1) Wydzielenie 130h	Przez czas realizacji PZO	Nadleśnictwo Wichrowo
	Nr	<i>Działania dotyczące monitoringu realizacji działań ochronnych</i>				
	1	Kontrola stosunków wodnych	Prowadzenie monitoringu w zakresie uwodnienia torfowisk	Stanowisko 7140(1) Wydzielenie: 130h	Co 3 lata	RDOŚ
91D0 Bory i lasy bagienne	Nr	<i>Działania związane z utrzymaniem lub modyfikacją metod gospodarowania</i>				
	1	Ochrona naturalnego drzewostanu	Wyłączenie z użytkowania rębego za wyjątkiem niezbędnych cięć sanitarnych i pielęgnacyjnych	Stanowiska 91D0(1-11) Wydzielenia: 149b, 149g,f, 149d, 149i, 148d, 131g, 130k, 130g, 129c, 109d,f,h, 131a, 109c, 55d, 54d	Przez czas realizacji PZO	PGL LP Nadleśnictwo Wichrowo
	Pozostawianie wydzielających się drzew		Stanowiska 91D0(1-11)	Przez czas realizacji PZO		

Przedmiot ochrony	Działania ochronne					
	Nr i nazwa	Zakres prac	Miejsce realizacji	Termin wykonania	Podmiot odpowiedzialny za wykonanie	
			martwych na powierzchni, za wyjątkiem drzew zagrażających bezpieczeństwu ludzi i mienia.	Wydzielenia: 149b, 149g,f, 149d, 149i, 148d, 131g, 130k, 130g, 129c, 109d,f,h, 131a, 109c, 55d, 54d		
91E0 Łęgi wierzbowe, topolowe, olszowe i jesionowe	Nr	<i>Działania związane z utrzymaniem lub modyfikacją metod gospodarowania</i>				
	1	Modyfikacja sposobu pozyskania drewna	Modyfikacja planowanej rębni Ib, polegająca na: Zmniejszeniu powierzchni rębnych Wydłużeniu okresu nawrotów do minimum 10 lat Wydłużeniu okresu odnowienia	Stanowisko 91E0(1) Wydzielenie 89b część będąca siedliskiem, od drogi na północ	Realizacja od początku obowiązywania PZO	PGL LP Nadleśnictwo Wichrowo
	2	Kumulacja martwego drewna	Pozostawianie biogrup drzewostanu na 10% powierzchni Pozostawianie wydzielających się drzew martwych na powierzchni, za wyjątkiem drzew zagrażających bezpieczeństwu ludzi i mienia	Stanowisko 91E0(1) Wydzielenie 89b część będąca siedliskiem, od drogi na północ	Okres obowiązywania PZO	PGL LP Nadleśnictwo Wichrowo
	Nr	<i>Działania dotyczące monitoringu realizacji działań ochronnych</i>				
	Nr	<i>Działania dotyczące monitoringu realizacji działań ochronnych</i>				

Przedmiot ochrony	Działania ochronne				
	Nr i nazwa	Zakres prac	Miejsce realizacji	Termin wykonania	Podmiot odpowiedzialny za wykonanie
	Nr	<i>Uzupełnienie stanu wiedzy o przedmiocie ochrony</i>			

Załączniki nr 6 do zarządzenia Nr
 Regionalnego Dyrektora Ochrony Środowiska
 w Olsztynie z dnia 2014 r.



- ▭ granica obszaru Natura 2000
- ▭ 3150 Naturalne jeziora eutroficzne
- ▭ 7110 Torfowiska wysokie z roślinnością torfotwórczą
- ▭ 7140 Torfowiska przejściowe i trzęsawiska
- ▭ 91D0 Bory i lasy bagienne
- ▭ 91E0 Łęgi wierzbowe, jesionowe, olszowe i topolowe
- ▭ działki ewidencyjne

Opisy siedlisk
 3150 kod siedliska
 K02.01 kod zagrożenia istniejącego
 D01.02 kod zagrożenia potencjalnego
 A1 kod działania ochronnego



UZASADNIENIE

Plan zadań ochronnych dla obszaru Natura 2000 Kaszuny PLH280040 został sporządzony przez sprawującego nadzór nad obszarem na okres 10 lat, w celu ochrony 5 siedlisk chronionych w ramach Dyrektywy Siedliskowej.

Na podstawie art. 28 ust. 5 ustawy z dnia 16 kwietnia 2004 r. o ochronie przyrody (Dz. U. z 2013 r. poz. 627, z późn. zm.) regionalny dyrektor ochrony środowiska ustanawia, w drodze aktu prawa miejscowego w formie zarządzenia, plan zadań ochronnych dla obszaru Natura 2000, kierując się koniecznością utrzymania i przywracania do właściwego stanu ochrony gatunków siedlisk przyrodniczych oraz gatunków zwierząt, dla których ochrony wyznaczono obszar Natura 2000, zawierający zakres, o którym mowa w art. 28 ust. 10 ww. ustawy.

Zgodnie z art. 28 ust. 4 cyt. ustawy o ochronie przyrody, w związku z art. 39 ust. 1 ustawy z dnia 3 października 2008 r. o udostępnianiu informacji o środowisku i jego ochronie, udziale społeczeństwa w ochronie środowiska oraz ocenach oddziaływania na środowisko (Dz. U. Nr 199, poz. 1227, ze zm.) Regionalny Dyrektor Ochrony Środowiska w Olsztynie obwieszczeniem znak: WOPN-OON. 6320.02.014.2011.IMI z 19 września 2011 r. podał do publicznej informacji, iż przystąpił do sporządzenia projektu planu zadań ochronnych dla obszaru Natura 2000 Kaszuny PLH280040. Jednocześnie poinformował o możliwości zgłaszania uwag do materiałów gromadzonych podczas prac nad sporządzaniem projektu planu zadań ochronnych: w formie pisemnej, do protokołu lub za pomocą środków komunikacji elektronicznej bez konieczności opatrywania ich bezpiecznym podpisem elektronicznym.

W trakcie procesu planistycznego przeprowadzono 2 spotkania informacyjno-dyskusyjne, które odbyły się z udziałem Zespołu Lokalnej Współpracy, biorącego udział w tworzeniu dokumentacji do planu zadań ochronnych. Pierwsze z takich spotkań odbyło się 20.07.2012 r. w Goldapi. Omówione na nim zostały podstawy prawne i organizacyjne prac nad projektem PZO oraz walory przyrodnicze obszaru, w tym przedmioty ochrony. Na drugim spotkaniu, które odbyło się 29.11.2012 r. w Wichrowie, omówiono wyniki prac terenowych, w tym zweryfikowaną listę przedmiotów ochrony i oceny stanu ochrony, a także przedyskutowano zagrożenia przedmiotów ochrony, cele działań ochronnych, zakres tych działań

Plan zadań ochronnych opracowano zgodnie z rozporządzeniem Ministra Środowiska z dnia 17 lutego 2010 r. w sprawie sporządzania projektu planu zadań ochronnych dla obszaru Natura 2000 (Dz. U. Nr 34, poz. 186, ze zm.) oraz zgodnie z zakresem, o którym mowa w art. 28 ust. 10 ww. ustawy o ochronie przyrody.

Zgodnie z ww. aktami prawnymi dokonano opisu granic obszaru Natura 2000 Kaszuny w formie wektorowej warstwy informacyjnej, w układzie współrzędnych, o którym mowa w § 3 ust. 1 pkt 4 rozporządzenia Rady Ministrów z dnia 15 października 2012 r. w sprawie państwowego systemu odniesień przestrzennych (Dz. U. z 2012 r., poz. 1247), tj. w Państwowym Układzie Współrzędnych Geodezyjnych PL-1992, a także opracowano mapę obszaru w skali 1:25 000.

W trakcie opracowania planu zadań ochronnych zgromadzono, zweryfikowano i uzupełniono informacje o obszarze i przedmiotach ochrony. Oceny stanu ochrony przedmiotów ochrony dokonano z metodyką stosowaną standardowo dla potrzeb monitoringu gatunków i siedlisk przyrodniczych realizowanego przez Główny Inspektorat Ochrony Środowiska oraz Instytut Ochrony Przyrody PAN (GIOŚ 2007-2009). Dla każdego z tych siedlisk przewidziano działania ochronne, które w okresie obowiązywania PZO pozwolą na zachowanie niepogorszonego stanu ochrony.

Dokonano oceny stanu ochrony przedmiotów ochrony oraz zidentyfikowano istniejące i potencjalne zagrożenia dla zachowania właściwego stanu ochrony.

Jezióra eutroficzne to naturalne zbiorniki wodne, zasobne w związki mineralne, o brzegach zarośniętych roślinnością szuwarową. W przypadku brzegów z podłożem zawierającym znaczne ilości cząstek mineralnych nanoszonych w wyniku przepływu bądź falowania jest to najczęściej szuwar właściwy składający się ze zbiorowisk z dominacją trzciny pospolitej (*Phragmites australis*), pałki szerokolistnej (*Typha latifolia*) czy manny mielec (*Glyceria maxima*). Z reguły są to stanowiska stale zalane przez wodę lub wysychające na krótki okres roku (w jesieni). Powierzchnie z wodą mniej ruchliwą, z podłożem z dominacją torfu zasiedlają częściej zbiorowiska wysokich turzyc. W toni wodnej jezior eutroficznych występują często zbiorowiska ze związków *Potamion*, *Nymphaeion* z dominacją rdestnic (*Potamogeton sp.*), grążeli czy grzybieni białych (*Nymphaea alba*). Strefę litoralu porastają podwodne łąki wywłócznika kłosowego (*Myriophyllum spicatum*) czy rogatka sztywnego (*Ceratophyllum demersum*). Często w tych zbiornikach

pojawia się także roślinność pleustonowa z gatunkami rzęś (*Lemna*) i spirodeli wielokorzeniowej (*Spirodela polyrhiza*). Na terenie obszaru Kaszuny jeziora eutroficzne reprezentowane są przez 2 zbiorniki wodne – jezioro Potar i mały, bezimienny zbiornik położony w wydzieleniu leśnym nr 130g. Stan zachowania jeziora Potar oceniono jako bardzo dobry, natomiast stan zbiornika w oddziale 130 jako niezadawalający, ze względu na znaczne wypłcenie i zamulenie. Jezioro Potar jest położone wśród lasów, z dala od terenów rolniczych i zabudowanych, odizolowane od napływu nutrientów bądź substancji szkodliwych dla środowiska, jakie mogłyby się przemieszczać z wodą. Skład chemiczny wody, roślinność i stan linii brzegowej pozostają pod przeważającym wpływem naturalnych sił przyrody. Tuż powyżej jeziora znajduje się obszar źródliskowy, zasilający jezioro w wodę. Na terenach przyległych prowadzona jest jedynie racjonalna gospodarka leśna, a powyżej Jeziora Potaru większość drzewostanów to bory i lasy bagienne nie nadające się do użytkowania, jako uprawy leśne. Stąd brak zagrożeń antropogenicznych dla siedliska. Naturalnym zagrożeniem jest wypływanie jeziora od strony południowej i zarastanie znacznych powierzchni przez zwarty łań roślinności wodnej. Jest to długotrwały, naturalny proces. W opisanych okolicznościach ochrona Jeziora Potar powinna być ochroną bierną. Nie należy dopuszczać do rozwoju intensywnej gospodarki rybackiej (hodowla ryb), lub do regulacji poziomu wody poprzez budowę urządzeń piętrzących wodę lub odprowadzających wodę z jeziora. Tego rodzaju działalność nie jest obecnie ani realizowana ani przewidywana. Są to zagrożenia potencjalne, które w obecnej chwili nie oddziałują na stan siedliska. Torfowiska wysokie z roślinnością torfotwórczą są to zbiorowiska mszarne, na podłożu torfu wysokiego, zbudowane z gatunków torfowców, oraz innych gatunków mchów i roślin nasiennych charakterystycznych dla klasy *Oxycocco-Sphagnetea*. W wierzchniej warstwie torfu obecne są żywe części torfowców, powodujące stały przyrost torfowiska. Na terenie Kaszun zinwentaryzowano cztery stanowiska torfowisk wysokich, dwa na południowym krańcu Jeziora Potar i dwa w okolicach wsi Bugi. Są reprezentowane przez zespół *Sphagnetum magellanici*. Pło torfowe budują tu przede wszystkim torfowiec magellański i torfowiec błotny, inne gatunki torfowców jak torfowiec czerwonawy, torfowiec miękki i torfowiec okazały występują z mniejszym pokryciem. W warstwie mchów występują też płonnik strojny i mochwian błotny. W warstwie roślin naczyniowych dominują krzewinki: żurawina błotna, modrzewnica zwyczajna, bażyna czarna i bagno zwyczajne. Licznie występują welnianka pochwowata i welnianka wąskolistna. Liczne gatunki charakterystyczne, właściwe stosunki wodne i edaficzne sprzyjają utrzymaniu torfowisk we właściwym stanie. Zagrożeń antropogenicznych nie stwierdzono. Potencjalnym zagrożeniem jest zalesianie lub odwadnianie torfowisk. Znaczna część torfowisk położonych na południowym krańcu Jeziora Potar została kilkadziesiąt lat temu zalesiona sosną zwyczajną. Stan zachowania siedliska oceniono jako bardzo dobry. Utrzymanie siedliska w nie pogorszonej formie wymaga utrzymania reżimu wodnego i przeciwdziałania ewentualnym próbom zalesiania. Obecnie zalesianie torfowisk jest sprzeczne z zasadami ochrony siedlisk i prowadzenia gospodarki w Lasach Państwowych toteż wymienione zagrożenia należy traktować jako potencjalne. Torfowiska przejściowe i trzęsawiska są na terenie Kaszun reprezentowane przez niski szuwar turzycowy lub turzycowo-trawisty na podłożu torfowym. Miejscami występują płyty turzycy nitkowatej. W sąsiedztwie zinwentaryzowano bogatsze gatunkowo płyty turzycy pospolitej i mietlicy rozłogowej, tworzące luźny łań na ple torfowcowym z licznymi gatunkami dwuliściennymi: bobrkiem trójlistkowym, dziewięciornikiem błotnym, fiołkiem błotnym, żurawiną błotną oraz ze stanowiskami kruszczyka błotnego i kukułki krwistej. Od południa na pło wchodzi trzcina pospolita i kępy trzęślicy modrej ograniczające powierzchnie torfowiska. Stanowisko otoczone świerczyną borealną, olszyną na torfie oraz borem świerkowym. Brak oddziaływań antropogenicznych i związanej z nimi eutrofizacji świadczy, że rozprzestrzenianie się szuwaru jest wynikiem procesów naturalnych. Bory i lasy bagienne są reprezentowane przez dwa zespoły borów: zespół sosnowego boru bagiennego *Ass Vaccinio uliginosi – Pinetum* Kleist 1929, oraz zespół borealnej świerczyny *Ass Sphagno girgensohnii-Piceetum* Polak.1962. Bory sosnowe bagienne występują na podłożu organogenicznym wytworzonym z torfu wysokiego. Ich drzewostan składa się z sosny zwyczajnej i różnej ilości brzozy brodawkowatej. W stadium regeneracyjnym, bądź we wczesnych etapach sukcesji pierwotnej na torfowisku większy udział w drzewostanie posiada brzoza. Pod okapem drzewostanu licznie występują bagno zwyczajne i borówka bagienna – gatunki uważane za charakterystyczne dla zespołu. Elementem wyróżniającym zespół spośród innych borów sosnowych a także odróżniającym go od bagiennych świerczyn jest liczne występowanie gatunków przechodzących z torfowisk wysokich tj. z klasy *Oxycocco-sphagnetea*. Ich obecność świadczy o prawidłowych stosunkach wodnych. Świerczyny bagienne zajmują siedliska z wysokim poziomem wód gruntowych, na glebach wytworzonych z torfu przejściowego lub nawet torfu niskiego. W drzewostanie dominuje świerk pospolity. Domieszkowo występuje także brzoza omszona, która może zwiększać swój udział we wczesnych etapach sukcesji lub regeneracji boru. Runo budują gatunki charakterystyczne borów na

gruntach mineralnych oraz torfowce, a w szczególności torfowiec *Girgensohna*. Brak gatunków przechodzących z torfowisk wysokich i krzewinek bagna oraz borówki czernicy odróżnia je od bagiennych borów sosnowych. Dobrze zachowane bory sosnowe bagiennie zajmują powierzchnie około 31,5 ha. Znajdują się w sąsiedztwie wsi Bugi oraz w niecce sąsiadującej od południowego wschodu z Jeziorem Potar oraz na południe od nasypu starego toru kolejowego. Stan zachowania pozostałych stanowisk, oceniono na niezadawalający ze względu na młody, odnawiający się dopiero drzewostan. Większość borów sosnowych pochodzi ze sztucznego odnowienia. Stan zachowania świerczyn borealnych w większości oceniono jako bardzo dobry. Świerczyny, w większości stanowisk, pochodzą z odnowienia naturalnego. Zajmowane przez nie powierzchnie były niegdyś wykorzystywane do uprawy sosny zwyczajnej, o czym świadczy obecność ponad 150 letnich sosen, górujących nad borami świerkowymi. Stanowiska ocenione na U1 odznaczały się młodym drzewostanem i niewykształconą strukturą przestrzenną, lub też znajdowały się w strefie ekotonowej z sąsiadującymi olsami, co spowodowało zaburzenie ich struktury gatunkowej. Dobry stan zachowania borów bagiennych i dobre perspektywy ochrony wynikają z ich występowania w zwartym kompleksie lasów, na nieznacznie tylko zmienionych siedliskach, odznaczających się właściwymi stosunkami wodnymi i troficznymi. Zachowanie borów bagiennych na terenie Kaszun wymaga jedynie ochrony biernej, polegającej na przeznaczeniu ich do naturalnej sukcesji i wyłączeniu z użytkowania gospodarczego. Ze względu na możliwość gradacji szkodników (monokultury drzew iglastych) należy zachować prowadzenie zabiegów sanitarnych. Lasy łęgowe na terenie obszaru Natura 2000 Kaszuny, są reprezentowane przez jedno stanowisko łągu olszowo-jesionowego *Ass Fraxino-Alnetum*, znajdującego się na północ od Jeziora Potar, w dolinie cieku wodnego, odprowadzającego wodę z jeziora. Zajmują powierzchnię około 7,55 ha, co stanowi 2,86% powierzchni obszaru. Odznaczają się dobrym stanem zachowania, bogatą strukturą gatunkową, obecnością gatunków charakterystycznych, rozbudowana stratygrafia i strukturą wiekową. Dojrzały drzewostan olszowy z domieszką brzozy omszonej i świerka pospolitego. W warstwie A2 występuje także jesion wyniosły. Warstwa krzewów zbudowana z gatunków drzewostanu, porzeczki czarnej i czeremchy pospolitej. Runo ziołoroślowe z gatunkami charakterystycznymi oraz w miejscach zatorfionych z fragmentami szuwaru wielkoturzycowego. Pod okapem jednowiekowej warstwy głównej drzewostanu rozwinęła się bogata struktura gatunkowa i piętrowa lasu pochodzącego z naturalnego odnowienia. Jedynie brak drzew w najstarszych klasach wieku oraz jednowiekowość i jednopiętrowość warstwy A1 odróżnia je od lasów naturalnych. Stan ochrony lasów łęgowych może istotnie pogorszyć się w wyniku planowanych zrębów. Planowane zastosowanie rębni Ib do pozyskania drewna oznacza w praktyce pozyskanie całego drzewostanu, w jednym terminie. Spowoduje to wylesienie siedliska, które następnie będzie zalesiane olszą. Ponieważ stan zachowania lasów łęgowych jest oceniany na podstawie struktury pionowej i wiekowej drzewostanu, planowane zabiegi odbiją się negatywnie na parametrach oceny siedliska. Ustalenie właściwej metody pozyskania drewna jest zatem najważniejszym zadaniem, pozwoli na utrzymanie właściwych wartości parametrów oceny siedliska jakimi są: struktura wiekowa, ilość martwego drewna, skład gatunkowy. Działania wyznaczone dla ochrony jezior eutroficznych mają na celu zachowanie naturalnej szaty roślinnej, zwłaszcza w strefie brzegowej, gdzie w przyszłości mogłyby powstawać obiekty inżynieryjne służące rybakom lub turystom. Procesu powolnego wypłykania zbiornika w obecnej sytuacji zatrzymać się nie da, lecz można się spodziewać, że proces ten jest długotrwały i jezioro Potar przez wieki będzie nadal spełniać kryteria siedliska jeziora eutroficznego. Torfowiska wysokie i przejściowe nie są narażone na negatywne, antropogeniczne oddziaływania, związane z prowadzeniem gospodarki leśnej. W Planie Urządzenia Lasu nie przewidziano zakładania upraw na terenie torfowisk. W borach bagiennych znajdujących się na terenie Kaszun w ciągu kolejnych 10 lat, nie planuje się pozyskania drewna. Zaplanowane zabiegi pielęgnacyjne, jak np. czyszczenia czy konieczne trzebieże, nie wpłyną na stan siedliska negatywnie. W większości opisanych stanowisk drzewostan jest jednowiekowy. Taka struktura wiekowa nie jest naturalna i powoduje nadmierne zacienienie niższych warstw fitocenozy i implikuje ubóstwo gatunkowe. Planowane zabiegi spowodują prześwietlenie gęstych, jednowiekowych drzewostanów i zachowanie wielu cennych gatunków roślin, w tym gatunków charakterystycznych i wyróżniających, których obecność wpływa pozytywnie na ocenę stanu zachowania siedliska. Wyłączenie borów bagiennych z użytkowania rębno, jest zgodne z zamierzeniami Nadleśnictwa i pozwoli na odbudowę pełnej struktury przestrzennej w przyszłości, a co za tym idzie pozytywnie wpłynie na ocenę stanu zachowania siedliska. Zadania ochronne zaplanowane w lasach łęgowych polegają na modyfikacji zaplanowanej procedury pozyskania drewna. Spowoduje wydłużenie okresu odnowienia lasu, zachowanie części starodrzewu oraz kumulację martwego drewna, które obecnie, według zasad przyjętych w monitoringu siedlisk GIOŚ, jest w niedostatku.

Przedmiotowy obszar Natura 2000 objęty jest następującymi dokumentami planistycznymi:
Plan Zagospodarowania Przestrzennego Województwa Warmińsko-Mazurskiego Uchwała nr XXXIII/505/02 Sejmiku Województwa Warmińsko-Mazurskiego z dnia 12 lutego 2002 r.
Program małej retencji województwa warmińsko-mazurskiego na lata 2006-2015. Uchwała nr 66/379/07/III Zarządu Województwa Warmińsko-Mazurskiego z dnia 11 grudnia 2007 r.
Zmiana Studium uwarunkowań i kierunków zagospodarowania przestrzennego gminy Lidzbark Warmiński Uchwała nr III/7/10 Rady Gminy w Lidzbarku Warmińskim z dnia 15 grudnia 2010 r. Nie stwierdzono potrzeby wskazania zmian w dokumentach planistycznych niezbędnych do utrzymania bądź odtworzenia właściwego stanu ochrony siedlisk przyrodniczych oraz gatunków roślin i zwierząt, dla których ochrony został wyznaczony obszar Natura 2000.

W ramach prac nad sporządzeniem planu zadań ochronnych nie stwierdzono potrzeby opracowania dla obszaru Natura 2000 lub jego części planu ochrony, o którym mowa w art. 29 cyt. ustawy o ochronie przyrody.

W dniu 2014 r. Regionalny Dyrektor Ochrony Środowiska w Olsztynie obwieszczeniem znak: WOP-OON.....2014 podał do publicznej wiadomości informację o możliwości składania uwag i wniosków do opracowanego projektu planu zadań ochronnych dla obszaru Natura 2000 Kaszuby PLH280040 w formie projektu zarządzenia.

W związku z udziałem społeczeństwa zgłoszono następujące uwagi do projektu planu zadań ochronnych:

1) ...

2) ...

/ nie zgłoszono uwag do projektu planu zadań ochronnych.

Projekt niniejszego zarządzenia na podstawie art. 59 ust. 2 ustawy z dnia 23 stycznia 2009 r. o wojewodzie i administracji rządowej w województwie (Dz. U. Nr 31, poz. 206 z późn. zm.) został uzgodniony przez Wojewodę Warmińsko-Mazurskiego pismem znak: z dnia 2014 r.