

**PLANY ZADAŃ OCHRONNYCH
OBSZARÓW NATURA 2000
PLB280011 „LASY SKALISKIE”
ORAZ
PLH280049 „NIECKA SKALISKA”**

**II WARSZTATY
ZESPOŁU LOKALNEJ WSPÓŁPRACY**

BANIE MAZURSKIE – 30.10.2012



dr Łukasza Chachulski

SPECJALNY OBSZAR OCHRONY SIEDLISK NATURA 2000 PLH 280049 „NIECKA SKALISKA” – STAN SIEDLISK, ZAGROŻENIA I DZIAŁANIA OCHRONNE

I WARSZTATY ZESPOŁU LOKALNEJ WSPÓŁPRACY
BANIE MAZURSKIE – 30.10.2012



Siedliska przyrodnicze Natura 2000

		Źródła danych	
		Inwentaryzacja	SDF
3150	Starorzecza i naturalne eutroficzne zbiorniki wodne ze zbiorowiskami ze związku <i>Nymphaeion, Potamion</i>	↓ 0,12%	↓ 0,31
6430	Ziołorośla nadrzeczne (<i>Convolvuletalia sepium</i>)	0,05%	0,05
6510	Niżowe świeże łąki użytkowane ekstensywnie (<i>Arrhenatherion elatioris</i>)	0,02%	0,18
7140	Torfowiska przejściowe i trzęsawiska (przeważnie z roślinnością z <i>Scheuchzerio-Caricetea</i>)	0,21%	0,56
9170	Grąd subkontynentalny (<i>Tilio-Carpinetum</i>)	0,76%	0,86
91E0	Łęgi jesionowo-olszowe (<i>Alnenion glutinoso-incanae</i>)	0,32%	-----
91F0	Łęgowe lasy dębowo-wiązowo-jesionowe	0,16%	0,03
91D0	Bory i lasy bagienne	3,77%	-----

Starorzecza i naturalne eutroficzne zbiorniki wodne ze zbiorowiskami ze związku *Nymphaeion, Potamion*

- Siedlisko reprezentowane przez starorzecza w dolinach Węgorapy i Gołdapy
- Zajmują powierzchnię około 14 ha, co stanowi 0,12 % obszaru Natura 2000
- Są to okresowo zalewane, okresowo płynące statyczne zbiorniki wodne ze stanowiskami rdestnicy pływającej, grążela żółtego i osoki aloesowatej
- Ich stan określono jako dobry U1, ze względu na zaawansowany naturalny proces wypłykania i zarastania zbiorowiskami szuwarów właściwych i wielkoturzycowych, a także na obecność gatunków inwazyjnych
- Zagrożeniem jest prowadzenie intensywnego wypasu w sąsiedztwie zbiorników, co przyczynia się do ich hypertrofizacji

**Starorzecza i naturalne eutroficzne zbiorniki wodne
ze zbiorowiskami ze związku *Nymphaeion*, *Potamion***



**Starorzecza i naturalne eutroficzne zbiorniki wodne
ze zbiorowiskami ze związku *Nymphaeion*, *Potamion***



ŁĄKI ŚWIEŻE

- Łąki zaklasyfikowane jako siedlisko 6410 zajmują około 3 ha, co stanowi 0,02% powierzchni obszaru
- Są to użytki przemienne, na siedliskach świeżych, zasobnych, użytkowane ekstensywnie, uprawiane bez nawożenia mineralnego, podsiewania
- Zinwentaryzowane łąki odznaczają się przeciętnym bogactwem gatunkowym i obecnością gatunków charakterystycznych łąk świeżych związku *Arrhenatherion elatioris* i rzędu *Arrhenatheretalia*
- Dobrze zachowane (ocena FV) łąki rajgrasowe powinny być nadal użytkowane ekstensywnie, wypasane przy niskim obciążeniu, nie przekraczającym 0,3 DJP/ha/rok lub użytkowane kośnie w okresie od 15 czerwca do końca września, z zachowaniem naturalnego suszenia siana na powierzchni i sprzętu w 2 tygodnie po pokosie

ŁĄKI ŚWIEŻE



Wielosił błękitny



GRĄD SUBKONTYNENTALNY

- Grądy występują na obszarze Lasów Skaliskich na powierzchni około 106 ha, co stanowi 0,93% obszaru
- Są to wielogatunkowe lasy liściaste z dominacją lipy, dębu szypułkowego lub klonu jawora, stałym udziałem świerka lub sosny i drzew lekkonasiennych. Grab występuje zazwyczaj w małej ilości lub też w ogóle go nie ma w drzewostanie.
- Drzewostan jest najczęściej różnowiekowy i wielowarstwowy.
- Odznaczają się ubogą kombinacją gatunków charakterystycznych i znacznym udziałem gatunków obcych, inwazyjnych, dlatego ich reprezentatywność jest niewielka.
- Większość powierzchni oceniono na U2 lub U1

9170 Grąd subkontynentalny (*Tilio-Carpinetum*)



GRĄD SUBKONTYNENTALNY

- Większość powierzchni oceniono na U2 lub U1
- Przyczyny złej oceny to:
 - Niska reprezentatywność składu gatunkowego
 - Obecność gatunków obcych, inwazyjnych
 - Pinetyzacja (duży udział gatunków drzew iglastych, zwłaszcza świerka)
 - Brak martwego drewna
- Jako zalecenia ochronne postulujemy zachowanie części drzewostanu do naturalnego rozpadu i pozostawianie odpowiedniej ilości martwego drewna, zwłaszcza złomów, wywrotów etc.

BORY I LASY BAGIENNE

- Bory bagienne zajmują powierzchnię około 430 ha, co stanowi 3,77 % obszaru
- Na terenie Lasów Skaliskich siedlisko 91D0 jest reprezentowane przez dwa zespoły borów:
 - sosnowy bór bagienny *Ass Vaccinio uliginosi – Pinetum Kleist 1929*
- około 27,35 ha
 - świerczyna borealna *Ass Sphagno girgensohnii-Piceetum Polak.1962.* około 402,65 ha
- Większość stanowisk położona jest na siedliskach mezotroficznym, właściwych dla świerczyny borealnej, toteż w wielu miejscach następuje naturalna przebudowa borów sosnowych prowadząca do wykształcenia świerczyny borealnej

Świerczyna borealna

Sphagno girgensohnii-Piceetum



BORY I LASY BAGIENNE

- Około 140 ha borów bagiennych oceniono jako dobrze zachowane (FV) ze względu na drzewostan o pełnej strukturze wiekowej, statygrafii, oraz zachowany skład gatunkowy runa z bogatą warstwą torfowców i gatunkami charakterystycznymi spośród roślin naczyniowych
- Około 270 ha otrzymało ocenę U1, ze względu na brak runa, młody drzewostan lub nieprawidłowe stosunki wodne wynikające z przesuszenia lub zatopienia powierzchni przez bobry
- Źle zachowane powierzchni (ocena U2) to młodniki lub fitocenozy z dużym udziałem brzozy, bez charakterystycznej dla zespołu kombinacji gatunków
- Istotnych zagrożeń antropogenicznych nie stwierdzono

BORY I LASY BAGIENNE

- Potencjalne zagrożenia naturalne to zmiana stosunków wodnych oraz gradacje szkodników (np. ochojnik)
- W wielu stanowiskach stwierdzono niewielkie ilości martwego drewna, co wynika z młodego wieku drzewostanów
- Proponowane zalecenia ochronne
 - Pozostawianie części drzewostanu aż do naturalnego rozpadu
 - Pozostawianie odpowiedniej ilości martwego drewna
 - Zakaz regulacji stosunków wodnych

BORY I LASY BAGIENNE – ZAGROŽENIA



ŁĘGI JESIONOWO-OLSZOWE

- Lasy łęgowe na terenie obszaru natura 2000 „Lasy Skaliskie” są reprezentowane przez łęgi jesionowo-olszowe *Ass Fraxino-Alnetum*, znajdujące się w dolinach cieków wodnych.
- Zajmują powierzchnię około 36 ha, co stanowi 0,32% powierzchni obszaru.
- Większość zinwentaryzowanych łęgów (około 22 ha) jest dobrze zachowana (FV), posiada bogatą strukturą gatunkową, gatunki charakterystyczne, rozbudowaną stratygrafię i strukturę wiekową.
- Jedynie brak drzew w najstarszych klasach wieku oraz jednowiekowość i jednopiętrowość warstwy A1 odróżnia je od lasów naturalnych.
- Przyczyny niższej oceny pozostałych stanowisk to młody, jednowiekowy drzewostan, zakłócony naturalny rytm zalewów.

Łęg jesionowo-olszowy *Fraxino-Alnetum* nad Bachutką



ŁĘGI JESIONOWO-OLSZOWE

- Istotnym zagrożeniem antropogenicznym, któremu można by przeciwdziałać jest spiętrzanie wody na naturalnych ciekach, które prowadzi do długotrwałego zalania powierzchni i „olsowienia” lasów łęgowych
- Proponowane działania ochronne to:
 - Pozostawianie części drzewostanu do naturalnego rozpadu
 - Pozostawianie odpowiedniej ilości martwego drewna
 - Zakaz piętrzenia wody
- Można rozważyć wyłączenie z użytkowania najlepiej zachowanych lasów łęgowych nad rzeką Bachutką

ŁĘGI DĘBOWO-WIĄZOWO-JESIONOWE

- W trakcie inwentaryzacji stwierdzono jedno stanowisko łągu dębowo-wiązowo-jesionowego *Ass Ficario-Ulmetum* znajdujące się w pobliżu wsi Rapa, przy grobowcu rodziny von Fahrenheitów.
- Zajmuje powierzchnię około 18 ha, co stanowi 0,16 % powierzchni obszaru.
- Jest to dobrze zachowane stanowisko (FV), które w części centralnej posiada bogatą strukturę gatunkową, gatunki charakterystyczne, rozbudowaną stratygrafię i strukturę wiekową.
- Jedynym zagrożeniem jest sąsiedztwo drogi i agrofitocenoz, które są źródłem gatunków synantropijnych zarówno neofitów jak dąb czerwony czy klon jezionolistny, jak i archeofitów ruderalnych, które występują w strefie brzegowej łągu.
- Proponowaną formą ochrony jest wyłączenie stanowiska z użytkowania (jedynie niezbędne zabiegi pielęgnacyjne)

Łęg dębowo-wiązowo-jesionowy

Ficario-Ulmetum



Lista siedlisk przyrodniczych – oceny ekspertów

		SDF	Inwentaryzacja
3150	Starorzecza i naturalne eutroficzne zbiorniki wodne ze zbiorowiskami ze związku <i>Nymphaeion, Potamion</i>	C	B
6430	Ziołorośla nadrzeczne (<i>Convolvuletalia sepium</i>)	D	B
6510	Nizowe świeże łąki użytkowane ekstensywnie (<i>Arrhenatherion elatioris</i>)	C	C
7140	Torfowiska przejściowe i trzęsawiska (przeważnie z roślinnością z <i>Scheuchzerio-Caricetea</i>)	C	C
9170	Grąd subkontynentalny (<i>Tilio-Carpinetum</i>)	C	C
91D0	Bori i lasy bagienne	---	B
91E0	Łęgi jesionowo-olszowe (<i>Alnenion glutinoso-incanae</i>)	---	B
91F0	Łęgowe lasy dębowo-wiązowo-jesionowe	D	B

Ocena ogólna reprezentatywności i stopnia zachowania siedliska w skali:
A – doskonała; B – dobra; C – znacząca, D – nieistotna

dr Grzegorz Rąkowski

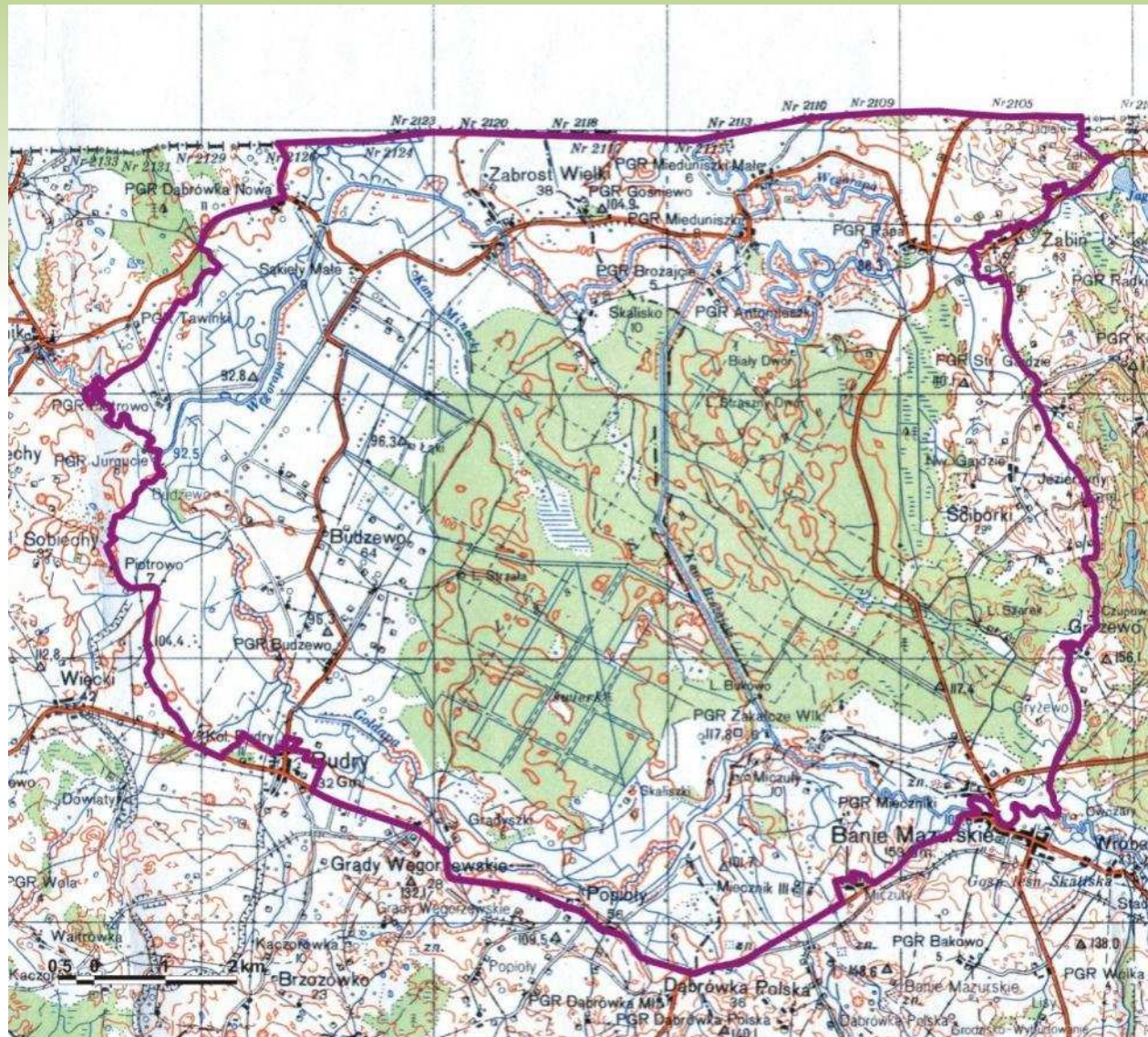
ZAGROŻENIA PRZEDMIOTÓW OCHRONY I DZIAŁANIA OCHRONNE W OBSZARZE NATURA 2000 PLB280011 „LASY SKALISKIE”

Mapy: Małgorzata Walczak, Małgorzata Smogorzewska
Zdjęcia: Grzegorz Rąkowski, Grzegorz i Tomasz Kłosowscy

WARSZTATY ZESPOŁU LOKALNEJ WSPÓŁPRACY
BANIE MAZURSKIE – 30.10.2012



Obszar specjalnej ochrony ptaków Natura 2000 PLB280011 „Lasy Skaliskie”



Gatunki ptaków będące przedmiotami ochrony w obszarze specjalnej ochrony ptaków Natura 2000 PLB280011 „Lasy Skaliskie”

- Orlik krzykliwy *Aquila pomarina* **PCzK**
(9-10 par lęgowych)
- Derkacz *Crex crex* (80 odzywających się samców)
- Żuraw *Grus grus* (31-36 par lęgowych; 2000-3000 osobników gromadzących się na przelotach)
- Dzięcioł biało brzbiety *Dendrocopos leucotos* **PCzK**
(2-3 pary lęgowe)

Orlik krzykliwy *Aquila pomarina*



Gatunek zagrożony - umieszczony w Polskiej Czerwonej Księdze Zwierząt

Gatunek strefowy - istnieje wymóg wyznaczania stref ochronnych wokół jego stanowisk lęgowych

Liczebność w obrębie obszaru:

9-10 par lęgowych

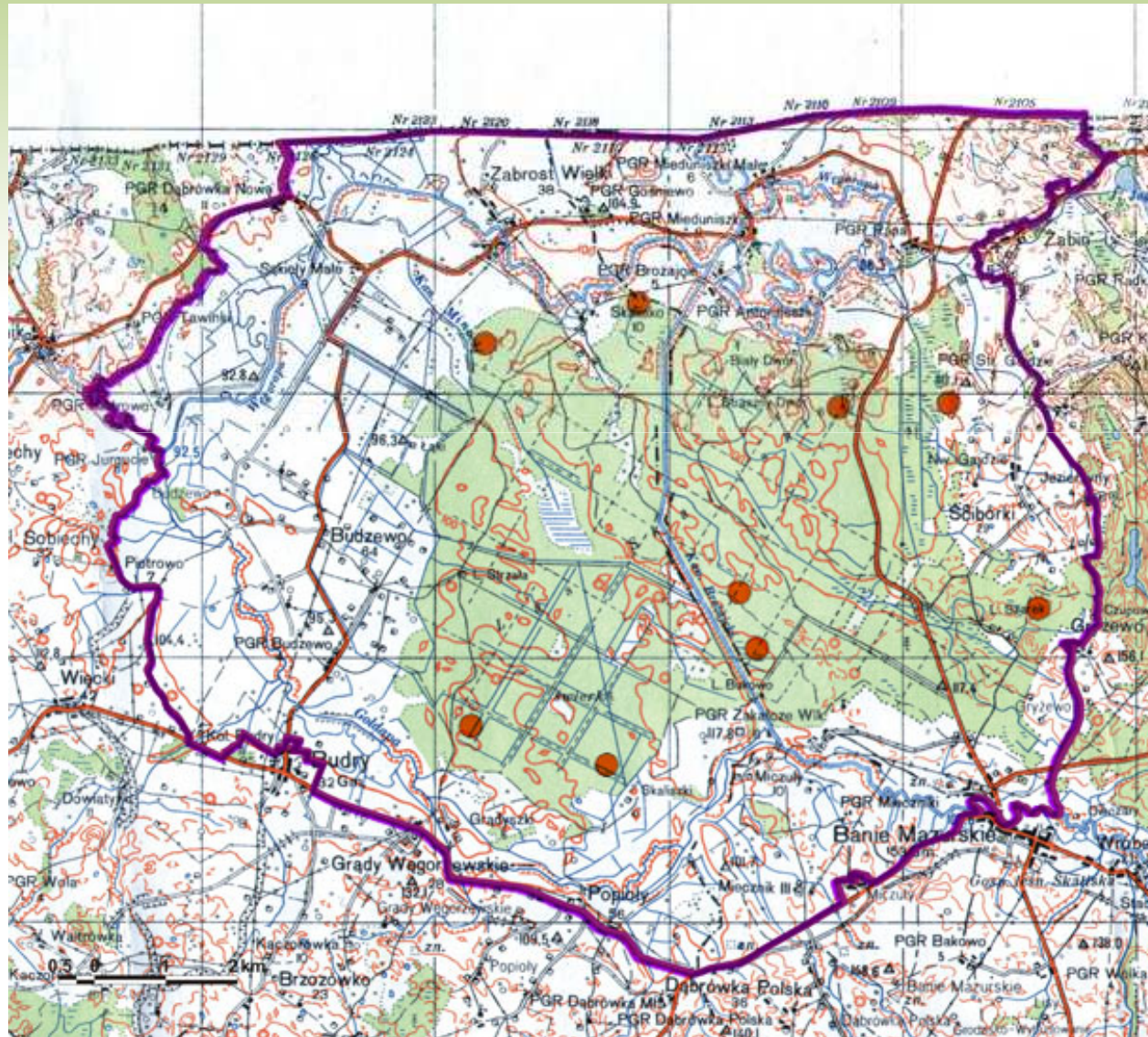
Główne zagrożenia:

Prowadzenie gospodarki leśnej w pobliżu zajętych gniazd w sezonie lęgowym, zmniejszanie się powierzchni siedlisk żerowania w wyniku zaprzestania rolniczego użytkowania gruntów lub intensyfikacji rolnictwa

Proponowane działania ochronne:

Dokładna inwentaryzacja gniazd i wyznaczenie stref ochronnych wokół wszystkich stanowisk lęgowych: ochrona całoroczna – 100 m od gniazda, ochrona okresowa (1.03-31.08) – 500 m, zabezpieczenie śródleśnych terenów otwartych przed zalesieniem i naturalną sukcesją, monitoring populacji

Rozmieszczenie orlika krzykliwego *Aquila rina* w Lasach Skaliskich



Derkacz *Crex crex*



Liczebność w obrębie obszaru:

80 odzywających się samców

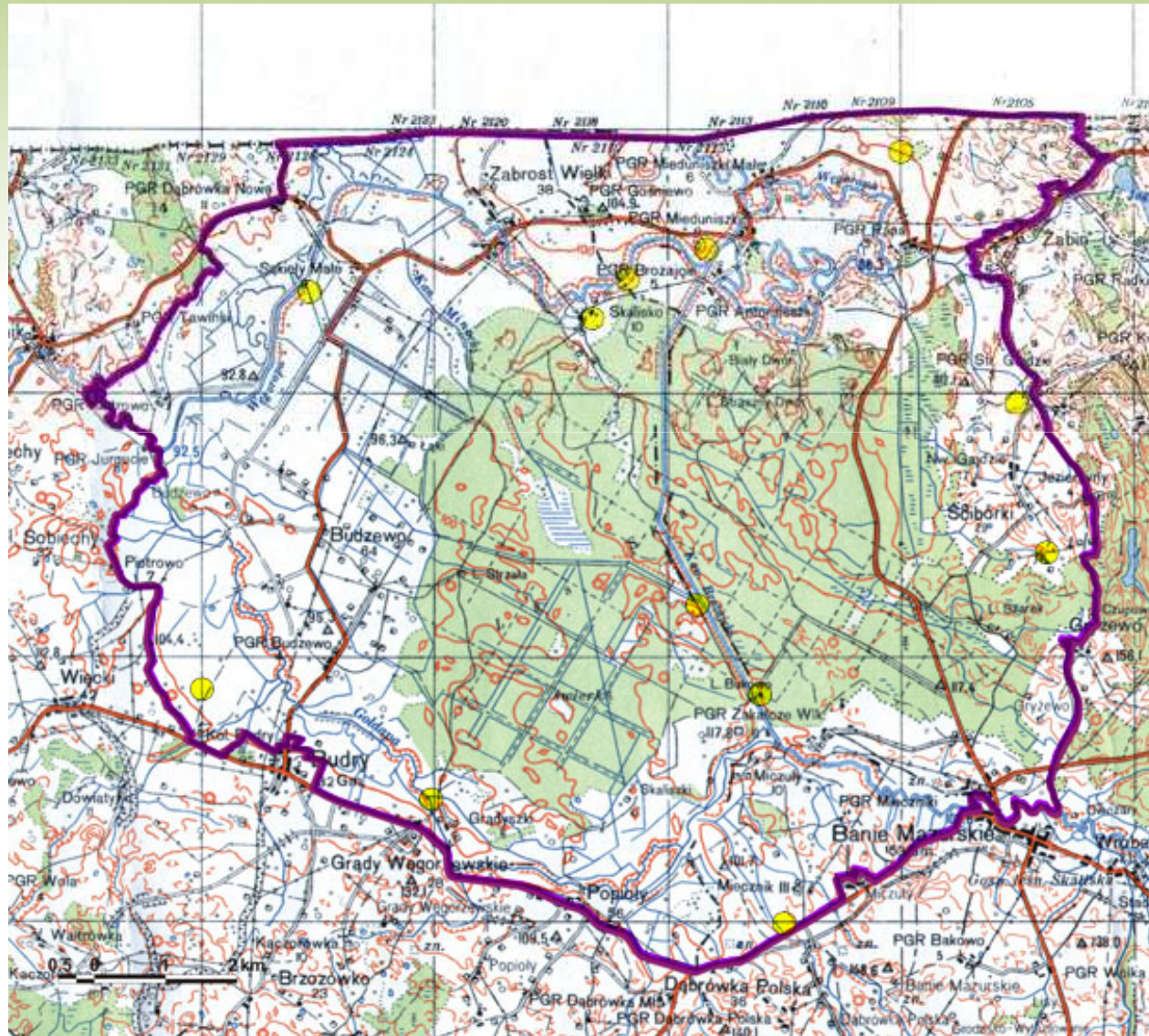
Główne zagrożenia:

Zbyt wczesne terminy koszenia łąk, zaprzestanie użytkowania rolniczego terenów trawiastych, samoistne zarastanie i zalesianie łąk, osuszanie podmokłych łąk, zamiana łąk w pola uprawne, presja drapieżników (lis, norka amerykańska, krukowate)

Proponowane działania ochronne:

Utrzymanie ekstensywnego użytkowania łąk, wprowadzenie późnego terminu pierwszego pokosu traw (nie wcześniej niż 10 czerwca), rozłożenie koszenia większych powierzchni łąk na kilka dni, zaniechanie zalesiania terenów łąkowych, redukcja populacji drapieżników, monitoring populacji

Rozmieszczenie derkacza *Crex crex* w Lasach Skaliskich



Żuraw *Grus grus*

Liczebność w obrębie obszaru:

31-36 par lęgowych (2000-3000 na jesiennych zlotowiskach)

Główne zagrożenia:

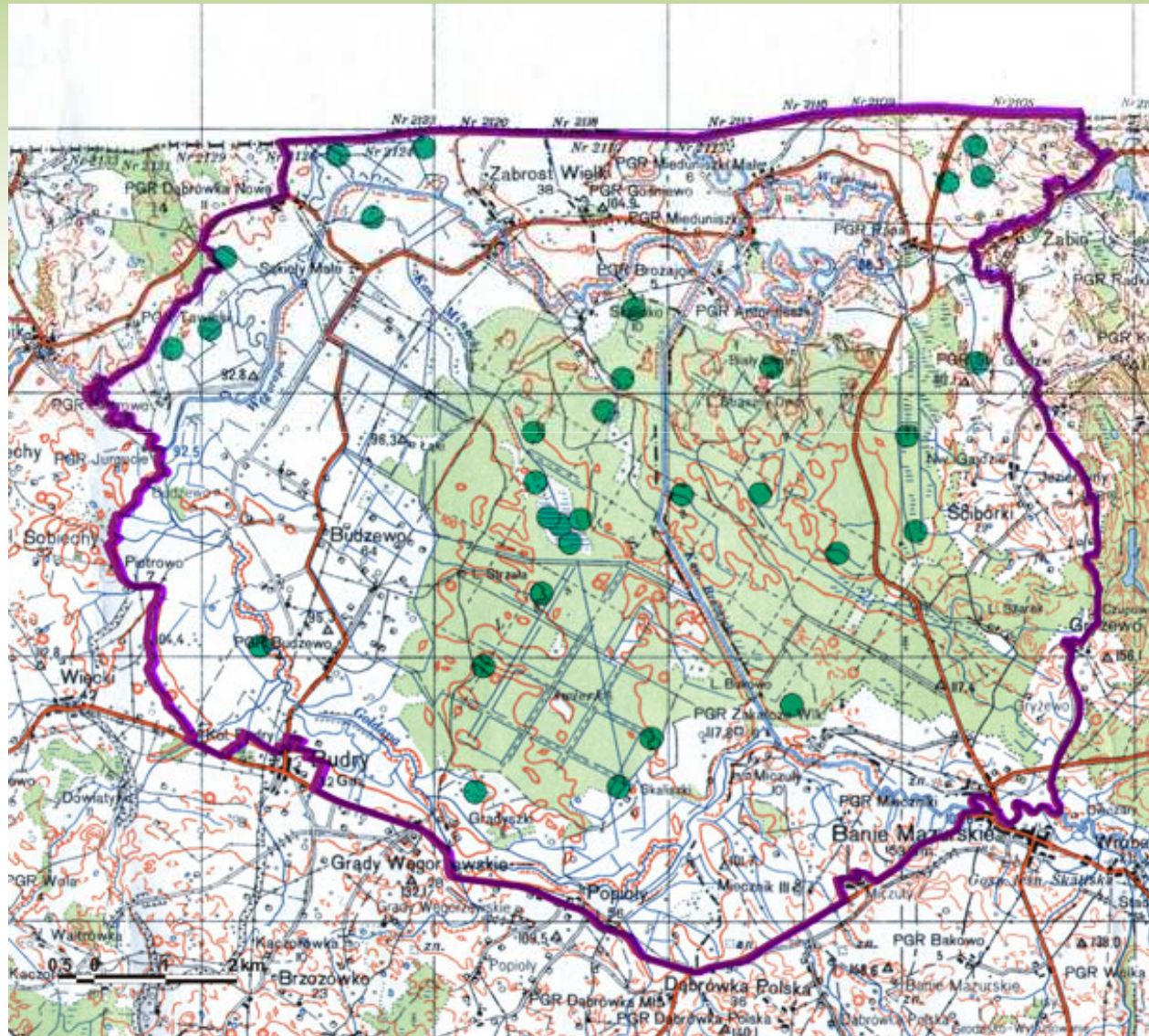
Brak poważniejszych zagrożeń

Proponowane działania ochronne:

Zabezpieczenie miejsca jesiennych zlotowisk na śródleśnym bagnie Minta przed zalesieniem i naturalną sukcesją, monitoring populacji



Rozmieszczenie żurawia *Grus grus* w Lasach Skaliskich



Dzięcioł biało brzbiety *Dendrocopos leucotos*



Gatunek zagrożony - umieszczony w Polskiej Czerwonej Księdze Zwierząt

Liczebność w obrębie obszaru:
2-3 pary lęgowe

Główne zagrożenia:

Prowadzenie prac leśnych w sezonie lęgowym w pobliżu miejsc gniazdowania, usuwanie z drzewostanu drzew dziuplastych, martwych i obumierających, zbyt mała powierzchnia starych drzewostanów liściastych, regulacje śródleśnych cieków

Proponowane działania ochronne:

Całkowite zaniechanie prac zrębowych w pobliżu miejsc gniazdowania, pozostawianie w drzewostanach drzew dziuplastych martwych i obumierających, monitoring populacji i prowadzenie rozpoznania pod kątem wykrycia nowych stanowisk lęgowych

Rozmieszczenie dzięcioła biało brzbiatego *Dendrocopos leucotos* w Lasach Skaliskich

