

**ZARZĄDZENIE
REGIONALNEGO DYREKTORA OCHRONY ŚRODOWISKA
w WARSZAWIE**

z dnia 2016 r.

**w sprawie ustanowienia planu zadań ochronnych dla obszaru Natura 2000
Dąbrowy Ceranowskie PLH140024**

Na podstawie art. 28 ust. 5 ustawy z dnia 16 kwietnia 2004 r. o ochronie przyrody (Dz. U. z 2015 r. poz. 1651, 1045 i 1936) zarządza się, co następuje:

§ 1. Ustanawia się plan zadań ochronnych dla obszaru Natura 2000 Dąbrowy Ceranowskie PLH140024, zwanego dalej „obszarem Natura 2000”.

§ 2. Opis granicy obszaru Natura 2000 określa załącznik nr 1 do zarządzenia.

§ 3. Mapę obszaru Natura 2000 określa załącznik nr 2 do zarządzenia.

§ 4. Identyfikację istniejących i potencjalnych zagrożeń dla zachowania właściwego stanu ochrony siedlisk przyrodniczych, będących przedmiotami ochrony w obszarze Natura 2000, określa załącznik nr 3 do zarządzenia.

§ 5. Cele działań ochronnych w obszarze Natura 2000 określa załącznik nr 4 do zarządzenia.

§ 6. 1. Działania ochronne w obszarze Natura 2000 ze wskazaniem podmiotów odpowiedzialnych za ich wykonanie i obszarów ich wdrażania określa załącznik nr 5 do zarządzenia.

2. Mapę działań ochronnych w obszarze Natura 2000 określa załącznik nr 6 do zarządzenia.

§ 7. Zarządzenie wchodzi w życie po upływie 14 dni od dnia ogłoszenia.

*Z upoważnienia
Regionalnego Dyrektora
Ochrony Środowiska
w Warszawie*

Marcin Kalbarczyk
*Zastępca Regionalnego Dyrektora
Ochrony Środowiska w Warszawie
Regionalny Konserwator Przyrody*

Opis granicy obszaru Natura 2000 - współrzędne punktów załamania granicy obszaru w układzie współrzędnych płaskich prostokątnych PL-1992

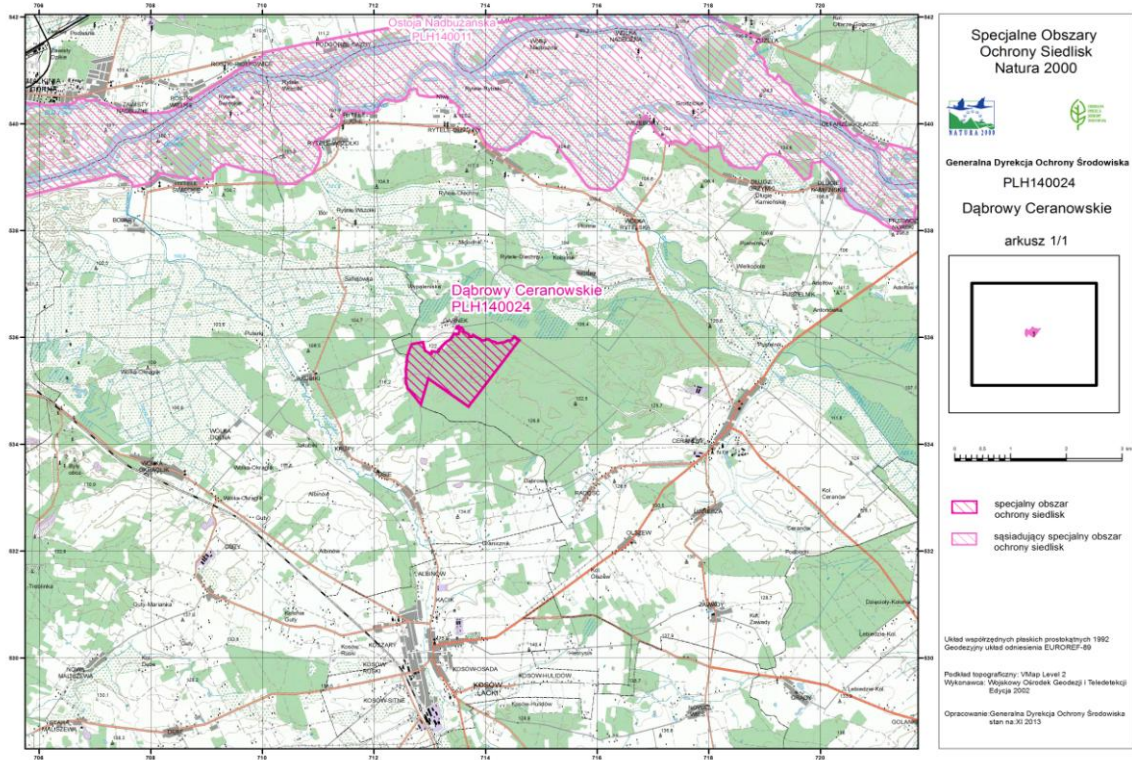
Lp.	Współrzędne Y	Współrzędne X
1	713598,76	536118,58
2	713697,68	536056,35
3	713707,13	536016,89
4	713749,83	536015,96
5	713773,95	536049,08
6	713845,49	535997,44
7	713865,5	535990,77
8	713886,55	535976,43
9	713929,96	535946,87
10	713961,08	535944,65
11	713991,09	535961,32
12	714017,76	535967,43
13	714034,43	535961,32
14	714062,22	535961,88
15	714082,78	535943,54
16	714132,97	535924,67
17	714147,8	535919,09
18	714163,91	535919,09
19	714175,58	535912,42
20	714187,81	535894,08
21	714243,93	535897,42
22	714271,16	535903,53
23	714315,62	535907,42
24	714342,85	535913,53
25	714361,74	535929,65
26	714401,19	535947,43
27	714417,31	535940,76
28	714453,13	535942,92
29	714508,93	536021,17
30	714600,69	535952,11
31	714557,59	535893,17
32	714497,98	535811,65
33	714338,61	535593,69
34	714147,61	535332,48
35	713922,76	535024,97
36	713713,75	534739,12

37	713690,02	534706,67
38	713397,57	534921,01
39	713331,58	534969,38
40	713313,16	534982,88
41	713289,44	535000,26
42	713251,52	535028,06
43	713117,87	535126,01
44	713107,53	535133,59
45	713022,58	535195,85
46	712980,98	535226,34
47	712970,84	535234,53
48	712836,37	534751,04
49	712822,4	534765,55
50	712810,59	534781,69
51	712798,46	534797,58
52	712786,49	534813,59
53	712774,93	534829,91
54	712764,55	534847,12
55	712757,58	534856,45
56	712715,32	534910,26
57	712682,81	534949,87
58	712600,13	535050,59
59	712571,68	535167,8
60	712563,76	535234,11
61	712565,08	535252,07
62	712574,39	535290,99
63	712565,28	535400,17
64	712584,17	535509,04
65	712589,3	535579,85
66	712593,15	535633,09
67	712624,27	535749,25
68	712642,3	535793,93
69	712675,86	535877,09
70	712733,8	535887,61
71	712832,55	535903,2
72	712874,8	535912,97
73	712909,85	535765,26

74	712913,31	535750,68
75	712946,15	535736,12
76	712960,45	535724,98
77	712973,03	535717,54
78	713027,96	535696,23
79	713033,77	535744,74
80	713103,4	535733,17
81	713127,75	535730,3
82	713190,86	535801,86
83	713276,03	535907,68
84	713319,71	535935,33
85	713325,27	535938,85
86	713357,95	535959,53
87	713394,77	536003,18

88	713430,39	536076,36
89	713436,3	536075,52
90	713508,61	536065,19
91	713521,41	536108,21
92	713533,39	536151,83
93	713472,95	536175,08
94	713487,15	536208,03
95	713565,21	536189,67
96	713563,76	536178,04
97	713570,42	536177,49
98	713586,54	536162,48
99	713599,32	536144,15
100	713598,76	536118,58

Mapa obszaru Natura 2000



Identyfikacja istniejących i potencjalnych zagrożeń dla zachowania właściwego stanu ochrony siedlisk przyrodniczych będących przedmiotami ochrony w obszarze Natura 2000

Lp.	Przedmiot ochrony	Zagrożenia		Opis zagrożenia
		Istniejące	Potencjalne	
1	9170 Grąd środkowoeuropejski i subkontynentalny (<i>Galio-Carpinetum</i> , <i>Tilio-Carpinetum</i>)	X Brak zagrożeń i nacisków.	B02 Gospodarka leśna i plantacyjna; użytkowanie lasów i plantacji. K04.03 Zawleczenie choroby (patogeny mikrobowe).	B02 Jednym z podstawowych sposobów ochrony leśnych siedlisk przyrodniczych w obszarach Natura 2000 jest zrównoważone użytkowanie zasobów przyrodniczych i jedynie niewłaściwie prowadzona gospodarka leśna może stanowić zagrożenie dla przedmiotów ochrony. W przypadku jeżeli obecnie gospodarka leśna co do zasady prowadzona jest prawidłowo, zagrożenie może być zakwalifikowane wyłącznie jako zagrożenie potencjalne. Biorąc powyższe pod uwagę zagrożenie zdefiniowano jako potencjalne dla obu przedmiotów ochrony – siedlisk 9170 i 9110*.
2	9110* Cieplolubne dąbrowy (<i>Quercetalia pubescenti-petraeae</i>)	K02 Ewolucja biocenotyczna, sukcesja. K06 Inne lub mieszane formy międzygatunkowej konkurencji roślin.	B02 Gospodarka leśna i plantacyjna; użytkowanie lasów i plantacji. K04.03 Zawleczenie choroby (patogeny mikrobowe).	Hodowla i użytkowanie drzewostanów wiąże się z szeregiem zabiegów takich jak trzebieże, zręby, sztuczne nasadzenia, zrywka drewna. Cyklicznie powstrzymywany przez człowieka zachodzący w sposób naturalny proces powolnego dojrzewania fitocenozy leśnych, powoduje iż charakteryzują się one niewielkim udziałem drzewostanów dojrzewających i dojrzałych osiagających wiek powyżej 100 lat. Z tego też względu brak jest odpowiedniej ilości martwego drewna (brak wszystkich faz rozkładu drzew stojących i leżących kłód), a drzewostany są ujednolicone wiekowo i przestrzennie. Wielokrotność tego procesu objawiała się odtwarzaniem siedliska za każdym razem gorszego z przyrodniczego punktu widzenia. Ponadto, trzebieże w okresie wegetacyjnym prowadzą do niszczenia runa, zwłaszcza podczas zrywki drewna.

			<p>Odrębną kwestią jest występowanie w składzie gatunkowym drzewostanu gatunków obcych i/ lub niezgodnych ekologicznie z siedliskiem. Mimo potencjalnego charakteru zagrożenia wymaga ono podjęcia działań ochronnych.</p> <p>K02 Występowanie procesu sukcesji wtórnej wskazano jako zagrożenie istniejące dla siedliska 91I0*. Dąbrowy świetliste są zbiorowiskami, które na terenie kraju mają przede wszystkim charakter antropogeniczny. Powstały one w wyniku specyficznej, nieistniejącej współcześnie, działalności człowieka, zwłaszcza wypasu i grabienia liści w grądach. Brak oddziaływania człowieka uruchomił naturalny proces regeneracji roślinności grądowej (grądowienie) i stopniowe przekształcanie się płatów dąbrów w grądy.</p> <p>K04.03 Zagrożenie zdefiniowano jako potencjalne dla siedlisk 9170 i 91I0*. Zagrożeniem jest zjawisko tak zwanego masowego zamierania dębów. W ostatnich dekadach dochodziło do zamierania wiązów i jesionu. W wielu rejonach sygnalizowane jest zamieranie olszy i brzozy oraz zasychanie drzewostanów dębowych. We wszystkich przypadkach za proces ten odpowiada jeden zidentyfikowany czynnik, lecz jest to zbiór różnych nakładających się w tym samym miejscu i czasie zjawisk powodujących osłabienie, a następnie obumieranie drzew. W praktyce nie ma środków i możliwości przeciwdziałających zjawisku masowego obumierania dębu jeśli już takie wystąpi. Wystąpienie gradacji patogenów (grzybów, szkodników wtórnych) należy monitorować i podjąć stosowne działania jeśli sytuacja będzie tego wymagała.</p> <p>K06 Zagrożenie zdefiniowano jako istniejące dla siedliska</p>
--	--	--	--

			<p>9110*. W wyniku dużego zwarcia koron drzew oraz bujnego rozwoju podszytu następuje stopniowe zwiększanie zacinienia dolnych warstw lasu (konkurencja). Efektem jest zmniejszenie pod względem ilościowym i jakościowym występujących w runie gatunków światło- i cieplolubnych.</p> <p>X Brak zdiagnozowanych czynników bio- i abiotycznych oraz czynników związanych z działalnością człowieka powodujących wystąpienie zagrożeń i nacisków istniejących (występujących aktualnie) w przypadku leśnego siedliska przyrodniczego 9170.</p>
--	--	--	--

Cele działań ochronnych w obszarze Natura 2000

Lp.	Przedmiot ochrony obszaru Natura 2000	Cel działań ochronnych
1	9170 Grąd środkowoeuropejski i subkontynentalny (<i>Galio- Carpinetum, Tilio-Carpinetum</i>)	Celem działań ochronnych jest zachowanie siedliska w obszarze o powierzchni około 6,5 ha, w tym ochrona najcenniejszych jego płatów oraz utrzymanie stanu zachowania w stanie co najmniej nie pogorszonym (U2 - stan zły). Ponadto, celem działań ochronnych jest poprawa parametru struktury i funkcji siedliska w zakresie składu gatunkowego (eliminacja gatunków niezgodnych ekologicznie z siedliskiem), struktury przestrzennej i wieku drzewostanu oraz udziału martwego drewna.
2	9110* Ciepłolubne dąbrowy (<i>Quercetalia pubescenti-petraeae</i>)	Celem działań ochronnych jest zachowanie siedliska w obszarze o powierzchni około 116 ha, w tym ochrona najcenniejszych jego płatów oraz utrzymanie stanu zachowania w stanie co najmniej nie pogorszonym (U1 - stan niezadowolający). Ponadto, celem działań ochronnych jest poprawa parametru struktury i funkcji siedliska w zakresie składu gatunkowego (eliminacja gatunków niezgodnych ekologicznie z siedliskiem) oraz poprawa warunków świetlnych w runie poprzez redukcję zwarcia podszytu i koron drzew.

Działania ochronne w obszarze Natura 2000 ze wskazaniem podmiotów odpowiedzialnych za ich wykonanie i obszarów ich wdrażania

Lp.	Przedmiot ochrony	Działania ochronne	Obszar wdrażania	Podmiot odpowiedzialny za wykonanie
Dotyczące ochrony czynnej siedlisk przyrodniczych oraz związane z utrzymaniem lub modyfikacją metod gospodarowania				
1	9170 Grąd środkowoeuropejski i subkontynentalny (<i>Galio-Carpinetum</i> , <i>Tilio-Carpinetum</i>)	Poprawa struktury i funkcji siedliska w zakresie wieku drzewostanu oraz udziału martwego drewna, a także ochrona najcenniejszych płatów siedliska poprzez odstąpienie od zabiegów gospodarczych związanych z hodowlą i użytkowaniem drzewostanów (odstąpienie od trzebieży, zrębów i przebudowy drzewostanów) w trakcie obowiązywania planu zadań ochronnych (10 lat).	Zgodnie z załącznikiem 6 do zarządzenia. Gmina Ceranów, obręb 0002, działki ewidencyjne numer 2150, 2154 i 2155. Nadleśnictwo Sokołów, wydzielienia 36k, 47g, 48h (teren rezerwatu przyrody Podjabłońskie).	Nadleśnictwo Sokołów.
2		Poprawa struktury i funkcji siedliska w zakresie składu gatunkowego i struktury przestrzennej drzewostanu. Stopniowa eliminacja gatunków niezgodnych ekologicznie z siedliskiem poprzez wykonanie trzebieży późnej na sośnie na powierzchni około 1,14 ha oraz wycięciu rosnących pojedynczo drzew z gatunku robinia akacja i dąb czerwony. Działania ochronne należy prowadzić przy użyciu narzędzi ręcznych lub mechanicznych, w I i IV kwartale roku, w trakcie obowiązywania planu zadań ochronnych (10 lat).	Zgodnie z załącznikiem 6 do zarządzenia. Gmina Ceranów, obręb 0002, działka ewidencyjna numer 2155. Nadleśnictwo Sokołów, wydzielienie 47h.	
3	9110* Ciepłolubne dąbrowy (<i>Quercetalia pubescenti- petraeae</i>)	Przeciwdziałanie skutkowi zniszczenia fitocenoz leśnych oraz ochrona najcenniejszych płatów siedliska poprzez odstąpienie od zabiegów gospodarczych związanych z hodowlą i użytkowaniem drzewostanów (odstąpienie od trzebieży, zrębów i przebudowy drzewostanów) w trakcie obowiązywania planu zadań ochronnych (10	Zgodnie z załącznikiem 6 do zarządzenia. Gmina Ceranów, obręb 0002, działki ewidencyjne numer 2154, 2158, 2151, 2150, 2156 i 2155. Nadleśnictwo Sokołów, wydzielienia 35c, 36j, 46b, 46d, 46k, 46l, 47a oraz wydzielienia 48 a,	

		lat).	48d, 48f, 48g, 48i i 53c (zlokalizowane w granicach rezerwatu przyrody Podjabłońskie).	
4	9110* Ciepłolubne dąbrowy (<i>Quercetalia pubescenti-petraeae</i>)	<p>Poprawa warunków świetlnych w runie poprzez redukcję podszytu do poziomu około 30-40% jego zwarcia, uwzględniając w pierwszej kolejności gatunki takie jak leszczyna, grab i dąb czerwony.</p> <p>Działania ochronne z zakresu ochrony czynnej należy przeprowadzić przy użyciu narzędzi ręcznych lub mechanicznych, w I i IV kwartale roku, w ciągu pierwszych 5 lat obowiązywania planu zadań ochronnych. Uzyskaną biomasę należy usunąć poza granice obszaru Natura 2000.</p> <p>Skuteczność działania należy monitorować w ramach oceny stanu zachowania siedliska i w razie stwierdzenia takiej konieczności działanie związane z redukcją zwarcia podszytu powtórzyć.</p>	<p>Zgodnie z załącznikiem 6 do zarządzenia.</p> <p>Gmina Ceranów, obręb 0002, działki ewidencyjne numer 2151, 2150, 2156 i 2155.</p> <p>Nadleśnictwo Sokołów, wydzielenia 35c, 36j, 46b, 46d, 46k, 46l, 47a, 48a.</p>	Regionalny Dyrektor Ochrony Środowiska w Warszawie na podstawie porozumienia zawartego z Nadleśnictwem Sokołów.
5		<p>Poprawa warunków świetlnych w runie poprzez redukcję podszytu oraz eliminację gatunków niezgodnych z siedliskiem. Działanie polega na redukcji (poprzez wycięcie) podszytu do poziomu około 30-40% jego zwarcia, uwzględniając w pierwszej kolejności gatunki takie jak: leszczyna, grab i świerk. Ponadto, działanie obejmuje stopniową eliminację sosny z zastosowaniem trzebieży późnej na powierzchni 5,16 ha oraz rosnących miejscowo drzew z gatunku brzoza, modrzew, grab i świerk.</p> <p>Działania ochronne z zakresu ochrony czynnej należy prowadzić przy użyciu narzędzi ręcznych lub mechanicznych, w I i IV kwartale roku.</p> <p>Działania związane z eliminacją gatunków niezgodnych z siedliskiem, (trzebież) należy przeprowadzić w trakcie</p>	<p>Zgodnie z załącznikiem 6 do zarządzenia.</p> <p>Gmina Ceranów, obręb 0002, działka ewidencyjna numer 2151.</p> <p>Nadleśnictwo Sokołów, wydzielenie 35a.</p>	Nadleśnictwo Sokołów w przypadku działań związanych z ochroną, hodowlą i użytkowaniem drzewostanu oraz Regionalny Dyrektor Ochrony Środowiska w Warszawie na podstawie porozumienia zawartego z Nadleśnictwem Sokołów w przypadku działań związanych z ochroną czynną.

		<p>obowiązywania planu zadań ochronnych (10 lat). Działania związane z redukcją zwarcia podszytu, należy przeprowadzić w ciągu pierwszych 5 lat obowiązywania planu zadań ochronnych. Uzyskaną biomasę należy usunąć poza granice obszaru Natura 2000.</p> <p>Skuteczność działania związanego z redukcją zwarcia podszytu należy monitorować w ramach oceny stanu zachowania siedliska i w razie stwierdzenia takiej konieczności działanie powtórzyć.</p>		
6	91I0* Ciepłolubne dąbrowy (<i>Quercetalia pubescenti-petraeae</i>)	<p>Poprawa warunków świetlnych w runie poprzez stopniową eliminację gatunków niezgodnych ekologicznie z siedliskiem. Działanie obejmuje wykonanie trzebieży późnej na sośnie, na powierzchni około 6,60 ha. Działania ochronne należy prowadzić przy użyciu narzędzi ręcznych lub mechanicznych, w I i IV kwartale roku, w trakcie obowiązywania planu zadań ochronnych (10 lat). Uzyskaną biomasę należy usunąć poza granice obszaru Natura 2000.</p>	<p>Zgodnie z załącznikiem 6 do zarządzenia.</p> <p>Gmina Ceranów, obręb 0002, działka ewidencyjna numer 2151.</p> <p>Nadleśnictwo Sokółów, wydzielenie 35d.</p>	Nadleśnictwo Sokółów.
7		<p>Poprawa warunków świetlnych w runie poprzez redukcję zwarcia drzewostanu oraz stopniową eliminację gatunków niezgodnych ekologicznie z siedliskiem. Działanie obejmuje wykonanie trzebieży późnej na dębie, na powierzchni około 1,65 ha oraz wycięcie rosnących pojedynczo i miejscowo drzew z gatunku brzoza, sosna oraz grab. Działania ochronne należy prowadzić przy użyciu narzędzi ręcznych lub mechanicznych, w I i IV kwartale roku, w trakcie obowiązywania planu zadań ochronnych (10 lat). Uzyskaną biomasę należy usunąć poza granice obszaru Natura 2000.</p>	<p>Zgodnie z załącznikiem 6 do zarządzenia.</p> <p>Gmina Ceranów, obręb 0002, działka ewidencyjna numer 2151.</p> <p>Nadleśnictwo Sokółów, wydzielenie 35f.</p>	

8		<p>Poprawa warunków świetlnych w runie poprzez redukcję zwarcia drzewostanu oraz stopniową eliminację gatunków niezgodnych ekologicznie z siedliskiem. Działanie obejmuje wykonanie trzebieży późnej na dębie, na powierzchni około 5,61 ha oraz wycięcie rosnących miejscowo drzew z gatunku kasztanowiec, grab oraz świerk. Działania ochronne należy prowadzić przy użyciu narzędzi ręcznych lub mechanicznych, w I i IV kwartale roku, w trakcie obowiązywania planu zadań ochronnych (10 lat). Uzyskaną biomasę należy usunąć poza granice obszaru Natura 2000.</p>	<p>Zgodnie z załącznikiem 6 do zarządzenia.</p> <p>Gmina Ceranów, obręb 0002, działka ewidencyjna numer 2151.</p> <p>Nadleśnictwo Sokołów, wydzielenie 35g.</p>	
9	91I0* Ciepłolubne dąbrowy (<i>Quercetalia pubescenti-petraeae</i>)	<p>Poprawa warunków świetlnych w runie poprzez stopniową eliminację gatunków niezgodnych ekologicznie z siedliskiem. Działanie obejmuje wykonanie trzebieży późnej na sośnie, na powierzchni około 1,53 ha. Działania ochronne należy prowadzić przy użyciu narzędzi ręcznych lub mechanicznych, w I i IV kwartale roku, w trakcie obowiązywania planu zadań ochronnych (10 lat). Uzyskaną biomasę należy usunąć poza granice obszaru Natura 2000.</p>	<p>Zgodnie z załącznikiem 6 do zarządzenia.</p> <p>Gmina Ceranów, obręb 0002, działka ewidencyjna numer 2150.</p> <p>Nadleśnictwo Sokołów, wydzielenie 36h.</p>	Nadleśnictwo Sokołów.
10		<p>Poprawa warunków świetlnych w runie poprzez redukcję zwarcia drzewostanu oraz stopniową eliminację gatunków niezgodnych ekologicznie z siedliskiem. Działanie obejmuje wykonanie trzebieży późnej na dębie, na powierzchni około 3,79 ha oraz wycięcie rosnących miejscowo lub pojedynczo drzew z gatunku modrzew, dąb czerwony i świerk. Działania ochronne należy prowadzić przy użyciu narzędzi ręcznych lub mechanicznych, w I i IV kwartale roku, w trakcie obowiązywania planu zadań ochronnych (10 lat).</p>	<p>Zgodnie z załącznikiem 6 do zarządzenia.</p> <p>Gmina Ceranów, obręb 0002, działka ewidencyjna numer 2150.</p> <p>Nadleśnictwo Sokołów, wydzielenie 36i.</p>	

		Uzyskaną biomasę należy usunąć poza granice obszaru Natura 2000.		
11		Poprawa warunków świetlnych w runie poprzez redukcję zwarcia drzewostanu oraz stopniową eliminację gatunków niezgodnych ekologicznie z siedliskiem. Działanie obejmuje wykonanie trzebieży późnej na dębie i sośnie na powierzchni około 3,57 ha oraz wycięcia rosnących miejscowo drzew z gatunku brzoza, świerk, osika i grab. Działania ochronne należy prowadzić przy użyciu narzędzi ręcznych lub mechanicznych, w I i IV kwartale roku, w trakcie obowiązywania planu zadań ochronnych (10 lat). Uzyskaną biomasę należy usunąć poza granice obszaru Natura 2000.	Zgodnie z załącznikiem 6 do zarządzenia. Gmina Ceranów, obręb 0002, działka ewidencyjna numer 2150. Nadleśnictwo Sokołów, wydzielenie 36l.	Nadleśnictwo Sokołów.
12	9110* Ciepłolubne dąbrowy (<i>Quercetalia pubescenti-petraeae</i>)	Poprawa warunków świetlnych w runie poprzez stopniową eliminację gatunków niezgodnych ekologicznie z siedliskiem. Działanie obejmuje wykonanie trzebieży późnej na sośnie na powierzchni około 2,83 ha oraz wycięcie rosnących miejscowo drzew z gatunku brzoza i modrzew. Działania ochronne należy prowadzić przy użyciu narzędzi ręcznych lub mechanicznych, w I i IV kwartale roku, w trakcie obowiązywania planu zadań ochronnych (10 lat). Uzyskaną biomasę należy usunąć poza granice obszaru Natura 2000.	Zgodnie z załącznikiem 6 do zarządzenia. Gmina Ceranów, obręb 0002, działka ewidencyjna numer 2148. Nadleśnictwo Sokołów, wydzielenie 37l.	
13		Poprawa warunków świetlnych w runie poprzez stopniową eliminację gatunków niezgodnych ekologicznie z siedliskiem. Działanie obejmuje wykonanie trzebieży późnej na sośnie na powierzchni około 3,75 ha oraz wycięcia rosnących miejscowo drzew z gatunku osika, modrzew i jawor. Działania ochronne należy prowadzić przy użyciu narzędzi ręcznych lub mechanicznych, w I i IV	Zgodnie z załącznikiem 6 do zarządzenia. Gmina Ceranów, obręb 0002, działka ewidencyjna numer 2148. Nadleśnictwo Sokołów, wydzielenie 37n.	

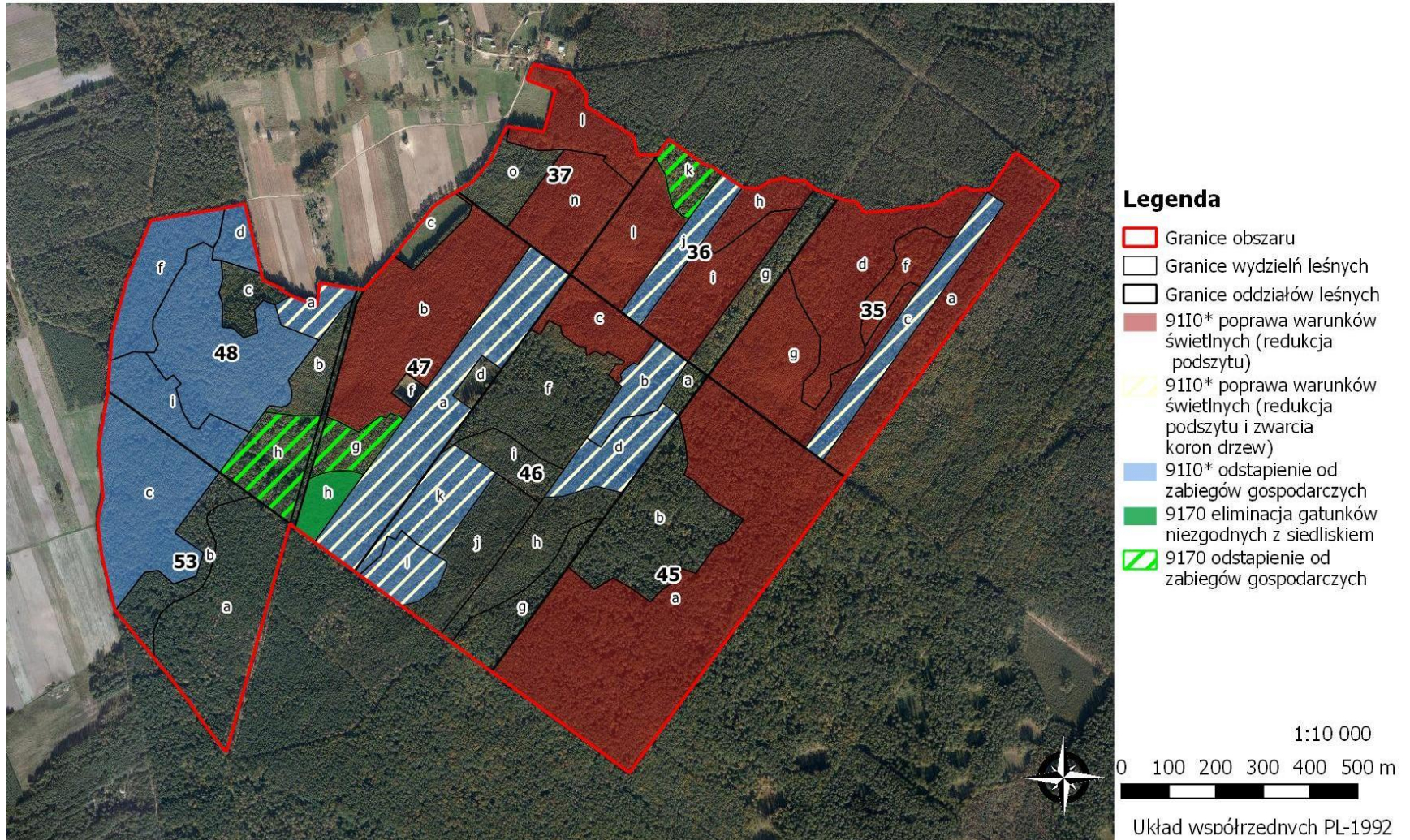
		<p>kwartale roku, w trakcie obowiązywania planu zadań ochronnych (10 lat). Uzyskaną biomasę należy usunąć poza granice obszaru Natura 2000.</p>		
14	<p>9110* Ciepolubne dąbrowy (<i>Quercetalia pubescenti-petraeae</i>)</p>	<p>Poprawa warunków świetlnych w runie poprzez stopniową eliminację gatunków niezgodnych ekologicznie z siedliskiem. Działanie obejmuje wykonanie trzebieży późnej na sośnie na powierzchni około 21,14 ha oraz wycięciu rosnących miejscowo gatunków takich jak brzoza, osika, robinia akacja i dąb czerwony. Działania ochronne należy prowadzić przy użyciu narzędzi ręcznych lub mechanicznych, w I i IV kwartale roku, w trakcie obowiązywania planu zadań ochronnych (10 lat). Uzyskaną biomasę należy usunąć poza granice obszaru Natura 2000.</p>	<p>Zgodnie z załącznikiem 6 do zarządzenia.</p> <p>Gmina Ceranów, obręb 0002, działka ewidencyjna numer 2157.</p> <p>Nadleśnictwo Sokołów, wydzielenie 45a.</p>	<p>Nadleśnictwo Sokołów.</p>
15		<p>Poprawa warunków świetlnych w runie poprzez redukcję podszytu i zwarcia drzewostanu oraz eliminację gatunków niezgodnych z siedliskiem. Działanie polega na redukcji (poprzez wycięcie) podszytu do poziomu około 30-40% jego zwarcia, uwzględniając w pierwszej kolejności gatunki takie jak leszczyna i grab. Działanie obejmuje ponadto wykonanie trzebieży późnej na dębie na powierzchni około 2,27 ha oraz wycięcie rosnących miejscowo drzew z gatunku dąb czerwony. Działania ochronne należy prowadzić przy użyciu narzędzi ręcznych lub mechanicznych, w I i IV kwartale roku. Działania związane z redukcją zwarcia koron drzew i eliminacją gatunków niezgodnych z siedliskiem należy przeprowadzić w trakcie obowiązywania planu zadań ochronnych (10 lat). Działania związane z redukcją zwarcia podszytu należy przeprowadzić w ciągu pierwszych 5 lat</p>	<p>Zgodnie z załącznikiem 6 do zarządzenia.</p> <p>Gmina Ceranów, obręb 0002, działka ewidencyjna numer 2156.</p> <p>Nadleśnictwo Sokołów, wydzielenie 46c.</p>	<p>Nadleśnictwo Sokołów w przypadku działań związanych z ochroną, hodowlą i użytkowaniem drzewostanu oraz Regionalny Dyrektor Ochrony Środowiska w Warszawie na podstawie porozumienia zawartego z Nadleśnictwem Sokołów w przypadku działań związanych z ochroną czynną.</p>

		<p>obowiązywania planu zadań ochronnych. Uzyskaną biomasę należy usunąć poza granice obszaru Natura 2000.</p> <p>Skuteczność działania związanego z redukcją zwarcia podszytu należy monitorować w ramach oceny stanu zachowania siedliska i w razie stwierdzenia takiej konieczności działanie powtórzyć.</p>		
16	9110* Ciepłolubne dąbrowy (<i>Quercetalia pubescenti-petraeae</i>)	<p>Poprawa warunków świetlnych w runie poprzez redukcję podszytu i zwarcia drzewostanu oraz eliminację gatunków niezgodnych z siedliskiem. Działanie polega na redukcji (poprzez wycięcie) podszytu do poziomu około 30-40% jego zwarcia, uwzględniając w pierwszej kolejności gatunki takie jak leszczyna i czeremcha pospolita.</p> <p>Działanie obejmuje ponadto wykonanie trzebieży późnej na dębie na powierzchni około 9,12 ha oraz wycięcie rosnących miejscowo drzew z gatunku modrzew, brzoza, grab, osika i robinia akacjowa.</p> <p>Działania ochronne należy prowadzić przy użyciu narzędzi ręcznych lub mechanicznych, w I i IV kwartale roku.</p> <p>Działania związane z redukcją zwarcia koron drzew i eliminacją gatunków niezgodnych z siedliskiem należy przeprowadzić w trakcie obowiązywania planu zadań ochronnych (10 lat). Działania związane z redukcją zwarcia podszytu należy przeprowadzić w ciągu pierwszych 5 lat obowiązywania planu zadań ochronnych. Uzyskaną biomasę należy usunąć poza granice obszaru Natura 2000.</p> <p>Skuteczność działania związanego z redukcją zwarcia podszytu należy monitorować w ramach oceny stanu zachowania siedliska i w razie stwierdzenia takiej</p>	<p>Zgodnie z załącznikiem 6 do zarządzenia.</p> <p>Gmina Ceranów, obręb 0002, działka ewidencyjna numer 2155.</p> <p>Nadleśnictwo Sokołów, wydzielenie 47b.</p>	<p>Nadleśnictwo Sokołów w przypadku działań związanych z ochroną, hodowlą i użytkowaniem drzewostanu oraz Regionalny Dyrektor Ochrony Środowiska w Warszawie na podstawie porozumienia zawartego z Nadleśnictwem Sokołów w przypadku działań związanych z ochroną czynną.</p>

		konieczności działanie powtórzyć.		
Dotyczące monitoringu stanu przedmiotów ochrony oraz realizacji celów działań ochronnych				
17	9170 Grąd środkowoeuropejski i subkontynentalny (<i>Galio-Carpinetum</i> , <i>Tilio-Carpinetum</i>)	Kontrola realizacji działań dotyczących poprawy struktury i funkcji siedliska w zakresie składu gatunkowego, struktury przestrzennej drzewostanu oraz ochrony najcenniejszych płatów siedliska (potwierdzenie braku obecności pniaków i innych śladów prac trzebieżowych lub zrębowych). Monitoring realizacji działań należy przeprowadzić w 3 i 8 roku obowiązywania planu zadań ochronnych (kontrola w terenie, pozyskanie informacji o wykonaniu Planu Urządzenia Lasu dla Nadleśnictwa Sokołów w zakresie wskazanym w zarządzeniu).	Zgodnie z wykazem wydzieleń wskazanych w liczbie porządkowej tabeli numer 1 – 2 oraz załącznikiem nr 6 do zarządzenia.	Regionalny Dyrektor Ochrony Środowiska w Warszawie.
18		Ocena stanu zachowania przedmiotu ochrony. Monitoring należy wykonać zgodnie z metodyką monitoringu Głównego Inspektoratu Ochrony Środowiska (wszystkie wskaźniki parametrów struktury i funkcji siedliska), w 3 i 8 roku obowiązywania planu zadań ochronnych.	Zgodnie z wykazem wydzieleń wskazanych w liczbie porządkowej tabeli numer 1 – 2 oraz załącznikiem nr 6 do zarządzenia.	
19	9110* Ciepłolubne dąbrowy (<i>Quercetalia pubescenti- petraeae</i>)	Kontrola realizacji działań dotyczących poprawy warunków świetlnych w runie (redukcja zwarcia podszytu i koron drzew), stopniowej eliminacji gatunków niezgodnych ekologicznie z siedliskiem oraz ochrony najcenniejszych płatów siedliska (potwierdzenie braku obecności pniaków i innych śladów prac trzebieżowych lub zrębowych). Monitoring realizacji działań należy przeprowadzić w 3 i 8 roku obowiązywania planu zadań ochronnych (kontrola w terenie, pozyskanie informacji o wykonaniu Planu Urządzenia Lasu dla Nadleśnictwa Sokołów w	Zgodnie z wykazem wydzieleń wskazanych w liczbie porządkowej tabeli numer 3 – 16 oraz załącznikiem nr 6 do zarządzenia.	

		zakresie wskazanym w zarządzeniu).		
20		<p>Ocena stanu zachowania przedmiotu ochrony. Monitoring należy wykonać zgodnie z metodyką monitoringu Głównego Inspektoratu Ochrony Środowiska (wszystkie wskaźniki parametrów struktury i funkcji siedliska), w 3 i 8 roku obowiązywania planu zadań ochronnych. W ramach monitoringu stanu zachowania siedliska należy również dokonać oceny skuteczności oraz konieczności powtórzenia działań wykonanych w latach 2013-2014 w ramach projektu pod nazwą „Czynna ochrona zagrożonych siedlisk przyrodniczych w rezerwatach przyrody na Mazowszu i Podlasiu” POIS.05.01.00-00-379/12, którego beneficjentem jest Stowarzyszenie Centrum Ochrony Mokradeł.</p>		

Mapa działań ochronnych



Uzasadnienie

Założeniem do opracowania projektu planu zadań ochronnych jest utrzymanie lub odtworzenie właściwego stanu przedmiotów ochrony obszaru Natura 2000, który to obowiązek wynika z art. 6 (1) dyrektywy siedliskowej (DYREKTYWA RADY 92/43/EWG z dnia 21 maja 1992 r. w sprawie ochrony siedlisk przyrodniczych oraz dzikiej fauny i flory – Dz. U. UE. L 206 z 22.7.1992, z późn. zm.). Dokument ten tworzy ramy prawne do działania wszystkim podmiotom prowadzącym działalność w obrębie siedlisk przyrodniczych i siedlisk gatunków, dla których ochrony wyznaczono obszar Natura 2000.

Obowiązek sporządzenia projektu planu zadań ochronnych dla obszaru Natura 2000 wynika z art. 28 ust. 1 ustawy z dnia 16 kwietnia 2004 r. o ochronie przyrody (Dz. U. z 2015 r. poz. 1651, z późn. zm.). Kierując się koniecznością utrzymania i przywracania do właściwego stanu ochrony siedlisk przyrodniczych oraz gatunków roślin i zwierząt, dla których ochrony wyznaczono obszar Natura 2000, plan zadań ochronnych na okres 10 lat ustanawia w drodze aktu prawa miejscowego (w formie zarządzenia), właściwy terytorialnie regionalny dyrektor ochrony środowiska. Plan ten może być zmieniony, jeżeli wynika to z potrzeb ochrony tych siedlisk przyrodniczych lub gatunków roślin i zwierząt.

W przypadku omawianego obszaru Natura 2000 **Dąbrowy Ceranowskie PLH140024**, zwanego dalej obszarem Natura 2000, za ustanowienie planu zadań ochronnych odpowiedzialny jest Regionalny Dyrektor Ochrony Środowiska w Warszawie. Projekt dokumentacji został sporządzony przez wyłonionego w trybie przetargu nieograniczonego wykonawcę – Biuro Badań, Monitoringu i Ochrony Przyrody „EcoFalk” Michał Falkowski, w ramach projektu POIS.05.03.00-00-285/10 „Projekty planów zadań ochronnych dla obszarów Natura 2000 zlokalizowanych na terenie województw kujawsko-pomorskiego i mazowieckiego”, którego beneficjentem jest Uniwersytet Technologiczno-Przyrodniczy im. J. i J. Śniadeckich w Bydgoszczy.

Tryb oraz zakres prac na potrzeby sporządzania projektu planu zadań ochronnych, określony został w rozporządzeniu Ministra Środowiska z dnia 17 lutego 2010 r. w sprawie sporządzania projektu planu zadań ochronnych dla obszaru Natura 2000 (Dz. U. Nr 34, poz. 186, z późn. zm.).

Zgodnie z art. 28 ust. 10 ustawy o ochronie przyrody, plan zadań ochronnych zawiera:

- 1) opis granic obszaru i mapę obszaru Natura 2000;
- 2) identyfikację istniejących i potencjalnych zagrożeń dla zachowania właściwego stanu ochrony siedlisk przyrodniczych oraz gatunków roślin i zwierząt i ich siedlisk będących przedmiotami ochrony;
- 3) cele działań ochronnych;
- 4) określenie działań ochronnych ze wskazaniem podmiotów odpowiedzialnych za ich wykonanie i obszarów ich wdrażania, w tym w szczególności działań dotyczących:
 - a) ochrony czynnej siedlisk przyrodniczych, gatunków roślin i zwierząt oraz ich siedlisk,
 - b) monitoringu stanu przedmiotów ochrony oraz monitoringu realizacji celów, o których mowa w pkt 3,
 - c) uzupełnienia stanu wiedzy o przedmiotach ochrony i uwarunkowaniach ich ochrony;
- 5) jeśli jest taka potrzeba, wskazania do zmian w istniejących studiach uwarunkowań i kierunków zagospodarowania przestrzennego gmin, miejscowych planach zagospodarowania przestrzennego, planach zagospodarowania przestrzennego województw oraz planach zagospodarowania przestrzennego morskich wód wewnętrznych, morza terytorialnego i wyłącznej strefy ekonomicznej dotyczące eliminacji lub ograniczenia zagrożeń wewnętrznych lub zewnętrznych, jeżeli są niezbędne dla utrzymania lub odtworzenia właściwego stanu ochrony siedlisk przyrodniczych oraz gatunków roślin i zwierząt, dla których ochrony wyznaczono obszar Natura 2000;
- 6) wskazanie terminu sporządzenia, w razie potrzeby, planu ochrony dla części lub całości obszaru.

Zgodnie z art. 28 ust. 3 ustawy o ochronie przyrody, sporządzający projekt planu zadań ochronnych winien umożliwić zainteresowanym osobom i podmiotom prowadzącym działalność w obrębie siedlisk przyrodniczych i siedlisk gatunków, dla których ochrony wyznaczono obszar Natura 2000, udział w pracach związanych ze sporządzaniem tego projektu, a także zapewnić możliwość udziału społeczeństwa w postępowaniu, którego przedmiotem jest sporządzenie projektu, na zasadach i w trybie określonym w art. 3 ust. 1 pkt 11 oraz art. 39 ustawy z dnia 3 października 2008 r. o udostępnianiu informacji o środowisku i jego ochronie, udziale społeczeństwa w ochronie środowiska oraz o ocenach oddziaływania na środowisko (Dz. U. z 2013 r. poz. 1235, z późn. zm.). Ponadto, w myśl art. 21 ust. 2 pkt 24 lit. a wyżej wymienionej ustawy, projekt planu zadań ochronnych zamieszcza się w publicznie dostępnych wykazach.

Zgodnie z art. 59 ust. 2 ustawy z dnia 23 stycznia 2009 r. o wojewodzie i administracji rządowej w województwie (Dz. U. z 2015 r. poz. 525) projekt planu zadań ochronnych wymaga uzgodnienia z właściwym terytorialnie wojewodą. Zgodnie z art. 131 ust. 2 ustawy o udostępnianiu informacji o środowisku i jego ochronie, udziale społeczeństwa w ochronie środowiska oraz o ocenach oddziaływania na środowisko oraz art. 28 ust. 5 i art. 97 ust. 3 pkt 2 ustawy o ochronie przyrody, projekt planu zadań ochronnych może być poddany opiniowaniu przez regionalną radę ochrony przyrody.

Omawiany obszar Natura 2000, został zatwierdzony Decyzją Komisji Europejskiej z dnia 10 stycznia 2011 r. w sprawie przyjęcia na mocy dyrektywy Rady 92/43/EWG czwartego zaktualizowanego wykazu terenów mających znaczenie dla Wspólnoty składających się na kontynentalny region biogeograficzny (nr aktu normatywnego C(2010) 9669), opublikowaną w Dzienniku Urzędowym Unii Europejskiej w dniu 8 lutego 2011 r., która została zastąpiona decyzją Komisji z dnia 3 grudnia 2014 r. w sprawie przyjęcia ósmego zaktualizowanego wykazu terenów mających znaczenie dla Wspólnoty składających się na kontynentalny region biogeograficzny (notyfikowana jako dokument nr C(2014) 9072) Dz. U. UE. L. 2015.18.1 z dnia 23 stycznia 2015 r.

Projekt planu zadań ochronnych sporządzono dla całego obszaru Natura 2000, bowiem nie stwierdzono występowania przesłanek o których mowa w art. 28 ust. 11 ustawy o ochronie przyrody, to jest dla obszaru Natura 2000 ani jego części nie ustanowiono planu ochrony, na terenie obszaru Natura 2000 nie znajduje się park narodowy, rezerwat przyrody lub park krajobrazowy, dla których ustanowiono plan ochrony uwzględniający zakres, o którym mowa w art. 28 ust. 10 ustawy o ochronie przyrody, na terenie obszaru Natura 2000 nie znajduje się park narodowy lub rezerwat przyrody, dla których ustanowiono zadania ochronne uwzględniające zakres, o którym mowa w art. 28 ust. 10 ustawy o ochronie przyrody. Ponadto, obszar Natura 2000 nie znajduje się w obszarach morskich, obszar Natura 2000 nie pokrywa się w całości lub w części z obszarem będącym w zarządzie nadleśnictwa, dla którego ustanowiony plan urządzenia lasu uwzględnia zakres, o którym mowa w art. 28 ust. 10 ustawy o ochronie przyrody.

W toku prac nad planem zadań ochronnych zweryfikowano informacje o obszarze Natura 2000 oraz ustalono jego granice według współrzędnych załamania granicy w układzie PL – 1992. Na podstawie danych zawartych w Standardowym Formularzu Danych (zwanym dalej SDF) oraz prac terenowych zidentyfikowano przedmioty ochrony, którymi są: **9170 Grąd środkowoeuropejski i subkontynentalny (*Galio-Carpinetum*, *Tilio-Carpinetum*)** oraz **9110* Ciepłolubne dąbrowy (*Quercetalia pubescenti-petraeae*)**.

Dokonana w trakcie prac terenowych ocena stanu zachowania przedmiotów ochrony obszaru Natura 2000 wykazała:

- 1) W przypadku siedliska 9170, na terenie obszaru Natura 2000 stwierdzono występowanie dwóch zróżnicowanych siedliskowo i wilgotnościowo postaci grądów w randze podzespołów: grąd typowy *Tilio-Carpinetum typicum* – najszerszej rozpowszechniony oraz grąd trzcinnikowy *Tilio-Carpinetum calamagrostietosum*. W drzewostanie występuje sosna zwyczajna *Pinus sylvestris*, dąb bezszypułkowy *Quercus petraea*, klon zwyczajny *Acer platanoides*, lipa drobnolistna *Tilia cordata*. Piętro dolne składa się z graba *Carpinus betulus* oraz klonu zwyczajnego *Acer platanoides*, klonu jawora *Acer pseudoplatanus* i lipy drobnolistnej *Tilia cordata*. W płatach porastających nachylone stoki pojawiają się wiązy: szypułkowy *Ulmus laevis* i górski *U. glabra*. Warstwę krzewów tworzy przeważnie leszczyna zwyczajna *Corylus*

avellana, jarzab pospolity *Sorbus aucuparia*, trzmielina brodawkowata *Euonymus verrucosa*, wiciokrzew suchodrzew *Lonicera xylosteum*, kalina koralowa *Viburnum opulus* oraz podrost drzew, głównie klonów i graba. Runo jest bardzo zróżnicowane tak pod względem składu gatunkowego, jak i struktury. Uzależnione jest to żyznością oraz stopniem wilgotności siedlisk, wiekiem drzewostanów, natężeniem światła docierającego do dna lasu. Z typowych gatunków warstwy runa rosną tu, m.in.: groszek wiosenny *Lathyrus vernus*, gwiazdnica wielkokwiatowa *Stellaria holostea*, miódunka ćma *Pulmonaria obscura*, przytulia Schultesa *Galium schultesii*, podagrycznik zwyczajny *Aegopodium podagraria*, perlówka zwisła *Melica nutans*, przylaszczka pospolita *Hepatica nobilis*, wiechlina gajowa *Poa nemoralis*, wawrzynek wilczelyko *Daphne mezereum*. W runie podzespołu *Tilio-Carpinetum calamagrostietosum* oprócz gatunków charakterystycznych dla mezofilnych lasów liściastych występują: trzcinnik leśny *Calamagrostis arundinaceae*, kosmatka owłosiona *Luzula pilosa*, konwalia majowa *Convallaria majalis*, orlica pospolita *Pteridium aquilinum*, pszeniec zwyczajny *Melampyrum pratense*, szczawik zajęczy *Oxalis acetosella* i borówka czarna *Vaccinium myrtillus*. Z uwagi na strukturę przestrzenną drzewostanu, jego wiek oraz udział martwego drewna, a także zaobserwowane stany degeneracyjne - juwenalizacja drzewostanów i pinetyzacja, stan zachowania siedliska oceniono jako zły (U2). Wskazać jednocześnie należy, iż z uwagi na brak metodyki oceny stanu zachowania dla ww. siedliska, opracowanej na czas prowadzenia prac związanych ze sporządzaniem planu zadań ochronnych (2011 r.), posłużono się metodyką monitoringu Głównego Inspektoratu Ochrony Środowiska zdefiniowanej dla zbliżonego ekologicznie siedliska 9160 Grąd subatlantycki (*Stellario-Carpinetum*).

- 2) Płaty siedliska 91I0* reprezentują trzy- i czterowarstwowe zbiorowiska leśne, w których zwarcie drzewostanu osiąga 60-80%. Dominuje dąb bezszypułkowy *Quercus petraea*, któremu towarzyszy sosna *Pinus sylvestris* (w niektórych wydzieleniach jest gatunkiem wiodącym), klon zwyczajny *Acer platanoides* i sporadycznie grab *Carpinus betulus* oraz lipa drobnolistna *Tilia cordata*. Podszyt oprócz podrostu drzew budują: jarzab zwyczajny *Sorbus aucuparia*, leszczyna *Corylus avellana*, kruszyna *Frangula alnus*, szakłak pospolity *Rhamnus cathartica* i trzmielina pospolita *Euonymus europaea*. Zwarcie tej warstwy, w zależności od wydzielenia waha się od 10 do 70%. Runo bardzo bujne i zróżnicowane pod względem gatunkowym. Liczną grupę stanowią gatunki charakterystyczne dla zespołu *Potentillo albae-Quercetum* oraz wyższych jednostek syntaksonomicznych – związku *Potentillo albae-Quercion petraeae* i rzędu *Quercetalia pubescenti-petraeae*. Należą do nich: bukwica zwyczajna *Betonica officinalis*, dziurawiec skapolistny *Hypericum montanum*, miódownik melisowaty *Melittis melissophyllum*, miódunka wąskolistna *Pulmonaria angustifolia*, naparstnica zwyczajna *Digitalis grandiflora*, pierwiosnka lekarska *Primula veris*, poziomka pospolita *Fragaria vesca*, pięciornik biały *Potentilla alba*, przytulia północna *Galium boreale*, sierpik barwierski *Serratula tinctoria* i turzyca pagórkowa *Carex montana*. Towarzyszą im gatunki charakterystyczne dla klasy *Quercio-Fagetea* i związku *Fagetalia sylvaticae*, m.in.: gajowiec żółty *Galeobdolon luteum*, groszek wiosenny *Lathyrus vernus*, gwiazdnica wielkokwiatowa *Stellaria holostea*, perlówka zwisła *Melica nutans*, przytulia Schultesa *Galium schultesii* i przylaszczka pospolita *Hepatica nobilis*. W płatach ze zwiększoną ilością sosny wzrasta udział gatunków związanych z borami klasy *Vaccinio-Piceetea*, m.in. borówki czarnej *Vaccinium myrtillus*. Istotnym elementem runa dąbrów są rośliny łąkowe z klasy *Molinio-Arrhenateretea* oraz ciepło- i światłolubne gatunki związane z okrajkami klasy *Trifolio-Geranietea sanguinei*, m.in.: bodziszek czerwony *Geranium sanguineum*, czyścica storzyszek *Clinopodium vulgare*, gorysz siny *Peucedanum cervaria*, groszek czerniejący *Lathyrus niger*, koniczyna dwukłosa *Troifolium alpestre*, pajęcznica gałęzista *Anthericum ramusom*, przytulia pospolita *Galium mollugo*, przytulia właściwa *Galium verum*, pszeniec gajowy *Melampyrum nemorosum*, rozchodnik wielki *Sedum maximum*, rutewka mniejsza *Thalictrum minus*, traganek szerokolistny *Astragalus glycyphyllos* i wyka płotowa *Vicia sepium*. Z gatunków towarzyszących znaczący udział w runie mają m.in.: konwalia majowa *Convallaria majalis*, orlica pospolita *Pteridium aquilinum*, konwalijka dwulistna *Maianthemum bifolium*, jeżyna właściwa *Rubus idaeus*, mietlica pospolita *Agrostis capillaris*. Pod względem fitosocjologicznym płaty świetlistej dąbrowy *Potentillo albae-Quercetum* występujące w obszarze Natura 2000 reprezentują odmianę mazowiecko-małopolską (Matuszkiewicz i Kozłowska 1991). Z uwagi na duże zwarcie podszytu oraz koron drzewostanu, a także występowanie gatunków niezgodnych ekologicznie z siedliskim, stan

zachowania siedliska (wg. metodyki monitoringu Głównego Inspektoratu Ochrony Środowiska) oceniono jako niezadowolający (U1).

Posługując się symbolami kodów zagrożeń (zgodnymi z „Listą referencyjną zagrożeń, presji i działań stanowiącą załącznik 5 do Instrukcji wypełniania Standardowego Formularza Danych obszaru Natura 2000 wersja 2012.1”, opracowaną przez Generalną Dyrekcję Ochrony Środowiska, dostępną pod adresem internetowym <http://natura2000.gdos.gov.pl/strona/nowy-element-3>), zdefiniowano zagrożenia dla przedmiotów ochrony obszaru Natura 2000, zapisując je w kolejności alfabetycznej symbolu, w opisie wskazując ich zakres:

- 1) Biorąc pod uwagę stanowisko Ministra Środowiska z dnia 13 sierpnia 2015 r. (pismo znak: DP-074-60/30110/15/JJ), zgodnie z którym podstawowym sposobem ochrony siedlisk w obszarach Natura 2000 jest zrównoważone użytkowanie zasobów przyrodniczych i jedynie niewłaściwie prowadzona gospodarka leśna może stanowić zagrożenie dla przedmiotów ochrony, w przypadku jeżeli obecnie gospodarka leśna co do zasady prowadzona jest prawidłowo, zagrożenie może być zakwalifikowane wyłącznie jako zagrożenie potencjalne. Biorąc powyższe pod uwagę, dla siedliska 9170 nie wyróżniono zagrożeń istniejących. Wśród potencjalnych wymieniono natomiast kwestie związane z hodowlą i użytkowaniem drzewostanu (w odniesieniu do obecności gatunków niezgodnych z siedliskiem, niewystarczającego udziału martwego drewna i wieku drzewostanu - wymagające podjęcia działań ochronnych) oraz wystąpienie gradacji patogenów (grzybów, szkodników wtórnych – gdzie podjęcie działań ochronnych na chwilę obecną nie jest wymagane).
- 2) W przypadku siedliska 9110* wśród istniejących zagrożeń wymieniono występowanie procesu sukcesji wtórnej i międzygatunkowej konkurencji, co objawia się zbyt dużym zwarcie podszytu i koron drzew skutkującym ograniczeniem dostępu światła do dna lasu, co negatywnie wpływa na rozwój gatunków światło- i ciepłolubnych. Wśród potencjalnych zagrożeń, podobnie jak w przypadku siedliska 9170 wymieniono kwestie związane z hodowlą oraz użytkowaniem drzewostanu (wymagającymi podjęcia działań ochronnych) oraz wystąpienie gradacji patogenów.

Analizując występujące w obszarze zagrożenia oraz ich charakter, ustalono następujące cele zadań ochronnych:

- 1) W stosunku do siedliska 9170 jest to zachowanie siedliska w obszarze o powierzchni około 6,5 ha, w tym ochrona najcenniejszych jego płatów oraz utrzymanie stanu zachowania w stanie co najmniej nie pogorszonym (U2 - stan zły). Ponadto, celem działań ochronnych jest poprawa parametru struktury i funkcji siedliska w zakresie składu gatunkowego (eliminacja gatunków niezgodnych ekologicznie z siedliskiem), struktury przestrzennej, wieku drzewostanu oraz udziału martwego drewna.
- 2) W stosunku do siedliska 9110* jest to zachowanie siedliska w obszarze o powierzchni około 116 ha, w tym ochrona najcenniejszych jego płatów oraz utrzymanie stanu zachowania w stanie co najmniej nie pogorszonym (U1 - stan niezadowolający). Ponadto, celem działań ochronnych jest poprawa parametru struktury i funkcji siedliska w zakresie składu gatunkowego (eliminacja gatunków niezgodnych ekologicznie z siedliskiem) oraz poprawa warunków świetlnych w runie poprzez redukcję zwarcia podszytu i koron drzew.

Realizacja ustalonych celów będzie kontrolowana w ramach prac związanych z monitoringiem stanu zachowania siedlisk, m.in. na podstawie oceny nadanej poszczególnym wskaźnikom parametrów metodyki monitoringu Głównego Inspektoratu Ochrony Środowiska (punktem wyjściowym będzie ocena wskaźników uzyskana podczas prac związanych ze sporządzeniem niniejszego planu).

Biorąc powyższe pod uwagę, w ramach planu zadań ochronnych zdefiniowano następujące działania ochronne:

- 1) Dla siedliska 9170 zaplanowano prace związane zapobieżeniem zniszczenia fitocenoz leśnych poprzez odstąpienie od prac związanych z hodowlą i użytkowaniem drzewostanu (odstąpienie od trzebieży, zrębów i przebudowy drzewostanów). Zadanie to ma celu przede wszystkim ochronę najcenniejszych płatów siedliska oraz umożliwienie starzenia się drzewostanu i naturalnego wydzielenia się martwego drewna. Ponadto, w ramach planu zadań ochronnych zaplanowano działania nakierowane na poprawę struktury i funkcji siedliska w zakresie składu gatunkowego i struktury przestrzennej drzewostanu poprzez stopniową eliminację gatunków niezgodnych ekologicznie z siedliskiem. Wskazać należy, iż powyższe działania pozwolą na

osiągnięcie założonego celu, niemniej jednak, z uwagi na długotrwałość ww. procesów oraz zaobserwowane w siedlisku degeneracje, poprawa stanu zachowania z U2 (stan zły) na U1 (stan niezadowolający) lub FV (stan właściwy) będzie bardzo trudna lub wręcz niemożliwa w obecnym okresie planistycznym.

W odniesieniu do zaplanowanych działań ochronnych, wskazać jednocześnie należy, iż zgodnie z metodyką monitoringu wykonywanego we wszystkich krajach Unii Europejskiej w ramach projektu *BioSoil Forest Biodiversity* (Czerepko i in. 2008, 2009)¹, opracowane zostały średnie wartości miąższości martwego drewna w m³/ha w przedziałach wiekowych drzewostanu i poszczególnych stanach ochrony siedlisk. W przypadku siedliska 9170 wskaźnik dotyczący martwego drewna leżącego lub stojącego >3m długości i >50 cm grubości (martwe drewno wielowymiarowe) został określony jako zły (U2), co oznacza wartość <3 szt. /ha wg. metodyki Głównego Inspektoratu Ochrony Środowiska. W rzeczywistości wartość ta jest jeszcze niższa. W perspektywie 10 lat obowiązywania planu zadań ochronnych, uwzględniając wiek drzewostanu, jego skład gatunkowy i zróżnicowanie przestrzenne, przy wykluczeniu stanów katastroficznych, zwiększenie zasobów martwego drewna na drodze naturalnej tak by osiągnęły wartości 3 m³/ha będzie bardzo trudne, dlatego też w działaniach ochronnych celowo nie określono ilościowości martwego drewna uznając, że każdy wzrost martwego drewna w okresie obowiązywania planu będzie korzystnym dla różnorodności biologicznej grądów oraz będzie działaniem nakierowanym na poprawę struktury i funkcji siedliska.

- 2) Dla siedliska 91I0* zaplanowano działania nakierowane przede wszystkim na ochronę najcenniejszych płatów siedliska poprzez odstąpienie od prac związanych z hodowlą i użytkowaniem drzewostanów (odstąpienie od trzebieży, zrębów, przebudowy drzewostanu) oraz działania mające na celu poprawę warunków świetlnych w runie poprzez redukcję podszytu oraz redukcję zwarcia koron drzew, w tym eliminację gatunków niezgodnych z siedliskiem. W przypadku działań mających na celu redukcję zwarcia koron drzew celowo nie określono wielkości ich zmniejszenia ponieważ niniejsze będzie wynikało z planu działań realizowanych w ramach Planu Urządzenia Lasu dla Nadleśnictwa Sokołów na lata 2016 – 2025. Uwzględnione w planie zadań ochronnych działania związane z hodowlą i użytkowaniem drzewostanu, w tym eliminacja gatunków niezgodnych z siedliskiem, przyczyni się do redukcji zwarcia koron drzew, a tym samym zwiększenia ilości światła w dnie lasu. Istotnym w przypadku siedliska 91I0* jest również usuwanie uzyskanej biomasy poza zasięg obszaru Natura 2000. Ma to na celu uniknięcie wzrostu eutrofizacji siedliska, będącej jedną z głównych przyczyn zaniku dąbrów ciepłolubnych (rozkładające się drewno powoduje wzrost zawartości pierwiastków biogennych w glebie, co może być przyczyną przyspieszenia procesu grądowienia) oraz uniknięcie ograniczenia przestrzeni dla światło- i ciepłolubnych gatunków runa (zalegająca w konkretnym miejscu na dnie lasu biomasa uniemożliwia kiełkowanie roślin ograniczając tym samym ich ilościowość).

Wspomnieć także należy, iż w projekcie planu zadań ochronnych udostępnionym do publicznego wglądu podczas pierwszego udziału społeczeństwa zorganizowanego w 2014 r., uwzględniono działania realizowane w ramach projektu „Czynna ochrona zagrożonych siedlisk przyrodniczych w rezerwach przyrody na Mazowszu i Podlasiu” POIS.05.01.00-00-379/12, którego beneficjentem jest Stowarzyszenie Centrum Ochrony Mokradeł. Działania prowadzone na terenie rezerwatu przyrody zlokalizowanego w granicach obszaru Natura 2000 obejmowały eliminację gatunków niezgodnych ekologicznie z siedliskiem, redukcję zwarcia podszytu oraz wykaszanie runa. Zgodnie z informacjami zawartymi w opracowaniu pt.: „Monitoring siedlisk przyrodniczych. Przewodnik metodyczny. Część pierwsza.” z 2010 r. pod redakcją W. Mroza, cięcia ograniczające zacienienie dna lasu „przynoszą w większości wypadków pozytywne skutki dla stanu populacji gatunków charakterystycznych dla siedliska”. Wskazać jednak należy, że podręcznik stanowi materiał poglądowy (pomocniczy) i nie może stanowić wytycznych, które bezkrytycznie przyjmowane są jako jedynie słuszne. Prawdą jest, że na terenie kraju mamy do czynienia z procesem zaniku siedliska 91I0*. Bezsportnym również jest fakt, że główną przyczyną odpowiadającą za ten stan rzeczy jest

¹ Czerepko i in. 2008. Stan różnorodności biologicznej lasów w Polsce na podstawie powierzchni obserwacyjnych monitoringu. IBL, Sękocin Stary, strona WWW projektu <http://www.ibles.waw.pl/biosoil/>, Czerepko i in. 2009. Stan ochrony i monitoring leśnego siedlisk przyrodniczego. Sprawozdanie końcowe z tematu zleconego przez Dyрекcję Generalną Lasów Państwowych - nr BLP 341. IBL, Sękocin Stary.

proces regeneracji roślinności, zwłaszcza grądowej - tzw. grądowienie. Zakłada się także, że redukcja podszytu, zmniejszanie zwarcia kron drzew i koszenie runa są słusznymi metodami ochrony czynnej omawianego siedliska i w przypadku powodzenia dają stosunkowo szybkie, widoczne i efektywne rezultaty. Jednakże, zarówno z badań naukowych, jak i dotychczasowych doświadczeń wiadomo również, że zmiana warunków świetlnych w równym stopniu może spowodować ekspansję niepożądanych jeżyn *Rubus* sp. lub szerokolistnych traw, w tym z rodzaju trzcinnik *Calamagrostis*. Jak dotąd nie przeprowadzono podobnych zabiegów w dąbrowach świetlistych Niziny Południowopolskiej. Nie ma zatem w tej kwestii żadnych doświadczeń regionalnych, które mogłyby być punktem odniesienia lub służyć za przykład skuteczności takich działań. Nie można również jednoznacznie stwierdzić, że realizacja zadań ochronnych przyniesie wyłącznie pozytywne spodziewane rezultaty, bowiem dostarczenie światła do dna lasu daje ogromne możliwości w kwestii przywrócenia lub zwiększenia liczebności gatunków światło- i ciepłolubnych runa, ale stwarza też dogodne warunki dla gatunków ekspansywnych. Ze względu na powyższe oraz fakt, iż prace związane z działaniami z zakresu ochrony czynnej objętych projektem „Czynna ochrona zagrożonych siedlisk przyrodniczych w rezerwach przyrody na Mazowszu i Podlasiu” na terenie rezerwatu Podjabłońskie zostały zakończone, Regionalny Dyrektor Ochrony Środowiska w Warszawie odstąpił od wykazywania działań związanych z ochroną czynną w niniejszej wersji projektu planu zadań ochronnych, planując tym samym ochronę bierną znajdującego się w granicach rezerwatu Podjabłońskie siedliska 9110*. Skuteczność oraz wpływ działań wykonanych w ramach projektu realizowanego przez stowarzyszenie Centrum Ochrony Mokradel zostanie oceniona podczas monitoringu prowadzonego w ramach tegoż projektu oraz planu zadań ochronnych (monitoring stanu zachowania siedliska). Ewentualna konieczność powtórzenia działań zostanie stwierdzona w odrębnej procedurze planistycznej (np.: działania ochronne lub plan ochrony dla rezerwatu przyrody Podjabłońskie, nowelizacja planu zadań ochronnych dla obszaru Natura 2000).

Zaplanowany w ramach planu zadań ochronnych monitoring pozwoli na ocenę skuteczności działań ochronnych oraz stanu zachowania przedmiotów ochrony. Z uwagi na fakt, iż w ramach prac nad planem zadań ochronnych, stanowiska przedmiotów ochrony rozpoznane zostały w stopniu wystarczającym, odstąpiono od definiowania zadań z zakresu uzupełniania stanu wiedzy. Miejsce realizacji działań ochronnych w obszarze Natura 2000 wskazano zgodnie z podziałem ewidencyjnym działek oraz zasięgami wydzieleń leśnych wyodrębnionych w projekcie Planu Urządzenia Lasu dla Nadleśnictwa Sokołów na lata 2016 - 2025. Planowane w ramach planu zadań ochronnych zadania ochronne, w trybie roboczym Zespołu Lokalnej Współpracy zostały udostępnione m.in. podmiotom takim jak: Nadleśnictwo Sokołów, Regionalna Dyrekcja Lasów Państwowych w Warszawie oraz Generalny Dyrektor Ochrony Środowiska (pismo WPN-II.6320.72.2015.AA z dnia 24 listopada 2015 r.)

Analiza dokumentów planistycznych wyszczególnionych w art. 28 ust. 10 pkt 5 ustawy o ochronie przyrody (w tym obowiązujące miejscowy plan zagospodarowania przestrzennego oraz studium uwarunkowań i kierunków zagospodarowania przestrzennego Gminy Ceranów), nie wykazała konieczności formułowania wskazań do wprowadzania zmiany ich zapisów. Jednocześnie, nie stwierdzono występowania przesłanek do zmiany granic obszaru oraz nie stwierdzono przesłanek do sporządzenia planu ochrony dla obszaru Natura 2000. Plan zadań ochronnych oraz zaplanowane w nim działania uznano za wystarczającą ochronę dla przedmiotów ochrony obszaru, zapewniającą jego integralność oraz spójność Europejskiej Sieci Ekologicznej Natura 2000.

Istotnym elementem procesu planistycznego są konsultacje społeczne. Obowiązek ich przeprowadzenia wynika z art. 39 ustawy z dnia 3 października 2008 r. o udostępnianiu informacji o środowisku i jego ochronie, udziale społeczeństwa w ochronie środowiska oraz o ocenach oddziaływania na środowisko. W ramach procedury opracowania projektu planu zadań ochronnych dla obszaru Natura 2000, zgodnie z § 2 pkt 3 rozporządzenia Ministra Środowiska z dnia 17 lutego 2010 r. w sprawie sporządzania projektu planu zadań ochronnych dla obszaru Natura 2000 zamieszczono obwieszczenie o zamiarze przystąpienia do opracowania planu zadań ochronnych, które od 17 czerwca 2011 r. zostało zawarte w Biuletynie Informacji Publicznej Regionalnej Dyrekcji Ochrony Środowiska w Warszawie oraz wywieszono na tablicy ogłoszeń urzędu. Ponadto, informacja ta została umieszczona na stronie projektu www.projektnatura.utp.edu.pl. Następnie, obwieszczeniem z dnia 21 lipca 2011 r., opublikowanym w prasie (Gazeta Wyborcza Nr 168.7290/2011),

poinformowano o przystąpieniu do sporządzenia projektu planu zadań ochronnych dla obszaru Natura 2000 oraz o możliwości składania uwag i wniosków do projektu planu zadań ochronnych przez okres 21 dni. Ponadto, obwieszczenie o przystąpieniu do sporządzenia planu zadań ochronnych zamieszczono w Biuletynie Informacji Publicznej Regionalnej Dyrekcji Ochrony Środowiska w Warszawie oraz wywieszono na tablicy ogłoszeń urzędu i urzędów administracji samorządowej. W przewidzianym na składanie uwag i wniosków terminie 21 dni nie zgłoszono uwag.

W trakcie procesu sporządzania planu zadań ochronnych, w dniu 28 września 2011 r. w siedzibie Nadleśnictwa Sokołów, zorganizowano spotkanie dyskusyjne z udziałem Zespołu Lokalnej Współpracy. W spotkaniu wzięli udział przedstawiciele: Uniwersytetu Technologiczno-Przyrodniczego w Bydgoszczy, Wykonawcy projektu dokumentacji, Regionalnej Dyrekcji Ochrony Środowiska w Warszawie, Regionalnej Dyrekcji Lasów Państwowych w Warszawie, Nadleśnictwa Sokołów oraz Starostwa Powiatowego w Sokołowie Podlaskim. Na spotkaniu omówiono zagadnienia związane ze sporządzaniem planem zadań ochronnych oraz poinformowano, iż osoby bądź instytucje zainteresowane uczestnictwem w pracach mogą zgłaszać chęć udziału w procesie tworzenia planu zadań ochronnych poprzez bezpośredni kontakt z koordynatorem i wykonawcą projektu oraz Regionalną Dyrekcją Ochrony Środowiska w Warszawie.

Wyniki prac nad projektem zostały ujęte w stabelaryzowanym dokumencie pod nazwą „Dokumentacja planu zadań ochronnych obszaru Natura 2000 Dąbrowy Ceranowskie PLH140024”, który posłużył jako materiał wyjściowy do opracowania projektu planu zadań ochronnych w formie projektu zarządzenia Regionalnego Dyrektora Ochrony Środowiska w Warszawie.

Zgodnie z art. 3 ust. 1 pkt 11 oraz art. 39 ustawy z dnia 3 października 2008 r. o udostępnianiu informacji o środowisku i jego ochronie, udziale społeczeństwa w ochronie środowiska oraz o ocenach oddziaływania na środowisko, Regionalny Dyrektor Ochrony Środowiska w Warszawie obwieszczeniem znak: WPN-II.6320.6.2014.AA z dnia 28 lutego 2014 r., zawiadomił o wyłożeniu do publicznego wglądu projektu planu zadań ochronnych dla obszaru Natura 2000 (projektu zarządzenia) oraz poinformował o możliwości złożenia uwag i wniosków do dokumentu w terminie 21 dni, tj. do 21 marca 2014 r. Obwieszczenie Regionalnego Dyrektora Ochrony Środowiska w Warszawie zostało opublikowane w prasie o zasięgu krajowym (Nasz Dziennik Nr 49, 4891/2014), umieszczone w Biuletynie Informacji Publicznej i na stronie internetowej Regionalnej Dyrekcji Ochrony Środowiska w Warszawie oraz wywieszono na tablicy ogłoszeń urzędu i urzędach administracji samorządowej. Informację o wyłożeniu do publicznego wglądu projektu planu zadań ochronnych dla obszaru Natura 2000, za pośrednictwem poczty elektronicznej, wysłano między innymi do: Urzędu Gminy Ceranów, Starostwa Powiatowego w Sokołowie Podlaskim, Regionalnej Dyrekcji Lasów Państwowych w Warszawie, Nadleśnictwa Sokołów, Mazowieckiego Urzędu Wojewódzkiego w Warszawie oraz Generalnej Dyrekcji Ochrony Środowiska. Ponadto, informację o wyłożeniu projektu planu wysłano także do Towarzystwa Przyrodniczego Bocian, ecoBocian, Klubu Przyrodników, Stowarzyszenia Centrum Ochrony Mokradeł, Towarzystwa Ochrony Herpetofauny Tryton i Ogólnopolskiego Towarzystwa Ochrony Ptaków.

W myśl wyżej wymienionego art. 39 ust. 1 pkt 2 oraz ust. 2 ustawy z dnia 3 października 2008 r. o udostępnianiu informacji o środowisku i jego ochronie, udziale społeczeństwa w ochronie środowiska oraz o ocenach oddziaływania na środowisko, organ opracowujący projekt dokumentu, wymagającego udziału społeczeństwa, podaje do publicznej wiadomości informację o możliwościach zapoznania się z niezbędną dokumentacją sprawy, do której należą założenia lub projekt dokumentu oraz wymagane przez przepisy załączniki. W przypadku omawianego obszaru Natura 2000 założenia do niniejszego dokumentu planistycznego zostały udostępnione wraz z wspomnianym wcześniej obwieszczeniem w sprawie przystąpienia do sporządzenia planu zadań ochronnych, zaś projekt dokumentu wraz z wymaganymi załącznikami (zgodnie z art. 28 ust. 10 ustawy o ochronie przyrody) został udostępniony wraz z obwieszczeniem w sprawie wyłożenia do publicznego wglądu projektu planu zadań ochronnych. „Dokumentacja planu zadań ochronnych obszaru Natura 2000 Dąbrowy Ceranowskie PLH140024”, dostępna jest do wglądu w siedzibie Regionalnej Dyrekcji Ochrony Środowiska w Warszawie.

W trakcie pierwszego udziału społeczeństwa, ogłoszonego obwieszczeniem znak: WPN-II.6320.6.2014.AA z dnia 28 lutego 2014 r., zgłoszono następujące uwagi i wnioski do projektu planu zadań ochronnych:

Imię i nazwisko (nazwa instytucji)	Data wpływu uwagi do urzędu	Treść uwagi	Sposób rozpatrzenia	Uwagi
Centrum Ochrony Mokradeł	27 marca 2014 r.	„Zgodnie z załącznikiem nr 6 do zarządzenia działaniem ochronnym „redukcja podszytu” objęte są jedynie fragmenty działek ewidencyjnych o numerach 2148, 2150, 2151, 2156. Cała powierzchnia rezerwatu Podjabłońskie objęta jest jedynie ochroną bierną, tj. działaniem „wyłączenie z gospodarki leśnej”. Zanik świetlistej dąbrowy w warunkach ochrony biernej jest zjawiskiem powszechnie obserwowanym i dobrze udokumentowanym (co zostało opisane m.in. w opracowaniu „Monitoring siedlisk przyrodniczych (...) z roku 2010 (red. W. Mróz, wydane przez GIOŚ. W planie zadań ochronnych konieczne jest zatem zagwarantowanie możliwości prowadzenia zabiegów ochrony czynnej. Stowarzyszenie Centrum Ochrony Mokradeł, w ramach realizacji projektu „Czynna ochrona zagrożonych siedlisk przyrodniczych w rezerwach przyrody na Mazowszu i Podlasiu” współfinansowanego z POIŚ oraz NFOŚiGW, w latach 2013-2014 realizuje zabiegi ochrony czynnej na obszarze 6 ha priorytetowego siedliska ciepłolubne dąbrowy 9110* w rezerwacie przyrody Podjabłońskie. (...) Dla uzyskania jak najlepszego efektu przyrodniczego i poprawy stanu zachowania siedliska te powinny być powtarzane regularnie, na co wskazują istniejące opracowania (w tym cytowany wcześniej przewodnik monitoringu). Objęcie ciepłolubnych dąbrów występujących w rezerwacie, jedynie ochroną bierną, w perspektywie okresu obowiązywania planu zadań ochronnych doprowadzi do zacienienia chronionego siedliska przyrodniczego, zaniku rzadkich gatunków roślin	Uwaga nieuwzględniona.	Zgodnie z informacjami zawartymi w opracowaniu pt.: „Monitoring siedlisk przyrodniczych. Przewodnik metodyczny. Część pierwsza.” z 2010 r. pod redakcją W. Mroza, cięcia ograniczające zacienienie dna lasu „przynoszą w większości wypadków pozytywne skutki dla stanu populacji gatunków charakterystycznych dla siedliska”. Wskazać jednak należy, że podręcznik stanowi materiał poglądowy (pomocniczy) i nie może stanowić wytycznych, które bezkrytycznie przyjmowane są jako jedynie słuszne. Prawdą jest, że na terenie kraju mamy do czynienia z procesem zaniku siedliska 9110*. Bezspornym również jest fakt, że główną przyczyną odpowiadającą za ten stan rzeczy jest proces regeneracji roślinności, zwłaszcza grądowej - tzw. grądowienie. Zakłada się także, że redukcja podszytu, zmniejszanie zwarcia kron drzew i koszenie runa są słusznymi metodami ochrony czynnej omawianego siedliska i w przypadku powodzenia dają stosunkowo szybkie, widoczne i efektywne rezultaty. Jednakże, zarówno z badań naukowych, jak i dotychczasowych doświadczeń wiadomo również, że zmiana warunków świetlnych w równym stopniu może spowodować ekspansję niepożądanych jeżyn <i>Rubus</i> sp. lub szerokolistnych traw, w tym z rodzaju trzcinnik <i>Calamagrostis</i> . Jak dotąd nie przeprowadzono podobnych zabiegów w dąbrowach świetlistych Niziny Południowopolskiej. Nie ma zatem w tej kwestii żadnych doświadczeń regionalnych, które mogłyby być punktem

	<p>światłożądnych charakterystycznych dla siedliska, a w efekcie pogorszenia stanu ochrony siedliska 9110* oraz zmniejszenia zajmowanej przez nie powierzchni. W związku z powyższym wnioskujemy o dopuszczenie ochrony czynnej we wszystkich płatach ciepłolubnej dąbrowy, znajdujących się na obszarze Natura 2000 Dąbrowy Ceranowskie, w sposób analogiczny do zabiegów już przewidzianych w omawianym PZO (np. redukcja podszytu, zmniejszenie zwarcia koron drzew, eliminacja gatunków niezgodnych ekologicznie z siedliskiem) oraz umożliwienie powtarzanie zabiegu „redukcja podszytu” nie rzadziej niż raz na 5 lat.”</p>	<p>odniesienia lub służyć za przykład skuteczności takich działań. Nie można również jednoznacznie stwierdzić, że realizacja zadań ochronnych przyniesie wyłącznie pozytywne spodziewane rezultaty, bowiem dostarczenie światła do dna lasu daje ogromne możliwości w kwestii przywrócenia lub zwiększenia liczebności gatunków światłolubnych runa, ale stwarza także dogodne warunki dla gatunków ekspansywnych. Ze względu na powyższe oraz fakt, iż prace związane z działaniami z zakresu ochrony czynnej objętych projektem „Czynna ochrona zagrożonych siedlisk przyrodniczych w rezerwach przyrody na Mazowszu i Podlasiu” na terenie rezerwatu Podjabłońskie zostały zakończone, Regionalny Dyrektor Ochrony Środowiska w Warszawie odstąpił od definiowania działań związanych z ochroną czynną na terenie ww. rezerwatu. Skuteczność oraz wpływ działań wykonanych w ramach projektu realizowanego przez Stowarzyszenie zostanie oceniona podczas monitoringu prowadzonego w ramach tegoż projektu oraz planu zadań ochronnych (monitoring stanu zachowania siedliska). Ewentualna konieczność powtórzenia działań zostanie stwierdzona w odrębnej procedurze planistycznej (np.: działania ochronne lub plan ochrony dla rezerwatu przyrody Podjabłońskie, nowelizacja planu zadań ochronnych dla obszaru Natura 2000). Biorąc powyższe pod uwagę, Regionalny Dyrektor Ochrony Środowiska w Warszawie stoi na stanowisku, iż działania zaplanowane w planie zadaniach ochronnych są optymalne z punktu widzenia ich zakresu oraz specyfiki siedliska, w związku z czym analiza treści projektu zarządzenia nie wykazała konieczności zmian w omawianym zakresie.</p>
--	---	--

Centrum Ochrony Mokradeł	27 marca 2014 r.	„Informacje przedstawione na mapie w załączniku nr 6 zarządzenia są niespójne z informacjami wymienionymi w części „obszar wdrażania w tabeli z załącznika nr 5. Zadania ochronne z załącznika nr 5 odnoszą się do oddziałów leśnych, natomiast na mapie z załącznika nr 6 widoczne są jedynie granice i numery działek ewidencyjnych, o których nie ma mowy w zarządzeniu, przez co niemożliwe jest zlokalizowanie konkretnych zapisów z tabeli dotyczącej działań ochronnych na mapie. Wnioskujemy o przedstawienie na mapie w załączniku nr 6 granic i numerów oddziałów leśnych do których odnoszą się zadania ochronne z załącznika nr 5 do zarządzenia”	Uwaga uwzględniona.	Analiza treści projektu zarządzenia, pod kątem precyzyjności zapisów wykazała konieczność zmian w omawianym zakresie. W związku z czym, dokonano zmiany w załącznikach nr 5 i 6 do zarządzenia, poprzez dodanie informacji na temat lokalizacji działań ochronnych w ujęciu podziału ewidencyjnego działek oraz wydzielen leśnych. Ponadto, dodano warstwę granic i numeracji wydzielen leśnych . Jednocześnie z uwagi na upływający okres planistyczny Planu Urządzenia Lasu dla Nadleśnictwa Sokołów na lata 2006-2015, posłużono się wykazem wydzielen projektu Planu Urządzenia Lasu dla Nadleśnictwa Sokołów na lata 2016-2025.
Nadleśnictwo Sokołów	17 marca 2014 r.	„Nawiązując do pisma RDLP Warszawa z dnia 10.03.2014 r. znak: 7025-2/3/2014/1032 Nadleśnictwo Sokołów przesyła uwagi do projektu zadań ochronnych dla obszaru Natura 2000 Dąbrowy Ceranowskie: 1. Brak określenia kryteriów ilościowych, co powoduje nieprecyzyjne zapisy określające ilość zarówno martwego drewna, jak i wielkość zmniejszenia zwarcia koron. Czy zapisy o usuwaniu gatunków dotyczą całkowitej eliminacji. 2. (...)”.	Uwaga nieuwzględniona.	Analiza treści projektu zarządzenia pod kątem precyzyjności zapisów, nie wykazała konieczności wprowadzenia zmian w omawianej kwestii. W myśl opracowania wykonanego na zlecenie Dyrekcji Generalnej Lasów Państwowych w ramach projektu <i>BioSoil Forest Biodiversity</i> ² , wyróżnia się cztery średnie wartości miąższości martwego drewna w m ³ /ha świadczące o możliwości zachowania różnorodności biologicznej leśnych siedlisk przyrodniczych. Zgodnie z powyższym dokumentem jeśli zasobność drewna martwego nie przekracza 3m ³ to warunki zachowania różnorodności biologicznej są niezadawalające, jeśli zasobność drewna martwego mieści się w przedziale 3-10 m ³ /ha warunki zachowania różnorodności biologicznej dla niektórych gatunków organizmów saproksylicznych są zadawalające, następnie jeśli zasobność drewna martwego mieści się w przedziale 10-30 m ³ /ha, to warunki zachowania różnorodności biologicznej dla większości gatunków

² Czerepko i in. 2008, 2009

				<p>organizmów saproksylicznych są dobre oraz jeśli zasobność drewna martwego wynosi ponad 30 m³/ha, to warunki zachowania różnorodności biologicznej dla wszystkich gatunków organizmów saproksylicznych są bardzo dobre. W przypadku siedliska 9170 w granicach obszaru Natura 2000, wskaźnik martwe drewno wielkowymiarowe (wg. metodyki monitoringu GIOŚ) został określony jako zły (U2), co oznacza wartość <3 szt. /ha. W rzeczywistości wartość ta jest jeszcze niższa. W perspektywie 10 lat obowiązywania planu zadań ochronnych, uwzględniając lokalne uwarunkowania, przy wykluczeniu stanów katastroficznych, zwiększenie zasobów martwego drewna na drodze naturalnej tj. tak by osiągnęły wartość minimum 3 m³/ha będzie bardzo trudne, wartość w przedziale 3-10 m³/ha jest niemal nieosiągalna. Z tego też względu na potrzeby niniejszego planu celowo nie określono ilościowości martwego drewna uznając, że każdy jego wzrost będzie korzystny dla zwiększenia różnorodności biologicznej łąk. Realizacja działań z zakresu utrzymania lub modyfikacji metod gospodarowania, polegających na odstąpieniu od zabiegów gospodarczych związanych z hodowlą i użytkowaniem drzewostanów, w granicach wydzieleń 36k, 47g i 48h, przyczyni się do naturalnego wzrostu zapasu martwego drewna, a tym samym osiągnięcia celu ustalonego planem zadań ochronnych. W przypadku działań mających na celu redukcję zwarcia koron drzew w granicach siedliska 9110* celowo nie określono wielkości ich zmniejszenia ponieważ niniejsze będzie wynikało z planu działań realizowanych w ramach Planu Urządzenia Lasu dla Nadleśnictwa Sokołów na lata 2016 – 2025. Uwzględnione w planie zadań ochronnych działania związane z hodowlą i</p>
--	--	--	--	--

				<p>użytkowaniem drzewostanu, poprzez m.in. trzebież późną oraz całkowitą eliminację rosnących pojedynczo lub miejscowo gatunków niezgodnych z siedliskiem gatunków, przyczyni się do redukcji zwarcia (zagęszczenia) koron drzew, a tym samym zwiększenia ilości światła na dnie lasu.</p> <p>Biorąc powyższe pod uwagę, w odniesieniu do zapisów dotyczących wzrostu udziału martwego drewna w granicach siedliska 9170 oraz wielkości redukcji zwarcia koron drzew w granicach siedliska 9110*, nie stwierdzono konieczności wprowadzenia zmian w treści projektu planu.</p>
Nadleśnictwo Sokołów	17 marca 2014 r.	<p>„Nawiązując do pisma RDLP Warszawa z dnia 10.03.2014 r. znak: 7025-2/3/2014/1032 Nadleśnictwo Sokołów przesyła uwagi do projektu zadań ochronnych dla obszaru Natura 2000 Dąbrowy Ceranowskie:</p> <ol style="list-style-type: none"> 1. (...) 2. Brak jasnych kryteriów identyfikujących stan zagrożenia. Zarówno jeśli chodzi o gatunki „inwazyjne”, jak i rozwój runa. W konsekwencji doprowadza to do problemu stopnia zagrożenia. 3. (...) 	Uwaga nieuwzględniona.	<p>Analiza treści projektu zarządzenia pod kątem precyzyjności zapisów, nie wykazała konieczności wprowadzenia zmian w omawianej kwestii.</p> <p>Stan zachowania siedlisk przyrodniczych (9170 i 9110*) oceniony został podczas wizji terenowej przeprowadzonej na potrzeby planu zadań ochronnych, na podstawie jednolitej, mającej zastosowanie w przypadku wszystkich planów zadań ochronnych metodyki badań (podręczniki metodyczne GIOŚ)³, a także w oparciu o wiedzę i doświadczenie Eksperta. Ocenie podlegały trzy parametry: powierzchnia siedliska, jego struktura i funkcja oraz perspektywy ochrony. Drugi z wymienionych parametrów, obejmuje szereg wskaźników, opisujących najistotniejsze cechy badanego siedliska lub zjawiska wpływające na kluczowe dla jego zachowania procesy ekologiczne. Każdy wskaźnik odzwierciedla znajomość uwarunkowań</p>

³ Kiedrzyński M., Jakubowska-Gabara J., Kurowski J. K. 2010. 9110* Ciepłolubne dąbrowy *Quercetalia pubescenti-petraeae*. W: Mróz W. (red.) 2010. Monitoring siedlisk przyrodniczych. Przewodnik metodyczny. Część I; ss. 255-269. GIOŚ, Warszawa.

Pawlaczyk P. 2012. 9160 Grąd subatlantycki (*Stellario-Carpinetum*). W: Mróz W. (red.) 2012. Monitoring siedlisk przyrodniczych. Przewodnik metodyczny. Część III; ss. 253-271. GIOŚ, Warszawa.

Perzanowska J., Mróz W. Ogrodniczuk N. 2015. 9170 Grąd środkowoeuropejski i subkontynentalny (*Galio-Carpinetum* i *Tilio-Carpinetum*). W: Mróz W. 2015. Monitoring siedlisk przyrodniczych . Przewodnik metodyczny. Cz. IV; ss. 273-289. GIOŚ, Warszawa.

				<p>występowania i dynamiki siedlisk przyrodniczych, a dobór wskaźników pozwala na uwzględnienie takich cech struktury i funkcji siedliska przyrodniczego, które są wrażliwe na oddziaływanie różnych naturalnych i antropogenicznych czynników. Zarówno obecność gatunków inwazyjnych, jak również rozwój runa są dobrze zdefiniowane i opisane za pomocą wskaźników dla ciepłolubnych dąbrów (Kiedrzyński i in. 2010)⁴ i grądów (Pawlaczyk 2012, Perzanowska i Mróz 2012). Do określenia stanu zachowania runa leśnego oraz zdefiniowania zagrożeń wykorzystuje się kilka wskaźników. W przypadku siedliska 9110*, są to: gatunki charakterystyczne (określane na ogół na podstawie Matuszkiewicza 2001, 2007⁵), gatunki dominujące, obce gatunki inwazyjne w runie, rodzime gatunki ekspansywne roślin zielnych, ciepłolubne gatunki, zniszczenie runa i gleby związane z pozyskaniem drewna. Zakłada się przy tym jednocześnie, że bezpośrednio na stan i zagrożenie runa mają wpływ wyniki zastosowania wskaźników: zwarcie koron drzew, zwarcie podszytu i wiek drzewostanu. W przypadku siedliska 9170 analizowane są wskaźniki takie jak: charakterystyczna kombinacja florystyczna (wskaźnik kardynalny dla 9170), gatunki dominujące w poszczególnych warstwach fitocenozy, inwazyjne gatunki obce w runie, ekspansywne gatunki rodzime (apofity) w runie. Z powyższego zestawienia wynika, że kryteria identyfikujące stan zagrożenia, a ściślej stan zachowania runa, są metodycznie opisane, zdefiniowane i stanowią</p>
--	--	--	--	--

⁴ Kiedrzyński M., Jakubowska-Gabara J., Kurowski J. K. 2010. 9110* Ciepłolubne dąbrowy *Quercetalia pubescenti-petraeae*. W: Mróz W. (red.) 2010. Monitoring siedlisk przyrodniczych. Przewodnik metodyczny. Część I; ss. 255-269. GIOŚ, Warszawa.

⁵ Matuszkiewicz J. M. 2007. Zespoły leśne Polski. Wydawnictwo Naukowe PWN, Warszawa.

Matuszkiewicz W. 2001. Przewodnik do oznaczania zbiorowisk roślinnych Polski. Ser. Vademecum Geoboticum 3. PWN Warszawa.

				wypadkową oceny kilku wskaźników zastosowanych jednocześnie w ocenianym płacie siedliska przyrodniczego. Analogicznej ocenie, z wykorzystaniem poszczególnych wskaźników poddano zagrożenie spowodowane gatunkami inwazyjnymi. Biorąc powyższe pod uwagę, w ocenie Regionalnego Dyrektora Ochrony Środowiska w Warszawie w ramach prac nad planem zadań ochronnych zastosowano ustandaryzowane, klarowne kryteria oceny stanu zachowania runa oraz zagrożeń wpływających na ten stan, w związku z czym nie stwierdzono konieczności wprowadzenia zmian w treści projektu planu w omawianej kwestii.
Nadleśnictwo Sokołów	17 marca 2014 r.	„Nawiązując do pisma RDLP Warszawa z dnia 10.03.2014 r. znak: 7025-2/3/2014/1032 Nadleśnictwo Sokołów przesyła uwagi do projektu zadań ochronnych dla obszaru Natura 2000 Dąbrowy Ceranowskie: 1. (...) 3. Czy sporządzona została inwentaryzacja zasobów przyrodniczych chronionego obiektu? Ma to znaczenie przy późniejszej ocenie, do jakiego stanu odnosić się będą oceniający. 4. (...).”	Uwaga nieuwzględniona.	Analiza treści projektu zarządzenia pod kątem precyzyjności zapisów, nie wykazała konieczności wprowadzenia zmian w omawianej kwestii. Na potrzeby prac związanych ze sporządzeniem projektu planu zadań ochronnych została wykonana inwentaryzacja siedlisk przyrodniczych 9170 i 9110* w oparciu o parametry i wskaźniki określone w metodyce Głównego Inspektoratu Ochrony Środowiska, a także w oparciu o wiedzę i doświadczenie Eksperta. Kolejne oceny, wykonywane w ramach monitoringu stanu zachowania siedlisk, prowadzone będą w oparciu o tę samą metodykę, co oznacza zastosowanie identycznych parametrów i wskaźników, w tych samych płatach siedlisk. Tym samym, wyniki prac inwentaryzacyjnych prowadzonych na potrzeby sporządzenia projektu planu stanowić będą dane wyjściowe do analizy stanu zachowania siedlisk oraz skuteczności podjęcia działań ochronnych.
Nadleśnictwo Sokołów	17 marca 2014 r.	„Nawiązując do pisma RDLP Warszawa z dnia 10.03.2014 r. znak: 7025-2/3/2014/1032 Nadleśnictwo Sokołów przesyła	Uwaga nieuwzględniona.	Analiza treści projektu zarządzenia pod kątem precyzyjności zapisów, nie wykazała konieczności

		<p>uwagi do projektu zadań ochronnych dla obszaru Natura 2000 Dąbrowy Ceranowskie:</p> <p>1. (...)</p> <p>4. Właściwym jest stosowanie parametrów taksacyjnych (np. zwarcie, zadrzewienie) w celu opisywania działań ochronnych. Zastąpione zostaną nimi mało precyzyjne określenia. Właściwy i precyzyjny zapis ma ogromne znaczenie przy intensywności wykonywania zabiegu.</p> <p>5. (...)</p>		<p>wprowadzenia zmian w omawianej kwestii.</p> <p>Ze względu na lokalizację obszaru Natura 2000 oraz strukturę własności gruntów, definiując zakres działań ochronnych, w miarę możliwości starano się stosować nazewnictwo i parametry taksacyjne wykorzystywane w działalności związanej z gospodarką i użytkowaniem drzewostanu. Niemniej jednak, należy zwrócić uwagę na fakt, iż plan zadań ochronnych nie stanowi szczegółowego, leśnego planu gospodarczego, a także to, że kierowany jest do szerokiego grona odbiorców, dla których terminologia stosowana w parametrach taksacyjnych może być niezrozumiała lub rozumiana błędnie. Należy też zaznaczyć, że niektóre terminy m.in. zwarcie stosowane są w definiowaniu wskaźników stosowanych w metodyce Głównego Inspektoratu Ochrony Środowiska. Biorąc powyższe pod uwagę, w ocenie Regionalnego Dyrektora Ochrony Środowiska w Warszawie zmiana zastosowanej w projekcie planu terminologii nie znajduje uzasadnienia, w związku z czym nie zachodzi konieczność wprowadzenia zmian w treści projektu planu.</p>
Nadleśnictwo Sokołów	17 marca 2014 r.	<p>„Nawiązując do pisma RDLP Warszawa z dnia 10.03.2014 r. znak: 7025-2/3/2014/1032 Nadleśnictwo Sokołów przesyła uwagi do projektu zadań ochronnych dla obszaru Natura 2000 Dąbrowy Ceranowskie:</p> <p>1. (...)</p> <p>5. Zapis o usunięciu gatunków: sosny, brzozy, graba, modrzewia, świerka bez uwzględnienia formy ich rozmieszczenia doprowadzi do zmiany w strukturze drzewostanu. Powstaną luki oraz silne przerzedzenia.</p> <p>6. (...)</p>	Uwaga uwzględniona.	<p>Analiza treści projektu zarządzenia, pod kątem precyzyjności zapisów dotyczących zakresu działań ochronnych, w tym wskazania poszczególnych gatunków drzew przeznaczonych do usunięcia wraz ze wskazaniem ich rozmieszczenia wykazała konieczność zmian w projekcie zarządzenia. Mimo, że udział poszczególnych gatunków w drzewostanie odzwierciedlony został w opisie taksacyjnym do Planu Urządzenia Lasu na lata 2006-2015, zasadnym było ponowne zdefiniowanie działań ochronnych, uwzględniających charakterystykę poszczególnych wydzieleń leśnych. Tym samym</p>

				precyzyjnie wskazano zakres i sposób wykonania działań. Jednocześnie, biorąc pod uwagę dobiegający końca okres obowiązywania Planu Urządzenia Lasu, działania określono z wykorzystaniem danych z projektu Planu Urządzenia Lasu na lata 2016 - 2025.
Nadleśnictwo Sokołów	17 marca 2014 r.	„Nawiązując do pisma RDLP Warszawa z dnia 10.03.2014 r. znak: 7025-2/3/2014/1032 Nadleśnictwo Sokołów przesyła uwagi do projektu zadań ochronnych dla obszaru Natura 2000 Dąbrowy Ceranowskie: 1. (...) 6. Zapis dotyczący trzebieży, przebudowy drzewostanów nie jest tożsamy. Są to zabiegi o odmiennym charakterze. Wskazany jest precyzyjne określenie czy zabieg ma mieć charakter trzebieży czy przebudowy drzewostanu. 7. (...).”	Uwaga nieuwzględniona.	Analiza treści projektu zarządzenia pod kątem precyzyjności zapisów, nie wykazała konieczności wprowadzenia zmian w omawianej kwestii. Wskazania planu zadań ochronnych odnoszące się w ramach jednego działania do trzebieży i przebudowy drzewostanu dotyczą wyłącznie działań mających na celu ochronę najcenniejszych płatów siedlisk 9170 i 91I0*, realizowanych poprzez odstąpienie od zabiegów gospodarczych związanych z hodowlą i użytkowaniem drzewostanów (odstąpienie od trzebieży, zrębów i przebudowy drzewostanów) w trakcie obowiązywania planu zadań ochronnych (10 lat). Tym samym, dla zobrazowania istoty działania ochronnego, w zarządzeniu celowo posłużono się terminami opisującymi zabiegi o odmiennym charakterze. Biorąc powyższe pod uwagę, w ocenie Regionalnego Dyrektora Ochrony Środowiska w Warszawie zmiana zastosowanej w projekcie planu terminologii lub zakresu działania nie znajduje uzasadnienia, w związku z czym nie zachodzi konieczność wprowadzenia zmian w treści projektu planu.
Nadleśnictwo Sokołów	17 marca 2014 r.	„Nawiązując do pisma RDLP Warszawa z dnia 10.03.2014 r. znak: 7025-2/3/2014/1032 Nadleśnictwo Sokołów przesyła uwagi do projektu zadań ochronnych dla obszaru Natura 2000 Dąbrowy Ceranowskie: 1. (...) 7. W jednych wydzieleniach (np. 48a) jako zalecenie jest usunięcie gatunków niezgodnych ekologicznie z siedliskiem a na innych tego zapisu nie ma (np.	Uwaga uwzględniona.	Analiza treści projektu zarządzenia pod kątem precyzyjności zapisów, wykazała konieczność wprowadzenia zmian w omawianej kwestii. Zgodnie z opisem taksacyjnym projektu Planu Urządzenia Lasu dla Nadleśnictwa Sokołów na lata 2016-2025 w wydzieleniu 47a drzewostan buduje dąb i sosna, przy czym udział tych dwóch gatunków wiodących w

		<p>47a). Wydzielenia te zajmują to samo siedlisko. 8. (...)"</p>	<p>drzewostanie jest w stosunku 9 do 1. Sosna w wieku 85 lat w tak niewielkiej ilości nie stanowi zagrożenia dla siedliska przyrodniczego jakim jest ciepłolubna dąbrowa, tym bardziej że w niewielkiej domieszce jest naturalnym jej składnikiem. Zwarcie drzewostanu jest przerzedzone, a jego zagęszczenie określane jako przerzedzone umiarkowanie. Przeprowadzenie rębni może natomiast spowodować drastyczne zmiany warunków świetlnych poprzez znaczne oświetlenie runa, w efekcie czego może dojść do bujnego rozwoju jeżyn lub traw szerokolistnych. Również zrywka drewna, ze względu na jego masę w tym konkretnym wydzieleniu mogłaby spowodować znaczne straty w runie. W przypadku wydzielenia 48a, udział sosny jest znacznie większy i wynosi 4 do 5 w stosunku do dębu, zwarcie drzewostanu natomiast umiarkowane, zagęszczenie umiarkowanie duże. Dlatego też, w pierwotnej wersji projektu planu zaplanowano działania mające na celu poprawę warunków świetlnych w runie poprzez redukcję zwarcia koron drzew w wyniku eliminacji gatunków niezgodnych z siedliskiem. Z uwagi jednak na fakt, iż wydzielenie 48a zlokalizowane jest w granicach rezerwatu przyrody Podjabłońskie, po dokonaniu ponownej analizy treści projektu zarządzenia, zarówno pod względem uwarunkowań przyrodniczych, jak i prawnych, zmiana zakresu działań znajduje uzasadnienie, w związku z czym stwierdzono konieczność wprowadzenia zmian w treści projektu planu. Tym samym, zarówno dla wydzielenia 47a, jak i 48a zaplanowano działania polegające na ochronie najcenniejszych płątów siedliska poprzez odstąpienie od zabiegów gospodarczych związanych z hodowlą i użytkowaniem drzewostanów (odstąpienie od</p>
--	--	--	---

				trzebieży, zrębów i przebudowy drzewostanów) oraz redukcję zwarcia podszytu do poziomu 30-40% jego zwarcia.
Nadleśnictwo Sokołów	17 marca 2014 r.	„Nawiązując do pisma RDLP Warszawa z dnia 10.03.2014 r. znak: 7025-2//3/2014/1032 Nadleśnictwo Sokołów przesyła uwagi do projektu zadań ochronnych dla obszaru Natura 2000 Dąbrowy Ceranowskie: 1. (...) 8. Na jakiej podstawie (formalnej) zidentyfikowano zagrożenie ze strony robinii akacjowej. 9. (...)”.	Uwaga nieuwzględniona.	Robinia akacja <i>Robinia pseudoacacia</i> to gatunek charakteryzujący się intensywnym wzrostem, rozbudowanym i silnie penetrującym wierzchnią warstwę gleby systemem korzeniowym, dużymi zdolnościami do rozmnażania wegetatywnego (odrośla korzeniowe i pniowe) oraz nasionami o długim okresie żywotności. ^{6,7} W Polsce uznawana za gatunek inwazyjny. ⁸ Ze względu na swoją ekspansywność oraz oddziaływanie allelopatyczne (biochemiczne) na inne gatunki roślin, powoduje znaczące obniżenie różnorodności biologicznej obszarów na których występuje, w tym bioróżnorodność i funkcjonowanie naturalnych ekosystemów leśnych. ⁹ Między innymi wzrost zawartości azotu oraz innych składników odżywczych w glebie za sprawą robinii akacjowej może faworyzować niektóre specyficzne kombinacje gatunkowe i tym samym znacząco zmieniać kompozycję gatunkową w zbiorowiskach leśnych. ¹⁰ Występowanie robinii w granicach obszaru Natura 2000 stwierdzono podczas wizji lokalnej przeprowadzonej na potrzeby sporządzenia dokumentacji do planu zadań ochronnych. Wymieniana jest również jako składnik drzewostanu w opisie

⁶ Biologiczne i środowiskowe uwarunkowania optymalizacji produkcji biomasy drzewnej robinii akacjowej na plantacjach dla potrzeb przemysłowych i energetycznych – projekt badawczy wykonywany na zlecenie Generalnej Dyrekcji Lasów Państwowych

⁷ Wojda T., Klisz M., Mionskowski M. 2014. Robinia akacja w Polsce – obca, ekspansywna, ale nie bez wartości! Notatnik Naukowy Instytutu Badawczego Leśnictwa 1(96)/2014(XXII).

⁸ Tokarska-Guzik B., Dajdok Z., Zajac M., Zajac A., Urbisz A., Danielewicz W., Hołdyński C. 2012. Rośliny obcego pochodzenia w Polsce ze szczególnym uwzględnieniem gatunków inwazyjnych. Generalna Dyrekcja Ochrony Środowiska, Warszawa

⁹ Rahmonov O., Parusel T. Wpływ opadu roślinnego robinii akacjowej *Robinia pseudoacacia* L. na proces rozwoju gleby na obszarach zdegradowanych. Studia i Materiały CEPL w Rogowie 81 R. 14. Zeszyt 33 / 4 /2012

¹⁰ Dzwonko Z., Loster S. 1997. Effect of dominant trees and anthropogenic disturbances on species richness and floristic composition of secondary communities in southern Poland. Journal of Applied Ecology. 34: 861-870

				<p>taksacyjnym do projektu Planu Urządzenia Lasu na lata 2016-2025. W przypadku siedliska przyrodniczego 9110* w obszarze Natura 2000 konsekwencją obecności robinii może być wysuszenie podłoża w głębszych warstwach gleby, dynamiczny rozwój roślinności nitrofilnej na przykład z udziałem: pokrzywy zwyczajnej <i>Urtica dioica</i> czy glistnika jaskółcze ziele <i>Chelidonium majus</i>. Jednak największym istniejącym zagrożeniem w obszarze Natura 2000 jest jej współudział (w połączeniu z innymi gatunkami drzew i krzewów) w zaciemnianiu runa, a co za tym idzie eliminacji gatunków światło- i ciepłolubnych charakterystycznych dla dąbrów.</p> <p>Biorąc powyższe pod uwagę, Regionalny Dyrektor Ochrony Środowiska w Warszawie stoi na stanowisku, iż działania mające na celu eliminację ww. gatunku nie znajdują uzasadnienia w związku z czym nie zachodzi konieczność wprowadzenia zmian w treści projektu planu.</p>
Nadleśnictwo Sokołów	17 marca 2014 r.	<p>„Nawiązując do pisma RDLP Warszawa z dnia 10.03.2014 r. znak: 7025-2//3/2014/1032 Nadleśnictwo Sokołów przesyła uwagi do projektu zadań ochronnych dla obszaru Natura 2000 Dąbrowy Ceranowskie:</p> <p>1. (...)</p> <p>9. W związku z czym (z jakim zagrożeniem) istnieje konieczność wywożenia uzyskanej biomasy z terenu objętego zabiegiem”.</p>	Uwaga nieuwzględniona.	<p>W przypadku siedliska 9110* usuwanie uzyskanej biomasy poza zasięg siedliska ma kluczowe znaczenie z punktu widzenia jego stanu zachowania. Niniejsze działanie ma na celu uniknięcie wzrostu eutrofizacji siedliska, będącej jedną z głównych przyczyn zaniku dąbrów ciepłolubnych (rozkładające się drewno, gałęzie i pędy powodują wzrost zawartości pierwiastków biogennych w glebie, co może być przyczyną przyspieszenia procesu grądowienia) oraz uniknięcie ograniczenia przestrzeni dla światło- i ciepłolubnych gatunków runa (zalegająca w konkretnym miejscu na dnie lasu biomasa uniemożliwia kiełkowanie roślin ograniczając tym samym ich ilościowość). Biorąc powyższe pod uwagę, Regionalny Dyrektor Ochrony Środowiska w Warszawie stoi na</p>

				stanowisku, iż działania mające na celu usunięcie biomasy znajdują uzasadnienie w związku z czym nie zachodzi konieczność wprowadzenia zmian w treści projektu planu.
Regionalna Dyrekcja Lasów Państwowych w Warszawie	20 marca 2014 r.	„Regionalna Dyrekcja Lasów Państwowych w Warszawie zwraca uwagę, że w myśl rozporządzenia Ministra Środowiska z dnia 17 lutego 2010 roku w sprawie sporządzania projektu planu zadań ochronnych dla obszaru Natura 2000 koszt wszelkich działań wykonywanych w ramach PZO musi być oszacowany. Przedstawienie szacunku kosztów zapewnia realistyczność planowania, bez czego późniejsza realizacja działań ochronnych mogłaby być zagrożona. Przedstawienie kosztów służy również budowaniu „wspólnego zrozumienia” potrzeb i uwarunkowań ochrony obszaru Natura 2000 wśród ludzi z tym obszarem związanych, co jest kwestią kluczową w sytuacji powszechnego braku zaufania do tej formy ochrony przyrody. (...) W związku z powyższym Regionalna Dyrekcja Lasów Państwowych w Warszawie wnioskuje o zamieszczenie szacunku kosztów realizacji działań ochronnych również w zarządzeniu Regionalnego Dyrektora Ochrony Środowiska (...)”	Uwaga nieuwzględniona.	Zakres planu zadań ochronnych wskazuje art. 28 ust. 10 ustawy o ochronie przyrody. Zgodnie z wyżej wskazanym artykułem, plan zadań ochronnych zawiera: 1) opis granic obszaru i mapę obszaru Natura 2000; 2) identyfikację istniejących i potencjalnych zagrożeń dla zachowania właściwego stanu ochrony siedlisk przyrodniczych oraz gatunków roślin i zwierząt i ich siedlisk będących przedmiotami ochrony; 3) cele działań ochronnych; 4) określenie działań ochronnych ze wskazaniem podmiotów odpowiedzialnych za ich wykonanie i obszarów ich wdrażania, w tym w szczególności działań dotyczących: a) ochrony czynnej siedlisk przyrodniczych, gatunków roślin i zwierząt oraz ich siedlisk, b) monitoringu stanu przedmiotów ochrony oraz monitoringu realizacji celów, o których mowa w pkt 3, c) uzupełnienia stanu wiedzy o przedmiotach ochrony i uwarunkowaniach ich ochrony; 5) jeśli jest taka potrzeba, wskazania do zmian w istniejących studiach uwarunkowań i kierunków zagospodarowania przestrzennego gmin, miejscowych planach zagospodarowania przestrzennego, planach zagospodarowania przestrzennego województw oraz planach zagospodarowania przestrzennego morskich wód wewnętrznych, morza terytorialnego i wyłącznej strefy ekonomicznej dotyczące eliminacji lub ograniczenia zagrożeń

				<p>wewnętrznych lub zewnętrznych, jeżeli są niezbędne dla utrzymania lub odtworzenia właściwego stanu ochrony siedlisk przyrodniczych oraz gatunków roślin i zwierząt, dla których ochrony wyznaczono obszar Natura 2000;</p> <p>6) wskazanie terminu sporządzenia, w razie potrzeby, planu ochrony dla części lub całości obszaru.</p> <p>Biorąc powyższe pod uwagę należy uznać, iż wskazanie kosztów działań ochronnych w zarządzeniu w sprawie planu zadań ochronnych wykracza poza zakres przepisów ustawowych. Zgodnie z zapisami rozporządzenia Ministra Środowiska z dnia 17 lutego 2010 roku w sprawie sporządzania projektu planu zadań ochronnych dla obszaru Natura 2000 koszty zadań ochronnych zostały wskazane w dokumentacji sporządzonej na potrzeby planu zadań ochronnych, która jest dostępna w siedzibie Regionalnej Dyrekcji Ochrony Środowiska w Warszawie.</p>
Regionalna Dyrekcja Lasów Państwowych w Warszawie	20 marca 2014 r.	<p>„(...) Uwagi do załącznika 5 1. W punkcie 3 jako działanie ochronne w oddziale 47h zaproponowano „eliminację gatunków niezgodnych ekologicznie z siedliskiem w drugiej połowie obowiązywania planu zadań ochronnych oraz stopniową przebudowę drzewostanu poprzez wycięcie i usunięcie z powierzchni sosny. RDLP w Warszawie zwraca uwagę, że zaproponowany zapis jest zbyt ogólny, a pozostawienie go w takiej formie może prowadzić do błędnej jego interpretacji. W wydzieleniu 47h znajduje się 59-letni drzewostan sosnowy, a więc bezkrytyczne zastosowanie się do zaproponowanego zapisu skutkowałoby całkowitym usunięciem drzewostanu, dodatkowo opis działania ochronnego sugeruje, że eliminacja gatunków (...) miałby nastąpić w trakcie cięć rębnych, podczas gdy stosunkowo młody wiek drzewostanów wskazuje, że</p>	Uwaga uwzględniona.	<p>Zgodnie z zapisami Planu Urządzenia Lasu dla Nadleśnictwa Sokołów na lata 2006-2015 (PUL), na podstawie którego zdefiniowano działania ochronne w pierwotnej wersji dokumentu, w wydzieleniu 47h zaplanowano między innymi cięcia pielęgnacyjne – trzebież późną pozytywną na sosnie, na powierzchni 1,14 ha. Biorąc niniejsze pod uwagę, tj. fakt iż zakres działań ochronnych w przypadku gatunków o znacznym udziale w drzewostanie pokrywał się z działaniami zaplanowanymi w ramach PUL Regionalny Dyrektor Ochrony Środowiska w Warszawie odstąpił od definiowania zakresu prac. Analiza złożonych w ramach udziału społeczeństwa uwag oraz analiza treści projektu zarządzenia pod kątem precyzyjności zapisów, wykazała jednak konieczność wprowadzenia zmian</p>

		<p>bardziej właściwe byłyby cięcia pielęgnacyjne. W związku z powyższym RDLP w Warszawie wnioskuje o przerehabilitację zapisu i sformułowanie go jako: eliminację gatunków niezgodnych ekologicznie w drugiej połowie obowiązywania planu zadań ochronnych. Rozpoczęcie stopniowej przebudowy drzewostanu poprzez wycięcie i usunięcie z powierzchni sosny w ramach zabiegów pielęgnacyjnych. Zabieg należy przeprowadzić w I i IV kwartale. (...)”</p>		<p>dotyczących zakresu i sposobu realizacji działań ochronnych. Nowe brzmienie działań ochronnych zostało sporządzone na podstawie założeń projektu Planu Urządzenia Lasu dla Nadleśnictwa Sokołów na lata 2016-2025, z uwzględnieniem zapisów odnoszących się do działań gospodarczych. Działania ochronne dla wydzielenia 47h otrzymały brzmienie: „Poprawa struktury i funkcji siedliska w zakresie składu gatunkowego i struktury przestrzennej drzewostanu. Stopniowa eliminacja gatunków niezgodnych ekologicznie z siedliskiem poprzez wykonanie trzebieży późnej na sośnie na powierzchni około 1,14 ha oraz wycięciu rosnących pojedynczo drzew z gatunku robinia akacjowa i dąb czerwony. Działania ochronne należy prowadzić przy użyciu narzędzi ręcznych lub mechanicznych, w I i IV kwartale roku, w trakcie obowiązywania planu zadań ochronnych (10 lat)”.</p>
<p>Regionalna Dyrekcja Lasów Państwowych w Warszawie</p>	<p>20 marca 2014 r.</p>	<p>„(...) Uwagi do załącznika 5 (...) 2. W punkcie 4, w celu ochrony ciepłolubnych dąbrów 91I0 zaproponowano poprawienie warunków świetlnych w runie w drugiej połowie obowiązywania planu zadań ochronnych. Redukcję podszytu – jako działanie zmierzające do zmniejszenia ilości podszytu na całej powierzchni do poziomu 30-40% i obejmujące usuwanie ekspansywnych gatunków rodzimego pochodzenia w szczególności graba, lipy, leszczyny i czeremchy pospolitej, z pozostawieniem dębu i drzew owocowych, pod warunkiem, że ich zwarcie nie przekroczy 30-40%. Uzyskaną masę należy wywieźć z terenu Obszaru. Zabieg należy przeprowadzić w okresie od 15 września do 15 marca. Jako podmiot odpowiedzialny za realizację zadania ochronnego wskazano zarządzającego nieruchomością – nadleśnictwo Sokołów, jednakże wykonanie</p>	<p>Uwaga częściowo uwzględniona.</p>	<p>Analiza złożonych w ramach udziału społeczeństwa uwag, w tym „Ramowych wytycznych w sprawie projektowania w planie urzędzenia lasu zadań z zakresu ochrony przyrody dla obszaru Natura 2000 na gruntach w zarządzie nadleśnictwa” oraz analiza treści projektu zarządzenia pod kątem precyzyjności zapisów, wykazała konieczność wprowadzenia zmiany w zakresie podmiotu odpowiedzialnego za wykonanie działania. Działania ochronne, wskazane do realizacji w wydzieleniach 35a i 37n (dawne 37o), sporządzone na podstawie założeń projektu Planu Urządzenia Lasu dla Nadleśnictwa Sokołów na lata 2016-2025, z uwzględnieniem zapisów odnoszących się do działań gospodarczych, otrzymały brzmienie: a) wydzielenie 35a „Poprawa warunków</p>

	<p>tego typu zabiegu ochronnego wiąże się z wydatkowaniem środków finansowych, zwłaszcza wywiezienie gałęzi poza teren obszaru jest działaniem bardzo kosztochłonnym. Ponadto nie jest to działanie związane z gospodarką leśną, a zgodnie z ramowymi wytycznymi w sprawie projektowania w planie z urządzenia lasu zadań z zakresu ochrony przyrody dla obszaru Natura 2000 na gruntach w zarządzie nadleśnictwa finansowanie ze środków własnych LP mogą być jedynie takie działania, w pozostałych przypadkach środki powinny pochodzić z budżetu Państwa. W związku z powyższym Regionalna Dyrekcja Lasów Państwowych w Warszawie wnioskuje o przerehabilitację zapisu i wskazanie jako podmiotu odpowiedzialnego za realizację działania ochronnego zarządzającego nieruchomością – Nadleśnictwo Sokołów, po zapewnieniu środków zewnętrznych. Ponadto RDLP w Warszawie zwraca uwagę, że wymienione w punkcie ekspansywne gatunki rodzimego pochodzenia charakteryzują się bardzo dużą siłą odroślową, co wyklucza jako metodę skutecznej ich eliminacji. Mając na uwadze powyższe Regionalna Dyrekcja Lasów Państwowych wnosi o uszczegółowienie opisu działania ochronnego, o sposób jego realizacji oraz zaproponowane metody usunięcia wymienionych gatunków. (...)"</p>	<p>świetlnych w runie poprzez redukcję podszytu oraz eliminację gatunków niezgodnych z siedliskiem. Działanie polega na redukcji (poprzez wycięcie) podszytu do poziomu około 30-40% jego zwarcia, uwzględniając w pierwszej kolejności gatunki takie jak leszczyna, grab i świerk. Ponadto, działanie obejmuje stopniową eliminację sosny z zastosowaniem trzebieży późnej na powierzchni 5,16 ha oraz rosnących miejscowo drzew z gatunku brzoza, modrzew, grab i świerk. Działania ochronne należy prowadzić przy użyciu narzędzi ręcznych lub mechanicznych, w I i IV kwartale roku. Działania związane z eliminacją gatunków niezgodnych z siedliskiem należy przeprowadzić w trakcie obowiązywania planu zadań ochronnych (10 lat). Działania związane z redukcją zwarcia podszytu należy przeprowadzić w ciągu pierwszych 5 lat obowiązywania planu zadań ochronnych. Uzyskaną biomasę należy usunąć poza granice siedliska. Skuteczność działania związanego z redukcją zwarcia podszytu należy monitorować w ramach oceny stanu zachowania siedliska i w razie stwierdzenia takiej konieczności działanie powtórzyć." Jako podmiot odpowiedzialny za wykonanie zadania wskazano - Nadleśnictwo Sokołów w przypadku działań związanych z ochroną, hodowlą i użytkowaniem drzewostanu oraz Regionalny Dyrektor Ochrony Środowiska w Warszawie na podstawie umowy porozumienia zawartego z Nadleśnictwem Sokołów w przypadku działań związanych z ochroną czynną.</p> <p>b) wydzielenie 37n Poprawa warunków świetlnych w runie poprzez stopniową eliminację gatunków niezgodnych</p>
--	---	---

				<p>ekologicznie z siedliskiem. Działanie obejmuje wykonanie trzebieży późnej na sośnie na powierzchni około 3,75 ha oraz wycięcia rosnących miejscowo drzew z gatunku osika, modrzew i jawor. Działania ochronne należy prowadzić przy użyciu narzędzi ręcznych lub mechanicznych, w I i IV kwartale roku, w trakcie obowiązywania planu zadań ochronnych (10 lat). Uzyskaną biomasę należy usunąć poza granice obszaru Natura 2000. Jako podmiot odpowiedzialny za wykonanie zadania wskazano – Nadleśnictwo Sokołów, w związku z nadanymi mu kompetencjami do wykonywania czynności związanych z ochroną, hodowlą i użytkowaniem drzewostanu. Jednocześnie, Regionalny Dyrektor Ochrony Środowiska w Warszawie pragnie zaznaczyć, iż kwestia sposobu eliminacji nalotów i podrostów ekspansywnych gatunków roślin występujących w podszycie była przedmiotem szeroko zakrojonej analizy w trakcie definiowania działań z zakresu ochrony czynnej. W wyniku tej analizy wzięto pod uwagę, iż jedną ze skutecznych metod ograniczania rozwoju odrostów, dającą pozytywne efekty jest stosowanie preparatu Randap. Niemniej jednak najnowsze badania naukowe¹¹ wykazały, iż zawarty w ww. preparacie glisofat ma szkodliwy wpływ na organizmy zwierzęce. Przy powtarzalnym stosowaniu preparatu dochodzi do zubożenia i przekształceń mikroflory glebowej. Nie wyklucza się również jego działania kancerogennego. W przypadku obszaru Natura 2000 zastosowanie tego środka</p>
--	--	--	--	---

¹¹ Comstock B. A., Sprinkle, S.L., Sminth G.R. 2007. Acute Toxic Effects of Round-Up Herbicide on Wood Frog Tadpoles (*Rana sylvatica*). *Journal of Freshwater Ecology* 22(4): 705 – 708.

Marta Kwiatkowska, Paweł Jarosiewicz, Bożena Bukowska. 2013. Glifosat i jego preparaty - toksyczność, narażenie zawodowe i środowiskowe. Instytut Medycyny Pracy im. prof. J. Nofera w Łodzi. *Medycyna Pracy* 64(5):717–729

Zobiolo, L.H.S., Kremer, R.J., Oliveira, R.S., Constantin, J. 2011 Glyphosate affects micro-organisms in rhizospheres of glyphosate-resistant soybeans. *Journal of Applied Microbiology* 110 (1), pp. 118-127

				<p>mogłoby nie tylko hamować wzrost odrośli krzewów i graba, ale w równym stopniu wpływać destrukcyjnie na florę runa, w tym gatunków światło i ciepłolubnych doprowadzając do ich niszczenia. Za niewskazane działanie uznano również karczowanie roślin podszytu, bowiem wiązałoby się to z odkryciem gleby na znacznej powierzchni. W efekcie powstałyby warunki sprzyjające gatunkom niepożądanym (m.in. trawy). Niewykluczone, że doszłoby również do kolonizacji przez rośliny synantropijne. Biorąc powyższe pod uwagę, Regionalny Dyrektor Ochrony Środowiska w Warszawie stoi na stanowisku, iż zmiana sposobu eliminacji gatunków ekspansywnych w podszycie nie znajduje uzasadnienia w związku z czym nie zachodzi konieczność wprowadzenia zmian w treści projektu planu.</p>
Regionalna Dyrekcja Lasów Państwowych w Warszawie	20 marca 2014 r.	<p>„(...) Uwagi do załącznika 5 (...) 3. W punkcie 5 zaplanowano „zmniejszenie zwarcia koron drzew w drugiej połowie obowiązywania planu zadań ochronnych. Wycięcie i usunięcie z powierzchni sosny i modrzewia. Zabieg należy przeprowadzić w I i IV kwartale”. Sformułowanie działania ochronnego w ten sposób jest zbyt ogólnikowe i może prowadzić do jego błędnej interpretacji. Dosłowne odczytanie opisu działania wskazuje, że na powierzchni nim objętej należy całkowicie wyeliminować sosnę, podczas gdy jej udział w składzie gatunkowym wynosi 80% w oddziale 35a oraz 60% w oddziale 37o. Jednorazowe usunięcie sosny i modrzewia z powierzchni doprowadzi do znaczących zmian w strukturze drzewostanu (powstaną zręby). W związku powyższym Regionalna Dyrekcja Lasów Państwowych w Warszawie wnioskuje o przerehabilitację opisu działania, poprzez wskazanie, że zabieg będzie polegał na „rozpoczęciu stopniowego usuwania z powierzchni sosny i</p>	Uwaga uwzględniona.	<p>Zgodnie z zapisami Planu Urządzenia Lasu dla Nadleśnictwa Sokołów na lata 2006-2015 (PUL), na podstawie którego zdefiniowano działania ochronne w pierwotnej wersji dokumentu, w wydzieleniach 35a, 36l (dawne 36m), 36j, 37l i 37n (dawne 37o) zaplanowano między innymi cięcia pielęgnacyjne – trzebież późną pozytywną lub trzebież wczesną pozytywną w większości wypadków na sośnie, na powierzchniach zależnych od powierzchni wydzieleni. Biorąc niniejsze pod uwagę, tj. fakt iż zakres działań ochronnych w przypadku gatunków o znacznym udziale w drzewostanie pokrywał się z działaniami zaplanowanymi w ramach PUL Regionalny Dyrektor Ochrony Środowiska w Warszawie odstąpił od definiowania zakresu prac. Analiza złożonych w ramach udziału społeczeństwa uwag oraz analiza treści projektu zarządzenia pod kątem precyzyjności zapisów, wykazała jednak konieczność wprowadzenia zmian</p>

	<p>modrzewia". Ponadto należy pamiętać, że okres obowiązywania planu zadań ochronnych nie jest wystarczający do osiągnięcia celu cząstkowego, którym, w tym przypadku, jest całkowite usunięcie wymienionych gatunków z powierzchni objętej działaniem ochronnym. Podobnie sytuacja przedstawia się w odniesieniu do punktu 6, gdzie zaproponowano „zmniejszenie zwarcia koron drzew w pierwszej połowie obowiązywania planu zadań ochronnych (...). Wycięcie i usunięcie z powierzchni eliminację gatunków niezgodnych ekologicznie z siedliskiem: sosny, świerka, modrzewia, osiki i brzozy (..)”. W odniesieniu do oddziałów 36h, 36j, 36m, 371, 37o, gdzie łączny udział elementów niezgodnych stanowi w składzie gatunkowym odpowiednio: 90%, 80%, 40%, 70% oraz ponownie 70% jednorazowe wyeliminowanie sosny, świerka, modrzewia, osiki i brzozy spowoduje powstanie zrębów na powierzchniach objętych działaniem ochronnym. Analogicznie jak w punkcie 5, RDLP w Warszawie proponuje przededagowanie zapisu, poprzez wskazanie, że zabieg będzie polegał na „rozpoczęciu stopniowego usuwania z powierzchni sosny, świerka, modrzewia, osiki i brzozy. (...)”</p>	<p>dotyczących zakresu i sposobu realizacji działań ochronnych. Nowe brzmienie działań ochronnych zostało sporządzone na podstawie założeń projektu Planu Urządzenia Lasu dla Nadleśnictwa Sokołów na lata 2016-2025, z uwzględnieniem zapisów odnoszących się do działań gospodarczych. Działania ochronne dla poszczególnych wydzieleń otrzymały brzmienie:</p> <p>a) wydzielenie 35a Poprawa warunków świetlnych w runie poprzez redukcję podszytu oraz eliminację gatunków niezgodnych z siedliskiem. Działanie polega na redukcji (poprzez wycięcie) podszytu do poziomu około 30-40% jego zwarcia, uwzględniając w pierwszej kolejności gatunki takie jak leszczyna, grab i świerk. Ponadto, działanie obejmuje stopniową eliminację sosny z zastosowaniem trzebieży późnej na powierzchni 5,16 ha oraz rosnących miejscowo drzew z gatunku brzoza, modrzew, grab i świerk. Działania ochronne należy prowadzić przy użyciu narzędzi ręcznych lub mechanicznych, w I i IV kwartale roku. Działania związane z eliminacją gatunków niezgodnych z siedliskiem należy przeprowadzić w trakcie obowiązywania planu zadań ochronnych (10 lat). Działania związane z redukcją zwarcia podszytu należy przeprowadzić w ciągu pierwszych 5 lat obowiązywania planu zadań ochronnych. Uzyskaną biomasa należy usunąć poza granice obszaru Natura 2000. Skuteczność działania związanego z redukcją zwarcia podszytu należy monitorować w ramach oceny stanu zachowania siedliska i w razie stwierdzenia takiej konieczności działanie powtórzyć.</p> <p>b) wydzielenie 36h Poprawa warunków świetlnych w runie poprzez</p>
--	---	---

			<p>stopniową eliminację gatunków niezgodnych ekologicznie z siedliskiem. Działanie obejmuje wykonanie trzebieży późnej na sośnie, na powierzchni około 1,53 ha. Działania ochronne należy prowadzić przy użyciu narzędzi ręcznych lub mechanicznych, w I i IV kwartale roku, w trakcie obowiązywania planu zadań ochronnych (10 lat). Uzyskaną biomasę należy usunąć poza granice siedliska.</p> <p>c) wydzielenie 36j Przeciwdziałanie skutkowi zniszczenia fitocenozy leśnych oraz ochrona najcenniejszych płątów siedliska poprzez odstąpienie od zabiegów gospodarczych związanych z hodowlą i użytkowaniem drzewostanów (odstąpienie od trzebieży, zrębów i przebudowy drzewostanów) w trakcie obowiązywania planu zadań ochronnych (10 lat) oraz poprawa warunków świetlnych w runie poprzez redukcję podszytu do poziomu około 30-40% jego zwarcia, uwzględniając w pierwszej kolejności gatunki takie jak leszczyna, grab i dąb czerwony. Działania ochronne należy przeprowadzić przy użyciu narzędzi ręcznych lub mechanicznych, w I i IV kwartale roku, w ciągu pierwszych 5 lat obowiązywania planu zadań ochronnych. Uzyskaną biomasę należy usunąć poza granice obszaru Natura 2000. Skuteczność działania należy monitorować w ramach oceny stanu zachowania siedliska i w razie stwierdzenia takiej konieczności działanie związane z redukcją zwarcia podszytu powtórzyć.</p> <p>d) wydzielenie 36l Poprawa warunków świetlnych w runie poprzez redukcję zwarcia drzewostanu oraz stopniową eliminację gatunków niezgodnych ekologicznie z siedliskiem. Działanie obejmuje wykonanie trzebieży późnej na dębie i sośnie na</p>
--	--	--	---

				<p>powierzchni około 3,57 ha oraz wycięcia rosnących miejscowo drzew z gatunku brzoza, świerk, osika i grab. Działania ochronne należy prowadzić przy użyciu narzędzi ręcznych lub mechanicznych, w I i IV kwartale roku, w trakcie obowiązywania planu zadań ochronnych (10 lat). Uzyskaną biomasę należy usunąć poza granice obszaru Natura 2000.</p> <p>e) wydzielenie 37n (dawne 37o)</p> <p>Poprawa warunków świetlnych w runie poprzez stopniową eliminację gatunków niezgodnych ekologicznie z siedliskiem. Działanie obejmuje wykonanie trzebieży późnej na sosnie na powierzchni około 3,75 ha oraz wycięcia rosnących miejscowo drzew z gatunku osika, modrzew i jawor. Działania ochronne należy prowadzić przy użyciu narzędzi ręcznych lub mechanicznych, w I i IV kwartale roku, w trakcie obowiązywania planu zadań ochronnych (10 lat). Uzyskaną biomasę należy usunąć poza granice obszaru Natura 2000.</p>
Regionalna Dyrekcja Lasów Państwowych w Warszawie	20 marca 2014 r.	„(...) Uwagi do załącznika 5 (...) 4. W punkcie 7 jako działanie ochronne wskazano „zmniejszenie zwarcia koron drzew w pierwszej połowie obowiązywania planu zadań ochronnych (...). Wycięcie i usunięcie brzozy, graba, sosny i dębu (...)”. Zaproponowane działanie ochronne jest nastawione na poprawę stanu zachowania siedliska ciepłolubnej dąbrowy 9110, jednakże w działaniu proponuje się usunięcie dęba. Traktując opis działania dosłownie, należy wnioskować, że zabieg ochronny powinien doprowadzić do całkowitej eliminacji wspomnianych gatunków co w przypadku wydzielenia 35f oraz 36l skutkować będzie całkowitym usunięciem drzewostanu z powierzchni. Regionalna Dyrekcja Lasów Państwowych	Uwaga uwzględniona.	Zgodnie z zapisami Planu Urządzenia Lasu dla Nadleśnictwa Sokołów na lata 2006-2015 (PUL), na podstawie którego zdefiniowano działania ochronne w pierwotnej wersji dokumentu, w wydzieleniach 35f oraz 36i (w części dawne 36l) zaplanowano cięcia pielęgnacyjne – trzebież późną pozytywną, na powierzchniach zależnych od powierzchni wydzieleni. Biorąc niniejsze pod uwagę, tj. fakt iż zakres działań ochronnych w przypadku gatunków o znacznym udziale w drzewostanie pokrywał się z działaniami zaplanowanymi w ramach PUL Regionalny Dyrektor Ochrony Środowiska w Warszawie odstąpił od definiowania zakresu prac. Analiza złożonych w ramach udziału społeczeństwa uwag

		<p>wnioskuje o przeredagowanie zapisu i uściślenie, że zabieg będzie polegał na rozpoczęciu stopniowego usuwania wspomnianych gatunków z powierzchni.(...)”</p>	<p>oraz analiza treści projektu zarządzenia pod kątem precyzyjności zapisów, wykazała jednak konieczność wprowadzenia zmian dotyczących zakresu i sposobu realizacji działań ochronnych. Nowe brzmienie działań ochronnych zostało sporządzone na podstawie założeń projektu Planu Urządzenia Lasu dla Nadleśnictwa Sokołów na lata 2016-2025, z uwzględnieniem zapisów odnoszących się do działań gospodarczych:</p> <p>a) wydzielenie 35f Poprawa warunków świetlnych w runie poprzez redukcję zwarcia drzewostanu oraz stopniową eliminację gatunków niezgodnych ekologicznie z siedliskiem. Działanie obejmuje wykonanie trzebieży późnej na dębie, na powierzchni około 1,65 ha oraz wycięcie rosnących pojedynczo i miejscowo drzew z gatunku brzoza, sosna oraz grab. Działania ochronne należy prowadzić przy narzędzi ręcznych lub mechanicznych, w I i IV kwartale roku, w trakcie obowiązywania planu zadań ochronnych (10 lat). Uzyskaną biomasę należy usunąć poza granice obszaru Natura 2000.</p> <p>b) wydzielenie 36i (w części dawne 36l) Poprawa warunków świetlnych w runie poprzez redukcję zwarcia drzewostanu oraz stopniową eliminację gatunków niezgodnych ekologicznie z siedliskiem. Działanie obejmuje wykonanie trzebieży późnej na dębie, na powierzchni około 3,79 ha oraz wycięciu rosnących miejscowo lub pojedynczo drzew z gatunku modrzew, dąb czerwony i świerk. Działania ochronne należy prowadzić przy użyciu narzędzi ręcznych lub mechanicznych, w I i IV kwartale roku, w trakcie obowiązywania planu zadań ochronnych (10 lat). Uzyskaną biomasę należy usunąć poza granice obszaru Natura 2000.</p>
--	--	---	--

Regionalna Dyrekcja Lasów Państwowych w Warszawie	20 marca 2014 r.	<p>„(...) Uwagi do załącznika 5 (...) 5. W punkcie 8 w celu ochrony ciepłolubnej dąbrowy 9110 w oddziale 35d zaproponowano odstępianie od zabiegów gospodarczych. Drzewostan znajdujący się w wyżej wymienionym oddziale charakteryzuje się 60% udziałem sosny w składzie gatunkowym oraz znacznym zwarciem koron, powodującym zacienienie dna lasu, co w przypadku siedliska ciepłolubnych dąbrów jest czynnikiem obniżającym ocenę stanu siedliska. Pozostawienie drzewostanu na okres 10 lat bez jakiegokolwiek ingerencji doprowadzi w konsekwencji do obniżenia oceny ogólnej płatu siedliska. Również oddziały 46m oraz 47b (punkt 12 projektu zarządzenia), cechują się dużym zwarciem koron (udział sosny w oddziałach stanowi odpowiednio 40% i 30%) i tak jak w przypadku oddziału 35d, zaproponowane odstępianie od zabiegów ma poprawić stan zachowania siedliska 9110, a doprowadzi do wzrostu zacienienia dna lasu</p> <p>Z uwagi na powyższe Regionalna Dyrekcja Lasów Państwowych w Warszawie wnosi o rozważenie, w przypadku oddziału 35d, 46m oraz 47b możliwości odstępiania od zaproponowanego działania ochronnego.</p>	Uwaga częściowo uwzględniona.	<p>Analiza złożonych w ramach udziału społeczeństwa uwag, a także analiza uwarunkowań lokalnych w kontekście treści projektu zarządzenia, wykazała zasadność wprowadzenia częściowej zmiany w zakresie zaproponowanych w pierwotnej wersji planu działań ochronnych. Działania ochronne, wskazane do realizacji w wydzieleniach 35d oraz 47b, sporządzone na podstawie założeń projektu Planu Urządzenia Lasu dla Nadleśnictwa Sokołów na lata 2016-2025, z uwzględnieniem zapisów odnoszących się do działań gospodarczych, otrzymały brzmienie:</p> <p>a) wydzielenie 35d Poprawa warunków świetlnych w runie poprzez stopniową eliminację gatunków niezgodnych ekologicznie z siedliskiem. Działanie obejmuje wykonanie trzebieży późnej na sośnie, na powierzchni około 6,60 ha. Działania ochronne należy prowadzić przy użyciu narzędzi ręcznych lub mechanicznych, w I i IV kwartale roku, w trakcie obowiązywania planu zadań ochronnych (10 lat). Uzyskaną biomasę należy usunąć poza granice obszaru Natura 2000.</p> <p>b) wydzielenie 47b Poprawa warunków świetlnych w runie poprzez redukcję podszytu i zwarcia drzewostanu oraz eliminację gatunków niezgodnych z siedliskiem. Działanie polega na redukcji (poprzez wycięcie) podszytu do poziomu około 30-40% jego zwarcia, uwzględniając w pierwszej kolejności gatunki takie jak leszczyna i czeremcha pospolita. Działanie obejmuje ponadto wykonanie trzebieży późnej na dębie na powierzchni około 9,12 ha oraz wycięciu rosnących miejscowo drzew z gatunku modrzew, brzoza, grab, osika i robinia akacjowa. Działania ochronne należy prowadzić przy użyciu narzędzi ręcznych lub mechanicznych, w I i IV kwartale roku.</p>
---	------------------	--	-------------------------------	--

				<p>Działania związane z eliminacją gatunków niezgodnych z siedliskiem redukcją zwarcia koron drzew należy przeprowadzić w trakcie obowiązywania planu zadań ochronnych (10 lat). Działania związane z redukcją zwarcia podszytu należy przeprowadzić w ciągu pierwszych 5 lat obowiązywania planu zadań ochronnych. Uzyskaną biomasę należy usunąć poza granice obszaru Natura 2000. Skuteczność działania związanego z redukcją zwarcia podszytu należy monitorować w ramach oceny stanu zachowania siedliska i w razie stwierdzenia takiej konieczności działanie powtórzyć.</p> <p>W stosunku do wydzielenia 46l (dawne 46m), wskazać należy, iż zgodnie z opisem taksacyjnym drzewostan buduje dąb i sosna, przy czym udział tych dwóch gatunków wiodących w drzewostanie jest w stosunku 7 do 3. Sosna w wieku 67 lat w tak niewielkiej ilości nie stanowi zagrożenia dla siedliska przyrodniczego jakim ciepłolubna dąbrowa świetlista, tym bardziej że w niewielkiej domieszce jest naturalnym jej składnikiem. Zwarcie drzewostanu jest umiarkowane, a jego zagęszczenie określane jako umiarkowanie przerzedzone. Występujący płat siedliska 9110* w omawianym wydzieleniu został uznany za jeden najlepiej zachowanych w granicach obszaru Natura 2000, dlatego też uznano, iż przeprowadzenie zabiegów gospodarczych, zwłaszcza zrywka drewna, ze względu na jego masę w tym konkretnym wydzieleniu mogłaby spowodować znaczne straty w runie, a tym samym mieć negatywny wpływ na stan zachowania siedliska i nieosiągnięcie zamierzonego niniejszym planem celu.</p> <p>Biorąc powyższe pod uwagę, Regionalny Dyrektor Ochrony Środowiska w Warszawie stoi na stanowisku, iż zmiana</p>
--	--	--	--	--

				zakresu działań w przypadku wydzielenia 46l (dawne 46m) nie znajduje uzasadnienia w związku z czym nie zachodzi konieczność wprowadzenia zmian w treści projektu planu.
Regionalna Dyrekcja Lasów Państwowych w Warszawie	20 marca 2014 r.	„(...) Uwagi do załącznika 5 (...) 6. W punkcie 9, zaproponowano w pierwszej połowie obowiązywania planu zadań ochronnych, w odniesieniu do siedliska ciepłolubnej dąbrowy, zabieg mający na celu poprawę warunków świetlnych w runie poprzez redukcję podszytu. Jako podmiot odpowiedzialny za realizację zadania projekt zarządzającego nieruchomością - Nadleśnictwo Sokołów. Regionalna Dyrekcja Lasów Państwowych w Warszawie wnioskuje analogicznie jak w punkcie 4 o preredagowanie zapisu i wskazanie jako podmiotu odpowiedzialnego za realizację działania ochronnego „zarządzającego nieruchomością - Nadleśnictwo Sokołów, po zapewnieniu środków zewnętrznych”. Zgodnie z „ramowymi wytycznymi w sprawie projektowania w planie urządzenia lasu zadań z zakresu ochrony przyrody dla obszaru Natura 2000 na gruntach w <i>zarządzie</i> nadleśnictwa” finansowane ze środków własnych LP mogą być jedynie działania związane z gospodarką leśną. (...)”	Uwaga uwzględniona.	Analiza złożonych w ramach udziału społeczeństwa uwag, w tym „Ramowych wytycznych w sprawie projektowania w planie urządzenia lasu zadań z zakresu ochrony przyrody dla obszaru Natura 2000 na gruntach w zarządzie nadleśnictwa” oraz analiza treści projektu zarządzenia pod kątem precyzyjności zapisów, wykazała konieczność wprowadzenia zmiany w zakresie podmiotu odpowiedzialnego za wykonanie działania. Działania ochronne, wskazane do realizacji w wydzieleniach 46b, 46c, 46k (dawne 46l), 46l (dawne 46m), 47a oraz 47b sporządzone zostały w oparciu o analizę uwarunkowań lokalnych siedliska, tj. przedstawianych wartości przyrodniczych oraz w kontekście zakresu działań ochronnych, a także założeń projektu Planu Urządzenia Lasu dla Nadleśnictwa Sokołów na lata 2016-2025, z uwzględnieniem zapisów odnoszących się do działań gospodarczych. Zależnie od zaproponowanego zakresu działania jako podmiot odpowiedzialny za wykonanie zadania wskazano - Nadleśnictwo Sokołów w przypadku działań związanych z ochroną, hodowlą i użytkowaniem drzewostanu oraz Regionalnego Dyrektora Ochrony Środowiska w Warszawie na podstawie umowy porozumienia zawartego z Nadleśnictwem Sokołów w przypadku działań związanych z ochroną czynną.

Regionalna Dyrekcja Lasów Państwowych w Warszawie	20 marca 2014 r.	„(...) Uwagi do załącznika 5 (...) 7. W punkcie 11 zaprojektowano jako działanie ochronne, mające na celu poprawę stanu zachowania siedliska ciepłolubnej dąbrowy, „zmniejszenie zwarcia koron drzew w pierwszej połowie obowiązywania planu zadań ochronnych (...) Wycięcie i usunięcie z powierzchni sosny, dębu czerwonego, osiki i brzozy (...)”. Podobnie jak w punktach 5 i 6, 7 RDLP w Warszawie wnosi o przereagowanie zapisu, gdyż dosłowne jego potraktowanie wskazuje na konieczność całkowitej eliminacji wymienionych gatunków co doprowadziłoby do niekorzystnych zmian w strukturze drzewostanu.(...)”	Uwaga uwzględniona.	Analiza złożonych w ramach udziału społeczeństwa uwag oraz analiza treści projektu zarządzenia pod kątem wartości przyrodniczych siedliska oraz precyzyjności zapisów planu, wykazała konieczność wprowadzenia zmian dotyczących zakresu i sposobu realizacji działań ochronnych. W przypadku wydzielenia 45a działania ochronnych zostały sporządzone na podstawie założeń projektu Planu Urządzenia Lasu dla Nadleśnictwa Sokołów na lata 2016-2025, z uwzględnieniem zapisów odnoszących się do działań gospodarczych i otrzymały brzmienie: - Poprawa warunków świetlnych w runie poprzez stopniową eliminację gatunków niezgodnych ekologicznie z siedliskiem. Działanie obejmuje wykonanie trzebieży późnej na sośnie na powierzchni około 21,14 ha oraz wycięciu rosnących miejscowo gatunków takich jak brzoza, osika, robinia akacja i dąb czerwony. Działania ochronne należy prowadzić przy użyciu narzędzi ręcznych lub mechanicznych, w I i IV kwartale roku, w trakcie obowiązywania planu zadań ochronnych (10 lat). Uzyskaną biomasę należy usunąć poza granice obszaru Natura 2000. W przypadku wydzielenia 46d analiza uwarunkowań lokalnych wykazała, iż występujący w omawianym wydzieleniu płat siedliska 9110* stanowi jeden z najlepiej zachowanych płatów w granicach obszaru Natura 2000, dlatego też za zasadne uznano odstąpienie od wykonywania działań związanych z gospodarowaniem drzewostanem z jednoczesnym podjęciem działań z zakresu ochrony czynnej mającej za zadanie zredukowanie zwarcia podszytu.
Regionalna Dyrekcja Lasów	20 marca 2014 r.	„(...) Uwagi do załącznika 5 (...) 8. W punkcie 13 ponownie wskazano jako działanie	Uwaga uwzględniona.	Analiza złożonych w ramach udziału społeczeństwa uwag , „Ramowych wytycznych w

<p>Państwowych w Warszawie</p>	<p>ochronne, ukierunkowane na poprawę stanu zachowania ciepłolubnej dąbrowy, „zmniejszenie zwarcia koron drzew, w pierwszej połowie obowiązywania planu zadań ochronnych (...). Wycięcie i usunięcie z powierzchni (eliminacja) gatunków niezgodnych ekologicznie z siedliskiem: sosny, robinii akacjowej, osiki i brzozy (...)" Podobnie jak w punktach 5, 6, 7 oraz 11 RDLP w Warszawie wnioskuje o przededagowanie opisu działania, poprzez wskazanie, że zabieg będzie polegał na „rozpoczęciu stopniowego usuwania z powierzchni sosny, robinii akacjowej, osiki i brzozy". Dodatkowo RDLP w Warszawie zwraca uwagę, że wymieniona w punkcie robinia akacjowa jest gatunkiem wybitnie ekspansywnym o bardzo dużej sile odroślowej, co wyklucza wycinanie jako metodę skutecznej eliminacji gatunku z powierzchni. Ze względu na ten fakt Regionalna Dyrekcja Lasów Państwowych prosi o przededagowanie zapisu i zaproponowanie konkretnej metody usunięcia robinii akacjowej w ramach działania ochronnego.</p> <p>Ponadto jako podmiot odpowiedzialny za realizację zadania ochronnego projekt zarządzenia wskazuje Nadleśnictwo Sokołów, ponieważ wydzielenie 48a jest zlokalizowane w rezerwacie przyrody Podjabłońskie, a zgodnie z ustawą o lasach [Dz.U. 1991 nr 101 póź. 444] Lasy Państwowe otrzymują dotacje celowe z budżetu państwa na realizację działań ochronnych w rezerwatach, RDLP w Warszawie wnosi o zmianę zapisu na: „zarządzający nieruchomością -Nadleśnictwo Sokołów, po zapewnieniu środków zewnętrznych".</p>	<p>sprawie projektowania w planie urządzenia lasu zadań z zakresu ochrony przyrody dla obszaru Natura 2000 na gruntach w zarządzie nadleśnictwa”, wartości przyrodniczych siedliska oraz uwarunkowań prawnych terenu w kontekście zakresu działań ochronnych i precyzyjności zapisów planu, wykazała konieczność wprowadzenia zmian.</p> <p>Działania ochronne, wskazane do realizacji w wydzieleniu 48a otrzymały brzmienie: Przeciwdziałanie skutkowi zniszczenia fitocenoz leśnych oraz ochrona najcenniejszych płatów siedliska poprzez odstąpienie od zabiegów gospodarczych związanych z hodowlą i użytkowaniem drzewostanów (odstąpienie od trzebieży, zrębów i przebudowy drzewostanów) w trakcie obowiązywania planu zadań ochronnych (10 lat) oraz poprawa warunków świetlnych w runie poprzez redukcję podszytu do poziomu około 30-40% jego zwarcia, uwzględniając w pierwszej kolejności gatunki takie jak leszczyna, grab i dąb czerwony. Działania z zakresu ochrony czynnej należy przeprowadzić przy użyciu narzędzi ręcznych lub mechanicznych, w I i IV kwartale roku, w ciągu pierwszych 5 lat obowiązywania planu zadań ochronnych. Uzyskaną biomasę należy usunąć poza granice obszaru Natura 2000. Skuteczność działania należy monitorować w ramach oceny stanu zachowania siedliska i w razie stwierdzenia takiej konieczności działanie związane z redukcją zwarcia podszytu powtórzyć. Jako podmiot odpowiedzialny za wykonanie działania wskazane zostało Nadleśnictwo Sokołów w zakresie działań związanych z ochroną, hodowlą i użytkowaniem drzewostanu oraz Regionalny Dyrektor Ochrony Środowiska w Warszawie na podstawie umowy zawartej z</p>
--------------------------------	--	--

				Nadleśnictwem Sokołów w przypadku działań związanych z ochroną czynną.
Lechosław Herz	19 marca 2014 r.	<p>„W niektórych przypadkach brak zdecydowanych zaleceń i dobitnych sformułowań. Razi używanie łagodzących problemy eufemizmów. Np. w opracowaniach, dotyczącym obszaru Dąbrowy Ceranowskie oraz Grabinka słusznie się zauważa, że obecna gospodarka leśna jest dla ochrony przyrody szkodliwa, że np. w grądach „biorąc pod uwagę długowieczność dębów praktycznie nie ma możliwości wykształcenia się ponad 200-300 letnich drzewostanów przy aktualnie obowiązującej gospodarce leśnej. Tym samym zachodzący w sposób naturalny proces powolnego dojrzewania fitocenoz leśnych zostaje cyklicznie powstrzymywany przez człowieka na jednym z jego etapów. W wyniku gospodarki leśnej brak jest odpowiedniej ilości martwego drewna, tym samym drzewostany są ujednolicone wiekowa i przestrzenne” i wspomina się dalej, że „modyfikacja gospodarki leśnej w dłuższej perspektywie stopniowo wpłynie na poprawę stanu zachowania siedlisk przyrodniczych”. W załącznikach zapisano, iż jest wskazana „poprawa struktury i funkcji polegającej na stopniowym starzeniu się drzewostanu i różnicowaniu się jego struktury przestrzennej oraz wzroście ogólnego zapasu martwego drewna warunkującego wzrost różnorodności biologicznej”. Jest dobrze, ale wydaje się, że należałoby zdecydowanie nakazać właściwy dla naturalności przyrody inny sposób gospodarki leśnej na obszarach naturalnych, a w przypadku "Dąbrów Ceranowskich" szczególnie nakazać przesunięcie wieku rębego dębów najwyższym piętrze o sto-dwieście lat! Nie bójmy się sugestii zmieniać w nakazy. Podobne eufemizmy znajdują się w innych opracowaniach innych obszarów.</p>	Uwaga nieuwzględniona.	<p>W toku prac nad planem zadań ochronnych dokonano analizy uwarunkowań siedliskowych oraz stanu zachowania przedmiotów ochrony obszaru Natura 2000. Konsekwencją tych działań było precyzyjne zdefiniowanie zagrożeń oraz wskazań co do zakresu działań ochronnych, które przyczynią się do poprawy struktury i funkcji siedlisk przyrodniczych będących przedmiotami ochrony w obszarze Natura 2000. Wskazać jednocześnie należy, iż zgodnie ze stanowiskiem Ministra Środowiska wyrażonym w piśmie znak: pismo znak: DP-074-60/30110/15/JJ z dnia 13 sierpnia 2015 r. jednym z podstawowych sposobów ochrony leśnych siedlisk przyrodniczych w obszarach Natura 2000 jest zrównoważone użytkowanie zasobów przyrodniczych i jedynie niewłaściwie prowadzona gospodarka leśna może stanowić zagrożenie dla przedmiotów ochrony. W przypadku jeżeli obecnie gospodarka leśna co do zasady prowadzona jest prawidłowo, zagrożenie może być zakwalifikowane wyłącznie jako zagrożenie potencjalne. Biorąc powyższe pod uwagę, formułowanie działań ochronnych w inny sposób niż to przedstawiono w projekcie zarządzenia zdaniem Regionalnego Dyrektora Ochrony Środowiska w Warszawie wydaje się być pozbawione racji, dlatego też odstąpiono od wprowadzenia zmian w omawianym zakresie.</p>

		Czy aby nie należy jasno nakazać walkę z wandalizmem i zobowiązać do konkretnych działań konkretne organa i to pod rygorem na dodatek, szczególnie w obszarach sąsiadujących z zabudową ("Białe Błota", "Ostoja Nowodoworska" i inne tego rodzaju...). Proponuję wszystkie dokumenty przejrzeć w tym duchu. (...)"		
--	--	--	--	--

Po upływie terminu wskazanego do udziału społeczeństwa zgłoszono uwagi następujące:

Imię i nazwisko (nazwa instytucji)	Data wpływu uwag do urzędu	Treść uwagi	Sposób rozpatrzenia	Uwagi
Generalna Dyrekcja Ochrony Środowiska	25 marca 2014 r.	„Proponuję wpisać najpierw zagrożenia istniejące a potem potencjalne (dla uporządkowania).	Uwaga nieuwzględniona.	Posługując się symbolami kodów zagrożeń (zgodnymi z „Listą referencyjną zagrożeń, presji i działań stanowiącą załącznik 5 do Instrukcji wypełniania Standardowego Formularza Danych obszaru Natura 2000 wersja 2012.1”), zdefiniowano zagrożenia dla obszaru Natura 2000, zapisując je w kolejności alfabetycznej symbolu, w opisie wskazując ich zakres. W przypadku zagrożeń o podobnym charakterze, odnoszących się do więcej niż jednego przedmiotu ochrony, zaproponowana chronologia zapisu pozwala na eliminację powtórzeń w tekście zarządzenia. Biorąc powyższe pod uwagę, analiza treści projektu zarządzenia, pod kątem precyzyjności zapisów nie wykazała konieczności zmian w omawianym zakresie.
Generalna Dyrekcja Ochrony Środowiska	25 marca 2014 r.	„Czy to jest numer płatu siedliska?”, „Stanowisko?”	Uwaga uwzględniona.	W pierwotnej wersji projektu planu zadań ochronnych, w tabeli załącznika 3 i 5, przy nazwie siedliska przyrodniczego wskazano dodatkowo oznaczenie płatu siedliska (np. 91I0*A). Ponowna analiza treści projektu zarządzenia pod kątem precyzyjności i czytelności jego zapisów wykazała konieczność wprowadzenia zmian w omawianym zakresie. Tym samym odstąpiono od wskazywania poszczególnych płatów siedlisk przyrodniczych. Definiując zagrożenia dla zachowania

				właściwego stanu zachowania siedlisk oraz nowy zakres działań ochronnych odstąpiono od wskazywania zagrożeń i działań ochronnych również w aspekcie poszczególnych płatów siedlisk przyrodniczych 9170 i 9110*.
Generalna Dyrekcja Ochrony Środowiska	25 marca 2014 r.	„Ale to już było dla tego siedliska”	Uwaga uwzględniona.	W pierwotnej wersji projektu planu zadań ochronnych, w tabeli załącznika 3, przy nazwie siedliska przyrodniczego wskazano dodatkowo oznaczenie płatu siedliska (np. 9110*A). Tym samym zagrożenie o symbolu B02 zostało wymienione dwukrotnie. Ponowna analiza treści projektu zarządzenia pod kątem precyzyjności i czytelności jego zapisów wykazała konieczność wprowadzenia zmian w omawianym zakresie. Definiując zagrożenia dla zachowania właściwego stanu ochrony siedliska przyrodniczego odstąpiono od wskazywania zagrożeń w aspekcie poszczególnych jego płatów. Niniejsze pozwoliło na eliminację powtórzeń w tekście projektu zarządzenia.
Generalna Dyrekcja Ochrony Środowiska	25 marca 2014 r.	„Cel niemierzalny”	Uwaga nieuwzględniona.	Celem działań ochronnych wskazanych w pierwotnej wersji projektu planu zadań ochronnych dla siedliska 9170 było zachowanie dotychczasowej (około 10% w skali obszaru) powierzchni siedliska oraz poprawa struktury i funkcji siedliska poprzez umożliwienie stopniowego starzenia się drzewostanu i różnicowania się jego struktury przestrzennej, a także wzrost ogólnego zapasu martwego drewna. Wskazać należy, iż w ramach prac nad dokumentacją projektu planu zadań ochronnych dokonano oceny stanu zachowania siedliska z wykorzystaniem metodyki monitoringu Głównego Insektoratu Ochrony Środowiska, w której poszczególne wskaźniki odnoszą się do wieku drzewostanu oraz ilości martwego drewna. Wartości te stanowią zatem punkt wyjścia do oceny skuteczności działań ochronnych, a tym samym

				<p>oceny osiągnięcia zamierzonego planem celu. Biorąc powyższe pod uwagę, Regionalny Dyrektor Ochrony Środowiska w Warszawie stoi na stanowisku, iż ustalony cel był mierzalny, niemniej jednak w wyniku ponownej analizy zagrożeń dla zachowania właściwego stanu ochrony siedliska 9170 oraz zakresu działań ochronnych, podjęto decyzję o przerehabilitacji treści celu działań, nadając mu brzmienie: Celem działań ochronnych jest zachowanie siedliska w obszarze o powierzchni około 6,5 ha, w tym ochrona najcenniejszych jego płatów oraz utrzymanie stanu zachowania w stanie co najmniej nie pogorszonym (U2 – stan zły). Ponadto, celem działań ochronnych jest poprawa parametru struktury i funkcji siedliska w zakresie składu gatunkowego (eliminacja gatunków niezgodnych ekologicznie z siedliskiem), struktury przestrzennej i wieku drzewostanu oraz udziału martwego drewna.</p>
Generalna Dyrekcja Ochrony Środowiska	25 marca 2014 r.	„Już jest proszę usunąć”	Uwaga uwzględniona.	<p>W związku z brakiem opublikowania metodyki monitoringu dla siedliska 9170 na czas sporządzenia pierwotnego projektu planu zadań ochronnych, do oceny stanu zachowania ww. siedliska wskazano metodykę służącą do monitorowania i oceny stanu ochrony pokrewnego siedliska przyrodniczego 9160 Grąd subatlantycki (<i>Stellario-Carpinetum</i>) - Monitoring. Powyższa metodyka, poprzez uwzględnienie takich wskaźników jak: gatunki dominujące, udział graba, udział gatunków liściastych i wczesnosukcesyjnych, a także obcych gatunków geograficznie i ekologicznie w drzewostanie, pozwalała na dokonanie dokładniejszej oceny badanych płatów siedliska, a także procesów jakie będą lub już zachodzą w siedlisku. Niemniej jednak, z uwagi na fakt dokonania publikacji omawianego</p>

				dokumentu ¹² , w aktualnej wersji projektu zarządzenia dokonano stosownej zmiany w tym zakresie.
Generalna Dyrekcja Ochrony Środowiska	25 marca 2014 r.	„Proszę podać punkt początkowy i końcowy, tak jak poniżej”	Uwaga nieuwzględniona.	Analiza treści projektu zarządzenia, pod kątem precyzyjności i czytelności zapisów wykazała konieczność wprowadzenia zmian w sposobie opisu lokalizacji miejsc realizacji działań ochronnych. Tym samym odstąpiono od wskazywania współrzędnych geograficznych działań, zastępując je wskazaniem w załącznikach nr 5 i 6 do zarządzenia, w ujęciu podziału ewidencyjnego działek oraz wydzieleń leśnych. Z uwagi na upływający okres obowiązywania Planu Urządzenia Lasu dla Nadleśnictwa Sokołów na lata 2006-2015, posłużono się wykazem wydzieleń projektu Planu Urządzenia Lasu dla Nadleśnictwa Sokołów na lata 2016-2025.

Konieczność wprowadzenia znacznych zmian w treści załącznika 5 do zarządzenia wykazała potrzebę ponownego przeprowadzenia procedury udziału społeczeństwa. W związku z czym, zgodnie z art. 3 ust. 1 pkt 11 oraz art. 39 ustawy z dnia 3 października 2008 r. o udostępnianiu informacji o środowisku i jego ochronie, udziale społeczeństwa w ochronie środowiska oraz o ocenach oddziaływania na środowisko, Regionalny Dyrektor Ochrony Środowiska w Warszawie obwieszczeniem znak: WPN-II.6320.....2015.AA z dnia 2016 r., zawiadomił o wyłożeniu do publicznego wglądu projektu planu zadań ochronnych dla obszaru Natura 2000 (projektu zarządzenia) oraz poinformował o możliwości złożenia uwag i wniosków do dokumentu w terminie 21 dni, tj. do 2016 r. Obwieszczenie Regionalnego Dyrektora Ochrony Środowiska w Warszawie zostało opublikowane w prasie o zasięgu krajowym (**Nasz Dziennik Nr z dnia2016 r.**), umieszczone w Biuletynie Informacji Publicznej i na stronie internetowej Regionalnej Dyrekcji Ochrony Środowiska w Warszawie oraz wywieszono na tablicy ogłoszeń urzędu i urzędach administracji samorządowej. Informację o wyłożeniu do publicznego wglądu projektu planu zadań ochronnych dla obszaru Natura 2000, za pośrednictwem poczty elektronicznej, wysłano między innymi do: Urzędu Gminy Ceranów, Starostwa Powiatowego w Sokołowie Podlaskim, Regionalnej Dyrekcji Lasów Państwowych w Warszawie, Nadleśnictwa Sokołów, Biura Urządzania Lasu i Geodezji Leśnej w Warszawie oddział w Siedlcach, Mazowieckiego Urzędu Wojewódzkiego w Warszawie oraz Generalnej Dyrekcji Ochrony Środowiska. Ponadto, informację o wyłożeniu projektu zarządzenia do publicznego wglądu wysłano do stowarzyszeń: Klub Przyrodników, Polskie Towarzystwo Ochrony Przyrody "Salamandra" oraz Stowarzyszenia Centrum Ochrony Mokradeł.

W trakcie ponownego udziału społeczeństwa, zgłoszono następujące uwagi i wnioski do projektu planu zadań ochronnych:

Imię i nazwisko (nazwa instytucji)	Data wpływu uwag do urzędu (dd.mm.rrrr)	Treść uwagi	Sposób rozpatrzenia	Uwagi
------------------------------------	---	-------------	---------------------	-------

¹² Perzanowska J., Mróz W. Ogrodniczuk N. 2015. 9170 Grąd środkowoeuropejski i subkontynentalny (*Galio-Carpinetum* i *Tilio-Carpinetum*). W: Mróz W. 2015. Monitoring siedlisk przyrodniczych. Przewodnik metodyczny. Cz. IV; ss. 273-289. GIOŚ, Warszawa

--	--	--	--	--

Na podstawie art. 59 ust. 2 ustawy z dnia 23 stycznia 2009 r. o wojewodzie i administracji rządowej w województwie, Wojewoda Mazowiecki pismem znak: z dnia r. uzgodnił projekt zarządzenia.