

ZARZĄDZENIE
REGIONALNEGO DYREKTORA OCHRONY ŚRODOWISKA
w WARSZAWIE

z dnia 2014 r.

w sprawie ustanowienia planu zadań ochronnych dla obszaru Natura 2000
Dzwonecznik w Kisielanach PLH140026

Na podstawie art. 28 ust. 5 ustawy z dnia 16 kwietnia 2004 r. o ochronie przyrody (Dz. U. z 2013 r. poz. 627, 628 i 842) zarządza się, co następuje:

- § 1. Ustanawia się plan zadań ochronnych dla obszaru mającego znaczenie dla Wspólnoty Dzwonecznik w Kisielanach PLH140026, zwanego dalej „obszarem Natura 2000”.
- § 2. Opis granic obszaru Natura 2000 określa załącznik nr 1 do zarządzenia.
- § 3. Mapa obszaru Natura 2000 stanowi załącznik nr 2 do zarządzenia.
- § 4. Identyfikację istniejących i potencjalnych zagrożeń dla zachowania właściwego stanu ochrony siedliska przyrodniczego i gatunku rośliny, będących przedmiotami ochrony w obszarze Natura 2000, określa załącznik nr 3 do zarządzenia.
- § 5. Cele działań ochronnych w obszarze Natura 2000 określa załącznik nr 4 do zarządzenia.
- §6. 1. Działania ochronne ze wskazaniem podmiotów odpowiedzialnych za ich wykonanie i obszarów ich wdrażania określa załącznik nr 5 do zarządzenia.
2. Mapa działań ochronnych stanowi załącznik nr 6 do zarządzenia.
- §7. Zarządzenie wchodzi w życie po upływie 14 dni od dnia ogłoszenia w Dzienniku Urzędowym Województwa Mazowieckiego.

Regionalny Dyrektor Ochrony Środowiska
w Warszawie

Załącznik Nr 1 do zarządzenia
Regionalnego Dyrektora Ochrony Środowiska
w Warszawie z dnia2014 r.

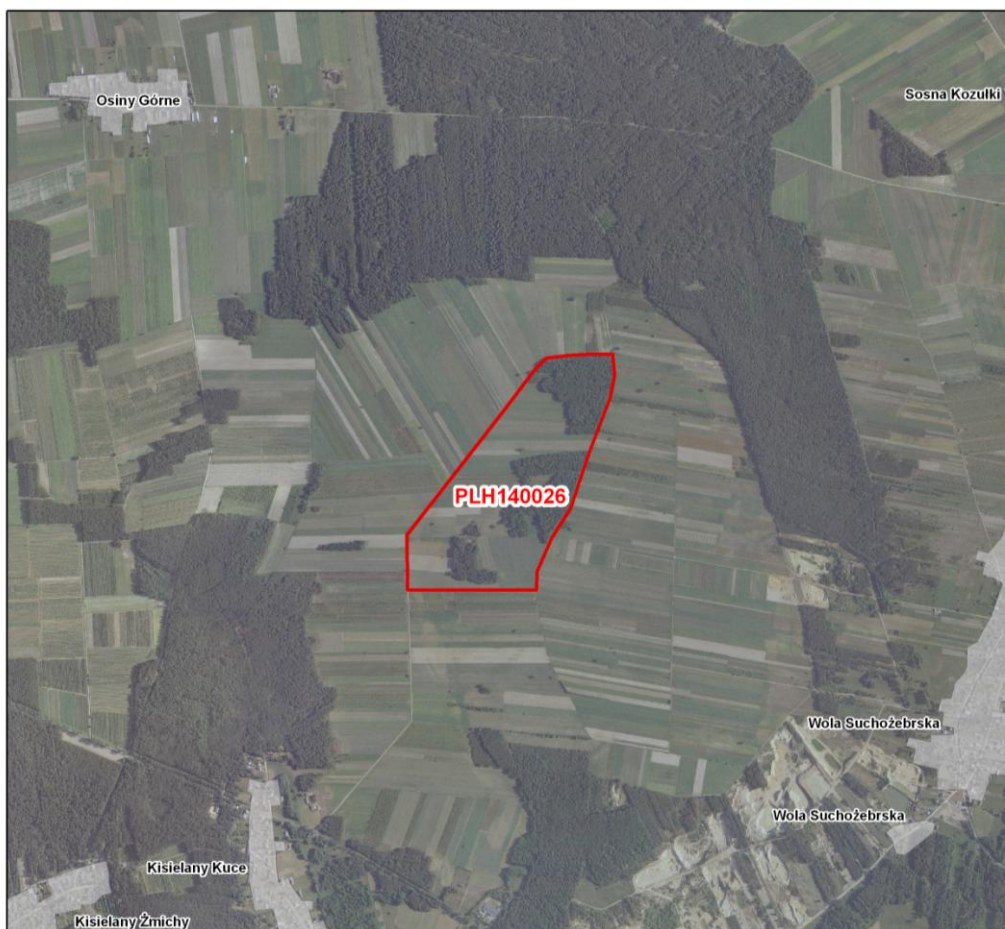
Opis granic obszaru Natura 2000

(Współrzędne punktów załamania granicy obszaru w układzie PL - 1992).

Lp.	Y	X
1	718668,59	491633,17
2	718664,20	491557,05
3	718145,98	491558,51
4	718141,59	491779,56
5	718321,65	492010,86
6	718538,31	492289,00
7	718656,88	492447,10
8	718703,73	492496,87
9	718782,78	492507,12
10	718864,76	492511,51
11	718973,08	492512,97
12	718981,87	492426,6
13	718962,84	492332,91
14	718907,21	492187,99
15	718879,39	492117,72
16	718803,27	491887,89
17	718727,15	491769,31
18	718668,59	491633,17

Mapa obszaru Natura 2000.

**Obszar Natura 2000
Dzwonecznik w Kisielanach PLH140026**



1:20 000



Układ Współrzędnych: PL - 92
Odzworowanie: Transverse Mercator
Układ Odniesienia: WGS 1984
False Easting: 500 000,0000
False Northing: -5 300 000,0000
Central Meridian: 19,0000
Scale Factor: 0,9993
Latitude Of Origin: 0,0000
Jednostki: Meter

Identyfikacja istniejących i potencjalnych zagrożeń dla zachowania właściwego stanu ochrony siedliska przyrodniczego oraz gatunku rośliny i jej siedliska, będących przedmiotami ochrony.

(Oznaczenie podanych kodów zagrożeń zgodne z *Listą referencyjną zagrożeń, presji i działań* stanowiącą załącznik 5 do *Instrukcji wypełniania Standardowego Formularza danych obszaru Natura 2000 wersja 2012.1*, opracowaną przez Generalną Dyрекcję Ochrony Środowiska, dostępną pod adresem internetowym <http://natura2000.gdos.gov.pl/strona/nowy-element-3>).

Lp.	Przedmiot ochrony	Zagrożenia		Opis zagrożenia
		Istniejące	Potencjalne	
1	91I0* Cieplolubne dąbrowy (<i>Quercetalia pubescenti-petraeae</i>) - 91I0A	B02 Gospodarka leśna i plantacja; użytkowanie lasów i plantacji K02 Ewolucja biocenotyczna (grądowienie) K04.01 Konkurencja	A11 Inne rodzaje praktyk rolniczych C01.01 Wydobywanie piasku i żwiru K04.03 Zawleczenie choroby (masowe obumieranie dębu)	A11 Konfiguracja terenu sprawia, że świetliste dąbrowy wraz z rosnącym w ich runie dzwonecznikiem wonnym porastają szczyt wyniesienia, w otwartym terenie. W efekcie tego światło słoneczne oświetla dno lasu od wczesnych godzin rannych aż do zachodu. Szczególnie długo utrzymuje się światło boczne od strony zachodniej, oświetlające największe zgrupowania dzwonecznika wonnego. Pofalowanie terenu oraz doskonałe warunki świetlne sprawiają, że zarówno w obrębie obszaru Natura 2000 jak i jego otoczeniu znajduje się lokalne zagłębienie sadownicze, nastawione na produkcję głównie jabłek. Rozwój tej branży może spowodować zamianę gruntów ornych na sady. Pojawienie się nowych plantacji drzew owocowych wyeliminuje w znacznej części zachodnie, boczne nasłonecznie ciepłolubnych dąbrów i dzwonecznika wonnego co może mieć znacząco negatywny wpływ na stan ich ochrony. B02 Hodowla i eksploatacja drzewostanów wiąże się z szeregiem zabiegów między innymi: trzebieże, zręby, zrywka drewna. W ich wyniku dochodzi do bezpośredniego niszczenia fitocenoz leśnych. Szczególnie
2	91I0* Cieplolubne dąbrowy (<i>Quercetalia pubescenti-petraeae</i>) - 91I0B	B02 Gospodarka leśna i plantacja; użytkowanie lasów i plantacji K02 Ewolucja biocenotyczna (grądowienie) K04.01 Konkurencja	A02 Zmiany sposobu uprawy C01.01 Wydobywanie piasku i żwiru K04.03 Zawleczenie choroby (masowe obumieranie dębu)	

3	4068 Dzwonecznik wonny (<i>Adenophora liliifolia</i>) Kisielany Kuce 1	B02 Gospodarka leśna i plantacja; użytkowanie lasów i plantacji K02 , Ewolucja biocenotyczna (grądowienie) K04.01 Konkurencja (inwazja gatunków)	A11 Inne rodzaje praktyk rolniczych C01.01 Wydobywanie piasku i żwiru	negatywny skutek wywołują prace w okresie wegetacyjnym, zwłaszcza zrywka drewna, które prowadzą do niszczenia runa, w tym dzwonecznika wonnego. Z definicji, cięcia sanitarne (zaplanowane w Uproszczonym Planie Urządzenia Lasu w granicach obszaru Natura 2000) powinny ograniczyć się do usuwania drzew obumierających lub martwych, uszkodzonych przez szkodliwe czynniki biotyczne oraz abiotyczne. Wykonuje się je niezależnie od wieku drzewostanu. Niemniej jednak, w opinii eksperta wszelkie prace związane z eksploatacją drzewostanu w chwili obecnej będą miały znacząco negatywny wpływ na przedmioty ochrony. Czynnikiem zwiększającym dostęp światła, jakim byłaby eksploatacja drzewostanu może spowodować drastyczną zmianę warunków świetlnych i nadmierny rozwój traw szerokolistnych oraz jeżyn. Wyłączenie z gospodarki leśnej wpłynie na utrzymanie dotychczasowego stanu zachowania przedmiotów ochrony. C01.01 W bliskim sąsiedztwie obszaru Natura wydobywane są na dużą skalę złoża piasku i żwiru. Pokłady tych naturalnych surowców znajdują się również w obrębie granic ostoi, i najbliższym otoczeniu. Ewentualna ich eksploatacja może doprowadzić do obniżenia się poziomu wód gruntowych w efekcie czego dojdzie do zasychania i zamierania drzewostanów dębowych. K02 Proces wpływa negatywnie na oba przedmioty ochrony. Dąbrowy świetliste są zbiorowiskami, które na terenie kraju mają przede wszystkim charakter antropogeniczny. Powstały one w wyniku specyficznej, nieistniejącej współcześnie, działalności człowieka, zwłaszcza wypasu i grabienia liści w grądach. Brak oddziaływania uruchomił naturalny proces regeneracji roślinności grądowej (grądowienie) i stopniowe przekształcanie się płatów dąbrów w grądy. Proces przybiera na sile i obejmuje różnym stopniu wszystkie zidentyfikowane płaty dąbrów. Wzrastające zacienienie spowoduje osłabienie populacji dzwonecznika i jego stopniowy zanik. Eliminacja podszytu i graba znacznie wyhamuje proces grądowienia. K04.01 W runie części płatów dąbrów występuje w większej ilościowości kilka gatunków stanowiących konkurencje dla dzwonecznika wonnego oraz innych
4	4068 Dzwonecznik wonny (<i>Adenophora liliifolia</i>) Kisielany Kuce 2	B02 Gospodarka leśna i plantacja; użytkowanie lasów i plantacji K02 Ewolucja biocenotyczna (grądowienie) K04.01 Konkurencja	A02 Zmiany sposobu uprawy C01.01 Wydobywanie piasku i żwiru K04.01 Konkurencja Inwazja gatunków	

				<p>światło- i ciepłolubnych gatunków. Należą do nich, między innymi; szerokolistne trawy, orlica pospolita, jeżyny oraz pokrzywa zwyczajna. Kolonizacja tego ostatniego gatunku postępuje szczególnie intensywnie w strefie ekotonowej, pomiędzy lasem a uprawami, gdzie zarasta ona okrajek. Prawdopodobnie czynnikiem odpowiedzialnym za pojaw tego gatunku, były przyzmy obornika zgromadzone i zalegające latami na skrajach lasu. W miejscach tych pokrzywa osiąga znaczne rozmiary i tworzy niemal jednogatunkowe, zwarte formacje. Zacienienie runa, w tym dzwonecznika wonnego jest również następstwem nadmiernego rozwoju krzewów (fruticetyzacja)</p> <p>K04.03 Potencjalnym zagrożeniem jest zjawisko tzw. masowego zamierania dębów. W ostatnich dekadach dochodziło do zamierania wiązów i jesionu. W wielu rejonach sygnalizowane jest zamieranie olszy i brzozy oraz zasychanie drzewostanów dębowych. We wszystkich przypadkach za ten proces nie odpowiada jeden zidentyfikowany czynnik, lecz jest to zbiór różnych nakładających się w tym samym miejscu i czasie zjawisk powodujących osłabienie a następnie obumieranie drzew. W praktyce nie ma środków i możliwości przeciwdziałających zjawiska masowego obumierania dębu, jeśli już takie wystąpi.</p>
--	--	--	--	---

Cele działań ochronnych.

Lp.	Przedmiot ochrony obszaru Natura 2000	Cele zadań ochronnych
1	9110* Ciepłolubne dąbrowy <i>Quercetalia pubescenti- petraeae</i>	Zachowanie dotychczasowej, około 18% względem obszaru powierzchni siedliska (w tym: występowanie gatunków charakterystycznych dla siedliska na poziomie około 70% transektu, gatunków ciepłolubnych na poziomie min 10%, zwarcie podszytu nie przekraczające 50%), poprawa warunków świetlnych, powstrzymanie procesu grądowienia oraz eliminacji gatunków obcych ekologicznie siedlisku
2	4068 Dzwonecznik wonny <i>Adenophora liliifolia</i>	Stanowisko Kieselany Kuce 1 - Zachowanie możliwie licznej populacji dzwonecznika wonnego (to jest liczebność populacji na poziomie minimum 150 osobników, w tym 50% generatywnych) oraz dążenie do osiągnięcia właściwego stanu siedliska gatunku poprzez poprawę warunków świetlnych i eliminację gatunków konkurencyjnych. Powierzchnia zajętego siedliska nie powinna być mniejsza niż 0,5 ha, obecność gatunków obcych nie może przekraczać występowania 1 lub 2 gatunków, zajmujących nie więcej niż 5% powierzchni.
		Stanowisko Kieselany Kuce 2 - Zachowanie możliwie licznej populacji dzwonecznika wonnego (to jest liczebność populacji na poziomie minimum 500 osobników, w tym 50% generatywnych) oraz dążenie do osiągnięcia właściwego stanu siedliska gatunku poprzez poprawę warunków świetlnych i eliminację gatunków konkurencyjnych. Powierzchnia zajętego siedliska nie powinna być mniejsza niż 0,5 ha, obecność gatunków obcych nie może przekraczać występowania 1 lub 2 gatunków, zajmujących nie więcej niż 5% powierzchni.

Działania ochronne ze wskazaniem podmiotów odpowiedzialnych za ich wykonanie i obszarów ich wdrażania.

Lp.	Przedmiot ochrony	Działania ochronne	Obszar wdrażania	Przedmiot odpowiedzialny za wykonanie
Dotyczące ochrony czynnej siedliska przyrodniczego i gatunku rośliny oraz jej siedliska oraz związane z utrzymaniem lub modyfikacją metod gospodarowania.				
1	91I0* Ciepłolubne dąbrowy <i>Quercetalia pubescenti-petraeae</i> 91I0*A	Powiadomienie zarządzających lub właścicieli terenu o przedmiotach ochrony i wynikających stąd obowiązkach. Ogłoszenie informacji poprzez wywieszenie na tablicach ogłoszeń.	W miejscu obowiązywania Planu - teren gminy Mokobody	Regionalny Dyrektor Ochrony Środowiska w Warszawie
2	91I0* Ciepłolubne dąbrowy <i>Quercetalia pubescenti-petraeae</i> 91I0*A	W celu poprawy warunków świetlnych i eliminacji gatunków konkurencyjnych należy dokonać redukcji podszytu, zwłaszcza leszczyny, poprzez wycięcie. Redukcji podlega 50% krzewów. Prace należy przeprowadzać po zakończeniu sezonu wegetacyjnego, pod nadzorem przyrodniczym. Jednorazowo w drugiej połowie obowiązywania planu zadań ochronnych, po sezonie wegetacyjnym.	W obrębie zidentyfikowanych płatów dąbrów: gmina Mokobody Obręb: 0005, Działki ewidencyjne: 33, 34, 35, 36/1, 36/2, 37, 38, 39, 40/3, 41, 42, 43, 44, 46, 47, 48, 49, 50, 51, 52, 53, 56/3	Regionalny Dyrektor Ochrony Środowiska w Warszawie na podstawie porozumienia z władającym gruntem.
3	91I0* Ciepłolubne dąbrowy <i>Quercetalia pubescenti-petraeae</i> 91I0*A	Odstąpienie od zabiegów gospodarczych związanych z hodowlą i eksploatacją drzewostanów - odstąpienie od wszelkich prac związanych z użytkowaniem drzewostanu. Na okres obowiązywania planu zadań ochronnych (10 lat).	W obrębie zidentyfikowanych płatów dąbrów gmina Mokobody Obręb: 0005, Działki ewidencyjne: 33, 34, 35, 36/1, 36/2, 37, 38, 39, 40/3, 41, 42, 43, 44, 46, 47, 48, 49, 50, 51, 52, 53, 56/3	Władający gruntem

4	9110* Ciepłolubne dąbrowy <i>Quercetalia pubescenti- petraeae</i> 9110*B	Powiadomienie zarządzających lub właścicieli terenu o przedmiotach ochrony i wynikających stąd obowiązках. Ogłoszenie informacji poprzez wywieszenie na tablicach ogłoszeń.	W miejscu obowiązania planu zadań ochronnych - teren gminy Mokobody	Regionalny Dyrektor Ochrony Środowiska w Warszawie
5	9110* Ciepłolubne dąbrowy <i>Quercetalia pubescenti- petraeae</i> 9110*B	W celu poprawy warunków świetlnych i eliminacji gatunków konkurencyjnych należy dokonać redukcji podszytu, zwłaszcza leszczyny, poprzez wycięcie. Redukcji podlega 50% krzewów. Prace należy przeprowadzać po zakończeniu sezonu wegetacyjnego, pod nadzorem przyrodniczym Jednorazowo w drugiej połowie obowiązywania planu zadań ochronnych, po sezonie wegetacyjnym.	W obrębie zidentyfikowanych płatów dąbrów gmina Mokobody Obręb: 0005, Działki ewidencyjne: 57, 61/1, 61/2, 62/1, 62/2, 63/1, 64/1	Regionalny Dyrektor Ochrony Środowiska w Warszawie na podstawie porozumienia z władzą gruntem.
6	9110* Ciepłolubne dąbrowy <i>Quercetalia pubescenti- petraeae</i> 9110*B	Odstąpienie od zabiegów gospodarczych związanych z hodowlą i eksploatacją drzewostanów - odstąpienie od wszelkich prac związanych z użytkowaniem drzewostanu na okres obowiązywania planu zadań ochronnych (10lat).	W obrębie zidentyfikowanych płatów dąbrów gmina Mokobody Obręb: 0005, Działki ewidencyjne: 57, 61/1, 61/2, 62/1, 62/2, 63/1, 64/1	Władzą gruntem
7	4068 Dzwonecznik wonny <i>Adenophora liliifolia</i>	W celu poprawy warunków świetlnych i eliminacji gatunków konkurencyjnych należy dokonać redukcji podszytu, zwłaszcza leszczyny, poprzez wycięcie. Redukcji podlega 50% krzewów. Prace należy przeprowadzać po zakończeniu sezonu	W obrębie zidentyfikowanych płatów dąbrów gmina Mokobody Obręb: 0005, Działki ewidencyjne: 57, 61/1, 61/2, 62/1, 62/2, 63/1, 64/1 Kisielany Kuce 1	Regionalny Dyrektor Ochrony Środowiska w Warszawie na podstawie porozumienia z władzą gruntem.

		wegetacyjnego, pod nadzorem przyrodniczym. Jednorazowo w drugiej połowie obowiązywania planu zadań ochronnych.		
8	4068 Dzwonecznik wonny <i>Adenophora liliifolia</i>	Eliminacja pokrzywy Wyrywanie pokrzywy z kłęczami. Jednorazowo w drugiej połowie obowiązywania planu zadań ochronnych.	W obrębie zidentyfikowanych płatów dąbrów gmina Mokobody Obręb: 0005, Działki ewidencyjne: 57 Kisielany Kuce 1	Regionalny Dyrektor Ochrony Środowiska w Warszawie na podstawie porozumienia z władającym gruntem.
9	4068 Dzwonecznik wonny <i>Adenophora liliifolia</i>	W celu poprawy warunków świetlnych i eliminacji gatunków konkurencyjnych należy dokonać redukcji podszytu, zwłaszcza leszczyny, poprzez wycięcie. Redukcji podlega 50% krzewów. Prace należy przeprowadzać po zakończeniu sezonu wegetacyjnego, pod nadzorem przyrodniczym. Jednorazowo w drugiej połowie obowiązywania planu zadań ochronnych po sezonie wegetacyjnym.	W obrębie zidentyfikowanych płatów dąbrów gmina Mokobody Obręb: 0005, Działki ewidencyjne: 33, 34, 35, 36/1, 36/2, 37, 38, 39, 40/3, 41, 42, 43, 44, 46, 47, 48, 49, 50, 51, 52, 53, 56/3 Kisielany Kuce 2	Regionalny Dyrektor Ochrony Środowiska w Warszawie na podstawie porozumienia z władającym gruntem.
Dotyczące monitoringu stanu przedmiotów ochrony oraz realizacji celów działań ochronnych				
10	*91I0 Cieplolubne dąbrowy <i>Quercetalia pubescenti-petraeae</i> *91I0A	Monitoring warunków świetlnych. Kontrola przeprowadzonego zabiegu redukcji podszytu w tym samym roku, w którym przeprowadzony został zabieg w drugiej połowie obowiązywania planu zadań ochronnych.	W obrębie zidentyfikowanych płatów dąbrów gmina Mokobody Obręb: 0005, Działki ewidencyjne: 33, 34, 35, 36/1, 36/2, 37, 38, 39, 40/3, 41, 42, 43, 44, 46, 47, 48, 49, 50, 51, 52, 53, 56/3	Regionalny Dyrektor Ochrony Środowiska w Warszawie
11	*91I0 Cieplolubne dąbrowy <i>Quercetalia pubescenti-petraeae</i> *91I0A	Monitoring odstąpienia od zabiegów gospodarczych związanych z hodowlą i eksploatacją drzewostanów - kontrola polegająca na stwierdzeniu czy w obrębie siedliska nie doszło do wycinki drzew w obrębie zidentyfikowanych płatów dąbrów, w 3 roku obowiązywania planu zadań ochronnych a	W obrębie zidentyfikowanych płatów dąbrów gmina Mokobody Obręb: 0005, Działki ewidencyjne: 33, 34, 35, 36/1, 36/2, 37, 38, 39, 40/3, 41, 42, 43, 44, 46, 47, 48, 49, 50, 51, 52, 53, 56/3	Regionalny Dyrektor Ochrony Środowiska w Warszawie

		następnie kontynuować co 2 lata.		
12	*91I0 Ciepłolubne dąbrowy <i>Quercetalia pubescenti-petraeae</i> *91I0A	Monitoring stanu przedmiotu ochrony - powierzchnia, struktura i funkcja zgodnie z metodyką Państwowego Monitoringu Środowiska Głównego Inspektoratu Ochrony Środowiska, co 5 lat od momentu obowiązywania planu zadań ochronnych.	gmina Mokobody Obręb: 0005, Działki ewidencyjne: 33, 34, 35, 36/1, 36/2, 37, 38, 39, 40/3, 41, 42, 43, 44, 46, 47, 48, 49, 50, 51, 52, 53, 56/3	Regionalny Dyrektor Ochrony Środowiska w Warszawie
13	*91I0 Ciepłolubne dąbrowy <i>Quercetalia pubescenti-petraeae</i> 91I0*B	Monitoring warunków świetlnych. Kontrola przeprowadzonego zabiegu redukcji podszytu w tym samym roku, w którym przeprowadzony został zabieg, w drugiej połowie obowiązywania planu zadań ochronnych.	W obrębie zidentyfikowanych płatów dąbrów gmina Mokobody Obręb: 0005, Działki ewidencyjne: 57, 61/1, 61/2, 62/1, 62/2, 63/1, 64/1	Regionalny Dyrektor Ochrony Środowiska w Warszawie
14	*91I0 Ciepłolubne dąbrowy <i>Quercetalia pubescenti-petraeae</i> 91I0*B	Monitoring odstąpienia od zabiegów gospodarczych związanych z hodowlą i eksploatacją drzewostanów - kontrola polegająca na stwierdzeniu czy w obrębie siedliska nie doszło do wycinki drzew w obrębie zidentyfikowanych płatów dąbrów, w 3 roku obowiązywania planu zadań ochronnych a następnie kontynuować co 2 lata.	W obrębie zidentyfikowanych płatów dąbrów gmina Mokobody Obręb: 0005, Działki ewidencyjne: 57, 61/1, 61/2, 62/1, 62/2, 63/1, 64/1	Regionalny Dyrektor Ochrony Środowiska w Warszawie
15	*91I0 Ciepłolubne dąbrowy <i>Quercetalia pubescenti-petraeae</i> 91I0*B	Monitoring stanu przedmiotu ochrony - powierzchnia, struktura i funkcja, według metodyki Państwowego Monitoringu Środowiska Głównego Inspektoratu Ochrony Środowiska, co 5 lat od momentu obowiązywania planu zadań ochronnych.	gmina Mokobody Obręb: 0005, Działki ewidencyjne: 57, 61/1, 61/2, 62/1, 62/2, 63/1, 64/1	Regionalny Dyrektor Ochrony Środowiska w Warszawie
16	4068 Dzwonecznik wonny <i>Adenophora liliifolia</i>	Monitoring warunków świetlnych. Kontrola przeprowadzonego zabiegu redukcji podszytu w tym samym roku, w którym przeprowadzony został zabieg.	W obrębie zidentyfikowanych płatów gmina Mokobody Obręb: 0005, Działki ewidencyjne: 57, 61/1, 61/2, 62/1, 62/2, 63/1, 64/1 Kisielany Kuce 1	Regionalny Dyrektor Ochrony Środowiska w Warszawie

17	4068 Dzwonecznik wonny <i>Adenophora liliifolia</i>	Monitoring realizacji usuwania pokrzywy - kontrola polegająca na stwierdzeniu czy w obrębie dąbrów usunięta została pokrzywa, w drugiej połowie obowiązania planu zadań ochronnych.	W obrębie zidentyfikowanych płatów gmina Mokobody Obręb: 0005, Działki ewidencyjne: 57, 61/1, 61/2, 62/1, 62/2, 63/1, 64/1 Kisielany Kuce 1	Regionalny Dyrektor Ochrony Środowiska w Warszawie
18	4068 Dzwonecznik wonny <i>Adenophora liliifolia</i>	Monitoring stanu przedmiotu ochrony - populacja i siedlisko gatunku według metodyki Państwowego Monitoringu Środowiska Głównego Inspektoratu Ochrony Środowiska, co 3 lata od momentu obowiązania planu zadań ochronnych.	W obrębie zidentyfikowanych płatów gmina Mokobody Obręb: 0005, Działki ewidencyjne: 57, 61/1, 61/2, 62/1, 62/2, 63/1, 64/1 Kisielany Kuce 1	Regionalny Dyrektor Ochrony Środowiska w Warszawie
19	4068 Dzwonecznik wonny <i>Adenophora liliifolia</i>	Monitoring warunków światlnych - kontrola przeprowadzonego zabiegu redukcji podszytu, Jednorazowo, w tym samym roku, w którym przeprowadzony został zabieg, w drugiej połowie obowiązania planu zadań ochronnych.	W obrębie zidentyfikowanych płatów dąbrów gmina Mokobody Obręb: 0005, Działki ewidencyjne: 33, 34, 35, 36/1, 36/2, 37, 38, 39, 40/3, 41, 42, 43, 44, 46, 47, 48, 49, 50, 51, 52, 53, 56/3 Kisielany Kuce 2	Regionalny Dyrektor Ochrony Środowiska w Warszawie
20	4068 Dzwonecznik wonny <i>Adenophora liliifolia</i>	Monitoring stanu przedmiotu ochrony - populacja i siedlisko gatunku według metodyki Państwowego Monitoringu Środowiska Głównego Inspektoratu Ochrony Środowiska, co 3 lata od momentu obowiązania planu zadań ochronnych.	gmina Mokobody Obręb: 0005, Działki ewidencyjne: 33, 34, 35, 36/1, 36/2, 37, 38, 39, 40/3, 41, 42, 43, 44, 46, 47, 48, 49, 50, 51, 52, 53, 56/3 Kisielany Kuce 2	Regionalny Dyrektor Ochrony Środowiska w Warszawie
Dotyczące uzupełnienia stanu wiedzy o przedmiotach ochrony i uwarunkowaniach ich ochrony				
Stanowisko o dobrym stopniu rozpoznania, dlatego też nie planuje się zadań uzupełniających wiedzę o przedmiocie ochrony.				

Mapa działów ochronnych.

**Działania ochronne w obszarze Natura 2000
Dzwonecznik w Kisielanach PLH140026**



1:5 000

0 0,05 0,1 0,2 0,3 0,4
Kilometry