

**ZARZĄDZENIE
REGIONALNEGO DYREKTORA OCHRONY ŚRODOWISKA
w WARSZAWIE**

z dnia2014 r.

**w sprawie ustanowienia planu zadań ochronnych dla obszaru Natura 2000
Ostoja Nowodworska PLH140043**

Na podstawie art. 28 ust. 5 ustawy z dnia 16 kwietnia 2004 r. o ochronie przyrody (Dz. U. z 2013 r. poz. 627, 628 i 842) zarządza się, co następuje:

- § 1. Ustanawia się plan zadań ochronnych dla obszaru mającego znaczenie dla Wspólnoty Ostoja Nowodworska PLH140043 zwanego dalej „obszarem Natura 2000”.
- § 2. Opis granic obszaru Natura 2000 określa załącznik nr 1 do zarządzenia.
- § 3. Mapa obszaru Natura 2000 stanowi załącznik nr 2 do zarządzenia.
- § 4. Identyfikację istniejących i potencjalnych zagrożeń dla zachowania właściwego stanu ochrony gatunków zwierząt będących przedmiotami ochrony w obszarze Natura 2000, określa załącznik nr 3 do zarządzenia.
- § 5. Cele działań ochronnych w obszarze Natura 2000 określa załącznik nr 4 do zarządzenia.
- § 6. 1 Działania ochronne ze wskazaniem podmiotów odpowiedzialnych za ich wykonanie i obszarów ich wdrażania określa załącznik nr 5 do zarządzenia.
2. Mapa działań ochronnych stanowi załącznik nr 6 do zarządzenia.
- § 7. Zarządzenie wchodzi w życie po upływie 14 dni od dnia ogłoszenia w Dzienniku Urzędowym Województwa Mazowieckiego

*Regionalny Dyrektor Ochrony Środowiska
w Warszawie*

Załącznik Nr 1 do zarządzenia
Regionalnego Dyrektora Ochrony Środowiska
w Warszawie z dnia2014 r.

Opis granic obszaru Natura 2000

(Współrzędne punktów załamania granicy obszaru w układzie PL - 1992).

Lp.	Y	X
1	619435,79	507191,96
2	619391,47	507031,45
3	619289,46	507057,21
4	619258,09	506963,15
5	619225,38	506973,28
6	619162,66	506992,70
7	619064,44	507022,43
8	618859,14	507082,23
9	618829,15	507090,82
10	618751,30	507113,12
11	618665,51	507138,23
12	618703,05	507269,35
13	618756,18	507451,40
14	618805,99	507622,96
15	618845,95	507757,25
16	618863,93	507807,18
17	618875,74	507839,96
18	619006,29	507794,11
19	619021,61	507788,51
20	619163,67	507736,60
21	619272,87	507696,65
22	619327,32	507676,37
23	619434,19	507638,13
24	619444,89	507634,30
25	619477,66	507622,59
26	619546,72	507597,90
27	619574,71	507587,89
28	619549,26	507511,37
29	619516,98	507414,39
30	619496,85	507353,75
31	619482,30	507309,96
32	619460,25	507243,54
33	619435,79	507191,96

Mapa obszaru Natura 2000.

**Obszar Natura 2000
Ostoja Nowodworska PLH140043**



Legenda

-  Miejscowości
-  Granice obszaru



1:10 000



Układ Współrzędnych: PL - 92
Odwzorowanie: Transverse Mercator
Układ Odniesienia: WGS 1984
False Easting: 500 000,0000
False Northing: -5 300 000,0000
Central Meridian: 19,0000
Scale Factor: 0,9993
Latitude Of Origin: 0,0000
Jednostki: Meter

Identyfikacja istniejących i potencjalnych zagrożeń dla zachowania właściwego stanu ochrony gatunków zwierząt i ich siedlisk będących przedmiotami ochrony.

(Oznaczenie podanych kodów zagrożeń zgodne z *Listą referencyjną zagrożeń, presji i działań* stanowiącą załącznik 5 do *Instrukcji wypełniania Standardowego Formularza danych obszaru Natura 2000 wersja 2012.1*, opracowaną przez Generalną Dyрекcję Ochrony Środowiska, dostępną pod adresem internetowym <http://natura2000.gdos.gov.pl/strona/nowy-element-3>).

Lp.	Przedmiot ochrony	Zagrożenia		Opis zagrożenia
		Istniejące	Potencjalne	
1	1086 zgniotek cynobrowy <i>Cucujus cinnaberinus</i> (Scop.)	G05.04 Wandalizm K02 Ewolucja biocenotyczna (sukcesja) K06 Inne lub mieszane formy międzygatunko wej konkurencji wśród roślin	B02.04 Usuwanie martwych lub umierających drzew E03.01 Pozbywanie się odpadów z gospodarstw domowych F03.02.01 Kolekcjonowanie G05.11 Śmierć lub uraz w wyniku kolizji J03.02.01 Zmniejszenie migracji / bariery dla migracji	B02.04 Jednym z elementów prowadzonej na tym terenie wieloletniej gospodarki leśnej było usuwanie uszkodzonych, obumierających oraz martwych drzew. Następstwem prowadzonych zabiegów jest brak wystarczającej ilości martwego drewna, będącego jednym z podstawowych elementów ekosystemu leśnego, stanowiącego jednocześnie siedlisko życia dla chrząszczy saproksylicznych i ksylofagicznych. Należy tu zaznaczyć, iż z chwilą stwierdzenia w Obszarze zgniotka cynobrowego w 2007 r., decyzją Regionalnego Dyrektora Lasów Państwowych w Warszawie wstrzymano prace związane z eksploatacją drzewostanu i w obecnie obowiązującym Planie Urządzenia Lasu dla Nadleśnictwa Jabłonna wprowadzono zapis wyłączający teren z prac trzebieżowych i zrębowych. E03.01 Sąsiedztwo zabudowy mieszkaniowej oraz niski poziom świadomości ekologicznej ludzi generuje zagrożenie polegające na wyrzucaniu na tereny leśne odpadów z gospodarstw

2	1084* Pachnica dębowa <i>Osmoderma eremita</i>	<p>G05.04 Wandalizm</p> <p>K02 Ewolucja biocenotyczna (sukcesja)</p> <p>K06 Inne lub mieszane formy międzygatunko wej konkurencji wśród roślin</p>	<p>B02.04 Usuwanie martwych lub umierających drzew</p> <p>E03.01 Pozbywanie się odpadów z gospodarstw domowych</p> <p>F03.02.01 Kolekcjonowanie</p> <p>G05.11 Śmierć lub uraz w wyniku kolizji</p> <p>J03.02.01 Zmniejszenie migracji / bariery dla migracji</p>	<p>domowych (między innymi substancji chemicznych, tworzyw sztucznych, zużytych opon), co może bezpośrednio lub pośrednio negatywnie wpływać na stan ochrony gatunków oraz ich siedlisk.</p> <p>F03.02.01 Prowadzony przez dorosłe chrząszcze ukryty tryb życia oraz rzadkość ich występowania powoduje, iż gatunek nie jest narażony na jego „masowe” wylapywanie i stanowienie obiektu handlu kolekcjonerskiego. Niemniej jednak nie można wykluczyć istnienia niniejszego zagrożenia. Zagrożenie związane z usprawnionym dostępem do obszaru - G05.</p> <p>G05.04 Zagrożenie polegające na uszkodzeniu spróchniałych drzew poprzez np. zaśmiecanie dziupli lub niszczenie drzew (odrywanie kory i drewna, wypalanie).</p> <p>G05.11 W południowej części obszaru potencjalnym zagrożeniem, trudnym do oszacowania skali, mogą być kolizje dorosłych owadów z pojazdami poruszającymi się po ul. Wojska Polskiego, stanowiącej odcinek drogi nr 630. Zjawisko może mieć miejsce w trakcie rójki (rozlotów) lub podjętych prób migracji (zwłaszcza pachnicy) i nasilone zwłaszcza w godzinach wieczornych.</p> <p>K02 W obrębie Obszaru znaczną jego część pokrywają drzewostany dębowe, które weszły w fazę terminalną, powodującą ich naturalny stopniowy rozpad. W wyniku luk w najwyższym piętrze lasu nastąpiła poprawa warunków świetlnych w jego dolnych piętrach. W efekcie nastąpiła stymulacja procesu regeneracji lasu, polegająca na bujnym rozwoju podszytu i II piętra drzew. Jego następstwem jest wrastające zacienienie boczne pni dębowych, stanowiących miejsce występowania pachnicy dębowej i zgniotka cynobrowego.</p> <p>K06 W części drzewostanów rosną w niewielkiej ilości gatunki obce drzew (między innymi: czeremcha amerykańska <i>Padus serotina</i>). W przyszłości, w sprzyjających warunkach mogą one wykazać się ekspansywnością, co grozi neofityzacją drzewostanów.</p>
---	---	---	---	---

				<p>J03.02.01 Pomiedzy obszarami Ostoja Nowodworska i Kampinoska Dolina Wisly istnieje zaburzony obecnościa ul. Wojska Polskiego stanowiącej odcinek drogi nr 630, ale funkcjonujący korytarz ekologiczny. Umożliwia on migrację owadów zwłaszcza pachnicy dębowej. Jego funkcjonalność i trwałość zależy od utrzymania zarówno zadrzewień porastających obrzeża starorzecza, jak i pojedynczych drzew lub ich grup rosnących w linii południkowej od Ostoi Nowodworskiej. Istotnym czynnikiem ograniczającym może być ewentualna zabudowa tych terenów.</p>
--	--	--	--	--

Cele działań ochronnych w obszarze Natura 2000.

Lp.	Przedmiot ochrony	Cele działań ochronnych
1.	1086 zgniotek cynobrowy <i>Cucujus cinnaberinus</i> (Scop.)	Celem działań ochronnych jest utrzymanie i zwiększenie liczebności populacji zgniotka cynobrowego oraz dążenie do polepszenia stanu jego siedlisk rozwojowych poprzez utrzymanie: średniej liczby martwych drzew (stojących lub powalonych/złamanych) na poziomie 2-9/ha, przynajmniej II i III klasy rozkładu drewna według klasyfikacji Krafca, zróżnicowanych wiekowo i przestrzennie drzewostanów, w tym występujących w ich strukturze luk oraz zwiększenie zapasu martwego drewna powyżej 30 m ³ /ha przy zasobności drzewostanu w granicach 200-300m ³ /ha.
2	1084* Pachnica dębowa <i>Osmoderma eremita</i>	Celem działań ochronnych jest zwiększenie liczebności populacji pachnicy dębowej oraz dążenie do polepszenia stanu jej siedlisk rozwojowych poprzez utrzymanie: udziału procentowego drzew zasiedlonych wśród drzew dziuplastych na poziomie nie mniejszym niż 5 drzew/ha lasu, udziału procentowego drzew zasiedlonych wśród drzew dziuplastych nie mniejszy niż 10 drzew/ha, utrzymanie drzew zasiedlonych na poziomie 1 drzewa/ha. Ponadto w celu poprawy stanu siedliska należy utrzymać drzewa dziuplaste na poziomie minimum 10 drzew/ha, w tym dziuplastych w liczbie nie mniejszej niż 5 drzew/ha, liczby drzew grubych na poziomie powyżej 2 drzew/ha oraz zacienienia rozumianego jako otwartą przestrzeń wokół drzewa na poziomie 1,5-2,5 (wskaźniki mierzone według Państwowego Monitoringu Środowiska Głównego Inspektoratu Ochrony Środowiska).

Działania ochronne ze wskazaniem podmiotów odpowiedzialnych za ich wykonanie i obszarów ich wdrażania.

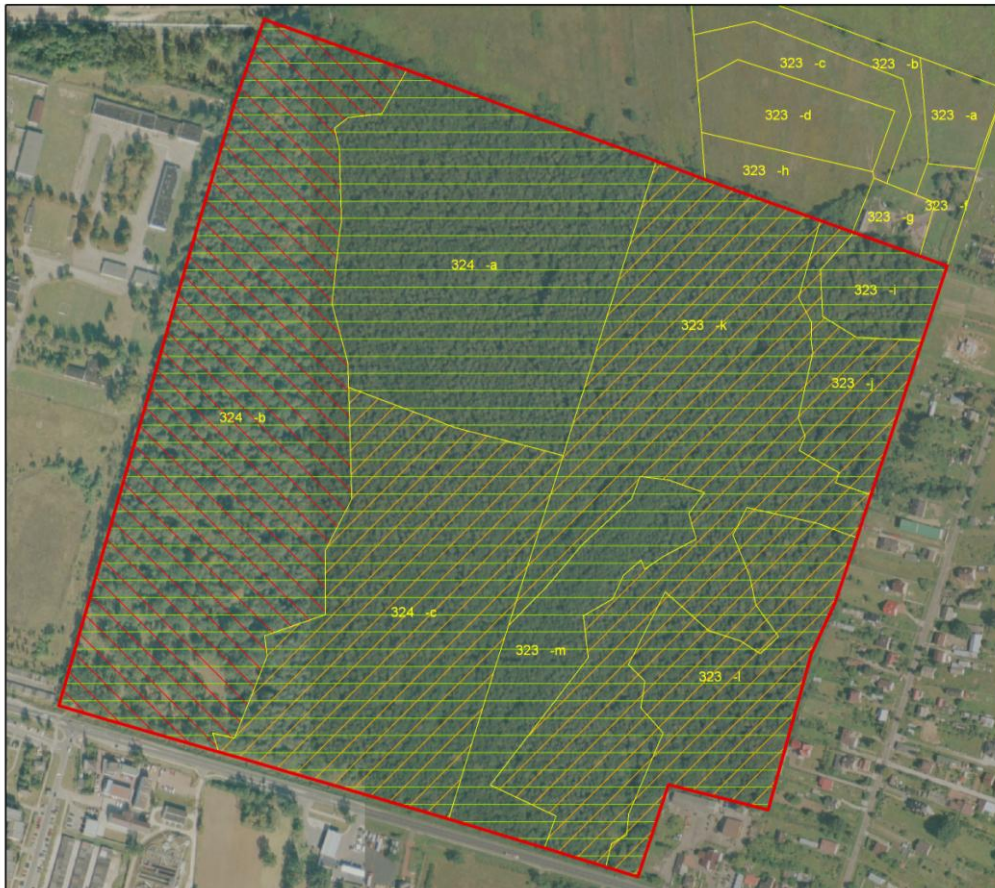
Lp.	Przedmiot ochrony	Działania ochronne	Obszar wdrażania	Przedmiot odpowiedzialny za wykonanie
Dotyczące ochrony czynnej siedlisk przyrodniczych, gatunków roślin i zwierząt oraz ich siedlisk oraz związane z utrzymaniem lub modyfikacją metod gospodarowania.				
1	1086 Zgniotek cynobrowy <i>Cucujus cinnaberinus</i>	Pozostawienie wydzielającego się posuszu i martwego drewna, w tym: złomów, wywrotów i posuszu czynnego na okres obowiązywania planu zadań ochronnych (10 lat). Dążąc do osiągnięcia właściwego stanu siedliska, koniecznym jest pozostawienie wydzielającego się posuszu i martwego drewna, jako podstawowego warunku zachowania przedmiotu ochrony. Wyjątek stanowią drzewa lub ich części stwarzające zagrożenie dla użytkowników obszaru i ul. Wojska Polskiego będącej odcinkiem drogi nr 630	Cały obszar Natura 2000 Nadleśnictwo Jabłonna oddziały - 324abc i 323ijklm (działka o nr ewid 2/2 obręb 0040 w Nowym Dworze Mazowieckim)	Zarządzający nieruchomością - Nadleśnictwo Jabłonna
2	1086 Zgniotek cynobrowy <i>Cucujus cinnaberinus</i>	Poprawa warunków świetlnych wokół dojrzałych dębów w ciągu pierwszych 5 lat obowiązywania planu zadań ochronnych. Należy odsłonić najstarsze dęby poprzez 50% redukcje drzew rosnących w II piętrze drzewostanu oraz zredukować do poziomu 30-40% zwarcie podszytu. W pierwszej kolejności należy usuwać gatunki obce. Zabieg należy przeprowadzić w I i IV kwartale roku, a więc po sezonie wegetacyjnym. 40% ogólnie pozyskanej masy drzewa należy pozostawić na powierzchni. Konieczne	Nadleśnictwo Jabłonna Oddziały – 324b (działka o nr ewid 2/2 obręb 0040 w Nowym Dworze Mazowieckim)	Regionalny Dyrektor Ochrony Środowiska w Warszawie

		usunięcie gałęzi ściętych drzew oraz ściętych krzewów z powierzchni objętej trzebieżą.		
3	1086 Zgniotek cynobrowy <i>Cucujus cinnaberinus</i>	Rozdrobnienie mechaniczne gałęzi ściętych drzew oraz ściętych krzewów z powierzchni objętej trzebieżą wykonaną w ramach zadania - poprawa warunków świetlnych wokół dojrzałych dębów.	Nadleśnictwo Jabłonna Oddziały – 324b (działka o nr ewid 2/2 obręb 0040 w Nowym Dworze Mazowieckim)	Regionalny Dyrektor Ochrony Środowiska w Warszawie
4	1086 Zgniotek cynobrowy <i>Cucujus cinnaberinus</i>	Kształtowanie biotopu dla koleopterofauny saproksylicznej i ksylofagicznej w drugiej połowie okresu obowiązywania planu zadań ochronnych. Należy przeprowadzić prace trzebieżowe w celu stworzenia warunków świetlnych sprzyjających wzrostowi dębów. Zabieg należy przeprowadzić w I i IV kwartale roku, a więc po sezonie wegetacyjnym. 40% ogólnie pozyskanej masy drzewa należy pozostawić na powierzchni. Konieczne usunięcie gałęzi ściętych drzew. W pierwszej kolejności należy zredukować obce gatunki drzew.	Nadleśnictwo Jabłonna Oddziały – 324c, 323j,k,l (działka o nr ewid 2/2 obręb 0040 w Nowym Dworze Mazowieckim)	Zarządzający nieruchomością - Nadleśnictwo Jabłonna
5	1084* Pachnica dębowa <i>Osmoderma eremita</i>	Realizacja działań ochronnych dla zgniotka cynobrowego w sposób optymalny służy poprawie stanu ochrony populacji pachnicy dębowej i jej siedliska.		
Dotyczące monitoringu stanu przedmiotów ochrony oraz realizacji celów działań ochronnych				
6	1086 Zgniotek cynobrowy <i>Cucujus cinnaberinus</i>	Monitoring realizacji działań z zakresu ochrony czynnej o nazwie pozostawienie wydzielającego się posuszu i martwego drewna, w tym: złomów, wywrotów i posuszu czynnego w 5 i 10 roku obowiązywania planu zadań ochronnych.	Cały obszar Natura 2000 Nadleśnictwo Jabłonna oddziały - 324abc i 323ijklm (działka o nr ewid 2/2 obręb 0040 w Nowym Dworze Mazowieckim)	Regionalny Dyrektor Ochrony Środowiska w Warszawie
7	1086 Zgniotek cynobrowy <i>Cucujus cinnaberinus</i>	Monitoring realizacji działań z zakresu ochrony czynnej o nazwie poprawa warunków świetlnych wokół dojrzałych dębów, po przeprowadzonym zabiegu w czasie nie dłuższym	Nadleśnictwo Jabłonna Oddziały – 324b (działka o nr ewid 2/2 obręb 0040 w Nowym Dworze Mazowieckim)	Regionalny Dyrektor Ochrony Środowiska w Warszawie






		niż 1 miesiąc, w ciągu pierwszych 5 lat obowiązywania planu zadań ochronnych.		
8	1086 Zgniotek cynobrowy <i>Cucujus cinnaberinus</i>	Monitoring realizacji działań z zakresu ochrony czynnej o nazwie uporządkowanie terenu, po przeprowadzonym zabiegu w czasie nie dłuższym niż 1 miesiąc, w ciągu pierwszych 5 lat obowiązywania planu zadań ochronnych.	Nadleśnictwo Jabłonna Oddziały – 324b (działka o nr ewid 2/2 obręb 0040 w Nowym Dworze Mazowieckim)	Regionalny Dyrektor Ochrony Środowiska w Warszawie
9	1086 Zgniotek cynobrowy <i>Cucujus cinnaberinus</i>	Monitoring realizacji działań z zakresu modyfikacji gospodarki o nazwie kształtowanie biotopu dla koleopterofauny saproksylicznej i ksylofagicznej w 9 roku obowiązywania planu zadań ochronnych.	Nadleśnictwo Jabłonna Oddziały – 324c, 323j,k,l (działka o nr ewid 2/2 obręb 0040 w Nowym Dworze Mazowieckim)	Regionalny Dyrektor Ochrony Środowiska w Warszawie
10	1086 Zgniotek cynobrowy <i>Cucujus cinnaberinus</i>	Ocena stanu zachowania populacji gatunku i jego siedliska - zakres monitoringu zgodny z metodyką Państwowego Monitoringu Środowiska Głównego Inspektoratu Ochrony Środowiska, co 5 lat od momentu obowiązywania planu zadań ochronnych.	Cały obszar Natura 2000 Nadleśnictwo Jabłonna oddziały - 324abc i 323ijklm (działka o nr ewid 2/2 obręb 0040 w Nowym Dworze Mazowieckim)	Regionalny Dyrektor Ochrony Środowiska w Warszawie
11	1084* Pachnica dębowa <i>Osmoderma eremita</i>	Ocena stanu zachowania populacji gatunku i jego siedliska - zakres monitoringu zgodny z metodyką Państwowego Monitoringu Środowiska Głównego Inspektoratu Ochrony Środowiska, co 5 lat od momentu obowiązywania planu zadań ochronnych.	Cały obszar Natura 2000 Nadleśnictwo Jabłonna oddziały - 324abc i 323ijklm (działka o nr ewid 2/2 obręb 0040 w Nowym Dworze Mazowieckim)	Regionalny Dyrektor Ochrony Środowiska w Warszawie
Dotyczące uzupełnienia stanu wiedzy o przedmiotach ochrony i uwarunkowaniach ich ochrony				
12	Stanowiska gatunków poznane w stopniu wystarczającym, nie zachodzi potrzeba uzupełniania wiedzy w zakresie przedmiotów ochrony i ich siedliska.			

Mapa działań ochronnych.

**Działania ochronne w obszarze Natura 2000
Ostoja Nowodworska PLH140043**

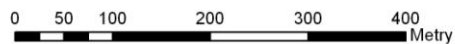


Legenda

-  Granice obszaru
-  Wydzielenia
-  Kształtowanie biotopu
-  Pozostawienie martwego drewna
-  Poprawa warunków świetlnych wokół dojrzałych dębów z uprzągnięciem terenu



1:5 000



Układ Współrzędnych: PL - 92
Odwzorowanie: Transverse Mercator
Układ Odniesienia: WGS 1984
False Easting: 500 000,0000
False Northing: -5 300 000,0000
Central Meridian: 19,0000
Scale Factor: 0,9993
Latitude Of Origin: 0,0000
Jednostki: Meter