

**ZARZĄDZENIE
REGIONALNEGO DYREKTORA OCHRONY ŚRODOWISKA
w WARSZAWIE**

z dnia 2017 r.

PROJEKT

**w sprawie ustanowienia planu zadań ochronnych dla obszaru Natura 2000
Łąki Solecie PLH140055**

Na podstawie art. 28 ust. 5 ustawy z dnia 16 kwietnia 2004 r. o ochronie przyrody (Dz. U. z 2016 r. poz. 2134, 2249 i 2260 oraz z 2017 r. poz. 60 i 132) zarządza się, co następuje:

§ 1. Ustanawia się plan zadań ochronnych, na okres 10 lat, dla obszaru Natura 2000 Łąki Solecie PLH140055, zwanego dalej „obszarem Natura 2000”.

§ 2. Opis granic obszaru Natura 2000 określa załącznik nr 1 do zarządzenia.

§ 3. Mapę obszaru Natura 2000 określa załącznik nr 2 do zarządzenia.

§ 4. Identyfikację istniejących i potencjalnych zagrożeń dla zachowania właściwego stanu ochrony siedlisk przyrodniczych i gatunków zwierząt, będących przedmiotami ochrony w obszarze Natura 2000, określa załącznik nr 3 do zarządzenia.

§ 5. Cele działań ochronnych w obszarze Natura 2000 określa załącznik nr 4 do zarządzenia.

§ 6. 1. Działania ochronne w obszarze Natura 2000 ze wskazaniem podmiotów odpowiedzialnych za ich wykonanie i obszarów ich wdrażania, określa załącznik nr 5 do zarządzenia.

2. Mapę działań ochronnych w obszarze Natura 2000 określa załącznik nr 6 do zarządzenia.

§ 7. Wskazania do zmian w istniejących miejscowych planach zagospodarowania przestrzennego, dotyczące eliminacji lub ograniczenia zagrożeń wewnętrznych lub zewnętrznych, niezbędne dla utrzymania lub odtworzenia właściwego stanu ochrony siedlisk przyrodniczych i gatunków zwierząt, dla których ochrony wyznaczono obszar Natura 2000, określa załącznik nr 7 do zarządzenia.

§ 8. Zarządzenie wchodzi w życie po upływie 14 dni od dnia ogłoszenia.

**Regionalny Dyrektor Ochrony
Środowiska w Warszawie**

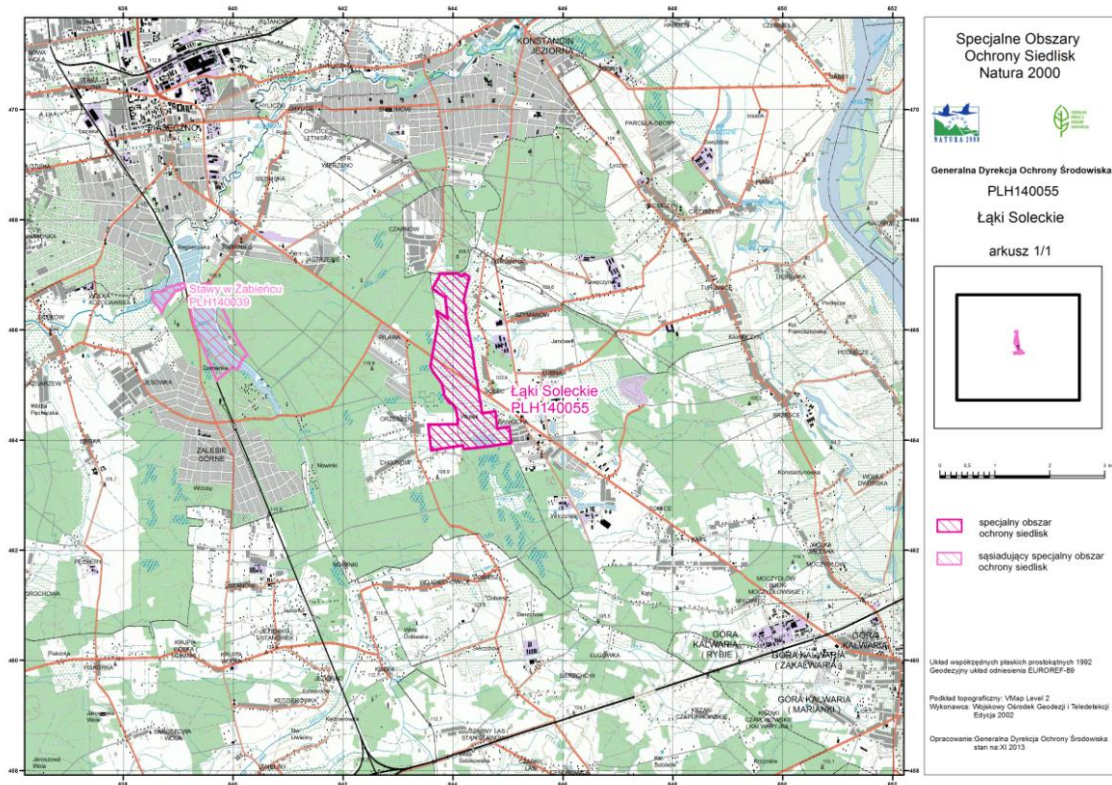
Arkadiusz Siembida

**Opis granic obszaru Natura 2000 - współrzędne punktów załamania granicy obszaru w układzie
współrzędnych płaskich prostokątnych PL-1992**

Lp.	Współrzędne X	Współrzędne Y
1	467030,94	644069,92
2	466976,87	644149,73
3	467022,36	644211,52
4	466962,29	644293,91
5	466534,06	644188,35
6	466423,95	644232,84
7	466288,51	644224,57
8	465613,24	644353,49
9	465394,84	644378,89
10	464490,77	644528,72
11	464523,78	644767,44
12	464208,88	644802,99
13	464238,44	645025,07
14	463947,00	645057,04
15	463885,83	644617,85
16	463857,63	644403,57
17	463842,97	644189,21
18	463907,48	644175,36
19	463816,74	643599,79
20	464280,41	643545,80
21	464292,47	644085,92
22	464312,06	644084,92
23	464335,10	644083,32

24	464407,48	644079,66
25	464543,71	644054,73
26	464658,65	643989,65
27	464683,58	643925,80
28	464830,15	643830,92
29	464892,18	643832,14
30	464920,77	643815,72
31	465029,02	643795,04
32	465239,01	643635,99
33	465342,83	643582,79
34	465427,37	643599,21
35	465523,46	643617,46
36	466162,64	643726,32
37	466289,74	643703,21
38	466346,00	643699,07
39	466211,62	643895,89
40	466588,30	643858,56
41	466693,49	643701,79
42	466701,49	643705,76
43	466745,92	643631,21
44	466767,21	643628,61
45	466971,51	643742,91
46	467021,50	643753,25
47	467030,94	644069,92

Mapa obszaru Natura 2000



Identyfikacja istniejących i potencjalnych zagrożeń dla zachowania właściwego stanu ochrony siedlisk przyrodniczych i gatunków zwierząt, będących przedmiotami ochrony w obszarze Natura 2000

Lp.	Przedmiot ochrony	Zagrożenia		Opis zagrożenia
		Istniejące	Potencjalne	
1	6410 Zmiennowilgotne łąki trzęślicowe (<i>Molinion</i>)	<p>A03.03 Zaniechanie / brak koszenia.</p> <p>K01.04 Zatopienie.</p> <p>K02.01 Zmiana składu gatunkowego (sukcesja).</p> <p>I01 Obce gatunki inwazyjne.</p> <p>J02.05 Modyfikowanie funkcjonowania wód, ogólnie.</p>	<p>A02.03 Usuwanie trawy pod grunty orne.</p> <p>A08 Nawożenie (nawozy sztuczne).</p> <p>E01.03 Zabudowa rozproszona.</p>	<p><u>Zagrożenia istniejące:</u></p> <p>A03.03 Zagrożenie zdefiniowano jako istniejące dla większości płatów siedlisk przyrodniczych oraz siedlisk występowania wszystkich gatunków motyli, z wyjątkiem modraszka <i>nausitosa</i>. Przemiany ekonomiczno-społeczne spowodowały zarzucenie lub ograniczenie użytkowania łąkowo-pasterskiego na znacznej powierzchni siedlisk łąkowych, w tym siedlisk występowania motyli. Powyższe prowadzi do zmiany struktury i funkcji siedlisk, a w konsekwencji ich przekształcenia w inne zbiorowisko roślinne (utrata siedliska lub jego właściwości).</p>
2	6510 Nizowe i górskie świeże łąki użytkowane ekstensywnie (<i>Arrhenatherion elatioris</i>)	<p>A03.03 Zaniechanie / brak koszenia.</p> <p>K02.01 Zmiana składu gatunkowego (sukcesja).</p> <p>K01.04 Zatopienie.</p> <p>J02.05 Modyfikowanie funkcjonowania wód, ogólnie.</p>	<p>A02.03 Usuwanie trawy pod grunty orne.</p> <p>A08 Nawożenie (nawozy sztuczne).</p> <p>E01.03 Zabudowa rozproszona.</p> <p>I01 Obce gatunki inwazyjne.</p>	<p>K01.04 Zagrożenie zdefiniowano jako istniejące dla większości płatów siedlisk przyrodniczych oraz siedlisk występowania wszystkich gatunków motyli, z wyjątkiem modraszka <i>nausitosa</i>. W wyniku działalności bobrów, jak również zmian w systemie hydrologicznym (w tym miejscowego występowania wysokiego poziomu wód gruntowych), w granicach obszaru dochodzi do zalania lub podtopienia części płatów siedlisk przyrodniczych. W konsekwencji prowadzi to do zniszczenia roślinności łąkowej lub zaniechania jej użytkowania.</p>
3	1060 Czerwończyk nieparek <i>Lycaena dispar</i>	<p>A03.03 Zaniechanie / brak koszenia</p> <p>K02.01 Zmiana składu gatunkowego (sukcesja)</p> <p>J02.05 Modyfikowanie</p>	<p>A02.03 Usuwanie trawy pod grunty orne.</p> <p>A08 Nawożenie (nawozy sztuczne).</p> <p>D01.02 Drogi, autostrady.</p>	<p>K02.01 Zagrożenie zdefiniowano jako istniejące dla wszystkich przedmiotów ochrony obszaru Natura 2000, z wyjątkiem modraszka <i>nausitosa</i>. W związku z występującymi zaburzeniami w układzie hydrologicznym terenu i stopniowemu obniżeniu poziomu wód gruntowych (przesuszenie), a także zaprzestaniu lub ograniczeniu użytkowania trwałych</p>

		funkcjonowania wód, ogólnie.	<p>E01.03 Zabudowa rozproszona.</p> <p>I01 Obce gatunki inwazyjne.</p> <p>J02.10 Gospodarka roślinnością wodną i przybrzeżną na potrzeby odwodnienia.</p>	<p>użytków zielonych, uruchomieniu ulega proces sukcesji wtórnej, objawiający się wkraczaniem drzew lekkonasiennych, ekspansywnych gatunków roślin naczyniowych, a także gatunków inwazyjnych. We wszystkich przypadkach prowadzi to do utraty dominacji gatunków charakterystycznych (siedliska przyrodnicze), spadku udziału roślin żywicielskich (gatunki motyli) lub zarastania siedlisk (gatunki ślimaków) - utrata siedliska i siedliska gatunków lub ich cech charakterystycznych.</p> <p>I01</p>
4	6177 Modraszek telejus <i>Phengaris (Maculinea) teleius</i>	<p>A03.03 Zaniechanie / brak koszenia.</p> <p>K02.01 Zmiana składu gatunkowego (sukcesja).</p> <p>I01 Obce gatunki inwazyjne.</p> <p>J02.05 Modyfikowanie funkcjonowania wód, ogólnie.</p>	<p>A02.03 Usuwanie trawy pod grunty orne.</p> <p>A08 Nawożenie (nawozy sztuczne).</p> <p>D01.02 Drogi, autostrady.</p> <p>E01.03 Zabudowa rozproszona.</p>	<p>I01 Zagrożenie zdefiniowano jako istniejące dla siedliska 6410 oraz siedliska występowania modraszka telejusa. Zaburzenia w ekosystemie łąk wynikające z braku użytkowania oraz postępującego przesuszenia podłoża powodują wnikanie obcych geograficznie gatunków (m.in. nawłóć późna <i>Solidago gigantea</i>). Gatunki te, na drodze konkurencji, wypierają rodzime i charakterystyczne dla siedliska gatunki roślin oraz gatunki roślin żywicielskich zagrażając siedliskom motyli.</p> <p>J02.05 Zagrożenie zdefiniowano jako istniejące dla wszystkich przedmiotów ochrony obszaru Natura 2000, z wyjątkiem modraszka nausitousa. Wszelkie zmiany w systemie hydrologicznym, powodujące trwałe obniżenie poziomu wód gruntowych, mogą bezpośrednio lub pośrednio wpływać negatywnie na stan ochrony siedlisk przyrodniczych i siedlisk występowania gatunków. W przypadku siedlisk łąkowych może dojść do przesuszenia lub zalania podłoża co doprowadzi do utraty powierzchni siedlisk lub zmian w ich strukturze i składzie gatunkowym. Zmiany te będą miały bezpośredni wpływ na populacje motyli, powodując pogorszenie się</p>
5	6179 Modraszek nausitous <i>Phengaris (Maculinea) nausitous</i>	<p>U Nieznane zagrożenia lub naciski.</p>	<p>U Nieznane zagrożenia lub naciski.</p>	<p>I01 Zagrożenie zdefiniowano jako istniejące dla wszystkich przedmiotów ochrony obszaru Natura 2000, z wyjątkiem modraszka nausitousa. Wszelkie zmiany w systemie hydrologicznym, powodujące trwałe obniżenie poziomu wód gruntowych, mogą bezpośrednio lub pośrednio wpływać negatywnie na stan ochrony siedlisk przyrodniczych i siedlisk występowania gatunków. W przypadku siedlisk łąkowych może dojść do przesuszenia lub zalania podłoża co doprowadzi do utraty powierzchni siedlisk lub zmian w ich strukturze i składzie gatunkowym. Zmiany te będą miały bezpośredni wpływ na populacje motyli, powodując pogorszenie się</p>
6	1014 Poczwarówka zwężona <i>Vertigo angustior</i>	<p>K02.01 Zmiana składu gatunkowego (sukcesja)</p> <p>J02.05 Modyfikowanie funkcjonowania wód, ogólnie.</p>	<p>I01 Obce gatunki inwazyjne.</p>	<p>I01 Zagrożenie zdefiniowano jako istniejące dla wszystkich przedmiotów ochrony obszaru Natura 2000, z wyjątkiem modraszka nausitousa. Wszelkie zmiany w systemie hydrologicznym, powodujące trwałe obniżenie poziomu wód gruntowych, mogą bezpośrednio lub pośrednio wpływać negatywnie na stan ochrony siedlisk przyrodniczych i siedlisk występowania gatunków. W przypadku siedlisk łąkowych może dojść do przesuszenia lub zalania podłoża co doprowadzi do utraty powierzchni siedlisk lub zmian w ich strukturze i składzie gatunkowym. Zmiany te będą miały bezpośredni wpływ na populacje motyli, powodując pogorszenie się</p>

7	1016 Poczwarówka jajowata <i>Vertigo moulinsiana</i>	<p>K02.01 Zmiana składu gatunkowego (sukcesja)</p> <p>J02.05 Modyfikowanie funkcjonowania wód, ogólnie.</p>	I01 Obce gatunki inwazyjne.	<p>zasiedlonego przez nie siedliska i zubożenie bazy pokarmowej. W przypadku ślimaków obecność wysokiego poziomu wód gruntowych jest warunkiem do występowania gatunku. Jego obniżenie powoduje utratę cech siedliska, a tym samym wycofanie się gatunku z obszaru (utrata przedmiotu ochrony).</p> <p>U Występowanie modraszka <i>nausitosa</i> w granicach obszaru Natura 2000 nie zostało potwierdzone w trakcie prac prowadzonych w 2014 r. na potrzeby sporządzenia dokumentacji planu zadań ochronnych. W związku z czym, nie identyfikowano zagrożeń istniejących dla gatunku. Dane na ten temat zostaną uzupełnione w ramach działań ochronnych.</p> <p><u>Zagrożenia potencjalne:</u></p> <p>A02.03 Zagrożenie zdefiniowano jako potencjalne dla siedlisk przyrodniczych i wszystkich gatunków motyli, z wyjątkiem modraszka <i>nausitosa</i>. Brak opłacalności łąkowo-pasterskiego użytkowania trwałych użytków zielonych może spowodować zamianę siedlisk łąkowych w grunty orne i wprowadzanie na nie dochodowych upraw (utrata siedliska lub siedliska występowania gatunku).</p> <p>A08 Zagrożenie zdefiniowano jako potencjalne dla siedlisk przyrodniczych i wszystkich gatunków motyli, z wyjątkiem modraszka <i>nausitosa</i>. Stosowanie nawozów w celu zwiększenia wydajności produkcyjnej łąk spowoduje wzrost żyzności siedliska oraz zmiany w strukturze i składzie gatunkowym siedlisk łąkowych oraz siedlisk występowania gatunków motyli na korzyść wysokoproduktywnych traw.</p> <p>D01.02 Zagrożenie zdefiniowano jako potencjalne dla wszystkich gatunków motyli, z wyjątkiem modraszka <i>nausitosa</i>. Modernizacja i przebudowa drogi może spowodować trwałe zmiany w stosunkach wodnych obszaru Natura 2000 oraz zintensyfikować efekt bariery ekologicznej.</p>
---	---	---	---------------------------------------	---

				<p>E01.03 Zagrozenie zdefiniowano jako potencjalne dla siedlisk przyrodniczych i gatunków motyli, z wyjątkiem modraszka <i>nausitosa</i>. Rozwój zabudowy jedno- i wielorodzinnej może prowadzić do fragmentacji lub utraty powierzchni siedlisk przyrodniczych lub siedlisk występowania gatunków. Brzemienne w skutkach mogą być także związane z zabudową zaburzenia stosunków wilgotnościowych gruntu (odwodnienia, drenaż), które w równym stopniu mogą doprowadzić do utraty siedlisk i siedlisk gatunków lub ich cech charakterystycznych oraz zintensyfikować efekt bariery ekologicznej.</p> <p>I01 Zagrozenie zdefiniowano jako potencjalne dla siedliska przyrodniczego 6510, czerwńczyka nieparka oraz obu gatunków poczwarówek. Zaburzenia w ekosystemie łąk wynikające z braku użytkowania oraz postępującego przesuszenia podłoża, a także zaznaczająca się już obecność obcych gatunków inwazyjnych w granicach obszaru (płaty siedliska 6410), mogą spowodować rozprzestrzenianie się gatunków inwazyjnych (szczególnie nawłoci późnej <i>Solidago gigantea</i>) na pozostałe tereny obszaru i na drodze konkurencji wypierać rodzime i charakterystyczne dla siedliska gatunki roślin łąkowych oraz zagrażać siedliskom motyla i poczwarówek.</p> <p>J02.10 Zagrozenie zdefiniowano jako potencjalne dla czerwńczyka nieparka. Wykaszenie obrzeży rowów melioracyjnych, gdzie rosną gatunki szczawiu będące roślinami pokarmowymi gąsienic gatunku, w okresie czerwiec-sierpień może spowodować zmniejszenie liczebności jego populacji.</p> <p>U Występowanie modraszka <i>nausitosa</i> w granicach obszaru Natura 2000 nie zostało potwierdzone w trakcie prac prowadzonych w 2014 r. na potrzeby sporządzenia dokumentacji planu zadań ochronnych. W związku z czym,</p>
--	--	--	--	--

				nie identyfikowano zagrożeń potencjalnych dla gatunku. Dane na ten temat zostaną uzupełnione w ramach działań ochronnych.
--	--	--	--	---

Cele działań ochronnych w obszarze Natura 2000

Lp.	Przedmiot ochrony	Cele działań ochronnych
1	6410 Zmiennowilgotne łąki trzęślicowe (<i>Molinion</i>)	Zachowanie siedliska w obszarze na powierzchni 5 ha oraz poprawa jego stanu zachowania z U2 (stan zły) na U1 (stan niezadowolający).
2	6510 Niżowe i górskie świeże łąki użytkowane ekstensywnie (<i>Arrhenatherion elatioris</i>)	Zachowanie siedliska w obszarze na powierzchni 60 ha oraz utrzymanie jego stanu zachowania minimum na obecnym poziomie (U1 – stan niezadowolający).
3	1060 Czerwończyk nieparek <i>Lycaena dispar</i>	Uzupełnienie stanu wiedzy na temat populacji gatunku i jego rozmieszczenia na terenie obszaru Natura 2000.
4	6177 Modraszek telejus <i>Phengaris (Maculinea) teleius</i>	Uzupełnienie stanu wiedzy na temat populacji gatunku i jego rozmieszczenia na terenie obszaru Natura 2000.
5	6179 Modraszek nausitous <i>Phengaris (Maculinea) nausithous</i>	Uzupełnienie stanu wiedzy na temat populacji gatunku i jego rozmieszczenia na terenie obszaru Natura 2000.
6	1014 Poczwarówka zwężona <i>Vertigo angustior</i>	Uzupełnienie stanu wiedzy na temat populacji gatunku i jego rozmieszczenia na terenie obszaru Natura 2000 oraz poprawa wskaźnika „stopień zarośnięcia” siedliska z U2 na U1 przez eliminację lub ograniczenie procesu sukcesji wtórnej.
7	1016 Poczwarówka jajowata <i>Vertigo moulinsiana</i>	Uzupełnienie stanu wiedzy na temat populacji gatunku i jego rozmieszczenia na terenie obszaru Natura 2000 oraz poprawa wskaźnika „stopień zarośnięcia” siedliska z U2 na U1 przez eliminację lub ograniczenie procesu sukcesji wtórnej.

Działania ochronne w obszarze Natura 2000 ze wskazaniem podmiotów odpowiedzialnych za ich wykonanie i obszarów ich wdrażania

Lp.	Przedmiot ochrony	Działania ochronne	Obszar wdrażania	Podmiot odpowiedzialny za wykonanie
Dotyczące ochrony czynnej siedlisk przyrodniczych i gatunków motyli oraz związane z utrzymaniem lub modyfikacją metod gospodarowania				
1	<p>6410 Zmiennowilgotne łąki trzęślicowe (<i>Molinion</i>)</p> <p>6510 Niżowe i górskie świeże łąki użytkowane ekstensywnie (<i>Arrhenatherion elatioris</i>)</p> <p>1060 Czerwończyk nieparek <i>Lycaena dispar</i></p> <p>6177 Modraszek telejus <i>Phengaris (Maculinea) teleius</i></p> <p>1014 Poczwarówka zwężona <i>Vertigo angustior</i></p> <p>1016 Poczwarówka jajowata <i>Vertigo moulinsiana</i></p>	<p>Eliminacja lub ograniczenie występowania obcych gatunków inwazyjnych. Wykonanie działania należy poprzedzić oględzinami terenu nakierowanymi na precyzyjną identyfikację miejsc prowadzenia prac. Działanie polega na zaoraniu powierzchni występowania nawłoci oraz wykopaniu kęp. W sytuacji gdy warunki w terenie nie pozwolą na użycie ciężkiego sprzętu do wyorania kłączy, należy prowadzić regularne koszenie co najmniej 2 razy w roku (maj, sierpień). Skoszoną biomasę należy usunąć poza granice obszaru Natura 2000. Działanie należy rozpocząć w ciągu pierwszych 3 lat obowiązywania planu zadań ochronnych, a następnie kontynuować co roku, chyba, że ocena i analiza stanu zachowania siedlisk wykaże brak konieczności dalszego kontynuowania działania.</p>	<p>Obszar Natura 2000, poza granicami występowania siedlisk przyrodniczych wskazanych w załączniku nr 6, to jest z wyłączeniem działek wskazanych w liczbie porządkowej (Lp.) 2 - 4 tabeli załącznika.</p>	<p>Regionalny Dyrektor Ochrony Środowiska w Warszawie na podstawie umowy z właścicielem, posiadaczem lub dzierżawcą gruntu.</p>
2	<p>6410 Zmiennowilgotne łąki trzęślicowe (<i>Molinion</i>)</p>	<p>Działanie obligatoryjne. W celu zachowania siedliska należy prowadzić ekstensywne użytkowanie kośne, kośno-pastwiskowe lub pastwiskowe trwałych użytków zielonych.</p> <p>Działanie należy realizować w trakcie obowiązywania planu zadań ochronnych (10 lat).</p>	<p>Obszar Natura 2000, w granicach siedliska (zgodnie z załącznikiem nr 6).</p> <p>Gmina Piaseczno: - obręb 0027, działki o nr ewidencyjnym: 51, 52, 53, 54/1, 55/1, 56/1, 57/4, 57/5, 57/6, 58/3, 58/4, 59/1, 61/1, 62/3, 62/4, 63/3, 63/4, 65/1, 66/3, 66/4, 67/1.</p>	<p>Właściciel, posiadacz lub dzierżawca gruntu.</p>

			Gmina Góra Kalwaria: - obręb 0040, działki o nr ewidencyjnym: 27, 28, 29, 30, 31, 32, 34, 36, 37, 38, 40, 41, 42, 45, 185/11, 187, 190/4, 191, 283, 284.	
3	6410 Zmiennowilgotne łąki trzęślicowe (<i>Molinion</i>)	<p>Działania fakultatywne. W celu poprawy stanu zachowania siedliska, w ramach użytkowania kośnego lub kośno-pastwiskowego gruntu, należy postępować zgodnie z wymogami właściwego dla siedliska pakietu i jego wariantu, wskazanego w ramach działań rolnośrodowiskowych lub rolno-środowiskowo-klimatycznych objętych obowiązującym Programem Rozwoju Obszarów Wiejskich.</p> <p>Jednocześnie, w celu uniknięcia ranienia lub uśmiercania występujących na siedlisku gatunków ptaków, zaleca się stosowanie w trakcie koszenia tzw. wypłaszaczy (na przykład w postaci poziomej belki mocowanej z przodu ciągnika, z łańcuszkami) oraz „odśrodkowy” sposób koszenia, to jest od środka koszonej powierzchni na zewnątrz.</p> <p>W ramach planu zadań ochronnych działanie należy rozpocząć w ciągu pierwszych 3 lat obowiązywania planu zadań ochronnych, a następnie kontynuować co roku lub co dwa lata.</p>	Obszar Natura 2000, w granicach siedliska. Zgodnie z wykazem działek wskazanych w liczbie porządkowej (Lp.) 2 tabeli załącznika.	Właściciel, posiadacz lub dzierżawca obszaru, na podstawie porozumienia zawartego z Regionalnym Dyrektorem Ochrony Środowiska w Warszawie albo na podstawie zobowiązania podjętego w związku z korzystaniem z programów wsparcia z tytułu obniżenia dochodowości, a w odniesieniu do gruntów stanowiących własność Skarbu Państwa lub własność jednostek samorządu terytorialnego zarządcą nieruchomości w związku z wykonywaniem obowiązków z zakresu ochrony środowiska na podstawie przepisów prawa albo w przypadku braku tych przepisów na podstawie porozumienia zawartego z Regionalnym Dyrektorem Ochrony Środowiska w Warszawie.
4	6510	Działania obligatoryjne.	Obszar Natura	Właściciel,

	Nizowe i górskie świeże łąki użytkowane ekstensywnie (<i>Arrhenatherion elatioris</i>)	W celu zachowania siedliska należy prowadzić ekstensywne użytkowanie kośne, kośno-pastwiskowe lub pastwiskowe trwałych użytków zielonych. Działanie należy realizować w trakcie obowiązywania planu zadań ochronnych (10 lat).	2000, w granicach siedliska (zgodnie z załącznikiem nr 6). Gmina Piaseczno: - obręb 0007, działki o nr ewidencyjnym: 245, - obręb 0027, działki o nr ewidencyjnym: 47/4, 50/2, 51, 52, 53, 54/1, 55/1, 56/1, 57/4, 57/5, 57/6, 58/3, 58/4, 59/1, 61/1, 62/3, 62/4, 63/3, 63/4, 65/1, 66/3, 66/4, 67/1, 68/1, 69/1, 70/1, 71/1, 72/3, 72/4, 73/1, 74/1, 75/1, 76/1. Gmina Góra Kalwaria: - obręb 0003, działki o nr ewidencyjnym: 434, 435; - obręb 0040, działki o nr ewidencyjnym: 2/2, 2/4, 2/12, 2/16, 8/2, 8/4, 8/27, 8/29, 8/30, 8/31, 10, 11, 12, 13, 14, 15, 16, 17, 18, 19, 20, 21, 22, 24, 25, 26, 39/2, 40, 41, 42, 43, 44, 45, 47, 48/1, 48/2, 49, 50, 51, 52/1, 52/2, 53/2, 181, 184/1, 185/4, 185/11, 185/12, 185/13, 187, 190/4, 191, 192, 193, 209, 210, 211, 212, 213, 214, 234/2, 235/2, 236/2, 237/2, 238/2, 239/1, 239/2, 243/1, 243/2, 244, 245, 246, 247, 248, 249, 250, 251, 252, 253, 254, 255, 256, 280.	posiadacz lub dzierżawca obszaru.
5	6510	Działania fakultatywne.	Obszar Natura	Właściciel,

	Nizowe i górskie świeże łąki użytkowane ekstensywnie (<i>Arrhenatherion elatioris</i>)	<p>W celu poprawy stanu zachowania siedliska, w ramach użytkowania kośnego, kośno-pastwiskowego lub pastwiskowego gruntu, należy postępować zgodnie z wymogami właściwego dla siedliska pakietu i jego wariantu, wskazanego w ramach działań rolnośrodowiskowych lub rolno-środowiskowo-klimatycznych objętych obowiązującym Programem Rozwoju Obszarów Wiejskich.</p> <p>Jednocześnie, w celu uniknięcia ranienia lub uśmiercania występujących na siedlisku gatunków ptaków, zaleca się stosowanie w trakcie koszenia tzw. wypłaszaczy (na przykład w postaci poziomej belki mocowanej z przodu ciągnika, z łańcuszkami) oraz „odśrodkowy” sposób koszenia, to jest od środka koszonej powierzchni na zewnątrz.</p> <p>W ramach planu zadań ochronnych działanie należy rozpocząć w ciągu pierwszych 3 lat obowiązywania planu zadań ochronnych, a następnie kontynuować co roku.</p>	2000, w granicach siedliska. Zgodnie z wykazem działek wskazanych w liczbie porządkowej (Lp.) 4 tabeli załącznika.	posiadacz lub dzierżawca obszaru, na podstawie porozumienia zawartego z Regionalnym Dyrektorem Ochrony Środowiska w Warszawie albo na podstawie zobowiązania podjętego w związku z korzystaniem z programów wsparcia z tytułu obniżenia dochodowości, a w odniesieniu do gruntów stanowiących własność Skarbu Państwa lub własność jednostek samorządu terytorialnego zarządcą nieruchomości w związku z wykonywaniem obowiązków z zakresu ochrony środowiska na podstawie przepisów prawa albo w przypadku braku tych przepisów na podstawie porozumienia zawartego z Regionalnym Dyrektorem Ochrony Środowiska w Warszawie.
6	<p>1014 Poczwarówka zwięzła <i>Vertigo angustior</i></p> <p>1016 Poczwarówka jajowata <i>Vertigo moulinsiana</i></p>	<p>Eliminacja lub ograniczenie procesu sukcesji wtórnej. Działanie polega na usunięciu (wycięciu) 100% podrostu drzew – głównie olchy, przy użyciu pił spalinowych lub innego „lekkiego” sprzętu. Uzyskaną biomasę należy usunąć poza granice obszaru Natura 2000. Prace należy prowadzić pod nadzorem przyrodniczym w I i/lub IV kwartale roku. Zadanie należy</p>	<p>Rowy przydrożne drogi krajowej nr 79 wraz z trzcinowiskiem, zgodnie z załącznikiem nr 6 .</p> <p>Gmina Góra Kalwaria: - obręb 0040, działki o nr ewidencyjnym: 170/1, 170/2.</p>	Regionalny Dyrektor Ochrony Środowiska w Warszawie na podstawie umowy z właścicielem, posiadaczem lub dzierżawcą gruntu.

		wykonać w ciągu pierwszych 3 lat od momentu ustanowienia planu zadań ochronnych, a następnie powtórzyć jeśli wyniki monitoringu stanu zachowania przedmiotu ochrony, w tym ocena stanu siedliska gatunku, wykażą taką konieczność.		
Dotyczące monitoringu stanu przedmiotów ochrony oraz realizacji celów działań ochronnych				
7	<p>6410 Zmiennowilgotne łąki trzęślicowe (<i>Molinion</i>)</p> <p>6510 Niżowe i górskie świeże łąki użytkowane ekstensywnie (<i>Arrhenatherion elatioris</i>)</p> <p>1060 Czerwończyk nieparek <i>Lycaena dispar</i></p> <p>6177 Modraszek telejus <i>Phengaris (Maculinea) teleius</i></p> <p>1014 Poczwarówka zwężona <i>Vertigo angustior</i></p> <p>1016 Poczwarówka jajowata <i>Vertigo moulinsiana</i></p>	<p>Monitoring realizacji działań z zakresu ochrony czynnej dotyczących eliminacji lub ograniczenia występowania obcych gatunków inwazyjnych należy prowadzić na podstawie sprawozdawczości z prac. Skuteczność podjętych działań należy ocenić podczas prac z zakresu monitoringu stanu zachowania siedliska (ekspertyza). Działanie należy rozpocząć po wykonaniu działań z zakresu ochrony czynnej oraz według ustalonego harmonogramu monitoringu stanu zachowania przedmiotu ochrony.</p>	Obszar Natura 2000.	Regionalny Dyrektor Ochrony Środowiska w Warszawie.
8	<p>1014 Poczwarówka zwężona <i>Vertigo angustior</i></p> <p>1016 Poczwarówka jajowata <i>Vertigo moulinsiana</i></p>	<p>Monitoring realizacji działań z zakresu ochrony czynnej dotyczących eliminacji lub ograniczenia procesu sukcesji należy prowadzić na podstawie sprawozdawczości z prac. Skuteczność podjętych działań należy ocenić podczas prac z zakresu monitoringu stanu zachowania siedliska (ekspertyza). Działanie należy rozpocząć po wykonaniu działań z zakresu ochrony czynnej oraz według ustalonego harmonogramu monitoringu stanu zachowania przedmiotu ochrony.</p>	Obszar Natura 2000, w granicach siedliska. Zgodnie z wykazem działek wskazanych w liczbie porządkowej (Lp.) 6 tabeli załącznika.	Regionalny Dyrektor Ochrony Środowiska w Warszawie.
9	<p>6410 Zmiennowilgotne łąki trzęślicowe (<i>Molinion</i>)</p>	<p>Kontrola realizacji zadań obligatoryjnych i fakultatywnych. Sprawdzenie zgodności sposobu gospodarowania i</p>	Obszar Natura 2000, w granicach siedliska. Zgodnie z wykazem działek wskazanych w	Regionalny Dyrektor Ochrony Środowiska w Warszawie.

		użytkowania gruntu z wymaganiami i zaleceniami określonymi jako działania obligatoryjne i fakultatywne. Kontrole (ogłędziny w terenie) należy prowadzić minimum raz na 2 lata, w przedziale czasowym od maja do października. Działanie należy rozpocząć najpóźniej w ciągu 4 lat od momentu ustanowienia planu zadań ochronnych.	liczbach porządkowych (Lp.) 2 i 3 tabeli załącznika.	
10	6410 Zmiennowilgotne łąki trzęślicowe (<i>Molinion</i>)	Ocena stanu zachowania przedmiotu ochrony. Monitoring należy przeprowadzić zgodnie z metodyką Państwowego Monitoringu Środowiska Głównego Inspektoratu Ochrony Środowiska dla siedliska 6410 (wszystkie parametry i wskaźniki). Działanie należy zrealizować w 4 i 8 roku obowiązywania planu zadań ochronnych. W ramach oceny stanu zachowania siedliska należy dokonać analizy skuteczności działania polegającego na eliminacji lub ograniczeniu występowania obcych gatunków inwazyjnych oraz zasadności kontynuowania tego działania.	Obszar Natura 2000.	Regionalny Dyrektor Ochrony Środowiska w Warszawie.
11	6510 Nizowe i górskie świeże łąki użytkowane ekstensywnie (<i>Arrhenatherion elatioris</i>)	Kontrola realizacji zadań obligatoryjnych i fakultatywnych. Sprawdzenie zgodności sposobu gospodarowania i użytkowania gruntu z wymaganiami i zaleceniami określonymi jako działania obligatoryjne i fakultatywne. Kontrole (ogłędziny w terenie) należy prowadzić minimum raz na 2 lata, w przedziale czasowym od maja do października. Działanie należy rozpocząć najpóźniej w ciągu 4 lat od momentu ustanowienia planu zadań ochronnych.	Obszar Natura 2000, w granicach siedliska. Zgodnie z wykazem działek wskazanych w liczbach porządkowych (Lp.) 4 i 5 tabeli załącznika.	Regionalny Dyrektor Ochrony Środowiska w Warszawie.
12	6510 Nizowe i górskie świeże łąki użytkowane ekstensywnie (<i>Arrhenatherion elatioris</i>)	Ocena stanu zachowania przedmiotu ochrony. Monitoring należy przeprowadzić zgodnie z metodyką Państwowego Monitoringu Środowiska Głównego Inspektoratu	Obszar Natura 2000.	Regionalny Dyrektor Ochrony Środowiska w Warszawie.

		Ochrony Środowiska dla siedliska 6510 (wszystkie parametry i wskaźniki). Działanie należy zrealizować w 4 i 8 roku obowiązywania planu zadań ochronnych. W ramach oceny stanu zachowania siedliska należy dokonać analizy skuteczności działania polegającego na eliminacji lub ograniczeniu występowania obcych gatunków inwazyjnych oraz zasadności kontynuowania tego działania.		
13	1060 Czerwończyk nieparek <i>Lycaena dispar</i>	Ocena stanu zachowania przedmiotu ochrony. Monitoring należy przeprowadzić zgodnie z metodyką Państwowego Monitoringu Środowiska Głównego Inspektoratu Ochrony Środowiska dla gatunku (wszystkie parametry i wskaźniki), w 8 roku obowiązywania planu zadań ochronnych, przy czym nie później niż 5 lat od momentu wykonania działania z zakresu uzupełnienia stanu wiedzy o przedmiocie ochrony.	Obszar Natura 2000, przy uwzględnieniu danych wynikających z badań z zakresu uzupełnienia wiedzy o gatunku.	Regionalny Dyrektor Ochrony Środowiska w Warszawie.
14	6177 Modraszek telejus <i>Phengaris (Maculinea) teleius</i>	Ocena stanu zachowania przedmiotu ochrony. Monitoring należy przeprowadzić zgodnie z metodyką Państwowego Monitoringu Środowiska Głównego Inspektoratu Ochrony Środowiska dla gatunku (wszystkie parametry i wskaźniki), w 8 roku obowiązywania planu zadań ochronnych, przy czym nie później niż 5 lat od momentu wykonania działania z zakresu uzupełnienia stanu wiedzy o przedmiocie ochrony.	Obszar Natura 2000, przy uwzględnieniu danych wynikających z badań z zakresu uzupełnienia wiedzy o gatunku.	Regionalny Dyrektor Ochrony Środowiska w Warszawie.
15	6179 Modraszek nausitous <i>Phengaris (Maculinea) nausithous</i>	Ocena stanu zachowania przedmiotu ochrony. Monitoring należy wykonać, jeśli wyniki badań z zakresu uzupełnienia stany wiedzy wykazą występowanie gatunku w obszarze Natura 2000. Działanie należy przeprowadzić zgodnie z metodyką Państwowego Monitoringu Środowiska Głównego Inspektoratu Ochrony Środowiska dla	Obszar Natura 2000, przy uwzględnieniu danych wynikających z badań z zakresu uzupełnienia wiedzy o gatunku.	Regionalny Dyrektor Ochrony Środowiska w Warszawie.

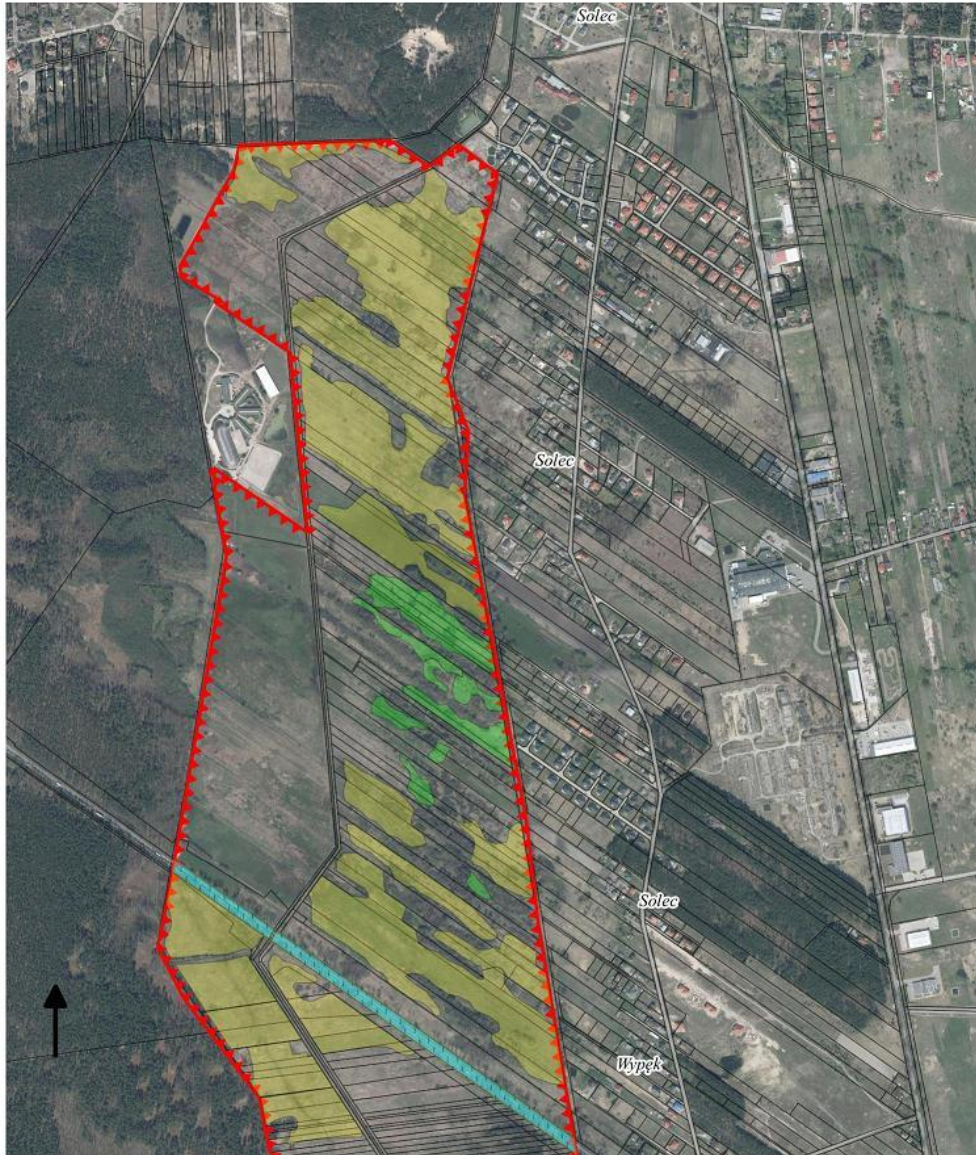
		gatunku (wszystkie parametry i wskaźniki), w 8 roku obowiązywania planu zadań ochronnych, przy czym nie później niż 5 lat od momentu wykonania działania z zakresu uzupełnienia stanu wiedzy o przedmiocie ochrony.		
16	1014 Poczwarówka zwężona <i>Vertigo angustior</i>	Ocena stanu zachowania przedmiotu ochrony. Monitoring należy przeprowadzić zgodnie z metodyką Państwowego Monitoringu Środowiska Ochrony Środowiska dla gatunku (wszystkie parametry i wskaźniki), w 8 roku obowiązywania planu zadań ochronnych, przy czym nie później niż 5 lat od momentu wykonania działania z zakresu uzupełnienia stanu wiedzy o przedmiocie ochrony. W ramach oceny stanu zachowania gatunku należy dokonać analizy skuteczności działania polegającego na eliminacji lub ograniczeniu procesu sukcesji oraz zasadności powtórzenia tego działania.	Obszar Natura 2000, przy uwzględnieniu danych wynikających z badań z zakresu uzupełnienia wiedzy o gatunku.	Regionalny Dyrektor Ochrony Środowiska w Warszawie.
17	1016 Poczwarówka jajowata <i>Vertigo moulinsiana</i>	Ocena stanu zachowania przedmiotu ochrony. Monitoring należy przeprowadzić zgodnie z metodyką Państwowego Monitoringu Środowiska Ochrony Środowiska dla gatunku (wszystkie parametry i wskaźniki), w 8 roku obowiązywania planu zadań ochronnych, przy czym nie później niż 5 lat od momentu wykonania działania z zakresu uzupełnienia stanu wiedzy o przedmiocie ochrony. W ramach oceny stanu zachowania gatunku należy dokonać analizy skuteczności działania polegającego na eliminacji lub ograniczeniu procesu sukcesji oraz zasadności powtórzenia tego działania.	Obszar Natura 2000, przy uwzględnieniu danych wynikających z badań z zakresu uzupełnienia wiedzy o gatunku.	Regionalny Dyrektor Ochrony Środowiska w Warszawie.
Dotyczące uzupełnienia stanu wiedzy o przedmiotach ochrony i uwarunkowaniach ich ochrony				
18	1060 Czerwończyk nieparek	Uzupełnienie stanu wiedzy o przedmiocie ochrony. Zakres	Obszar Natura 2000.	Regionalny Dyrektor Ochrony

	<i>Lycaena dispar</i>	działania obejmuje inwentaryzację terenu pod kątem występowania gatunku, waloryzację oraz ocenę stanu jego zachowania, zgodnie z wytycznymi i metodyką monitoringu Głównego Inspektoratu Ochrony Środowiska (wszystkie parametry i wskaźniki). Ponadto w ramach działania należy dokonać analizy istniejących i potencjalnych zagrożeń oraz dokonać wyznaczenia reprezentatywnych miejsc do dalszego monitoringu stanu zachowania przedmiotu ochrony. Zadanie należy wykonać najpóźniej w ciągu 3 lat od momentu ustanowienia planu zadań ochronnych.		Środowiska w Warszawie.
19	6177 Modraszek telejus <i>Phengaris (Maculinea) teleius</i>	Uzupełnienie stanu wiedzy o przedmiocie ochrony. Zakres działania obejmuje inwentaryzację terenu pod kątem występowania gatunku, waloryzację oraz ocenę stanu jego zachowania, zgodnie z wytycznymi i metodyką monitoringu Głównego Inspektoratu Ochrony Środowiska (wszystkie parametry i wskaźniki). Ponadto w ramach działania należy dokonać analizy istniejących i potencjalnych zagrożeń oraz dokonać wyznaczenia reprezentatywnych miejsc do dalszego monitoringu stanu zachowania przedmiotu ochrony. Zadanie należy wykonać najpóźniej w ciągu 3 lat od momentu ustanowienia planu zadań ochronnych.	Obszar Natura 2000.	Regionalny Dyrektor Ochrony Środowiska w Warszawie.
20	6179 Modraszek nausitous <i>Phengaris (Maculinea) nausithous</i>	Uzupełnienie stanu wiedzy o przedmiocie ochrony. Zakres działania obejmuje inwentaryzację terenu pod kątem występowania gatunku, waloryzację oraz ocenę stanu jego zachowania, zgodnie z wytycznymi i metodyką monitoringu Głównego Inspektoratu Ochrony Środowiska (wszystkie parametry i wskaźniki). Ponadto w ramach działania należy dokonać analizy	Obszar Natura 2000.	Regionalny Dyrektor Ochrony Środowiska w Warszawie.



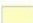
		istniejących i potencjalnych zagrożeń oraz dokonać wyznaczenia reprezentatywnych miejsc do dalszego monitoringu stanu zachowania przedmiotu ochrony. Zadanie należy wykonać najpóźniej w ciągu 3 lat od momentu ustanowienia planu zadań ochronnych.		
21	1014 Poczwarówka zwężona <i>Vertigo angustior</i>	Uzupełnienie stanu wiedzy o przedmiocie ochrony. Zakres działania obejmuje inwentaryzację terenu pod kątem występowania gatunku, waloryzację oraz ocenę stanu jego zachowania, zgodnie z wytycznymi i metodyką monitoringu Głównego Inspektoratu Ochrony Środowiska (wszystkie parametry i wskaźniki). Ponadto w ramach działania należy dokonać analizy istniejących i potencjalnych zagrożeń oraz dokonać wyznaczenia reprezentatywnych miejsc do dalszego monitoringu stanu zachowania przedmiotu ochrony. Zadanie należy wykonać najpóźniej w ciągu 3 lat od momentu ustanowienia planu zadań ochronnych.	Obszar Natura 2000.	Regionalny Dyrektor Ochrony Środowiska w Warszawie.
22	1016 Poczwarówka jajowata <i>Vertigo moulinsiana</i>	Uzupełnienie stanu wiedzy o przedmiocie ochrony. Zakres działania obejmuje inwentaryzację terenu pod kątem występowania gatunku, waloryzację oraz ocenę stanu jego zachowania, zgodnie z wytycznymi i metodyką monitoringu Głównego Inspektoratu Ochrony Środowiska (wszystkie parametry i wskaźniki). Ponadto w ramach działania należy dokonać analizy istniejących i potencjalnych zagrożeń oraz dokonać wyznaczenia reprezentatywnych miejsc do dalszego monitoringu stanu zachowania przedmiotu ochrony. Zadanie należy wykonać najpóźniej w ciągu 3 lat od momentu ustanowienia planu zadań ochronnych.	Obszar Natura 2000.	Regionalny Dyrektor Ochrony Środowiska w Warszawie.
23	6410 Zmiennowilgotne łąki	Uzupełnienie stanu wiedzy o warunkach gruntowo-wodnych	Obszar Natura 2000.	Regionalny Dyrektor Ochrony



	<p>trzęślicowe (<i>Molinion</i>)</p> <p>6510 Nizowe i górskie świeże łąki użytkowane ekstensywnie (<i>Arrhenatherion elatoris</i>)</p> <p>1060 Czerwończyk nieparek <i>Lycaena dispar</i></p> <p>6177 Modraszek telejus <i>Phengaris (Maculinea) teleius</i></p> <p>1014 Poczwarówka zwężona <i>Vertigo angustior</i></p> <p>1016 Poczwarówka jajowata <i>Vertigo moulinsiana</i></p>	<p>obszaru Natura 2000. Działanie dotyczy analizy stosunków gruntowo-wodnych terenu wraz z koncepcją spowolnienia lub przyspieszenia odpływu wód z terenu obszaru Natura 2000. Działanie obejmuje wykonanie badań i ekspertyzy hydrologicznej określającej sposób zasilania w wodę siedlisk przyrodniczych i siedlisk występowania gatunków, potrzeb i miejsc lokalizacji np. izolacji czy zastawek (w tym rzędnych piętrzenia), a także innych działań, niezbędnych dla utrzymania odpowiedniego uwodnienia siedlisk oraz dalszego monitoringu hydrologicznego. Działanie należy wykonać najpóźniej w ciągu 5 lat od momentu ustanowienia planu zadań ochronnych.</p>		<p>Środowiska w Warszawie.</p>
--	---	--	--	------------------------------------

Mapa działań ochronnych w obszarze Natura 2000



Legenda

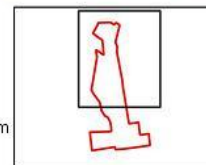
-  Granice obszaru
-  6410 Zachowanie oraz poprawa stanu zachowania siedliska w obszarze
-  6510 Zachowanie oraz poprawa stanu zachowania siedliska w obszarze

-  1014 Eliminacja lub ograniczenie procesu sukcesji wtórnej
-  1016 Eliminacja lub ograniczenie procesu sukcesji wtórnej

Arkusz 1 z 2


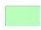



1:10 000

0 100 200 300 400 500 m





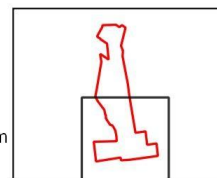
Legenda

-  Granice obszaru
-  6410 Zachowanie oraz poprawa stanu zachowania siedliska w obszarze
-  6510 Zachowanie oraz poprawa stanu zachowania siedliska w obszarze
-  1014 Eliminacja lub ograniczenie procesu sukcesji wtórnej
-  1016 Eliminacja lub ograniczenie procesu sukcesji wtórnej

Arkusz 2 z 2

1:10 000

0 100 200 300 400 500 m



Wskazania do zmian w istniejących miejscowych planach zagospodarowania przestrzennego, dotyczące eliminacji lub ograniczenia zagrożeń wewnętrznych lub zewnętrznych, niezbędne dla utrzymania lub odtworzenia właściwego stanu ochrony siedlisk przyrodniczych i gatunków zwierząt, dla których ochrony wyznaczono obszar Natura 2000

Lp.	Nazwa dokumentu	Wskazanie do zmiany
1	Uchwała Nr 229/XIX/2008 Rady Miejskiej w Górze Kalwarii z dnia 15 lipca 2008 r. w sprawie uchwalenia miejscowego planu zagospodarowania przestrzennego dla fragmentu wsi Solec i Baniocha - rejon Chojnowskiego Parku Krajobrazowego (Dz.Urz.Woj. Maz. Nr 207, poz. 8121)	W celu ochrony przedmiotów ochrony obszaru Natura 2000, w miejscowym planie zagospodarowania przestrzennego dla fragmentu wsi Solec i Baniocha - rejon Chojnowskiego Parku Krajobrazowego, wnosi się o wprowadzenie zmian polegających na: <ol style="list-style-type: none"> 1) Uwzględnieniu w treści dokumentu informacji o występowaniu w granicach Gminy obszaru Natura 2000 Łąki Soleckie PLH140055; 2) Uwzględnieniu w treści dokumentu informacji, dotyczącej obowiązywania przepisów odrębnych w stosunku do obszaru Natura 2000 Łąki Soleckie PLH140055 3) Wrysowaniu granic obszaru Natura 2000 Łąki Soleckie PLH140055w załącznik graficzny stanowiący załącznik do Planu; 4) Wprowadzeniu ograniczeń w zakresie możliwości zabudowy mieszkaniowej lub zagrodowej w granicach występowania siedlisk przyrodniczych 6510 Niżowe i górskie świeże łąki użytkowane ekstensywnie (<i>Arrhenatherion elatioris</i>) oraz 6410 Zmiennowilgotne łąki trzęślicowe (<i>Molinion</i>) stanowiących jednocześnie miejsce występowania chronionych gatunków motyli, poprzez utrzymanie terenów otwartych - tereny zieleni objęte formami ochrony przyrody, dopuszczalne przeznaczenie uzupełniające - tereny użytków rolnych, łąki, pastwiska, drogi nieutwardzone dojazdowe do pól, ciągi piesze nieutwardzone, szlaki turystyczne, ścieżki edukacyjne, elementy małej architektury związane z zagospodarowaniem dydaktycznym z zakresu edukacji ekologicznej (R).
2	Uchwała Nr 507/XXXIX/2005 Rady Miejskiej w Górze Kalwarii z dnia 20 grudnia 2005 r. w sprawie uchwalenia miejscowego planu zagospodarowania przestrzennego fragmentów wsi Solec i Baniocha - rejon drogi krajowej nr 79. (Dz.Urz.Woj. Maz. z 2006 r. Nr 89, poz. 2959)	W celu ochrony przedmiotów ochrony obszaru Natura 2000, w miejscowym planie zagospodarowania przestrzennego dla fragmentów wsi Solec i Baniocha - rejon drogi krajowej nr 79, wnosi się o wprowadzenie zmian polegających na: <ol style="list-style-type: none"> 1) Uwzględnieniu w treści dokumentu informacji o występowaniu w granicach Gminy obszaru Natura 2000 Łąki Soleckie PLH140055; 2) Uwzględnieniu w treści dokumentu informacji, dotyczącej obowiązywania przepisów odrębnych w stosunku do obszaru Natura 2000 Łąki Soleckie PLH140055 3) Wrysowaniu granic obszaru Natura 2000 Łąki Soleckie PLH140055w załącznik graficzny stanowiący załącznik do Planu; 4) Wprowadzeniu ograniczeń w zakresie możliwości zabudowy mieszkaniowej lub zagrodowej w granicach występowania siedlisk przyrodniczych 6510 Niżowe i górskie świeże łąki użytkowane ekstensywnie (<i>Arrhenatherion elatioris</i>) oraz 6410 Zmiennowilgotne łąki trzęślicowe (<i>Molinion</i>) stanowiących jednocześnie miejsce występowania chronionych gatunków motyli, poprzez utrzymanie terenów otwartych - tereny zieleni objęte

		formami ochrony przyrody, dopuszczalne przeznaczenie uzupełniające - tereny użytków rolnych, łąki, pastwiska, drogi nieutwardzone dojazdowe do pól, ciągi piesze nieutwardzone, szlaki turystyczne, ścieżki edukacyjne, elementy małej architektury związane z zagospodarowaniem dydaktycznym z zakresu edukacji ekologicznej (R).
--	--	--

Uzasadnienie

Założeniem do opracowania projektu planu zadań ochronnych jest utrzymanie lub odtworzenie właściwego stanu przedmiotów ochrony obszaru Natura 2000, który to obowiązek wynika z art. 6 (1) dyrektywy siedliskowej (DYREKTYWA RADY 92/43/EWG z dnia 21 maja 1992 r. w sprawie ochrony siedlisk przyrodniczych oraz dzikiej fauny i flory – Dz. U. UE. L 206 z 22.7.1992, z późn. zm.). Dokument ten tworzy ramy prawne do działania wszystkim podmiotom prowadzącym działalność w obrębie siedlisk przyrodniczych i siedlisk gatunków, dla których ochrony wyznaczono obszar Natura 2000.

Obowiązek sporządzenia projektu planu zadań ochronnych dla obszaru Natura 2000 wynika z art. 28 ust. 1 ustawy z dnia 16 kwietnia 2004 r. o ochronie przyrody (Dz. U. z 2016 r. poz. 2134, z późn. zm.). Kierując się koniecznością utrzymania i przywracania do właściwego stanu ochrony siedlisk przyrodniczych oraz gatunków roślin i zwierząt, dla których ochrony wyznaczono obszar Natura 2000, plan zadań ochronnych na okres 10 lat ustanawia w drodze aktu prawa miejscowego (w formie zarządzenia), właściwy terytorialnie regionalny dyrektor ochrony środowiska. Plan ten może być zmieniony, jeżeli wynika to z potrzeb ochrony tych siedlisk przyrodniczych lub gatunków roślin i zwierząt.

W przypadku omawianego obszaru Natura 2000 **Łąki Soleckie PLH140055**, zwanego dalej obszarem Natura 2000, za ustanowienie planu zadań ochronnych odpowiedzialny jest Regionalny Dyrektor Ochrony Środowiska w Warszawie. Projekt dokumentacji został sporządzony przez wyłonionego w trybie przetargu nieograniczonego wykonawcę – Biuro Badań, Monitoringu i Ochrony Przyrody „EcoFalk” Michał Falkowski, w ramach projektu POIS.05.03.00-00-285/10 „Projekty planów zadań ochronnych dla obszarów Natura 2000 zlokalizowanych na terenie województw kujawsko-pomorskiego i mazowieckiego”, którego beneficjentem jest Uniwersytet Technologiczno-Przyrodniczy im. J. i J. Śniadeckich w Bydgoszczy.

Tryb oraz zakres prac na potrzeby sporządzania projektu planu zadań ochronnych, określony został przepisami rozporządzenia Ministra Środowiska z dnia 17 lutego 2010 r. w sprawie sporządzania projektu planu zadań ochronnych dla obszaru Natura 2000 (Dz. U. Nr 34, poz. 186, z późn. zm.).

Zgodnie z art. 28 ust. 10 ustawy o ochronie przyrody, plan zadań ochronnych dla obszaru Natura 2000 zawiera:

- 1) opis granic obszaru i mapę obszaru Natura 2000;
- 2) identyfikację istniejących i potencjalnych zagrożeń dla zachowania właściwego stanu ochrony siedlisk przyrodniczych oraz gatunków roślin i zwierząt i ich siedlisk będących przedmiotami ochrony;
- 3) cele działań ochronnych;
- 4) określenie działań ochronnych ze wskazaniem podmiotów odpowiedzialnych za ich wykonanie i obszarów ich wdrażania, w tym w szczególności działań dotyczących:
 - a) ochrony czynnej siedlisk przyrodniczych, gatunków roślin i zwierząt oraz ich siedlisk,
 - b) monitoringu stanu przedmiotów ochrony oraz monitoringu realizacji celów, o których mowa w pkt 3,
 - c) uzupełnienia stanu wiedzy o przedmiotach ochrony i uwarunkowaniach ich ochrony;
- 5) jeśli jest taka potrzeba, wskazania do zmian w istniejących studiach uwarunkowań i kierunków zagospodarowania przestrzennego gmin, miejscowych planach zagospodarowania przestrzennego, planach zagospodarowania przestrzennego województw oraz planach zagospodarowania przestrzennego morskich wód wewnętrznych, morza terytorialnego i wyłącznej strefy ekonomicznej dotyczące eliminacji lub ograniczenia zagrożeń wewnętrznych lub zewnętrznych, jeżeli są niezbędne dla utrzymania lub odtworzenia właściwego stanu ochrony siedlisk przyrodniczych oraz gatunków roślin i zwierząt, dla których ochrony wyznaczono obszar Natura 2000;
- 6) wskazanie terminu sporządzenia, w razie potrzeby, planu ochrony dla części lub całości obszaru.

Zgodnie z art. 28 ust. 3 ustawy o ochronie przyrody, sporządzający projekt planu zadań ochronnych winien umożliwić zainteresowanym osobom i podmiotom prowadzącym działalność w obrębie siedlisk przyrodniczych i siedlisk gatunków, dla których ochrony wyznaczono obszar Natura 2000, udział w pracach związanych ze sporządzaniem tego projektu, a także zapewnić możliwość udziału społeczeństwa w postępowaniu, którego przedmiotem jest sporządzenie projektu, na zasadach i w trybie określonym w art. 3 ust. 1 pkt 11 oraz art. 39 ustawy z dnia 3 października 2008 r. o udostępnianiu informacji o środowisku i jego ochronie, udziale społeczeństwa w ochronie środowiska oraz o ocenach oddziaływania na środowisko (Dz. U. z 2016 r. poz. 353, z późn. zm.). Ponadto, w myśl art. 21 ust. 2 pkt 24 lit. a ustawy o udostępnianiu informacji o środowisku i jego ochronie, udziale społeczeństwa w ochronie środowiska oraz o ocenach oddziaływania na środowisko, projekt planu zadań ochronnych zamieszcza się w publicznie dostępnych wykazach.

Zgodnie z art. 59 ust. 2 ustawy z dnia 23 stycznia 2009 r. o wojewodzie i administracji rządowej w województwie (Dz. U. z 2015 r. poz. 525, z późn. zm.) projekt planu zadań ochronnych wymaga uzgodnienia z właściwym terytorialnie wojewodą. Zgodnie z art. 131 ust. 2 ustawy o udostępnianiu informacji o środowisku i jego ochronie, udziale społeczeństwa w ochronie środowiska oraz o ocenach oddziaływania na środowisko, w związku z art. 28 ust. 5 i art. 97 ust. 3 pkt 2 ustawy o ochronie przyrody, projekt planu zadań ochronnych może być poddany opiniowaniu przez regionalną radę ochrony przyrody.

Omawiany obszar Natura 2000, został zatwierdzony Decyzją Komisji Europejskiej z dnia 10 stycznia 2011 r. w sprawie przyjęcia na mocy dyrektywy Rady 92/43/EWG czwartego zaktualizowanego wykazu terenów mających znaczenie dla Wspólnoty składających się na kontynentalny region biogeograficzny (nr aktu normatywnego C(2010) 9669), opublikowaną w Dzienniku Urzędowym Unii Europejskiej w dniu 8 lutego 2011 r., która została zastąpiona decyzją Komisji (UE) 2016/2334 z dnia 9 grudnia 2016 r. w sprawie przyjęcia dziesiątego zaktualizowanego wykazu terenów mających znaczenie dla Wspólnoty składających się na kontynentalny region biogeograficzny (notyfikowana jako dokument nr C(2016) 8191) Dz. U. UE. L. 353/324 z dnia 23 grudnia 2016 r.

Projekt planu zadań ochronnych sporządzono dla całego obszaru Natura 2000, bowiem nie stwierdzono występowania przesłanek o których mowa w art. 28 ust. 11 ustawy o ochronie przyrody, to jest dla obszaru Natura 2000 ani jego części nie ustanowiono planu ochrony, na terenie obszaru Natura 2000 nie znajduje się park narodowy, rezerwat przyrody lub park krajobrazowy, dla których ustanowiono plan ochrony uwzględniający zakres, o którym mowa w art. 28 ust. 10 ustawy o ochronie przyrody. Na terenie obszaru Natura 2000 nie znajduje się park narodowy lub rezerwat przyrody, dla których ustanowiono zadania ochronne uwzględniające zakres, o którym mowa w art. 28 ust. 10 ustawy o ochronie przyrody. Obszar Natura 2000 nie znajduje się w obszarach morskich. Obszar Natura 2000 nie pokrywa się w całości lub w części z obszarem będącym w zarządzie nadleśnictwa, dla którego ustanowiony plan urządzenia lasu uwzględnia zakres, o którym mowa w art. 28 ust. 10 ustawy o ochronie przyrody.

W toku prac nad planem zadań ochronnych zweryfikowano informacje o obszarze Natura 2000 oraz ustalono jego granice według współrzędnych załamania granicy w układzie PL – 1992. Na podstawie danych zawartych w Standardowym Formularzu Danych - zwanym dalej SDF, oraz badań przeprowadzonych na potrzeby planu zadań ochronnych, zidentyfikowano przedmioty ochrony, którymi są: **6410 Zmienneowilgotne łąki trzęślicowe (*Molinion*)**, **6510 Nizowe i górskie świeże łąki użytkowane ekstensywnie (*Arrhenatherion elatioris*)**, **1060 Czerwończyk nieparek *Lycaena dispar***, **6177 Modraszek telejus *Phengaris (Maculinea) teleius***, **6179 Modraszek nausitous *Phengaris (Maculinea) nausithous***, **1014 Poczwarówka zwężona *Vertigo angustior*** oraz **1016 Poczwarówka jajowata *Vertigo moulinsiana***.

Dokonana w trakcie prac terenowych ocena stanu zachowania przedmiotów ochrony obszaru Natura 2000 wykazała co następuje:

- 1) Siedlisko 6410 cechuje znaczny stopień przekształcenia. W wyniku zaniechania użytkowania doszło do utraty cech swoistych dla tego typu zbiorowisk roślinnych. Do tego czynnikiem istotnie

wpływającym na stan zachowania przedmiotu ochrony są zaburzenia hydrologiczne (od przesuszenia po wtórne zabagnienie), w efekcie czego łąki ulegają procesowi sukcesji. Z jednej strony zarastają krzewami i podrostem drzew, z drugiej wzrasta rola innych gatunków roślin zielnych. W miejscach o znacznym poziomie wód gruntowych wzrasta rola gatunków ziołoroślowych, takich jak: wiązówka błotna *Filipendula ulmaria* i tojeść pospolita *Lisimachia vulgaris*. W miejscach przesuszonych ekspansję wykazują śmiełek darniowy *Deschampsia caespitosa*, pokrzywa zwyczajna *Urtica dioica* i ostrożeń lancetowaty *Cirsium vulgare*. Zdegradowane łąki trzęślicowe opanowane są przez nawłóć późną *Solidago gigantea*. Wszystkie płaty łąk siedliska w większym lub mniejszym stopniu cechuje: znaczne nagromadzenie martwej materii (wojłok) utrudniające kiełkowanie i wzrost roślin, zmniejszony udział jakościowy i ilościowy gatunków charakterystycznych, fragmentacja powierzchni i postępująca sukcesja. Mimo tych znacznych zmian nadal można wyróżnić na terenie Obszaru dwa podtypy w obrębie siedliska przyrodniczego, tj.:

- Podtyp 6410.1 – Łąki olszewnikowo-trzęślicowe *Selino -Molinietum*, obejmujące bardzo rzadkie w granicach ostoi siedlisko przyrodniczo-florystycznie, stanowione przez łąkę wilgotną, której fizjonomię nadaje trzęślica modra *Molinia caerulea* oraz czarcikęs łąkowy *Succisa pratensis*. W najlepiej zachowanych płatach występują m.in.: krwiściąg lekarski *Sanguisorba officinalis*, sierpik barwierski *Serratula tinctoria* i goździk pyszny *Dianthus superbus*.
- Podtyp 6410.2 – Łąki sitowo-trzęślicowe *Junco - Molinietum*, reprezentowane przez zespół *Junco-Molinietum*. Charakterystyczną fizjonomię nadają mu: trzęślica modra *Molinia caerulea* oraz sity – rozpierzchły *Juncus effusus* i skupiony *J. conglomeratus*. Istotnym elementem są rośliny związane z torfowiskami przejściowymi ze związku *Caricetalia nigrae*: turzyca pospolita *Carex nigra*, mietlica psia *Agrostis canina* i fiołek błotny *Viola palustris*.

Biorąc powyższe pod uwagę, stan zachowania przedmiotu ochrony oceniono jako zły (U2).

2) Siedlisko 6510 reprezentowane przez różne postacie wilgotnościowe łąki rajgrasowej *Arrhenatheretum elatioris*. Oprócz rajgrasu wyniosłego *Arrhenatherum elatius* do charakterystycznych gatunków należą m.in.: barszcz syberyjski *Heracleum sybericum*, chaber łąkowy *Centaurea jacea*, dzwonek rozpierzchły *Campanula patula*, koniczyna łąkowa *Trifolium pratense*, babka lancetowata *Plantago lanceolata*, szelężnik większy *Rhinanthus serotinus*, krwawnik pospolity *Achillea millefolium*, kupkówka pospolita *Dactylis glomerata*, przytulia pospolita *Galium mollugo*, przytulia właściwa *Galium verum*, tomka wonna *Anthoxanthum odoratum* i wiechlina łąkowa *Poa pratensis*. Pod względem fitosocjologicznym w obrębie obszaru Natura 2000 występuje 5 podzespołów:

- *Arrhenatheretum elatioris alchemilletosum* ze znacznym udziałem krwawnika pospolitego;
- *Arrhenatheretum elatioris sanguisorbetosum officinalis* ze znacznym udziałem krwiściągu lekarskiego;
- *Arrhenatheretum elatioris alopecuro-polygotenosum*, cechujący się znacznym udziałem ilościowym gatunków przechodzących z wilgotnych łąk należących do związku *Calthion palustris*, zwłaszcza: rdestu wężownika *Polygonum bistorta*, firletki poszarpanej *Lychnis flos-cuculi* i jaskra ostrego *Ranunculus acris*;
- *Arrhenatheretum elatioris caricetosum gracilis* z turzycą zaostrzoną;
- *Arrhenatheretum elatioris alopecuro-phalaridetosum* cechujący się zwiększonym udziałem mozgi trzcinowatej *Phalaris arundinacea*, krwawnicy pospolitej *Lythrum salicaria*, wiązówki błotnej *Filipendula ulmaria* i tojeści pospolitej *Lisimachia vulgaris*.

Podobnie jak w przypadku łąk trzęślicowych, w wyniku zaniechania lub ograniczenia użytkowania uruchomione zostały procesy sukcesji. Z jednej strony zarastają krzewami i podrostem drzew, z drugiej wzrasta rola innych gatunków roślin zielnych, zwłaszcza ekspansywnych traw m.in. śmiełka darniowego *Deschampsia caespitosa*. Jednocześnie po każdym sezonie wegetacyjnym wzrasta grubość martwej nierozłożonej materii (wojłok) utrudniającej kiełkowanie i wzrost gatunków łąkowych. Biorąc powyższe pod uwagę, reprezentatywność siedliska oceniono na poziomie dobrym, niemniej jednak w wyniku regresu lub nieregularnego użytkowania łąk pogarsza się jego stan jakościowy, w związku z czym stan zachowania siedliska oceniono jako niezadowolający (U1).

- 3) Występowanie czerwończyka nieparka (1060), w granicach obszaru Natura 2000 stwierdzono głównie w jego południowej części. W czerwcu 2014 r. obserwowano ponad 20 osobników na transekcje wzdłuż urządzeń melioracyjnych położonych na zachód od rzeki Małej (indeks liczebności wynosi tu > 15 osobników/250 m) oraz stawach, gdzie na skarpach występują rośliny żywicielskie w szczególności: szczaw lancetowaty *Rumex hydrolapathum* oraz szczaw omszony *Rumex confertus*. Stan populacji kształtuje się na granicy stabilności, co wynika z postępującego procesu sukcesji, ograniczenia lub zaprzestania dotychczasowego sposobu wykorzystanie terenu (koszenie, wypas), a niekiedy zaniechania utrzymywania drożności systemów melioracyjnych. Obszar występowania będzie się w perspektywie czasu zawężał do bezpośredniego sąsiedztwa rowów opaskowych na stawach rybnych oraz urządzeń wodnych występujących na zachód od koryta rzeki Małej. Z uwagi na stan siedliska gatunku, stan zachowania przedmiotu ochrony oceniono jako niezadowolający (U1).
- 4) Populację modraszka telejusa (6177) należy uznać za średnio liczną (4-8 os/100 m, ind. liczebności wynosił tu <10 osobników/100 m), przy czym w obrębie całego terenu występują znaczne zasoby rośliny żywicielskiej - krwiściągu lekarskiego *Sanguisorba officinalis*, co stwarza dobre perspektyw zachowania gatunku, przy zachowaniu lub przewróceniu ekstensywnego użytkowania łąk. Biorąc powyższe pod uwagę, stan zachowania gatunku oceniono jako zły (U2).
- 5) Obecność modraszka *nausitousa* (6179) nie została potwierdzona podczas prac inwentaryzacyjnych prowadzonych w 2014 r. na potrzeby sporządzenia dokumentacji do planu zadań ochronnych, co nie stanowi jednak podstawy do dokonania zmian w dokumentacji obszaru. Mimo procesów sukcesji wciąż istnieją liczne, potencjalne siedliska dla tego motyla w granicach obszaru Natura 2000, zasobne w bazę pokarmową dla gąsienic. Z powyższych względów, do czasu przeprowadzenia prac z zakresu uzupełnienia stanu wiedzy o przedmiocie ochrony, stan zachowania należy uznać jako nieznaną (XX).
- 6) Poczwarówka zwężona (1014) jest gatunkiem najliczniej reprezentującym przedstawicieli *Vertigo*, umieszczonych w Załączniku II Dyrektywy Siedliskowej. W granicach obszaru stanowisko gatunku zarejestrowano w ramach prac Wojewódzkiego Zespołu Specjalistycznego w 2008 r., a populację oceniono wówczas na funkcjonującą w sposób stabilny. Obserwacje terenowe prowadzone na potrzeby planu zadań ochronnych w 2014 r. wykazały jednak, że stan zachowania przedmiotu ochrony uległ wyraźnemu pogorszeniu, co w konsekwencji może doprowadzić do zaniku gatunku w Ostoi (sporadyczne występowanie osobników dorosłych, stanowisko przekształcone z silnie zaznaczającą się ekspansją gatunków inwazyjnych – nawłoci oraz wyraźną zmianą stosunków wodnych - okresowy deficyt wody). Biorąc powyższe pod uwagę, stan zachowania gatunku oceniono jako zły (U2).
- 7) Poczwarówka jajowata (1016) jest największym gatunkiem z rodzaju *Vertigo* występującym w Polsce. Gatunek ten został odnotowany w 2014 r. w obrębie tego samego stanowiska, w którym był notowany przez Wojewódzki Zespół Specjalistyczny w 2008 r. Obserwacje terenowe prowadzone w 2014 r. na potrzeby planu zadań ochronnych wykazały jednak, że stan zachowania przedmiotu ochrony, podobnie jak w przypadku poczwarówki zwężonej uległ wyraźnemu pogorszeniu (sporadyczne występowanie osobników dorosłych, stanowisko przekształcone z silnie zaznaczającą się ekspansją gatunków inwazyjnych - nawłoci). Stwierdzono ponadto postępujące zarastanie stanowiska ślimaka olchą przy zachowanym stanie uwilgotnienia siedliska. Biorąc powyższe pod uwagę, stan zachowania gatunku oceniono jako zły (U2).

Wspomnieć należy, że w przypadku wszystkich gatunków motyli, w tym w szczególności w odniesieniu do modraszka *nausitousa* oraz gatunków ślimaków, jakoś uzyskanych danych oceniono jako niewystarczającą. W związku z czym, w stosunku do tej części przedmiotów ochrony obszaru Natura 2000 wymagane jest uzupełnienie stanu wiedzy.

Posługując się symbolami kodów zagrożeń (zgodnymi z „Listą referencyjną zagrożeń, presji i działań stanowiącą załącznik 5 do Instrukcji wypełniania Standardowego Formularza Danych obszaru Natura 2000 wersja 2012.1”, opracowaną przez Generalną Dyрекcję Ochrony Środowiska (dostępna pod adresem internetowym <http://natura2000.gdos.gov.pl/strona/nowy-element-3>), zdefiniowano zagrożenia dla przedmiotów ochrony obszaru Natura 2000, zapisując je w kolejności alfabetycznej symbolu, w opisie wskazując ich zakres. Zaproponowany sposób zapisu, w przypadku zagrożeń

o tożsamym charakterze i odnoszących się do więcej niż jednego przedmiotu ochrony, pozwolił na eliminację powtórzeń w tekście zarządzenia. Wśród zagrożeń wymienia się:

- 1) Dla siedlisk łąkowych 6410 i 6510, wśród zagrożeń istniejących wymienia się: zaniechanie/brak koszenia, zatopienie (wysoki poziom wód gruntowych którego skutkiem jest okresowa stagnacja wody), zmianę składu gatunkowego (sukcesję wtórną) oraz obecność gatunków inwazyjnych (dot. 6410), a także modyfikację funkcjonowania wód prowadzącą do przesuszenia siedlisk. Wśród zagrożeń potencjalnych wskazuje się natomiast usuwanie trawy pod grunty orne, nawożenie, obce gatunki inwazyjne (6510) oraz zabudowę rozproszoną.
- 2) Spośród zagrożeń istniejących dla gatunków motyli (z wyłączeniem modraszka *nausitosa*) wskazano: zaniechanie/brak koszenia, zmianę składu gatunkowego (sukcesja), obecność gatunków inwazyjnych (6177) oraz modyfikację funkcjonowania wód. Do potencjalnych zagrożeń zaliczono natomiast usuwanie trawy pod grunty orne, nawożenie, drogi (bariera ekologiczna), gospodarkę roślinnością wodną i przybrzeżną na potrzeby odwodnienia (1060) oraz zabudowę rozproszoną.
- 3) Dla obu gatunków poczwarówek jako zagrożenia istniejące wskazano zmianę składu gatunkowego (sukcesję wtórną) oraz modyfikację funkcjonowania wód, jako potencjalne obecność gatunków inwazyjnych.

Analizując występujące w obszarze zagrożenia oraz ich charakter, ustalono następujące cele zadań ochronnych:

- 1) Celem działań ochronnych dla siedliska 6410 jest zachowanie siedliska w obszarze na powierzchni 5 ha oraz poprawa jego stanu zachowania z U2 (stan zły) na U1 (stan niezadowolający). Realizacja zadań ochronnych przyczyni się do poprawy struktury i funkcji siedliska w zakresie poszczególnych wskaźników, w tym udziału gatunków charakterystycznych dla siedliska, występowania podrostów drzew i krzewów oraz udziału martwej materii organicznej, a co za tym idzie osiągnięty zostanie nakreślony niniejszym planem cel. Nie można także wykluczyć także osiągnięcia właściwego (FV) stanu ochrony w okresie obowiązywania planu zadań ochronnych. Punktem wyjścia będą wyniki oceny przedmiotu ochrony uzyskane na etapie sporządzania dokumentacji planu zadań ochronnych.
- 2) Celem działań ochronnych dla siedliska 6510 jest zachowanie siedliska w obszarze na powierzchni 60 ha oraz utrzymanie jego stanu zachowania minimum na obecnym poziomie (U1 – stan niezadowolający). Realizacja zadań ochronnych przyczyni się do utrzymania stanu zachowania siedliska minimum na obecnym poziomie poprzez podjęcie działań zmierzających do zmniejszenia udziału podrostu drzew i krzewów oraz występowania martwej materii organicznej. Tym samym osiągnięty zostanie nakreślony niniejszym planem cel. Podobnie jak w przypadku łąk trzęślicowych, nie można wykluczyć osiągnięcia właściwego (FV) stanu ochrony w okresie obowiązywania planu zadań ochronnych. Punktem wyjścia będą wyniki oceny przedmiotu ochrony uzyskane na etapie sporządzania dokumentacji planu zadań ochronnych.
- 3) Celem działań ochronnych dla gatunków motyli i poczwarówek będących przedmiotami ochrony jest uzupełnienie stanu wiedzy na temat populacji gatunków i ich rozmieszczenia na terenie obszaru Natura 2000. Dodatkowo, w przypadku poczwarówek celem działań jest także poprawa wskaźnika „stopień zarośnięcia” siedliska z U2 na U1 przez eliminację lub ograniczenie procesu sukcesji wtórnej. Założony niniejszym planem cel jest możliwy do osiągnięcia. Jednocześnie realizacja zadań ochronnych zaplanowanych względem siedlisk łąkowych 6410 i 6510 przyczyni się do poprawy warunków siedliskowych omawianych gatunków.

Biorąc powyższe pod uwagę, w ramach planu zadań ochronnych zaplanowano następujące zadania ochronne:

- 1) Dla siedlisk łąkowych 6410 i 6510 zaplanowano prace związane z ochroną czynną oraz utrzymaniem lub modyfikacją metod gospodarowania. Pierwsze z nich obejmują działania związane z eliminacją lub ograniczeniem występowania obcych gatunków inwazyjnych – nawłoci, drugie polegają na ekstensywnym użytkowaniu łąk (z podziałem na działania

obligatoryjne i fakultatywne). Ocena poszczególnych wskaźników, takich jak udział gatunków charakterystycznych i ekspansywnych roślin zielnych, występowanie podrostu drzew i krzewów, a także obecność martwej materii organicznej (wojłok) winny ulec poprawie, a tym samym poprawie lub utrzymaniu powinna ulec ocena stanu zachowania siedlisk.

- 2) W stosunku do gatunków motyli i poczwarówek zaplanowano działania obejmujące inwentaryzację terenu pod kątem występowania gatunków, w tym również waloryzację oraz ocenę stanu zachowania przedmiotów ochrony, zgodnie z wytycznymi i metodyką monitoringu Głównego Inspektoratu Ochrony Środowiska. Dodatkowo, jako działanie z zakresu ochrony czynnej dla gatunków poczwarówek przewidziano działania polegające na usunięciu podrostu drzew (głównie olchy), występującego w granicach siedliska tych ślimaków.

Działaniem zaplanowanym w stosunku do wszystkich przedmiotów ochrony obszaru Natura 2000, mającym na celu analizę i ocenę, a także przedstawienie propozycji poprawy warunków hydrologicznych terenu jest analiza stosunków wodnych i koncepcja spowolnienia lub przyspieszenia odpływu wód z terenu obszaru Natura 2000. W przypadku zagrożenia zdefiniowanego dla siedliska 6410 jakim jest okresowa stagnacja wody (zatopienie) na części z jego płatów, w ramach prac nad dokumentem rozważano możliwość wykonania urządzenia wodnego o działaniu retencyjnym (np. stawu) na północ do budynków stajni lub odtworzenie systemu melioracyjnego w obrębie określonych płatów siedlisk. Analiza i zasadność takiego rozwiązania winna być jednak oceniona w ramach wspomnianej powyżej ekspertyzy bądź też postępowania oceny planowanego przedsięwzięcia, co wykracza poza zakres niniejszego planu zadań ochronnych.

Zaplanowane w ramach planu zadań ochronnych kontrole działań z zakresu ochrony czynnej, regularny monitoring sposobu gospodarowania terenem oraz monitoring siedlisk przyrodniczych i gatunków zwierząt pozwoli na ocenę stanu ochrony przedmiotów ochrony oraz skuteczności podjętych działań. Miejsce realizacji działań ochronnych w obszarze Natura 2000 wskazano zgodnie z podziałem ewidencyjnym działek. Planowane w ramach planu zadań ochronnych zadania ochronne, w trybie roboczym zostały przedstawione jednostkom administracji samorządowej oraz członkom Zespołu Lokalnej Współpracy za pośrednictwem poczty elektronicznej w dniu 15 maja 2017 r.

Analiza dokumentów planistycznych wyszczególnionych w art. 28 ust. 10 pkt 5 ustawy o ochronie przyrody, wykazała konieczność sformułowania wskazań do wprowadzenia zmiany zapisów miejscowych planów zagospodarowania przestrzennego gminy Góra Kalwaria w zakresie: uwzględniania informacji o występowaniu obszaru Natura 2000 oraz obowiązujących przepisach odrębnych, a także utrzymania terenów otwartych w granicach siedlisk łąkowych 6410 i 6510. Jednocześnie, nie stwierdzono występowania przesłanek do konieczności sporządzenia planu ochrony dla obszaru, bowiem plan zadań ochronnych oraz zaplanowane w nim działania uznano za wystarczającą ochronę dla przedmiotów ochrony obszaru Natura 2000.

Z uwagi na występowanie reprezentatywnych płatów siedlisk przyrodniczych 6410 Zmiennowilgotne łąki trzęślicowe (*Molinion*) i 6510 Niżowe i górskie świeże łąki użytkowane ekstensywnie (*Arrhenatherion elatioris*) poza granicami obszaru Natura 2000, tj. w granicach działek o nr ewid. 181, 184/1, 185/14, 185/15, 185/16, 187 i 190/4 obr. 0040 gm. Góra Kalwaria, stanowiących jednolite pod względem funkcjonalnymi powiązane ekologiczne geokompleksy z analogicznymi siedliskami stanowiącymi przedmioty ochrony w obszarze, dalszym analizom będzie podlegała zasadność zmiany granic obszaru Natura 2000. Procedura zmiany granic obszaru Natura 2000 wykracza jednak poza zakres planu zadań ochronnych, dlatego też procedura dokonania zmian będzie realizowana poza niniejszym procesem planistycznym, po przeprowadzeniu działań monitoringowych oceny stanu zachowania siedliska.

Istotnym elementem procesu planistycznego są konsultacje społeczne. Obowiązek ich przeprowadzenia wynika z art. 39 ustawy o udostępnianiu informacji o środowisku i jego ochronie, udziale społeczeństwa w ochronie środowiska oraz o ocenach oddziaływania na środowisko. W ramach procedury opracowania projektu planu zadań ochronnych dla obszaru Natura 2000, zgodnie z § 2 pkt 3 rozporządzenia Ministra Środowiska w sprawie sporządzania projektu planu zadań

ochronnych dla obszaru Natura 2000 zamieszczono obwieszczenie o zamiarze przystąpienia do opracowania planu zadań ochronnych z dnia 7 marca 2014 r., które zostało zawarte w Biuletynie Informacji Publicznej Regionalnej Dyrekcji Ochrony Środowiska w Warszawie oraz wywieszono na tablicy ogłoszeń urzędu. Ponadto, informacja ta została umieszczona na stronie projektu www.projektnatura.utp.edu.pl. Następnie, obwieszczeniem z dnia 30 maja 2014 r., opublikowanym w prasie (Gazeta Wyborcza Nr 123.8155/2014), poinformowano o przystąpieniu do sporządzenia projektu planu zadań ochronnych dla obszaru Natura 2000 oraz o możliwości składania uwag i wniosków do projektu planu zadań ochronnych przez okres 21 dni. Ponadto, obwieszczenie o przystąpieniu do sporządzenia planu zadań ochronnych zamieszczono w Biuletynie Informacji Publicznej Regionalnej Dyrekcji Ochrony Środowiska w Warszawie, wywieszono na tablicy ogłoszeń urzędu oraz urzędów administracji samorządowej, jak również stronie internetowej projektu www.projektnatura.utp.edu.pl. W terminie 21 dni nie zgłoszono uwag.

W trakcie procesu sporządzania planu zadań ochronnych, w dniach 26 czerwca, 16 września i 7 października 2014 r. w siedzibie Urzędu Gminy Góra Kalwaria, zorganizowano spotkania dyskusyjne z udziałem Zespołu Lokalnej Współpracy. W spotkaniach wzięli udział przedstawiciele: Uniwersytetu Technologiczno-Przyrodniczego w Bydgoszczy, Wykonawcy projektu dokumentacji, Regionalnej Dyrekcji Ochrony Środowiska w Warszawie, Urzędu Miasta i Gminy Piaseczno, Urzędu Miasta i Gminy Góra Kalwaria, Agencji Restrukturyzacji i Modernizacji Rolnictwa, Nadleśnictwa Chojnów, Mazowieckiego Zarządu Parków Krajobrazowych, Generalnej Dyrekcji Dróg Krajowych i Autostrad, pracowników naukowych Szkoły Głównej Gospodarstwa Wiejskiego oraz osób prywatnych. Na spotkaniu przedstawiono informację na temat obszaru Natura 2000 oraz jego wartości przyrodniczych, a także założenia i działania planowane w ramach planu zadań ochronnych. Dodatkowo, wszystkich zebranych poinformowano, iż osoby bądź instytucje zainteresowane uczestnictwem w pracach mogą zgłaszać chęć udziału w procesie tworzenia planu zadań ochronnych poprzez bezpośredni kontakt z koordynatorem i wykonawcą projektu oraz Regionalną Dyrekcją Ochrony Środowiska w Warszawie.

Wyniki prac nad projektem zostały ujęte w stabelaryzowanym dokumencie pod nazwą „Dokumentacja planu zadań ochronnych obszaru Natura 2000 Łąki Soleckie PLH140055”, który posłużył jako materiał wyjściowy do opracowania projektu planu zadań ochronnych w formie projektu zarządzenia Regionalnego Dyrektora Ochrony Środowiska w Warszawie. Planowane w ramach planu zadań ochronnych zadania ochronne, w trybie roboczym Zespołu Lokalnej Współpracy zostały udostępnione podmiotom takim jak: Urząd Miasta i Gminy Piaseczno, Urząd Miasta i Gminy Góra Kalwaria, Agencja Restrukturyzacji i Modernizacji Rolnictwa, Nadleśnictwo Chojnów, Mazowiecki Zarząd Parków Krajobrazowych, Generalna Dyrekcja Dróg Krajowych i Autostrad, Wojewódzki Zarząd Melioracji i Urządzeń Wodnych w Warszawie Inspektorat w Piasecznie, pracownicy naukowcy Szkoły Głównej Gospodarstwa Wiejskiego, osoby prywatnych oraz Generalny Dyrektor Ochrony Środowiska (pismo WPN-II.6320.18.2017.AA.2 z dnia 17 maja 2017 r.).

Zgodnie z art. 3 ust. 1 pkt 11 oraz art. 39 ustawy o udostępnianiu informacji o środowisku i jego ochronie, udziale społeczeństwa w ochronie środowiska oraz o ocenach oddziaływania na środowisko, Regionalny Dyrektor Ochrony Środowiska w Warszawie obwieszczeniem znak: WPN-II.6320.22.2017.AA z dnia 29 maja 2017 r., zawiadomił o wyłożeniu do publicznego wglądu projektu planu zadań ochronnych dla obszaru Natura 2000 (projektu zarządzenia) oraz poinformował o możliwości złożenia uwag i wniosków do dokumentu w terminie 21 dni, tj. do 20 czerwca 2017 r. Obwieszczenie Regionalnego Dyrektora Ochrony Środowiska w Warszawie zostało opublikowane w prasie (Nasz Dziennik nr), umieszczone w Biuletynie Informacji Publicznej i na stronie internetowej Regionalnej Dyrekcji Ochrony Środowiska w Warszawie oraz wywieszono na tablicy ogłoszeń urzędu i urzędach administracji samorządowej. Informację o wyłożeniu do publicznego wglądu projektu planu zadań ochronnych dla obszaru Natura 2000, za pośrednictwem poczty elektronicznej, wysłano między innymi do: Urzędu Miasta i Gminy Piaseczno, Urzędu Miasta i Gminy Góra Kalwaria, Starostwa Powiatowego w Piasecznie, Agencji Restrukturyzacji i Modernizacji Rolnictwa, Nadleśnictwa Chojnów, Mazowieckiego Zarządu Parków Krajobrazowych, Wojewódzkiego Zarządu Melioracji i Urządzeń Wodnych w Warszawie, Wojewódzkiego Zarządu

Melioracji i Urzędzeń Wodnych w Warszawie Inspektoratu w Piasecznie, Regionalnego Zarządu Gospodarki Wodnej w Warszawie, pracowników naukowych Szkoły Głównej Gospodarstwa Wiejskiego, osób prywatnych oraz Generalnej Dyrekcji Ochrony Środowiska. Ponadto, informację o wyłożeniu projektu zarządzenia do publicznego wglądu wysłano do organizacji pozarządowych.

W myśl art. 39 ust. 1 pkt 2 oraz ust. 2 ustawy o udostępnianiu informacji o środowisku i jego ochronie, udziale społeczeństwa w ochronie środowiska oraz o ocenach oddziaływania na środowisko, organ opracowujący projekt dokumentu wymagającego udziału społeczeństwa, podaje do publicznej wiadomości informację o możliwościach zapoznania się z niezbędną dokumentacją sprawy, do której należą założenia lub projekt dokumentu oraz wymagane przez przepisy załączniki. W przypadku omawianego obszaru Natura 2000 założenia do niniejszego dokumentu planistycznego zostały udostępnione wraz z wspomnianym wcześniej obwieszczeniem w sprawie przystąpienia do sporządzenia planu zadań ochronnych, zaś projekt dokumentu wraz z wymaganymi załącznikami (zgodnie z art. 28 ust. 10 ustawy o ochronie przyrody) został udostępniony wraz z obwieszczeniem w sprawie wyłożenia do publicznego wglądu projektu planu zadań ochronnych. „Dokumentacja planu zadań ochronnych obszaru Natura 2000 Łąki Soleckie PLH140055”, dostępna jest do wglądu w siedzibie Regionalnej Dyrekcji Ochrony Środowiska w Warszawie, bądź też może być udostępniona na podstawie powszechnie obowiązujących przepisów ustawy o udostępnianiu informacji o środowisku i jego ochronie, udziale społeczeństwa w ochronie środowiska oraz o ocenach oddziaływania na środowisko.

W trakcie udziału społeczeństwa, zgłoszono następujące uwagi i wnioski do projektu planu zadań ochronnych:

Lp.	Imię i nazwisko /nazwa instytucji	Data wpływu uwag do urzędu	Treść uwagi	Sposób rozpatrzenia	Uwagi

Na podstawie art. 59 ust. 2 ustawy z dnia 23 stycznia 2009 r. o wojewodzie i administracji rządowej w województwie, Wojewoda Mazowiecki pismem znak: z dnia r. uzgodnił projekt zarządzenia.

Ocena Skutków Regulacji (OSR)

1. Cel wprowadzenia zarządzenia.

Celem wprowadzenia zarządzenia jest wypełnienie delegacji ustawowej zawartej w art. 28 ust. 1 ustawy z dnia 16 kwietnia 2004 r. o ochronie przyrody (Dz. U. z 2016 r. poz. 2134, z późn. zm.).

2. Podmioty, na które oddziałuje akt normatywny.

Projekt planu zadań ochronnych będzie oddziaływał:

- 1) na Regionalną Dyрекcyję Ochrony Środowiska w Warszawie;
- 2) na właścicieli terenu, na którym znajduje się obszar Natura 2000;
- 3) jako powszechnie obowiązujący akt prawa miejscowego na wszystkie podmioty, które znajdują się lub znajdują w zasięgu terytorialnym objętym jego regulacją;
- 4) jednostki organizacyjne, których zasięg działania obejmuje teren obszaru Natura 2000.

3. Konsultacje.

Projekt zarządzenia jako akt prawa miejscowego podlega:

- 1) na podstawie art. 59 ust. 2 ustawy z dnia 23 stycznia 2009 r. o wojewodzie i administracji rządowej w województwie (Dz. U. z 2015 r. poz. 525, z późn. zm.) uzgodnieniu z Wojewodą Mazowieckim;
- 2) na podstawie art. 28 ust. 4 ustawy o ochronie przyrody procedurze udziału społeczeństwa na zasadach i w trybie określonym w ustawie z dnia 3 października 2008 r. o udostępnianiu informacji o środowisku i jego ochronie, udziale społeczeństwa w ochronie środowiska oraz o ocenach oddziaływania na środowisko (Dz. U. z 2016 r. poz. 353, z późn. zm.), w postępowaniu, którego przedmiotem jest sporządzenie projektu;
- 3) na podstawie art. 131 ust. 2 ustawy o udostępnianiu informacji o środowisku i jego ochronie, udziale społeczeństwa w ochronie środowiska oraz o ocenach oddziaływania na środowisko oraz art. 28 ust. 5 i art. 97 ust. 3 pkt 2 ustawy o ochronie przyrody, może być poddany opiniowaniu przez regionalną radę ochrony przyrody.

4. Wpływ regulacji na sektor finansów publicznych, w tym budżet państwa i budżet jednostek samorządu terytorialnego.

Wejście w życie przedmiotowego zarządzenia pociągnie za sobą skutki finansowe dla budżetu państwa w wysokości około 575 000 zł (słownie: pięćset siedemdziesiąt pięć tysięcy złotych) w przeciągu 10 lat obowiązywania planu zadań ochronnych. Skutki finansowe przedmiotowej regulacji wynikać będą z realizacji zaprojektowanych w planie zadań ochronnych działań ochronnych i monitoringu, których koszty mogą być finansowane w szczególności ze środków pochodzących z:

- 1) budżetu państwa na zasadach ustalonych przez ustawę z dnia 27 sierpnia 2009 r. o finansach publicznych (Dz. U. z 2016 r. poz. 1870, z późn. zm.);
- 2) ubiegania się o pozyskanie środków finansowych z Narodowego lub Wojewódzkiego Funduszu Ochrony Środowiska i Gospodarki Wodnej oraz programów unijnych, w tym PROW.

5. Wpływ regulacji na rynek pracy.

Zapisy zawarte w projekcie zarządzenia będą miały umiarkowany wpływ na lokalny i regionalny rynek pracy. Konieczność realizacji zadań przyczyni się do zwiększenia zapotrzebowania na usługi z działów: „Uprawy rolne, chów o hodowla zwierząt, łowiectwo, włączając działalność usługową”, „Badania naukowe i działalność rozwojowa” Polskiej Klasyfikacji Działalności, wprowadzonej Rozporządzeniem Rady Ministrów z dnia 24 grudnia 2007 r. w sprawie Polskiej Klasyfikacji Działalności (PKD) (Dz. U. Nr 251, poz. 1885, z późn. zm.).

6. Wpływ regulacji na konkurencyjność gospodarki i przedsiębiorczość, w tym na funkcjonowanie przedsiębiorstw.

Projektowana regulacja nie będzie miała wpływu na konkurencyjność wewnętrzną i zewnętrzną gospodarki.

7. Wpływ regulacji na sytuację i rozwój regionalny.

Projektowana regulacja nie ma wpływu na sytuację i rozwój regionalny.

8. Ocena pod względem zgodności z prawem Unii Europejskiej.

Regulacja objęta zarządzeniem jest objęta prawem Unii Europejskiej i jest zgodna z tym prawem.