

**ZARZĄDZENIE
REGIONALNEGO DYREKTORA OCHRONY ŚRODOWISKA
w WARSZAWIE**

z dnia 201.. r.

**w sprawie ustanowienia planu zadań ochronnych dla obszaru Natura 2000
Łękawica PLH140030**

Na podstawie art. 28 ust. 5 ustawy z dnia 16 kwietnia 2004 r. o ochronie przyrody (Dz. U. z 2013 r. poz. 627, z późn. zm.¹⁾) zarządza się, co następuje:

§ 1. Ustanawia się plan zadań ochronnych dla obszaru Natura 2000 Łękawica PLH140030, zwanego dalej „obszarem Natura 2000”.

§ 2. Opis granic obszaru Natura 2000 określa załącznik nr 1 do zarządzenia.

§ 3. Mapę obszaru Natura 2000 określa załącznik nr 2 do zarządzenia.

§ 4. Identyfikację istniejących i potencjalnych zagrożeń dla zachowania właściwego stanu ochrony siedlisk przyrodniczych i gatunków zwierząt, będących przedmiotami ochrony w obszarze Natura 2000, określa załącznik nr 3 do zarządzenia.

§ 5. Cele działań ochronnych w obszarze Natura 2000 określa załącznik nr 4 do zarządzenia.

§ 6. 1. Działania ochronne w obszarze Natura 2000 ze wskazaniem podmiotów odpowiedzialnych za ich wykonanie i obszarów ich wdrażania określa załącznik nr 5 do zarządzenia.

2. Mapę działań ochronnych w obszarze Natura 2000 określa załącznik nr 6 do zarządzenia.

§ 7. Zarządzenie wchodzi w życie po upływie 14 dni od dnia ogłoszenia w Dzienniku Urzędowym Województwa Mazowieckiego.

*Regionalny Dyrektor Ochrony Środowiska
w Warszawie*

Aleksandra Atłowska

¹⁾ Zmiany tekstu jednolitego wymienionej ustawy zostały ogłoszone w Dz. U. z 2013 r. poz. 628, 842 oraz z 2014 r. poz. 805, 850, 926, 1002 i 1101.

**Opis granic obszaru Natura 2000 - współrzędne punktów załamania granicy obszaru w układzie
PL - 1992**

Nr	X	Y
1	437718,05	656359,47
2	437716,49	656407,69
3	437716,49	656445,03
4	437694,71	656504,15
5	437671,37	656525,93
6	437585,27	656578,19
7	437543,80	656620,83
8	437455,13	656714,17
9	437411,57	656776,40
10	437402,23	656805,96
11	437397,28	656820,93
12	437254,31	656857,43
13	437167,31	656891,50
14	437141,15	656911,58
15	437110,12	656953,56
16	437068,75	656994,93
17	437044,41	657038,13
18	436992,09	657075,85
19	436959,85	657101,40
20	436892,32	657123,91
21	436827,22	657147,64
22	436805,93	657157,37
23	436796,19	657171,36
24	436783,42	657196,31
25	436765,77	657220,03
26	436758,82	657242,04
27	436760,91	657265,66
28	436757,86	657290,00
29	436746,31	657302,77
30	436715,89	657314,94
31	436697,03	657332,58
32	436694,59	657346,58
33	436704,33	657370,91
34	436712,24	657406,81
35	436703,72	657460,35
36	436676,95	657493,81
37	436624,02	657549,17
38	436602,34	657562,32
39	436593,60	657575,94
40	436584,47	657610,01
41	436570,48	657637,39
42	436549,19	657653,81
43	436467,06	657699,44
44	436369,11	657745,68
45	436333,21	657766,97

46	436306,44	657803,48
47	436276,63	657848,50
48	436245,60	657902,03
49	436186,89	657905,01
50	436171,99	657908,12
51	436137,92	657893,52
52	436120,88	657908,73
53	436095,33	657909,94
54	436083,77	657929,41
55	436075,26	657962,87
56	436058,83	657998,16
57	436024,76	658018,24
58	436006,51	658035,27
59	435968,18	658009,11
60	435949,32	658021,89
61	435922,55	657997,55
62	435908,56	658009,11
63	435903,69	658059,61
64	435911,60	658090,63
65	435903,69	658144,17
66	435916,47	658169,12
67	435915,25	658228,13
68	435871,45	658278,63
69	435807,57	658327,91
70	435782,62	658346,16
71	435738,82	658375,36
72	435722,39	658386,31
73	435697,45	658421,60
74	435662,77	658426,46
75	435627,48	658451,41
76	435617,14	658472,09
77	435607,41	658509,81
78	435588,55	658551,18
79	435524,67	658611,41
80	435507,02	658620,54
81	435663,99	658897,36
82	435538,66	658913,17
83	435461,39	658930,21
84	435375,00	658944,20
85	435307,47	658969,14
86	435078,11	659051,28
87	434972,97	659085,10
88	434860,92	659104,81
89	434741,67	659137,06
90	434570,11	659180,86
91	434540,30	659191,21

92	434446,60	659266,65
93	434514,74	659345,13
94	434551,25	659426,04
95	434595,05	659507,57
96	434658,93	659583,62
97	434739,85	659657,84
98	434812,85	659712,59
99	434862,74	659736,32
100	434892,55	659769,78
101	434802,51	659861,65
102	434753,23	659904,84
103	434632,16	660025,91
104	434551,25	660114,74
105	434520,79	660126,21
106	434351,09	660150,63
107	434181,96	660226,68
108	434094,35	660261,36
109	434076,10	660265,62
110	434054,80	660260,14
111	433959,29	660207,21
112	433941,03	660202,34
113	433849,17	660205,39
114	433834,57	660198,09
115	433708,02	660067,89
116	433720,19	660113,52
117	433719,58	660140,90
118	433708,02	660165,23
119	433638,67	660266,83
120	433582,09	660316,11
121	433577,83	660330,11
122	433580,26	660341,06
123	433477,44	660488,89
124	433535,85	660531,48
125	433566,88	660557,03
126	433579,65	660587,45
127	433358,81	660888,60
128	433254,77	661023,67
129	433271,81	661030,97
130	433242,00	661086,94
131	433215,23	661109,45
132	433201,24	661110,06
133	433194,54	661127,70
134	433165,34	661142,91
135	433142,22	661167,85
136	433138,57	661188,54
137	433128,23	661189,76
138	433073,48	661226,26
139	433054,62	661243,29
140	433009,59	661259,72
141	432914,69	661277,36
142	432738,86	661316,30
143	432704,79	661315,69

144	432689,58	661319,34
145	432667,07	661336,99
146	432647,00	661304,13
147	432583,12	661246,94
148	432549,65	661212,27
149	432532,01	661172,72
150	432502,20	661131,35
151	432474,82	661093,02
152	432448,05	661078,42
153	432354,97	661140,48
154	432231,47	661217,13
155	432221,73	661232,34
156	432233,90	661274,32
157	432163,33	661343,07
158	432154,20	661341,85
159	432117,70	661303,52
160	432103,71	661299,87
161	431980,81	661378,96
162	431859,14	661452,58
163	431846,36	661512,20
164	431773,96	661571,21
165	431766,05	661623,54
166	431780,65	661672,81
167	431769,70	661716,01
168	431825,67	661889,40
169	431812,90	661936,25
170	431809,25	662098,69
171	431808,03	662129,10
172	431770,92	662236,18
173	431758,75	662325,01
174	431739,89	662379,76
175	431719,82	662404,70
176	431698,52	662394,97
177	431639,51	662453,98
178	431535,47	662445,47
179	431481,94	662413,22
180	431491,67	662540,98
181	431461,86	662580,53
182	431454,56	662584,79
183	431220,33	662452,77
184	430984,28	662844,57
185	430806,02	662770,95
186	430779,86	662755,13
187	430753,09	662731,41
188	430621,68	662632,24
189	430239,61	662339,61
190	430201,28	662422,35
191	430190,94	662452,16
192	430173,91	662499,61
193	430156,87	662560,45
194	430135,58	662605,47
195	430106,98	662648,06

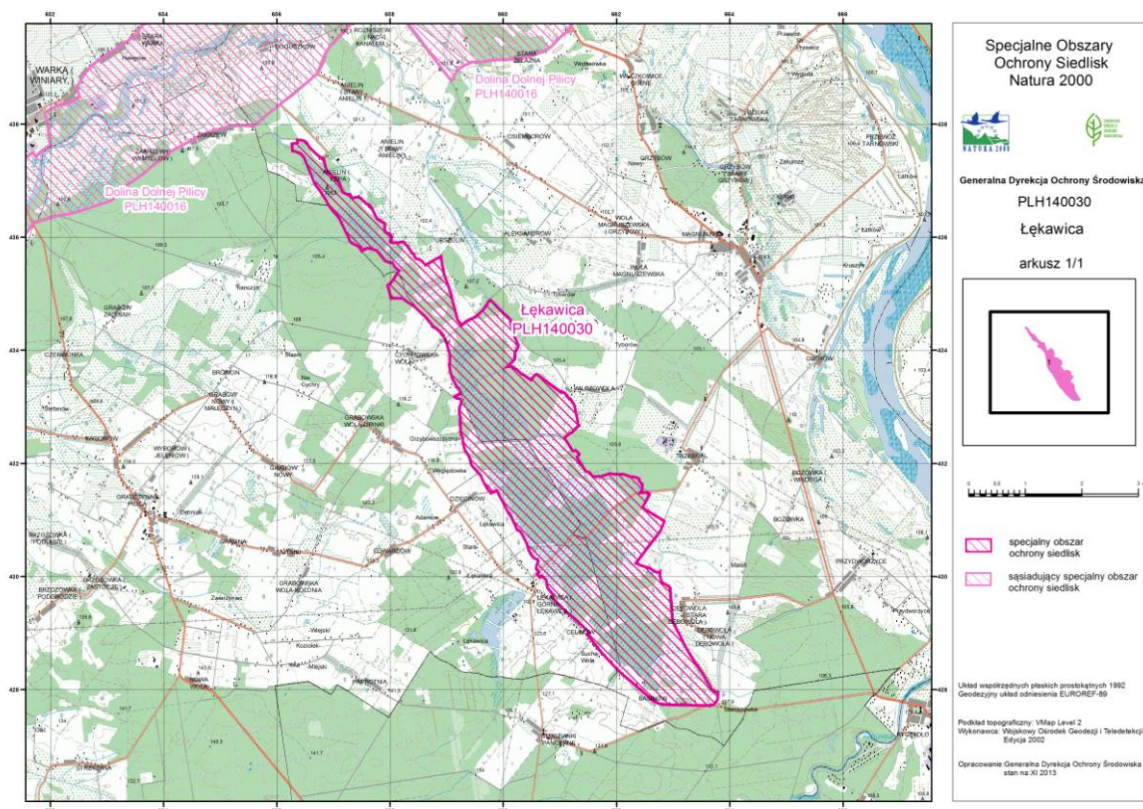
196	430071,09	662714,98
197	430078,39	662749,66
198	430091,16	662769,13
199	430021,81	662764,26
200	429965,84	662774,60
201	429900,13	662800,76
202	429827,12	662926,09
203	429802,79	662943,73
204	429665,29	662955,29
205	429390,91	662972,94
206	429215,70	662985,71
207	429092,19	663048,38
208	428951,05	663123,82
209	428779,48	663201,08
210	428655,98	663277,13
211	428525,18	663361,09
212	428291,56	663514,40
213	428160,15	663594,71
214	428083,49	663640,34
215	428017,17	663670,76
216	427983,10	663705,43
217	427964,85	663746,80
218	427958,77	663790,61
219	427829,18	663784,52
220	427768,34	663744,98
221	427744,62	663721,25
222	427728,19	663693,88
223	427721,50	663461,47
224	427726,37	663319,11
225	427730,62	663063,59
226	427735,49	662893,85
227	427742,18	662827,53
228	427756,79	662740,53
229	427792,07	662658,40
230	427854,74	662581,74
231	427928,35	662502,05
232	428124,86	662276,94
233	428275,74	662095,04
234	428386,47	661985,53
235	428648,68	661739,13
236	428797,73	661619,28
237	428884,13	661555,40
238	428944,36	661503,68
239	428967,47	661480,56
240	429008,24	661520,72
241	429162,77	661359,50
242	429226,65	661297,44
243	429268,63	661243,29
244	429388,48	661100,32
245	429515,63	660980,47
246	429617,84	660865,49
247	429644,00	660855,14

248	429679,29	660887,39
249	429692,06	660870,96
250	429756,55	660814,99
251	429807,05	660777,27
252	429867,89	660767,54
253	429943,33	660754,15
254	430019,09	660679,65
255	429984,09	660646,47
256	430041,28	660593,54
257	430079,00	660626,39
258	430141,66	660579,54
259	430201,89	660588,06
260	430233,53	660604,49
261	430286,46	660611,18
262	430304,71	660594,15
263	430319,31	660562,51
264	430329,04	660540,00
265	430360,07	660509,58
266	430415,43	660470,64
267	430469,58	660447,52
268	430595,52	660410,41
269	430733,01	660338,62
270	430793,24	660301,51
271	430815,14	660279,00
272	430818,19	660263,79
273	430816,97	660252,84
274	430824,27	660244,32
275	431063,97	660137,86
276	431100,48	660108,04
277	431160,71	660070,32
278	431320,11	659990,02
279	431419,27	659934,05
280	431525,13	659882,94
281	431485,59	659812,98
282	431479,50	659775,26
283	431501,40	659767,96
284	431517,83	659750,31
285	431531,82	659731,45
286	431573,80	659701,64
287	431725,90	659626,20
288	431787,35	659601,26
289	431830,54	659556,24
290	431884,08	659514,26
291	431918,15	659480,80
292	431962,56	659444,29
293	431991,16	659430,30
294	432031,92	659423,00
295	432120,74	659396,84
296	432151,16	659374,33
297	432204,09	659339,04
298	432252,15	659312,88
299	432328,20	659297,07

300	432429,19	659280,03
301	432483,34	659264,82
302	432552,70	659245,96
303	432732,17	659234,40
304	432814,91	659238,05
305	432911,64	659220,41
306	433007,16	659227,10
307	433069,83	659260,56
308	433100,85	659260,56
309	433133,10	659248,39
310	433147,09	659227,71
311	433155,61	659170,52
312	433172,03	659136,45
313	433185,42	659132,80
314	433226,18	659226,49
315	433267,55	659236,23
316	433324,13	659214,32
317	433356,38	659166,87
318	433404,44	659152,88
319	433495,09	659103,60
320	433617,37	659063,44
321	433736,62	659044,58
322	433850,99	659057,97
323	433933,13	659054,39
324	433968,41	659042,15
325	434078,53	659011,12
326	434171,01	658984,35
327	434246,65	658949,50
328	434287,82	658919,26
329	434279,30	658913,17
330	434335,88	658876,67
331	434399,15	658796,97
332	434421,66	658744,04
333	434455,73	658736,74
334	434609,65	658604,72
335	434683,87	658524,41
336	434777,57	658427,68
337	434854,22	658307,22
338	434895,59	658256,72
339	434923,58	658212,31
340	434919,32	658010,33
341	434964,34	658004,85
342	435148,07	657953,14
343	435213,17	658029,19

344	435413,33	658156,34
345	435447,40	658105,24
346	435491,20	658070,56
347	435533,18	658048,66
348	435547,78	658031,62
349	435553,87	657987,21
350	435567,25	657947,06
351	435589,15	657902,64
352	435629,92	657872,83
353	435729,69	657791,31
354	435768,02	657757,85
355	435791,14	657679,37
356	435803,31	657623,39
357	435805,74	657597,23
358	435790,53	657560,12
359	435769,24	657515,10
360	435753,42	657498,67
361	435789,92	657476,16
362	435815,47	657464,60
363	435847,72	657417,76
364	435900,65	657322,24
365	435926,81	657289,39
366	436021,72	657251,06
367	436168,95	657178,66
368	436338,08	657098,36
369	436454,28	656999,19
370	436551,62	656923,14
371	436687,90	656845,88
372	436764,56	656794,16
373	436855,21	656736,37
374	436877,72	656717,51
375	436900,23	656696,82
376	436968,98	656657,28
377	437069,97	656615,91
378	437330,36	656511,26
379	437408,23	656477,80
380	437482,45	656418,18
381	437505,57	656352,47
382	437529,91	656273,99
383	437649,59	656263,01
384	437671,72	656364,94
385	437718,05	656359,47

Mapa obszaru Natura 2000



Identyfikacja istniejących i potencjalnych zagrożeń dla zachowania właściwego stanu ochrony siedlisk przyrodniczych i gatunków zwierząt będących przedmiotami ochrony.

Lp.	Przedmiot ochrony	Zagrożenia		Opis zagrożenia
		Istniejące	Potencjalne	
1	6410 Zmiennowilgotne łąki trzęślicowe (<i>Molinion</i>)	A03.03 Zaniechanie / brak koszenia. K02.01 Zmiana składu gatunkowego (sukcesja).	A02 Zmiana sposobu uprawy. A08 Nawożenie (nawozy sztuczne).	A02 Zagrożenie zdefiniowano jako potencjalne dla siedlisk przyrodniczych 6510 i 6410 oraz związanego z nimi gatunku motyla 1060. Brak opłacalności użytkowania łąkowo-pasterskiego może spowodować zamianę siedlisk łąkowych na grunty orne bądź leśne (utrata siedliska).
2	6430 Ziołorośla górskie (<i>Adenostylin alliariae</i>) i ziołorośla nadrzeczne (<i>Convolvuletalia sepium</i>)	Nie analizowano istniejących i potencjalnych zagrożeń dla siedliska z powodu konieczności weryfikacji oceny nadanej mu w Standardowym Formularzu Danych (SDF).		A03.03 Zagrożenie zdefiniowano jako istniejące dla siedlisk przyrodniczych 6510 i 6410 oraz związanego z nimi gatunku motyla 1060. Brak opłacalności i przemiany ekonomiczno-społeczne powodują zarzucenie lub ograniczenie użytkowania łąkowo-pasterskiego na znacznej powierzchni siedlisk łąkowych w obrębie obszaru Natura 2000.
3	6510 Ekstensywnie użytkowane niżowe łąki świeże (<i>Arrhenatherion elatioris</i>)	A03.03 Zaniechanie / brak koszenia. K02.01 Zmiana składu gatunkowego (sukcesja).	A02 Zmiana sposobu uprawy. A08 Nawożenie (nawozy sztuczne).	A08 Zagrożenie zdefiniowano jako potencjalne dla siedlisk łąkowych 6510 i 6410 oraz związanego z nimi gatunku motyla 1060. Stosowanie nawozów w celu zwiększenia wydajności produkcyjnej łąk spowoduje wzrost żyzności gleby oraz zmiany w strukturze i składzie gatunkowym siedlisk łąkowych na korzyść wysokoproduktywnych traw.
4	9170 Grąd środkowoeuropejski i subkontynentalny (<i>Galio-Carpinetum, Tilio-Carpinetum</i>)	B02 Gospodarka leśna i plantacyjna; użytkowanie lasów i plantacji.	I01 Obce gatunki inwazyjne.	B02 Zagrożenie zdefiniowano jako istniejące dla siedlisk przyrodniczych 91E0* i 9170. Hodowla i eksploatacja drzewostanów wiąże się z szeregiem zabiegów takich jak trzebieże, zręby, sztuczne nasadzenia i zrywka drewna. W ich wyniku dochodzi do bezpośredniego niszczenia fitocenozy leśnych. Przede wszystkim objawia się to niewielkim udziałem drzewostanów dojrzewających i dojrzałych, osiągających wiek powyżej 100 lat. Tym samym zachodzący w sposób naturalny proces powolnego dojrzewania fitocenozy leśnych zostaje cyklicznie powstrzymany przez człowieka na jednym z jego etapów. W przypadku łągów i grądów zręb zupełny stanowi wręcz przerwanie ciągłości ekosystemu leśnego i jego ponowne odradzanie.
5	91E0* Łęgi wierzbowe, topolowe, olszowe i jesionowe (<i>Salicetum albo-fragilis, Populetum albae, Alnenion glutinoso-incanae</i>) i olsy źródłiskowe	B02 Gospodarka leśna i plantacyjna; użytkowanie lasów i plantacji. K01.04 Zatopienie. K02.01 Zmiana składu gatunkowego (sukcesja).	J02.05 Modyfikowanie funkcjonowania wód, ogólnie. I01 Obce gatunki inwazyjne. K04.05 Szkody wyrządzone przez roślinożerców (w tym przez zwierzyńcę łowną).	
6	1060 Czerwończyk	A03.03 Zaniechanie /	A02 Zmiana sposobu uprawy.	

	nieparek <i>Lycaena dispar</i>	brak koszenia K02.01 Zmiana składu gatunkowego (sukcesja).	A08 Nawożenie (nawozy sztuczne). J02.10 Gospodarka roślinnością wodną i przybrzeżną na potrzeby odwodnienia.	Wielokrotność tego procesu objawia się odtwarzaniem siedliska 91E0 za każdym razem gorszego z przyrodniczego punktu widzenia. Ponadto, w wyniku prowadzenia gospodarki leśnej brak jest odpowiedniej ilości martwego drewna, tym samym nie występują wszystkie fazy rozkładu drzew stojących i leżących kłód. Drzewostany są ujednolicone wiekowo i przestrzennie. Prace trzebieżowe w okresie wegetacyjnym prowadzą do niszczenia runa, zwłaszcza podczas zrywki drewna.
7	4038 czerwończyk fioletek <i>Lycaena helle</i>	Nie analizowano istniejących i potencjalnych zagrożeń dla gatunku z powodu konieczności weryfikacji oceny nadanej mu w Standardowym Formularzu Danych (SDF).		<p>I01 Zagrożenie zdefiniowano jako potencjalne dla siedlisk przyrodniczych 91E0* i 9170. Łęgi i grądy są zbiorowiskiem, które może zostać skolonizowane przez obce gatunki z rodzaju <i>Impatiens</i>.</p> <p>J02.05 Zagrożenie zdefiniowano jako potencjalne dla siedliska przyrodniczego 91E0*. Wszelkie zmiany w systemie hydrologicznym powodujące obniżanie się poziomu wód gruntowych, brak zalewów oraz zmiana przepływów mogą bezpośrednio lub pośrednio wpływać negatywnie na stan ochrony siedliska przyrodniczego.</p> <p>J02.10 Zagrożenie zdefiniowano jako potencjalne dla gatunku 1060. Wykasanie w okresie czerwiec-sierpień obrzeży rowów melioracyjnych, gdzie rosną gatunki szczawiu będące roślinami pokarmowymi gąsienic czerwończyka nieparka, może spowodować zmniejszenie liczebności populacji (zagrożenie może mieć miejsce również w przypadku podejmowania prac w niewłaściwym terminie).</p> <p>K01.04 Zagrożenie zdefiniowano jako istniejące dla siedliska przyrodniczego 91E0*. Działalność bobrów powodująca zalanie siedliska oraz wysoki poziom wód gruntowych powodujący jego podtopienie, skutkuje stagnacją wody, a w konsekwencji zamieraniem drzewostanów łęgowych. To procesy naturalne, które powodują, że struktura i ogólna powierzchnia łęgów w takich miejscach cechuje się znaczną dynamiką. Zaznaczyć należy, iż mimo aktualnie występującego zagrożenia, zakres prac jakie należałoby przeprowadzić dla jego minimalizacji lub likwidacji jest na tyle szeroki, że byłoby to nieuzasadnione ze względów finansowych (koszt poniesionych środków</p>

		<p>niewspółmierny z efektywnością działania), ale przede wszystkim ze względów przyrodniczych, bowiem modernizacja i/lub odtworzenie systemu melioracyjnego w obszarze przyczyniłaby się do ogólnego osuszenia terenu, co w dalszej perspektywie czasowej miałoby negatywny wpływ na stan ochrony samych łągów oraz stan ochrony siedlisk 6510 i 6410, będących również przedmiotami ochrony w obszarze.</p> <p>K02.01 Zagrożenie zdefiniowano jako istniejące dla siedlisk przyrodniczych 6510, 6410 i 91E0* oraz gatunku 1060. W przypadku siedliska 6510 i 6410 oraz siedliska gatunku 1060 zagrożenie związane jest z zaburzeniami prowadzenia ekstensywnego użytkowania kośnego. Należy przy tym pamiętać, że zarówno zbyt mała, jak i zbyt duża częstotliwość działań, a także prowadzona w niewłaściwych terminach lub też ich zaniechanie może prowadzić do utraty niektórych cech siedliska. W przypadku siedliska 91E0* zagrożenie związane jest z zatopieniem terenu, które może wywołać proces olsowienia lub wkraczania roślinności bagiennej i szuwarowej (zasadność podejmowania działań minimalizujących zagrożenie którym jest podtopienie, a w konsekwencji którego występuje zagrożenie K02.01, opisana została przy zagrożeniu K01.04).</p> <p>K04.05 Zagrożenie to zdefiniowano jako potencjalne dla siedliska 91E0*. Położenie obszaru Natura 2000 w obrębie urozmaiconego krajobrazowo i siedliskowo terenu z mozaiką łąk, szuwarów, zarośli i zadrzewień, otoczonych kompleksami lasów sprzyja koncentracji zwierzyny płowej. Przegęszczenie zwierząt może doprowadzać do zgryzania młodych drzew hamując lub eliminując proces naturalnego odnowienia (brak jest racjonalnych działań mogących temu przeciwdziałać).</p>
--	--	---

Cele działań ochronnych w obszarze Natura 2000.

Lp.	Przedmiot ochrony	Cele działań ochronnych
1	6410 Zmiennowilgotne łąki trzęślicowe (<i>Molinion</i>)	Celem działań ochronnych jest zachowanie siedliska w obszarze oraz poprawa jego stanu zachowania z U2 (stan zły) na U1 (stan niezadawalający). Ponadto, celem działań ochronnych jest zapewnienie warunków dla rozwoju właściwego składu gatunkowego roślin oraz poprawa stanu siedliska poprzez ograniczenie lub eliminację procesu sukcesji.
2	6430 Ziołorośla górskie (<i>Adenostylion alliariae</i>) i ziołorośla nadrzeczne (<i>Convolvuletalia sepium</i>)	Nie analizowano celów działań ochronnych dla siedliska z powodu konieczności weryfikacji oceny nadanej mu w Standardowym Formularzu Danych (SDF).
3	6510 Ekstensywnie użytkowane niżowe łąki świeże (<i>Arrhenatherion elatioris</i>)	Celem działań ochronnych jest zachowanie siedliska w obszarze oraz utrzymanie jego stanu zachowania w stanie co najmniej nie pogorszonym (U1 - stan niezadawalający). Ponadto, celem działań ochronnych jest zapewnienie warunków dla rozwoju właściwego składu gatunkowego roślin oraz poprawa stanu siedliska poprzez ograniczenie lub eliminację procesu sukcesji.
4	9170 Grąd środkowoeuropejski i subkontynentalny (<i>Galio-Carpinetum</i> , <i>Tilio-Carpinetum</i>)	Celem działań ochronnych jest zachowanie siedliska w obszarze oraz utrzymanie jego stanu zachowania w stanie co najmniej nie pogorszonym (U1 - stan niezadawalający). Ponadto, celem działań ochronnych jest poprawa stanu siedliska w zakresie składu gatunkowego i wieku drzewostanu, udziału martwego drewna oraz struktury przestrzennej i pionowej drzewostanów.
5	91E0* Łęgi wierzbowe, topolowe, olszowe i jesionowe (<i>Salicetum albo-fragilis</i> , <i>Populetum albae</i> , <i>Alnenion glutinoso-incanae</i>) i olsy źródliskowe	Celem działań ochronnych jest zachowanie siedliska w obszarze oraz utrzymanie jego stanu zachowania w stanie co najmniej nie pogorszonym (U1 - stan niezadawalający). Ponadto, celem działań ochronnych jest poprawa stanu siedliska w zakresie starzenia się drzewostanu i wzrostu udziału martwego drewna.
6	1060 Czerwończyk nieparek <i>Lycaena dispar</i>	Celem działań ochronnych jest uzupełnienie wiedzy o gatunku oraz poprawa lub utrzymanie stanu zachowania jego siedlisk.
7	4038 czerwończyk fioletek <i>Lycaena helle</i>	Nie analizowano celów działań ochronnych dla gatunku z powodu konieczności weryfikacji oceny nadanej mu w Standardowym Formularzu Danych (SDF).

Działania ochronne w obszarze Natura 2000 ze wskazaniem podmiotów odpowiedzialnych za ich wykonanie i obszarów ich wdrażania

Lp.	Przedmiot ochrony	Działania ochronne	Obszar wdrażania	Podmiot odpowiedzialny za wykonanie
Dotyczące ochrony czynnej siedlisk przyrodniczych oraz związane z utrzymaniem lub modyfikacją metod gospodarowania.				
1	6410 Zmiennowilgotne łąki trzęślicowe (<i>Molinion</i>)	Działanie obligatoryjne. Ekstensywne użytkowanie kośne, kośno-pastwiskowe lub pastwiskowe trwałych użytków zielonych w trakcie obowiązywania planu zadań ochronnych (10 lat).	W granicach siedliska (zgodnie z załącznikiem nr 6 do zarządzenia). Gmina Grabów nad Pilicą: - obręb 0010 Edwarów, działki ewidencyjne: 248, 246, 247; - obręb 0023 Łękawica Stara, działki ewidencyjne: 81, 243, 209, 225, 222, 212, 64/2, 78, 89, 211, 88, 223, 83, 214, 87, 210, 84, 231, 215, 80, 240, 91, 241, 90, 216, 79, 85, 213, 260, 92, 248, 218, 224, 247, 230, 228, 245, 86, 226, 246, 229, 69, 227, 249, 250, 244, 220, 217, 265, 242, 82, 219, 238, 239, 221, 70/4. Gmina Magnuszew: - obręb 0010 Trzebień, działki ewidencyjne: 1, 24/1, 6, 3/2, 8/1, 2, 7, 308, 3/1; - obręb 0019 Tyborów, działki ewidencyjne: 148, 236, 149/2, 237, 173, 149/6;	Właściciel, posiadacz lub dzierżawca obszaru.
2	6410 Zmiennowilgotne łąki trzęślicowe (<i>Molinion</i>)	Działania fakultatywne (ogólne). W ramach ekstensywnego użytkowania należy odstąpić od: a) przeorywania, wałowania, bronowania, włókania (od 1 kwietnia do 1 września); b) koszenia okrężnego od zewnątrz do środka koszonej powierzchni; c) stosowania środków ochrony roślin z wyjątkiem selektywnego i miejscowego niszczenia uciążliwych gatunków inwazyjnych z zastosowaniem odpowiedniego sprzętu (np. mazaczy herbicydowych); d) tworzenia nowych i rozbudowy istniejących systemów melioracyjnych; e) odtwarzania istniejących systemów melioracyjnych z wyjątkiem prac mających na celu dostosowanie poziomu wód do wymogów siedliska (nie dotyczy bieżącej konserwacji systemów, wykonywanej w odstępach czasu nie większych niż co 3-5 lat). Działanie należy rozpocząć w ciągu 3 lat od momentu ustanowienia planu zadań ochronnych.	Gmina Magnuszew: - obręb 0010 Trzebień, działki ewidencyjne: 1, 24/1, 6, 3/2, 8/1, 2, 7, 308, 3/1; - obręb 0019 Tyborów, działki ewidencyjne: 148, 236, 149/2, 237, 173, 149/6;	Właściciel, posiadacz lub dzierżawca obszaru, na podstawie porozumienia zawartego z organem sprawującym nadzór nad obszarem Natura 2000 albo na podstawie zobowiązania podjętego w związku z korzystaniem z programów wsparcia z tytułu obniżenia dochodowości, a w odniesieniu do gruntów stanowiących własność Skarbu Państwa lub własność jednostek samorządu terytorialnego zarządca nieruchomości w związku z wykonywaniem obowiązków z zakresu ochrony środowiska na podstawie przepisów prawa albo w przypadku braku tych
3		Działanie fakultatywne (szczegółowe).	- obręb 0024	

		<p>W ramach ekstensywnego użytkowania należy:</p> <p>a) utrzymać rodzaj użytkowania jako kośny - jeden pokos co roku lub co dwa lata, w terminie od 1 września (w uzasadnionych przypadkach, na przykład w sytuacji wkraczania roślin niepożądanych w zbiorowisku, dopuszcza się wykonanie koszenia od 15 czerwca);</p> <p>b) zbierać i usuwać skoszoną biomasę poza zasięg płatów siedliska w terminie do 2 tygodni od pokosu (dopuszczalne jest ułożenie skoszonej biomasy w przyzmy, stogi lub brogi). Działanie należy rozpocząć w ciągu 3 lat od momentu ustanowienia planu zadań ochronnych.</p>	<p>Dębowola, działki ewidencyjne: 96, 334;</p> <p>- obręb 0028 Urszulin, działki ewidencyjne: 57/2, 64/1, 58, 60, 54/2, 64/2, 65, 56, 57/1, 55, 61, 54/1, 59, 62, 63.</p>	<p>przepisów na podstawie porozumienia zawartego z organem sprawującym nadzór nad obszarem Natura 2000.</p>
4	6510 Ekstensywnie użytkowane niżowe łąki świeże (<i>Arrhenatherion elatioris</i>)	<p>Działanie obligatoryjne. Ekstensywne użytkowanie kośne, kośno-pastwiskowe lub pastwiskowe trwałych użytków zielonych w trakcie obowiązywania planu zadań ochronnych (10 lat).</p>	<p>W granicach siedliska (zgodnie z załącznikiem nr 6 do zarządzenia).</p> <p>Gmina Grabów nad Pilicą:</p> <p>- obręb 0005 Celinów, działki ewidencyjne: 45, 44, 81;</p> <p>- obręb 0008 Dziecinów, działki ewidencyjne: 265, 264, 262, 261/2, 263, 258, 260/1, 259, 260/2, 257, 401, 261/1;</p> <p>- obręb 0010 Edwardów, działka ewidencyjna 298;</p> <p>- obręb 0023 Łękawica Stara, działki ewidencyjne: 276, 232, 192, 173, 179, 231, 184/1, 177, 175, 189/1, 180, 185/1, 73, 230, 181/1, 229, 176, 187/1, 266, 191, 178, 174;</p>	<p>Właściciel, posiadacz lub dzierżawca obszaru.</p>
5		<p>Działania fakultatywne (ogólne). W ramach ekstensywnego użytkowania należy odstąpić od:</p> <p>a) przeorywania, wałowania, bronowania, włókowania (od 1 kwietnia do 1 września);</p> <p>b) koszenia okrężnego od zewnątrz do środka koszonej powierzchni;</p> <p>c) stosowania środków ochrony roślin z wyjątkiem selektywnego i miejscowego niszczenia uciążliwych gatunków inwazyjnych z zastosowaniem odpowiedniego sprzętu (np. mazaczy herbicydowych);</p> <p>d) nawożenia azotem (dopuszczalne stosowanie dawki nie większej niż 60 kgN/ha/rok);</p> <p>e) tworzenia nowych i rozbudowy istniejących systemów melioracyjnych;</p> <p>f) odtwarzania istniejących systemów melioracyjnych z</p>		<p>Właściciel, posiadacz lub dzierżawca obszaru, na podstawie porozumienia zawartego z organem sprawującym nadzór nad obszarem Natura 2000 albo na podstawie zobowiązania podjętego w związku z korzystaniem z programów wsparcia z tytułu obniżenia dochodowości, a w odniesieniu do gruntów stanowiących własność Skarbu Państwa lub własność jednostek samorządu terytorialnego zarządca</p>

		<p>wyjątkiem prac mających na celu dostosowanie poziomu wód do wymogów siedliska (nie dotyczy bieżącej konserwacji systemów, wykonywanej w odstępach czasu nie większych niż co 3-5 lat).</p> <p>Działania do realizacji w trakcie obowiązywania planu zadań ochronnych (10 lat).</p>	<p>- obręb 0030 Łękawica Górna, działki, ewidencyjne: 60, 58, 215/3, 65, 63, 59, 66, 64, 62, 61;</p> <p>Gmina Magnuszew: - obręb 0010 Trzebień, działki ewidencyjne: 20/2, 33, 36, 8/2, 18, 28, 14, 6, 8/1, 32, 31, 24/2, 16, 26, 23, 7, 22, 13, 34, 9, 11, 29, 8/3, 303, 30, 19, 17, 25, 35, 20/2, 21, 37, 24/1, 20, 15, 27;</p> <p>- obręb 0019 Tyborów, działki, ewidencyjne: 148, 236, 248/1, 239, 257, 163, 167, 254/1, 252/1, 166/1, 237, 248/2, 162/2, 168, 170, 164, 249, 254/2, 149/5, 240, 149/7, 171/1, 165, 238, 162/1, 149/6, 253, 255, 250, 161, 251, 169, 256;</p> <p>- obręb 0025 Basinów, działki, ewidencyjne: 73,</p> <p>- obręb 0028 Urszulin, działki, ewidencyjne: 57/2, 72, 110, 58, 200, 106, 76, 68, 80, 79/2, 48/2, 54/2, 104, 75, 49/4, 79/1, 56, 109, 107/2, 105, 57/1, 112, 67, 69, 73, 202, 71, 111, 55, 48/1, 74/2, 54/1, 59, 74/1, 113, 70;</p> <p>- obręb 0030 Wilczowola Magnuszewska, działka ewidencyjna: 4;</p>	<p>nieruchomości w związku z wykonywaniem obowiązków z zakresu ochrony środowiska na podstawie przepisów prawa albo w przypadku braku tych przepisów na podstawie porozumienia zawartego z organem sprawującym nadzór nad obszarem Natura 2000.</p>
6	6510 Ekstensywnie użytkowane niżowe łąki świeże (<i>Arrhenatherion elatioris</i>)	<p>Działanie fakultatywne (szczegółowe). W ramach ekstensywnego użytkowania należy utrzymać system jedno- /dwukośny, pastwiskowy lub naprzemienny.</p> <p>Zależnie od stosowanego systemu należy:</p> <p>a) kosić ręcznie lub mechanicznie w terminie od 15 czerwca (przy użytkowaniu jednokośnym dopuszcza się wypas w obsadzie zwierząt do 1 DJP/ha trwałych użytków zielonych, po pokosie, w terminie do 15 października);</p> <p>b) prowadzić wypas przy obsadzie zwierząt 0,5 DJP (duże jednostki przeliczeniowe) - 1,0 DJP/ha siedliska, w sezonie od 1 maja do 15 października; wykaszać niedojady, raz w roku, w terminie od 15 lipca do 31 października;</p> <p>c) zbierać i usuwać skoszoną biomasę poza zasięg płatów siedliska w terminie do 2 tygodni od pokosu (dopuszczone jest ułożenie skoszonej biomasy w przyzmy, stogi lub brogi).</p> <p>Zadanie należy rozpocząć w ciągu pierwszych 3 lat obowiązywania planu zadań ochronnych, a następnie kontynuować co roku.</p>		

			<p>- obręb 0031, działki ewidencyjne: 89/2, 71/1, 80/3, 75/2, 84/11, 68/4, 27, 80/5, 72/1, 68/1, 70/8, 74/3, 64/2, 63/2, 78/2, 76/1, 89/3, 64/3, 67/4, 81/6, 65/6, 69/5, 88/3, 69/4, 80/6, 90/6, 72/3, 81/8, 78/3, 61/1, 88/2, 63/3, 64/1, 75/1, 91/2, 76/6, 67/3, 83/6, 78/4, 97, 62/1, 73/1, 66/4, 77/3, 90/4, 77/2, 65/7, 66/1, 74/1, 65/1, 79/3, 80/4, 76/3, 76/4, 65/2, 81/12, 67/1, 76/2, 70/2, 65/8, 72/2, 90/1, 78/5, 78/6, 73/3, 99, 70/1, 79/6, 74/2, 75/3, 81/5, 84/12, 63/1, 69/1, 79/5, 68/5, 91/1, 90/3, 79/2, 95, 79/4, 76/5, 85/6, 98, 73/2.</p> <p>Nadleśnictwo Dobieszyn, oddział 20j.</p>	
7	9170 Grąd środkowoeuropejski i subkontynentalny (<i>Galio-Carpinetum</i> , <i>Tilio-Carpinetum</i>)	Utrzymanie bogactwa runa i zróżnicowania florystycznego grądów poprzez wykonywanie zabiegów związanych z hodowlą i eksploatacją drzewostanów w I i/lub IV kwartale roku, czyli po sezonie wegetacyjnym. Działanie należy wykonać w trakcie obowiązywania planu zadań ochronnych (10 lat).	<p>W granicach siedliska (zgodnie z załącznikiem nr 6 do zarządzenia).</p> <p>Gmina Grabów nad Pilicą: - obręb 0006 Cychrowska Wola, działki ewidencyjne numer: 48/3, 46/2, 111, 86/1, 86/2, 85, 46/1, 45, 84;</p> <p>- obręb 0008 Dziecinów, działka ewidencyjna 10002.</p> <p>Gmina Magnuszew: - obręb 0010 Trzebień, działka</p>	Nadleśnictwo Dobieszyn, Starosta Powiatu Kozienickiego oraz właściciel, posiadacz lub dzierżawca (poza granicami gruntów Skarbu Państwa) na podstawie porozumienia z organem sprawującym nadzór nad obszarem Natura 2000.
8		Zwiększenie bioróżnorodności oraz stworzenie bazy żerowej dla larw chrząszczy (m.in. kózkowatych) i dzięciołów, na całej powierzchni siedliska poprzez pozostawienie: 1) zamierających i dziuplastych drzew; 2) zasobów martwego drewna leżącego w ilości minimum 3m ³ /ha.		

		Działanie należy wykonać w trakcie obowiązywania planu zadań ochronnych (10 lat).	ewidencyjna 24/1; - obręb 0019 Tyborów, działki ewidencyjne numer: 160/1, 153, 248/1, 239, 160/2, 257, 163, 158, 167, 254/1, 252/1, 166/1, 243, 237, 248/2, 162/2, 154/2, 168, 170, 164, 249, 159, 254/2, 240, 171/2, 154/1, 151, 241, 165, 150/2, 238, 162/1, 242, 253, 150/1, 245, 255, 250, 152, 161, 244, 247, 155, 251, 246, 169, 156, 256, 157, 254/2; - obręb 0028 Urszulin, działki ewidencyjne numer: 64/1, 72, 68, 203, 64/2, 65, 67, 69, 73, 66, 71, 74/1, 70, 63; - obręb 0030 Wilczowola Magnuszewska, działki ewidencyjne: 3, 4, 5, 6, 180, 181, 182, 183, 184, 185; - obręb 0031 Wilczowola Trzebień, działki ewidencyjne: 91/2.	
9	9170 Grąd środkowoeuropejski i subkontynentalny (<i>Galio-Carpinetum</i> , <i>Tilio-Carpinetum</i>)	Wprowadzanie gatunków zgodnych z siedliskiem. Przy odnowieniach w składzie gatunkowym należy uwzględnić następujące gatunki: dąb, lipa, klon, klon jawor, grab, brzoza i na siedliskach wilgotnych wiąz. Niewskazane jest natomiast wprowadzanie w składach odnowieniowych gatunków niezgodnych z siedliskiem takich jak: buk, modrzew, sosna, świerk i olsza. Działanie należy wykonać w trakcie obowiązywania planu zadań ochronnych (10 lat).		Nadleśnictwo Dobieszyn, Starosta Powiatu Kozienickiego oraz właściciel, posiadacz lub dzierżawca (poza granicami gruntów Skarbu Państwa) na podstawie porozumienia z organem sprawującym nadzór nad obszarem Natura 2000.
10	91E0* Łęgi wierzbowe, topolowe, olszowe i jesionowe (<i>Salicetum albo-fragilis</i> , <i>Populetum albae</i> , <i>Alnenion glutinoso-incanae</i>) i olsy źródłiskowe	Zapobiegnięcie skutkowi zniszczenia fitocenoz leśnych poprzez odstąpienie od zabiegów gospodarczych związanych z hodowlą i eksploatacją drzewostanów (odstąpienie od trzebieży, zrębów i przebudowy drzewostanów) w trakcie obowiązywania planu zadań ochronnych (10 lat).	W granicach siedliska (zgodnie z załącznikiem nr 6 do zarządzenia). Gmina Magnuszew: - obręb 0010 Trzebień, działki ewidencyjne: 21, 313, 364, 24/1, 314/1; - obręb 0018 Anielin, działki ewidencyjne: 1/2, 2/2;	Nadleśnictwo Dobieszyn.

			<p>- obręb 0030 Wilczowola Magnuszewska, działki ewidencyjne: 2, 3, 4, 6, 7.</p> <p>Nadleśnictwo Dobieszyn, oddziały: 2, 3, 4, 6, 21 i 24.</p>	
11	<p>91E0* Łęgi wierzbowe, topolowe, olszowe i jesionowe (<i>Salicetum albo-fragilis, Populetum albae, Alnenion glutinoso-incanae</i>) i olsy źródliskowe</p>	<p>Modyfikacja prac zrębowych poprzez wykonywanie prac związanych z hodowlą i eksploatacją drzewostanów w I i/lub IV kwartale roku, to jest po sezonie wegetacyjnym</p> <p>W celu zwiększenia bioróżnorodności oraz stworzenia bazy żerowej dla larw chrząszczy (m.in. kózkowatych) i dzięciolów, na całej powierzchni siedliska należy pozostawić: 1) zamierające i dziuplaste drzewa; 2) zasoby martwego drewna leżącego w ilości minimum 5 m³/ha.</p> <p>Działanie należy wykonać w trakcie obowiązywania planu zadań ochronnych (10 lat).</p>	<p>W granicach siedliska (zgodnie z załącznikiem nr 6 do zarządzenia).</p> <p>Gmina Grabów nad Pilicą: - obręb 0006 Cychrowska Wola, działka ewidencyjna 111; - obręb 0023 Łękawica Stara, działki ewidencyjne: 137, 145, 146, 147.</p> <p>Gmina Magnuszew: - obręb 0019 Tyborów, działki ewidencyjne: 236, 160/1, 153, 248/1, 239, 160/2, 257, 163, 158, 167, 254/1, 252/1, 166/1, 149/2, 243, 237, 248/2, 162/2, 154/2, 168, 170, 164, 249, 159, 254/2, 240, 171/1, 171/2, 154/1, 151, 241, 165, 150/2, 238, 162/1, 242, 253, 150/1, 245, 255, 250, 152, 161, 244, 247, 155, 251, 246, 169, 156, 256, 172, 157;</p> <p>- obręb 0028 Urszulin, działki ewidencyjne: 72, 76, 68, 203, 77/1, 77/2, 75, 69, 73, 71, 74/2, 74/1, 70;</p>	<p>Starosta Powiatu Kozienickiego oraz właściciel, posiadacz lub dzierzawca (poza granicami gruntów Skarbu Państwa) na podstawie porozumienia z organem sprawującym nadzór nad obszarem Natura 2000.</p>

			- obręb 0038 Wola Magnuszewska, działki ewidencyjne: 198/20, 198/4, 198/5, 198/13, 198/8, 198/16, 199, 198/1, 198/9, 198/19, 198/14, 198/3, 198/10, 198/15, 198/18, 198/7, 198/22, 198/6, 198/11, 198/17, 198/12, 198/21, 198/2.	
Dotyczące monitoringu stanu przedmiotów ochrony oraz realizacji celów działań ochronnych				
12	6410 Zmiennowilgotne łąki trzęślicowe (<i>Molinion</i>)	Kontrola realizacji zadań z zakresu utrzymania i modyfikacji metod gospodarowania. Sprawdzenie zgodności sposobu gospodarowania i użytkowania terenu z wymaganiami i zaleceniami, określonymi jako działania obligatoryjne i fakultatywne. Zadanie należy rozpocząć w 3 roku obowiązywania planu zadań ochronnych, a następnie kontynuować co 3 lata.	Zgodnie z wykazem działek wskazanych w punktach 1 – 3 załącznika oraz załącznikiem nr 6 do zarządzenia.	Organ sprawujący nadzór nad obszarem Natura 2000.
13		Ocena stanu zachowania przedmiotu ochrony. Monitoring należy wykonać zgodnie z metodyką monitoringu Głównego Inspektoratu Ochrony Środowiska (wszystkie wskaźniki parametrów struktury i funkcji siedliska), co 5 lat od momentu ustanowienia planu zadań ochronnych.		
14	6510 Ekstensywnie użytkowane niżowe łąki świeże (<i>Arrhenatherion elatioris</i>)	Kontrola realizacji zadań z zakresu utrzymania i modyfikacji metod gospodarowania. Sprawdzenie zgodności sposobu gospodarowania i użytkowania terenu z wymaganiami i zaleceniami, określonymi jako działania obligatoryjne i fakultatywne. Zadanie należy rozpocząć w 3 roku obowiązywania planu zadań ochronnych, a następnie kontynuować co 3 lata.	Zgodnie z wykazem działek wskazanych w punktach 4 - 6 tabeli oraz załącznikiem nr 6 do zarządzenia.	
15	6510	Ocena stanu zachowania	Zgodnie z	

	Ekstensywnie użytkowane niżowe łąki świeże (<i>Arrhenatherion elatioris</i>)	przedmiotu ochrony. Monitoring należy wykonać zgodnie z metodyką monitoringu Głównego Inspektoratu Ochrony Środowiska (wszystkie wskaźniki parametrów struktury i funkcji siedliska), co 5 lat od momentu ustanowienia planu zadań ochronnych.	wykazem działek wskazanych w punktach 4 - 6 tabeli oraz załącznikiem nr 6 do zarządzenia.	
16	9170 Grąd środkowoeuropejski i subkontynentalny (<i>Galio-Carpinetum, Tilio-Carpinetum</i>)	Kontrola realizacji zadań z zakresu utrzymania i modyfikacji metod gospodarowania. Potwierdzenie prowadzenia zrównoważonej gospodarki leśnej tj. prowadzenia zabiegów w I i IV kwartale roku oraz pozostawienia zamierających, dziuplastych drzew i martwego drewna, uwzględnienia właściwych gatunków drzew w odnowieniach. Zadanie należy rozpocząć w 3 roku (I kwartał) obowiązywania planu zadań ochronnych, a następnie kontynuować co 3 lata.	Zgodnie z wykazem działek wskazanych w punktach 7 - 9 tabeli oraz załącznikiem nr 6 do zarządzenia.	Organ sprawujący nadzór nad obszarem Natura 2000.
17		Ocena stanu ochrony przedmiotu ochrony. Monitoring należy wykonać zgodnie z metodyką Państwowego Monitoringu Środowiska Głównego Inspektoratu Ochrony Środowiska (GIOŚ) dla siedliska 9160, jeśli do czasu zatwierdzenia i rozpoczęcia wdrażania planu zadań ochronnych nie zostanie taka opublikowana w podręczniku metodycznym GIOŚ dla siedliska 9170. Monitoring należy wykonywać co 5 lat od momentu ustanowienia planu zadań ochronnych.		

18	91E0* Łęgi wierzbowe, topolowe, olszowe i jesionowe (<i>Salicetum albo-fragilis</i> , <i>Populetum albae</i> , <i>Alnenion glutinoso-incanae</i>) i olsy źródłiskowe	Kontrola realizacji zadań z zakresu utrzymania i modyfikacji metod gospodarowania. a) Potwierdzenie wykonania zadania polegającego na odstąpieniu od zabiegów gospodarczych związanych z hodowlą i eksploatacją drzewostanów. b) Stwierdzenie wykonania zadania polegającego na modyfikacji prowadzenia prac zrębowych. Zadanie należy rozpocząć w 3 roku (I kwartał obowiązywania planu zadań ochronnych, a następnie kontynuować co 3 lata.	Zgodnie z wykazem działek wskazanych w punktach 10 - 11 tabeli oraz załącznikiem nr 6 do zarządzenia.	Organ sprawujący nadzór nad obszarem Natura 2000.
19		Ocena stanu zachowania przedmiotu ochrony. Monitoring należy wykonać zgodnie z metodyką monitoringu Głównego Inspektoratu Ochrony Środowiska (wszystkie wskaźniki parametrów struktury i funkcji siedliska), co 5 lat od momentu ustanowienia planu zadań ochronnych.		
20	1060 Czerwończyk nieparek <i>Lycaena dispar</i>	Monitoring stanu ochrony przedmiotu ochrony. Monitoring należy wykonać zgodnie z metodyką monitoringu Głównego Inspektoratu Ochrony Środowiska (wszystkie wskaźniki parametrów populacji i siedliska gatunku), co 5 lat od momentu obowiązywania planu zadań ochronnych.	Teren obszaru Natura 2000, zgodnie z wyznaczonymi w ramach zadania z zakresu uzupełnienia stanu wiedzy miejscami do monitoringu.	
Dotyczące uzupełnienia stanu wiedzy o przedmiotach ochrony i uwarunkowaniach ich ochrony				
21	1060 Czerwończyk nieparek <i>Lycaena dispar</i>	Uzupełnienie stanu wiedzy o przedmiocie ochrony. Inwentaryzacja terenu oraz ocena stanu zachowania gatunku i jego siedliska, zgodnie z metodyką Eksperta (parametry populacji: liczba obserwowanych osobników, indeks liczebności, izolacja; parametry siedliska: powierzchnia, baza pokarmowa, gatunki szczawiu, przyjazne gatunki, rozmieszczenie potencjalnych siedlisk, typy środowisk,	Teren obszaru Natura 2000, w szczególności w granicach zdefiniowanych płatów siedlisk 6510 i 6410 (zgodnie z wykazem działek wskazanych w punktach 1 - 6 tabeli oraz załącznikiem nr 6 do zarządzenia).	Organ sprawujący nadzór nad obszarem Natura 2000.

		<p>obecność gatunków niepożądanych, zarastanie ekspansywnymi bylinami i obcymi gatunkami roślin, zarastanie przez drzewa i krzewy) do czasu opracowania metodyki przez Główny Inspektorat Ochrony Środowiska dla gatunku.</p> <p>Wyznaczenie reprezentatywnych miejsc do dalszego monitoringu stanu zachowania gatunku.</p> <p>Zadanie należy wykonać w ciągu pierwszych 3 lat od momentu ustanowienia planu zadań ochronnych.</p>		
--	--	--	--	--

Mapa działań ochronnych w obszarze Natura 2000

Arkusz 1 z 11



Legenda

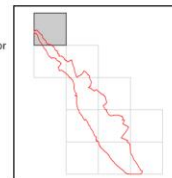
- Granice obszaru
- Działki ewidencyjne
- 6410 - Ekstensywne użytkowanie powierzchni trwałych użytków zielonych i kontrola
- 6510 - Ekstensywne użytkowanie powierzchni trwałych użytków zielonych i kontrola
- 6510 - Rezygnacja z nawożenia azotem i kontrola
- 9170 - Modyfikacja metod gospodarowania i monitoring
- 91E0 - Modyfikacja prac zrebowych i monitoring
- 91E0 - Odstąpienie od zabiegów gospodarczych i monitoring



1:10 000



Układ Współrzędnych: PI - 1992
Odwzorowanie: Transverse Mercator
Układ Odniesienia: <custom>
False Easting: 500 000.0000
False Northing: -5 300 000.0000
Central Meridian: 19.0000
Scale Factor: 0.9993
Latitude Of Origin: 0.0000
Jednostki: Meter





Legenda

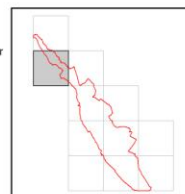
- Granice obszaru
- Działki ewidencyjne
- 6410 - Ekstensywne użytkowanie powierzchni trwałych użytków zielonych i kontrola
- 6510 - Ekstensywne użytkowanie powierzchni trwałych użytków zielonych i kontrola
- 6510 - Rezygnacja z nawożenia azotem i kontrola
- 9170 - Modyfikacja metod gospodarowania i monitoring
- 91E0 - Modyfikacja prac zrzębowych i monitoring
- 91E0 - Odstąpienie od zabiegów gospodarczych i monitoring

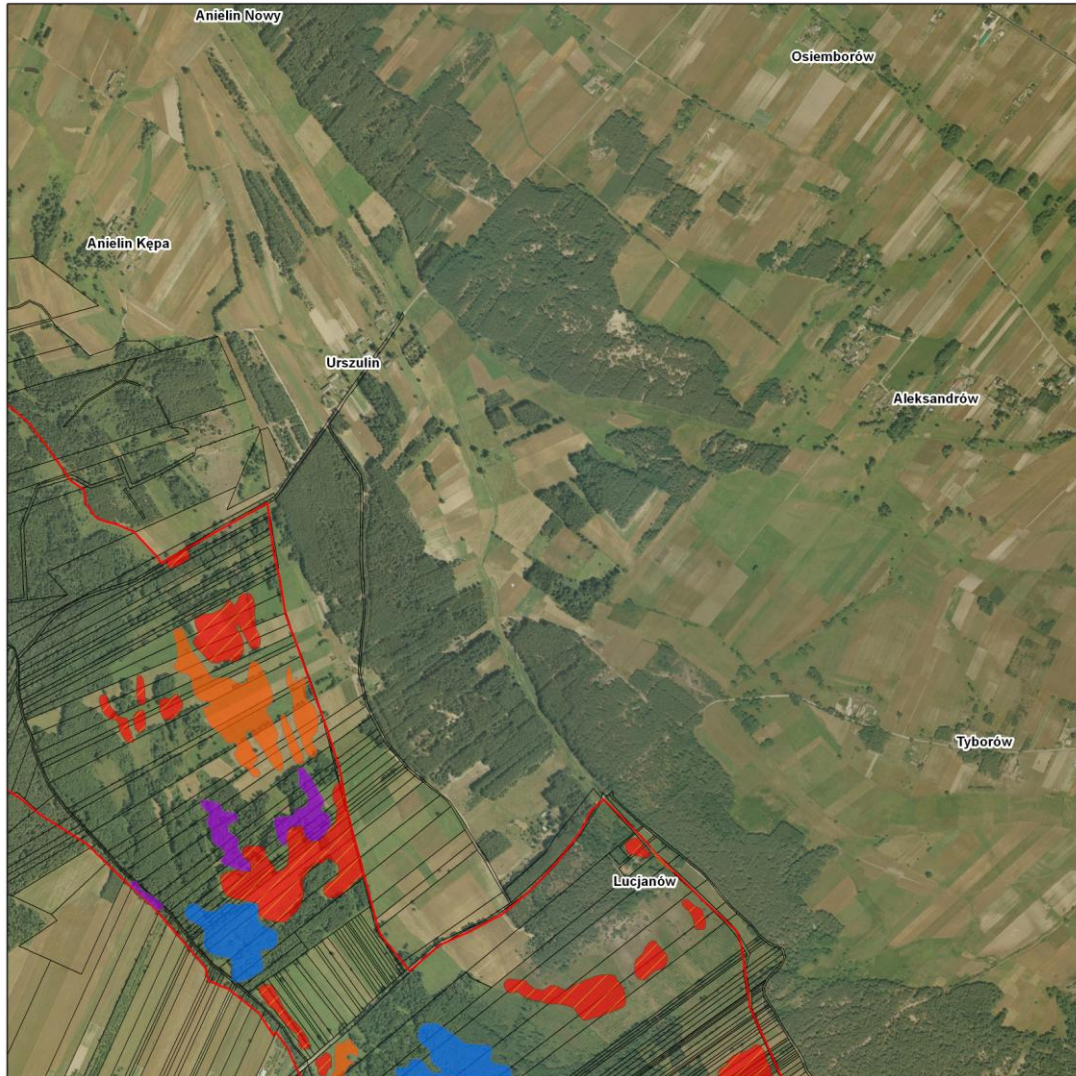


1:10 000



Układ Współrzędnych: PI - 1992
 Odzworowanie: Transverse Mercator
 Układ Odniesienia: <custom>
 False Easting: 500 000,0000
 False Northing: -5 300 000,0000
 Central Meridian: 19,0000
 Scale Factor: 0,9993
 Latitude Of Origin: 0,0000
 Jednostki: Meter





Legenda

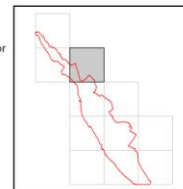
- Granice obszaru
- Działki ewidencyjne
- 6410 - Ekstensywne użytkowanie powierzchni trwałych użytków zielonych i kontrola
- 6510 - Ekstensywne użytkowanie powierzchni trwałych użytków zielonych i kontrola
- 6510 - Rezygnacja z nawożenia azotem i kontrola
- 9170 - Modyfikacja metod gospodarowania i monitoring
- 91E0 - Modyfikacja prac zrzebowych i monitoring
- 91E0 - Odstąpienie od zabiegów gospodarczych i monitoring

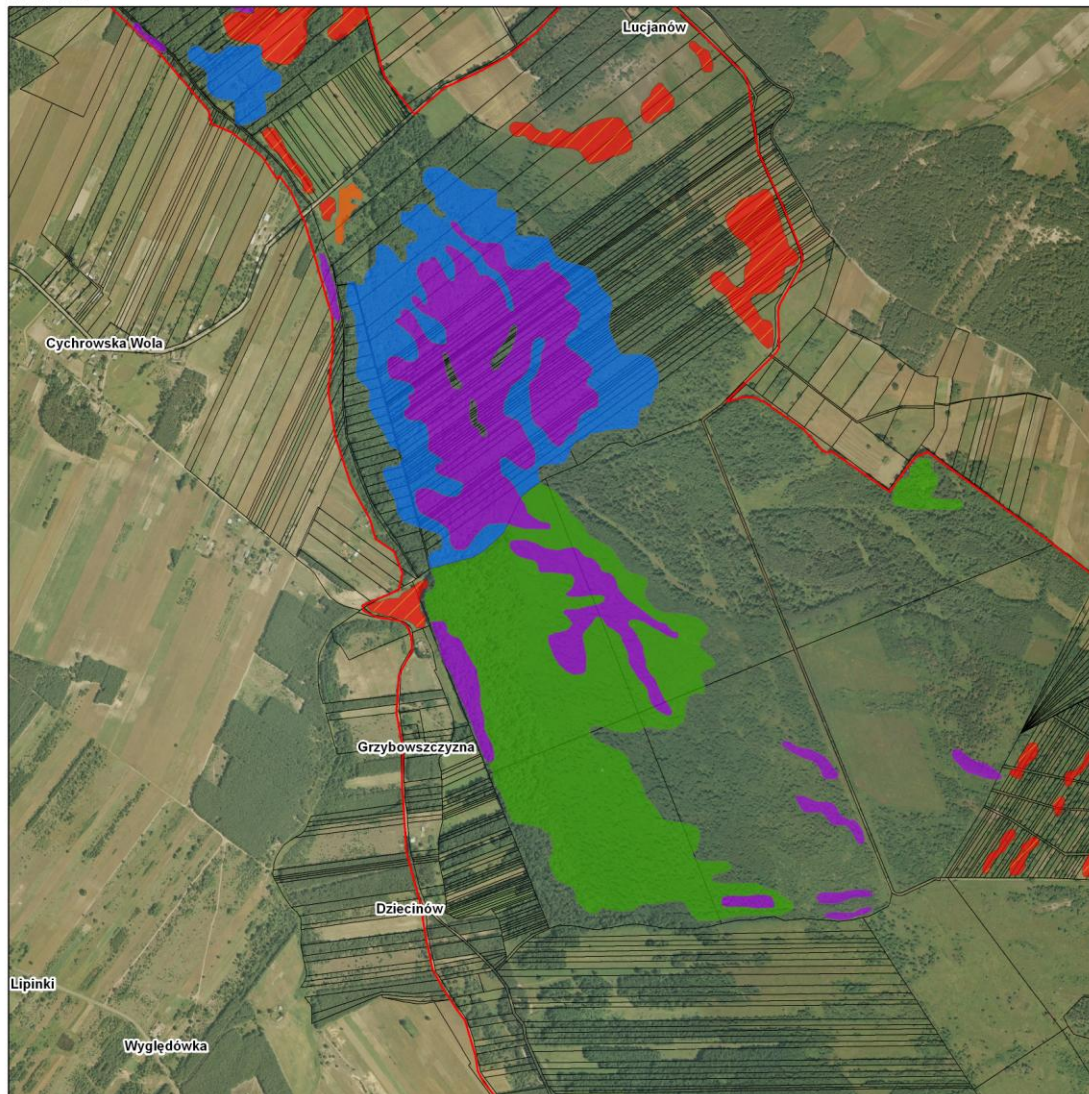


1:10 000



Układ Współrzędnych: PL - 1992
 Odzworowanie: Transverse Mercator
 Układ Odniesienia: <custom>
 False Easting: 500 000,0000
 False Northing: -5 300 000,0000
 Central Meridian: 19,0000
 Scale Factor: 0,9993
 Latitude Of Origin: 0,0000
 Jednostki: Meter





Legenda

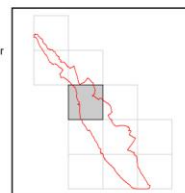
- Granice obszaru
- Działki ewidencyjne
- 6410 - Ekstensywne użytkowanie powierzchni trwałych użytków zielonych i kontrola
- 6510 - Ekstensywne użytkowanie powierzchni trwałych użytków zielonych i kontrola
- 6510 - Rezygnacja z nawożenia azotem i kontrola
- 9170 - Modyfikacja metod gospodarowania i monitoring
- 91E0 - Modyfikacja prac zrzebowych i monitoring
- 91E0 - Odstąpienie od zabiegów gospodarczych i monitoring

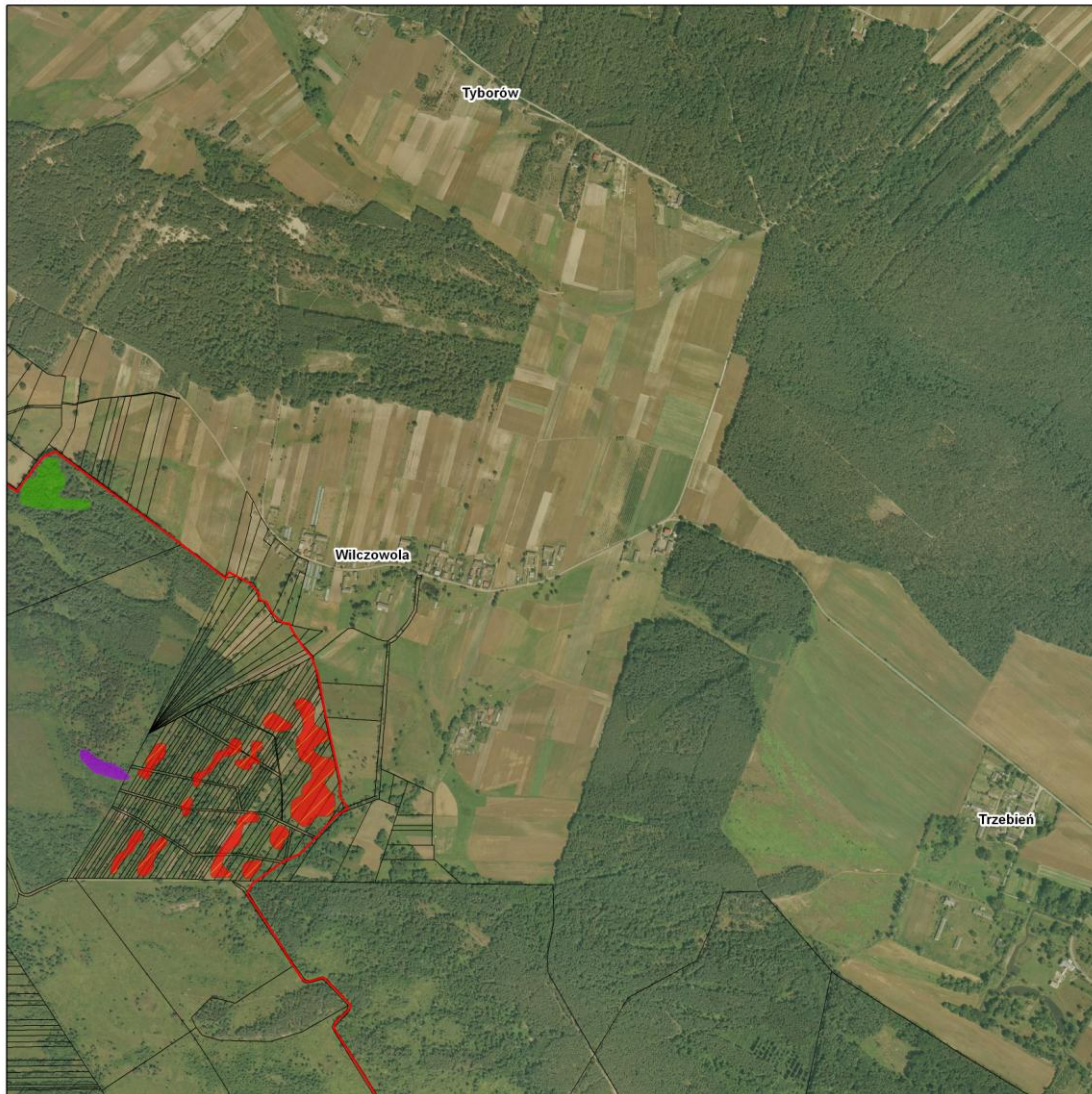


1:10 000



Układ Współrzędnych: PI - 1992
 Odzworowanie: Transverse Mercator
 Układ Odniesienia: <custom>
 False Easting: 500 000,0000
 False Northing: -5 300 000,0000
 Central Meridian: 19,0000
 Scale Factor: 0,9993
 Latitude Of Origin: 0,0000
 Jednostki: Meter





Legenda

- Granice obszaru
- Działy ewidencyjne
- 6410 - Ekstensywne użytkowanie powierzchni trwałych użytków zielonych i kontrola
- 6510 - Ekstensywne użytkowanie powierzchni trwałych użytków zielonych i kontrola
- 6510 - Rezygnacja z nawożenia azotem i kontrola
- 9170 - Modyfikacja metod gospodarowania i monitoring
- 91E0 - Modyfikacja prac zrębowych i monitoring
- 91E0 - Odstąpienie od zabiegów gospodarczych i monitoring



1:10 000



Układ Współrzędnych: PI - 1992
 Odwzorowanie: Transverse Mercator
 Układ Odniesienia: <custom>
 False Easting: 500 000,0000
 False Northing: -5 300 000,0000
 Central Meridian: 19,0000
 Scale Factor: 0,9993
 Latitude Of Origin: 0,0000
 Jednostki: Meter



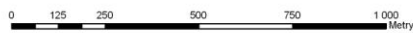


Legenda

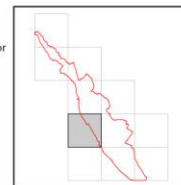
- Granice obszaru
- Działki ewidencyjne
- 6410 - Ekstensywne użytkowanie powierzchni trwałych użytków zielonych i kontrola
- 6510 - Ekstensywne użytkowanie powierzchni trwałych użytków zielonych i kontrola
- 6510 - Rezygnacja z nawożenia azotem i kontrola
- 9170 - Modyfikacja metod gospodarowania i monitoring
- 91E0 - Modyfikacja prac zrębowych i monitoring
- 91E0 - Odstąpienie od zabiegów gospodarczych i monitoring

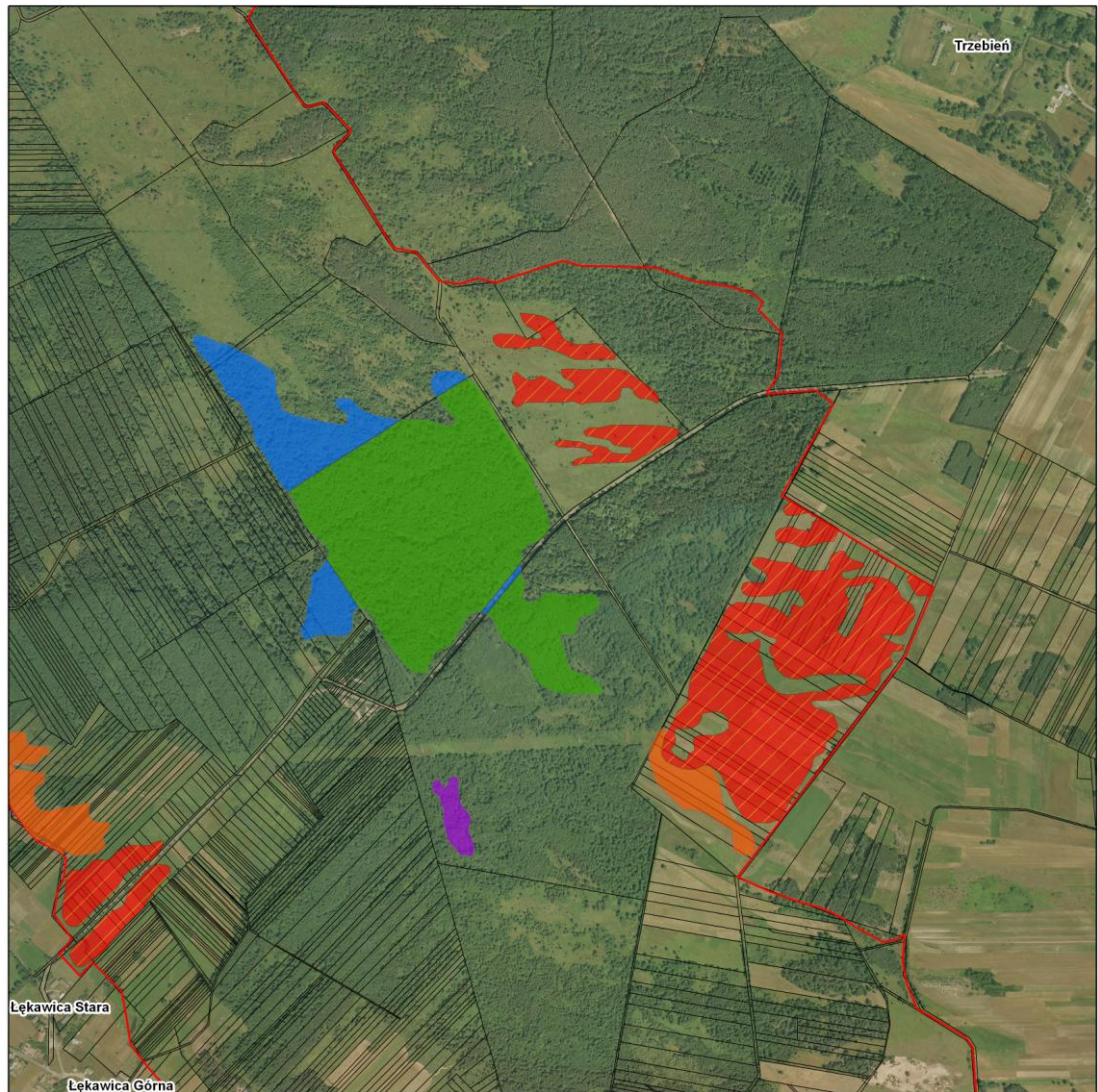


1:10 000



Układ Współrzędnych: PI - 1992
 Odzworowanie: Transverse Mercator
 Układ Odniesienia: <custom>
 False Easting: 500 000,0000
 False Northing: -5 300 000,0000
 Central Meridian: 19,0000
 Scale Factor: 0,9993
 Latitude Of Origin: 0,0000
 Jednostki: Meter





Legenda

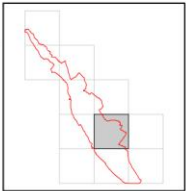
- Granice obszaru
- Działki ewidencyjne
- 6410 - Ekstensywne użytkowanie powierzchni trwałych użytków zielonych i kontrola
- 6510 - Ekstensywne użytkowanie powierzchni trwałych użytków zielonych i kontrola
- 6510 - Rezygnacja z nawożenia azotem i kontrola
- 9170 - Modyfikacja metod gospodarowania i monitoring
- 91E0 - Modyfikacja prac zrebowych i monitoring
- 91E0 - Odstąpienie od zabiegów gospodarczych i monitoring



1:10 000



Układ Współrzędnych: PI - 1992
 Odzworowanie: Transverse Mercator
 Układ Odniesienia: <custom>
 False Easting: 500 000,0000
 False Northing: -5 300 000,0000
 Central Meridian: 19,0000
 Scale Factor: 0,9993
 Latitude Of Origin: 0,0000
 Jednostki: Meter





Legenda

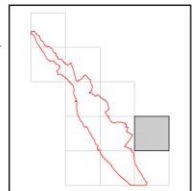
- Granice obszaru
- Działki ewidencyjne
- 6410 - Ekstensywne użytkowanie powierzchni trwałych użytków zielonych i kontrola
- 6510 - Ekstensywne użytkowanie powierzchni trwałych użytków zielonych i kontrola
- 6510 - Rezygnacja z nawożenia azotem i kontrola
- 9170 - Modyfikacja metod gospodarowania i monitoring
- 91E0 - Modyfikacja prac zrzębowych i monitoring
- 91E0 - Odstąpienie od zabiegów gospodarczych i monitoring



1:10 000



Układ Współrzędnych: PI - 1992
 Odzworowanie: Transverse Mercator
 Układ Odniesienia: <custom>
 False Easting: 500 000,0000
 False Northing: -5 300 000,0000
 Central Meridian: 19,0000
 Scale Factor: 0,9993
 Latitude Of Origin: 0,0000
 Jednostki: Meter





Legenda

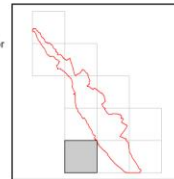
- Granice obszaru
- Działki ewidencyjne
- 6410 - Ekstensywne użytkowanie powierzchni trwałych użytków zielonych i kontrola
- 6510 - Ekstensywne użytkowanie powierzchni trwałych użytków zielonych i kontrola
- 6510 - Rezygnacja z nawożenia azotem i kontrola
- 9170 - Modyfikacja metod gospodarowania i monitoring
- 91E0 - Modyfikacja prac zrebowych i monitoring
- 91E0 - Odstąpienie od zabiegów gospodarczych i monitoring



1:10 000



Układ Współrzędnych: PL - 1992
 Odzworowanie: Transverse Mercator
 Układ Odniesienia: <custom>
 False Easting: 500 000,0000
 False Northing: -5 300 000,0000
 Central Meridian: 19,0000
 Scale Factor: 0,9993
 Latitude Of Origin: 0,0000
 Jednostki: Meter





Legenda

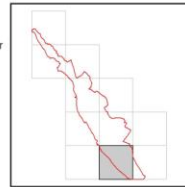
- Granice obszaru
- Działy ewidencyjne
- 6410 - Ekstensywne użytkowanie powierzchni trwałych użytków zielonych i kontrola
- 6510 - Ekstensywne użytkowanie powierzchni trwałych użytków zielonych i kontrola
- 6510 - Rezygnacja z nawożenia azotem i kontrola
- 9170 - Modyfikacja metod gospodarowania i monitoring
- 91E0 - Modyfikacja prac zrzębowych i monitoring
- 91E0 - Odstąpienie od zabiegów gospodarczych i monitoring



1:10 000



Układ Współrzędnych: PI - 1992
 Odzworowanie: Transverse Mercator
 Układ Odmiesienia: <custom>
 False Easting: 500 000,0000
 False Northing: -5 300 000,0000
 Central Meridian: 19,0000
 Scale Factor: 0,9993
 Latitude Of Origin: 0,0000
 Jednostki: Meter





Legenda

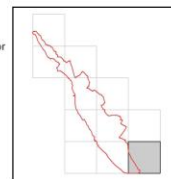
- Granice obszaru
- Działki ewidencyjne
- 6410 - Ekstensywne użytkowanie powierzchni trwałych użytków zielonych i kontrola
- 6510 - Ekstensywne użytkowanie powierzchni trwałych użytków zielonych i kontrola
- 6510 - Rezygnacja z nawożenia azotem i kontrola
- 9170 - Modyfikacja metod gospodarowania i monitoring
- 91E0 - Modyfikacja prac zrebrowych i monitoring
- 91E0 - Odstąpienie od zabiegów gospodarczych i monitoring



1:10 000



Układ Współrzędnych: PI - 1992
 Odzworowanie: Transverse Mercator
 Układ Odniesienia: <custom>
 False Easting: 500 000,0000
 False Northing: -5 300 000,0000
 Central Meridian: 19,0000
 Scale Factor: 0,9993
 Latitude Of Origin: 0,0000
 Jednostki: Meter



Uzasadnienie

Założeniem do opracowania projektu planu zadań ochronnych jest utrzymanie lub odtworzenie właściwego stanu przedmiotów ochrony obszaru Natura 2000, który to obowiązek wynika z art. 6 (1) dyrektywy siedliskowej (DYREKTYWA RADY 92/43/EWG z dnia 21 maja 1992 r. w sprawie ochrony siedlisk przyrodniczych oraz dzikiej fauny i flory – Dz. U. UE. L 206 z 22.7.1992, z późn. zm.). Dokument ten tworzy ramy prawne do działania wszystkim podmiotom prowadzącym działalność w obrębie siedlisk przyrodniczych i siedlisk gatunków, dla których ochrony wyznaczono obszar Natura 2000.

Obowiązek sporządzenia projektu planu zadań ochronnych dla obszaru Natura 2000 wynika z art. 28 ust. 1 ustawy z dnia 16 kwietnia 2004 r. o ochronie przyrody (Dz. U. z 2013 r. poz. 627, z późn. zm.). Kierując się koniecznością utrzymania i przywracania do właściwego stanu ochrony siedlisk przyrodniczych oraz gatunków roślin i zwierząt, dla których ochrony wyznaczono obszar Natura 2000, plan zadań ochronnych na okres 10 lat ustanawia w drodze aktu prawa miejscowego (w formie zarządzenia), właściwy terytorialnie regionalny dyrektor ochrony środowiska. Plan ten może być zmieniony, jeżeli wynika to z potrzeb ochrony tych siedlisk przyrodniczych lub gatunków roślin i zwierząt.

W przypadku omawianego obszaru Natura 2000 **Łękawica PLH140030**, zwanego dalej obszarem Natura 2000, za ustanowienie planu zadań ochronnych odpowiedzialny jest Regionalny Dyrektor Ochrony Środowiska w Warszawie. Projekt dokumentacji został sporządzony przez wyłonionego w trybie przetargu nieograniczonego wykonawcę – Biuro Badań, Monitoringu i Ochrony Przyrody „EcoFalk” Michał Falkowski, w ramach projektu POIS.05.03.00-00-285/10 „Projekty planów zadań ochronnych dla obszarów Natura 2000 zlokalizowanych na terenie województw kujawsko-pomorskiego i mazowieckiego”, którego beneficjentem jest Uniwersytet Technologiczno-Przyrodniczy im. J. i J. Śniadeckich w Bydgoszczy.

Tryb oraz zakres prac na potrzeby sporządzania projektu planu zadań ochronnych, określony został w rozporządzeniu Ministra Środowiska z dnia 17 lutego 2010 r. w sprawie sporządzania projektu planu zadań ochronnych dla obszaru Natura 2000 (Dz. U. Nr 34, poz. 186, z późn. zm.).

Zgodnie z art. 28 ust. 10 ustawy o ochronie przyrody, plan zadań ochronnych zawiera:

- 1) opis granic obszaru i mapę obszaru Natura 2000;
- 2) identyfikację istniejących i potencjalnych zagrożeń dla zachowania właściwego stanu ochrony siedlisk przyrodniczych oraz gatunków roślin i zwierząt i ich siedlisk będących przedmiotami ochrony;
- 3) cele działań ochronnych;
- 4) określenie działań ochronnych ze wskazaniem podmiotów odpowiedzialnych za ich wykonanie i obszarów ich wdrażania, w tym w szczególności działań dotyczących:
 - a) ochrony czynnej siedlisk przyrodniczych, gatunków roślin i zwierząt oraz ich siedlisk,
 - b) monitoringu stanu przedmiotów ochrony oraz monitoringu realizacji celów, o których mowa w pkt 3,
 - c) uzupełnienia stanu wiedzy o przedmiotach ochrony i uwarunkowaniach ich ochrony;
- 5) jeśli jest taka potrzeba, wskazania do zmian w istniejących studiach uwarunkowań i kierunków zagospodarowania przestrzennego gmin, miejscowych planach zagospodarowania przestrzennego, planach zagospodarowania przestrzennego województw oraz planach zagospodarowania przestrzennego morskich wód wewnętrznych, morza terytorialnego i wyłącznej strefy ekonomicznej dotyczące eliminacji lub ograniczenia zagrożeń wewnętrznych lub zewnętrznych, jeżeli są niezbędne dla utrzymania lub odtworzenia właściwego stanu ochrony siedlisk przyrodniczych oraz gatunków roślin i zwierząt, dla których ochrony wyznaczono obszar Natura 2000;
- 6) wskazanie terminu sporządzenia, w razie potrzeby, planu ochrony dla części lub całości obszaru.

Zgodnie z art. 28 ust. 3 ustawy o ochronie przyrody, sporządzający projekt planu zadań ochronnych winien umożliwić zainteresowanym osobom i podmiotom prowadzącym działalność w obrębie siedlisk przyrodniczych i siedlisk gatunków, dla których ochrony wyznaczono obszar Natura 2000, udział w pracach związanych ze sporządzaniem tego projektu, a także zapewnić możliwość udziału społeczeństwa w postępowaniu, którego przedmiotem jest sporządzenie projektu, na zasadach i w trybie określonym w art. 3 ust. 1 pkt 11 oraz art. 39 ustawy z dnia 3 października 2008 r. o udostępnianiu informacji o środowisku i jego ochronie, udziale społeczeństwa w ochronie środowiska oraz o ocenach oddziaływania na środowisko (Dz. U. z 2013 r. poz. 1235, z późn. zm.). Ponadto, w myśl art. 21 ust. 2 pkt 24 lit. a wyżej wymienionej ustawy, projekt planu zadań ochronnych zamieszcza się w publicznie dostępnych wykazach.

Zgodnie z art. 59 ust. 2 ustawy z dnia 23 stycznia 2009 r. o wojewodzie i administracji rządowej w województwie (Dz. U. Nr 31, poz. 206, ze zm.) projekt planu zadań ochronnych wymaga uzgodnienia z właściwym terytorialnie wojewodą. Zgodnie z art. 131 ust. 2 ustawy o udostępnianiu informacji o środowisku i jego ochronie, udziale społeczeństwa w ochronie środowiska oraz o ocenach oddziaływania na środowisko oraz art. 28 ust. 5 i art. 97 ust. 3 pkt 2 ustawy o ochronie przyrody, projekt planu zadań ochronnych może być poddany opiniowaniu przez regionalną radę ochrony przyrody.

Omawiany obszar Natura 2000, został zatwierdzony Decyzją Komisji Europejskiej z dnia 10 stycznia 2011 r. w sprawie przyjęcia na mocy dyrektywy Rady 92/43/EWG czwartego zaktualizowanego wykazu terenów mających znaczenie dla Wspólnoty składających się na kontynentalny region biogeograficzny (nr aktu normatywnego C(2010) 9669), opublikowaną w Dzienniku Urzędowym Unii Europejskiej w dniu 8 lutego 2011 r., która została zastąpiona decyzją Komisji z dnia 7 listopada 2013 r. w sprawie przyjęcia siódmego zaktualizowanego wykazu terenów mających znaczenie dla Wspólnoty składających się na kontynentalny region biogeograficzny (notyfikowana jako dokument nr C(2013) 7358) (2013/741/UE) - Dz. U. UE. L. 350 z dnia 21 grudnia 2013 r.

Projekt planu zadań ochronnych sporządzono dla całego obszaru Natura 2000, bowiem nie stwierdzono występowania przesłanek o których mowa w art. 28 ust. 11 ustawy o ochronie przyrody, to jest dla obszaru Natura 2000 ani jego części nie ustanowiono planu ochrony, na terenie obszaru Natura 2000 nie znajduje się park narodowy, rezerwat przyrody lub park krajobrazowy, dla których ustanowiono plan ochrony uwzględniający zakres, o którym mowa w art. 28 ust. 10 ustawy o ochronie przyrody, na terenie obszaru Natura 2000 nie znajduje się park narodowy lub rezerwat przyrody, dla których ustanowiono zadania ochronne uwzględniające zakres, o którym mowa w art. 28 ust. 10 ustawy o ochronie przyrody, obszar Natura 2000 nie znajduje się w obszarach morskich, obszar Natura 2000 nie pokrywa się w całości lub w części z obszarem będącym w zarządzie nadleśnictwa, dla którego ustanowiony plan urządzenia lasu uwzględnia zakres, o którym mowa w art. 28 ust. 10 ustawy o ochronie przyrody.

W toku prac nad planem zadań ochronnych zweryfikowano informacje o obszarze Natura 2000 oraz ustalono jego granice według współrzędnych załamania granicy w układzie PL – 1992. Na podstawie danych zawartych w Standardowym Formularzu Danych (zwanym dalej SDF) oraz prac terenowych zidentyfikowano przedmioty ochrony, którymi są: **6410 Zmiennowilgotne łąki trzęślicowe (*Molinion*)**, **6430 Ziolorośla górskie (*Adenostylion alliariae*) i ziolorośla nadrzeczne (*Convolvuletalia sepium*)**, **6510 Ekstensywnie użytkowane niżowe łąki świeże (*Arrhenatherion elatioris*)**, **9170 Grąd środkowoeuropejski i subkontynentalny (*Galio-Carpinetum*, *Tilio-Carpinetum*)**, **91E0* Łęgi wierzbowe, topolowe, olszowe i jesionowe (*Salicetum albo-fragilis*, *Populetum albae*, *Alnenion glutinoso-incanae*)** i **olсы źródliskowe, 1060 Czerwończyk nieparek *Lycena dispar* oraz 4038 czerwończyk fioletek *Lycena helle*.**

Dokonana w trakcie prac terenowych ocena stanu zachowania przedmiotów ochrony obszaru Natura 2000 wykazała następujące:

- 1) Siedlisko 6410 w obszarze Natura 2000 reprezentowane jest przez dwa podtypy: łąkę trzęślicową *Molinietum caeruleae* oraz zmiennowilgotne łąki sitowo-trzęślicowe. Pierwszy

z nich należy do stosunkowo rzadko występujących i stanowi go łąka wilgotna, której fizjonomię nadaje rosnąca łąkowo trzęślica modra oraz czarcikęs łąkowy. W najlepiej zachowanych płatach występują m.in.: krwiściąg lekarski, kosaciec syberyjski, sierpiak barwierski, oman łąkowy, goryczka wąskolistna i kukułka krwista. Drugi podtyp reprezentowany jest przez zespół *Junco-Molinietum*. Zbiorowisko cechuje znaczne bogactwo florystyczne. Charakterystyczną fizjonomię nadają mu: trzęślica modra, śmiełek darniowy oraz sity – rozpierzchły i skupiony. Istotnym elementem są rośliny związane z torfowiskami przejściowymi ze związku *Caricetalia nigrae*: turzyca pospolita, mietlica psia i fiołek błotny. Z uwagi na udział gatunków dominujących, martwej materii organicznej (wojłok) oraz udział ekspansywnych gatunków roślin zielnych stan zachowania siedliska oceniono jako zły (U2).

- 2) Występowanie siedliska 6430 Ziołorośla górskie (*Adenostylion alliariae*) i ziołorośla nadrzeczne (*Convolvuletalia sepium*) w obszarze Natura 2000, wykazano na podstawie prac prowadzonych na zlecenie Ministerstwa Środowiska w 2008 r., w ramach powołanego przez Wojewodę Mazowieckiego, Wojewódzkiego Zespołu Specjalistycznego ds. weryfikacji i uzupełnienia sieci Natura 2000 (WZS). Wskazać należy, iż weryfikacja siedlisk nastąpiła wówczas wyłącznie w oparciu o kryterium fitosocjologiczne (Matuszkiewicz 2001), z uwzględnieniem opracowania Mroza (2004). Według tego ostatniego za siedlisko uznano wszystkie zbiorowiska w randze zespołu ze związku *Convolvulion sepium*. Obecnie, automatyczne uznawanie wszystkich płatów z tego związku za siedlisko 6430 budzi wątpliwości. Według Mroza i in. (2012) za siedlisko uznaje się tylko te fitocenozy, które tworzą zbiorowiska welonowe pomiędzy nadrzeczными szuwarami a zaroślami wiklinowymi oraz łęgami wierzbowymi w dolinach rzek. Oddzielnym, ale bardzo istotnym merytorycznie, jest brak kalibracji wskaźników. W przypadku omawianego obszaru zidentyfikowano zbiorowiska: *Urtico-Calystegietum sepium*, *Calystegio-Eupatorietum* oraz *Calystegio-Epiobietum hirsuti*. Bez wątplenia większość zidentyfikowanych płatów ma wybitnie antropogeniczną genezę. Zwłaszcza obecność *Calystegio-Eupatorietum* uzależniona jest od rodzaju prowadzonej gospodarki leśnej w łęgach *Fraxino-Alnetum*. Stosowanie rębni I lub II stymuluje gwałtowny i bujny rozwój roślinności ziołoroślowej, która po eliminacji drzewostanu i podszytu, przy znacznym uwilgotnieniu gleby oraz zwiększonej dostępności azotu w wyniku przygotowania gleby pod odnowienie uzyskuje dogodne warunki do rozwoju. Obecność tych zbiorowisk ziołoroślach jest czynnikiem naturalnym, one same zaś należą do kręgu dynamicznego łęgów. Jednak czas ich rozwoju jest ograniczony w czasie i w miarę wzrostu młodych drzew ustępują z powierzchni, utrzymując się jedynie na obrzeżach. Zauważono również, że zbiorowisko *Urtico-Calystegietum sepium* pojawia się na zdegradowanych łąkach trzęślicowych, a nawet w wilgotnych postaciach łąk świeżych. W wyniku mineralizacji torfów będącego efektem przesuszenia zarówno pokrzywa zwyczajna jak i kielisznik zaroślowy stają się gatunkami ekspansywnymi, a ich płaty nie mają nic wspólnego z siedliskiem 6430. Analizując złożony problem interpretacji i kwalifikowania ziołorośli nadrzecznych jako siedliska przyrodniczego 6430, Regionalny Dyrektor Ochrony Środowiska w Warszawie przychyliła się do eksperckiej oceny wykonanej na potrzeby projektu PZO i stoi na stanowisku, iż nieuzasadnionym i nieopartym żadnymi dowodami naukowymi byłoby wykazywanie siedliska w SDF, jako przedmiotu ochrony. Pismem znak: WPN-II.6320.38.2014.AA. z dnia 28 lipca 2014 r., Regionalny Dyrektor Ochrony Środowiska w Warszawie zwrócił się do Generalnego Dyrektora Ochrony Środowiska z wnioskiem o wszczęcie procedury zmian w dokumentacji dla obszaru Natura 2000, co znalazło odzwierciedlenie w zaktualizowanym SDF.
- 3) Siedlisko 6510 pod względem fitosocjologicznym reprezentowane jest przez 6 podzespółów: *Arrhenatheretum elatioris typicum*, gdzie oprócz rajgrasu wyniosłego do charakterystycznych gatunków należą: barszcz zwyczajny, chaber łąkowy, dzwonek rozpierzchły, koniczyna łąkowa, kozibród łąkowy, krwawnik pospolity, kupkówka pospolita, przytulia pospolita, tomka wonna i wiechlina łąkowa; *Arrhenatheretum elatioris alchemilletosum* ze znacznym udziałem krwawnika pospolitego; *Arrhenatheretum elatioris hreclaeetosum sibirici* ze znacznym udziałem barszczu syberyjskiego; *Arrhenatheretum elatioris alopecuro-polygotenosum*, cechujący się znacznym udziałem ilościowym gatunków przechodzących z wilgotnych łąk należących do związku *Calthion palustris*, zwłaszcza: ostrożnia łąkowego, firletki poszarpanej i jaskra ostrego; *Arrhenatheretum elatioris caricetosum gracilis* z turzycą

zaostrzoną oraz *Arrhenatheretum elatioris alopecuro-phalaridetosum* który cechuje zwiększony udział mozgi trzcinowatej i krwawnicy pospolitej. Z uwagi na występowanie gatunków ekspansywnych roślin zielnych oraz podrostu drzew i krzewów, stan zachowania siedliska oceniono jako niezadowolający (U1).

- 4) Runo siedliska 9170 jest charakterystyczne dla grupy lasów dębowo – grabowych. Aspekt wczesnowiosenny zdominowany przez gatunki takie jak: zawilec gajowy i żółty (rzadziej), przylaszczka pospolita, miodunka ćma, ziarnopłon wiosenny oraz kokorycz pusta i pełna. Ta ostatnia występuje wyjątkowo obficie w wielu miejscach, co podkreśla odmienność fitosocjologiczną łąk w omawianym obszarze Natura 2000. Do pozostałych gatunków wiosennych na tym terenie należą m.in. gajowiec żółty, podagrycznik pospolity, jaskier kosmaty, gwiazdnica wielkokwiatowa, fiołek leśny, kokorycz wielkokwiatowa, przytulia wonna, czworolist pospolity oraz dąbrówka rozłogowa. Warstwa krzewów słabo rozwinięta, w której oprócz podrostu drzew występuje leszczyna pospolita, trzmielina brodawkowata, kruszyna pospolita rzadziej czeremcha zwyczajna. Udział gatunków obcych ekologicznie i geograficznie jest znikomy. Poza niewielkimi powierzchniami w lukach drzewostanu praktycznie brak płatów z trzcinikiem piaskowym i jeżynami. Drzewostany tworzą dąb szypułkowy, grab, brzoza brodawkowata, lipa drobnolistna, klony – zwyczajny i jawor oraz w niewielkim udziale sosna zwyczajna. W obszarze Natura 2000 stwierdzono trzy zróżnicowane siedliskowo i wilgotnościowo postacie łąk w randze podzespołów: łąka typowy *Tilio-Carpinetum typicum*, najszerzej rozpowszechniony; łąka kokoryczowy *Tilio-Carpinetum corydaletosum*, z dużym udziałem geofitów wiosennych, zwłaszcza kokoryczy oraz łąka czyścicowy *Tilio-Carpinetum stachyetosum*, w którym występują gatunki przechodzące z łąk, m.in. szczyr trwały, czyściec leśny, wawrzynek wilczełyko, czworolist pospolity, gajowiec żółty, bluszcz zwyczajny i kopytnik pospolity. Z uwagi na udział gatunków dominujących w poszczególnych warstwach fitocenozy oraz niewystarczające zasoby martwego drewna (wskaźnik kardynalny), stan zachowania siedliska oceniono jako niezadowolający (U1). Wskazać tu należy, iż w wyniku analizy, mimo negatywnej oceny wskaźnika zasobów martwego drewna, nie obniżono oceny ogólnej do U2 (ocena zła), ze względu na zawyżone wartości referencyjne wskaźników w metodyce Głównego Inspektoratu Ochrony Środowiska nie uwzględniające lokalnej specyfiki warunków siedliskowych.
- 5) Siedlisko 91E0* na terenie obszaru Natura 2000 związane są z wysiękami wód spływających z wyżej położonych terenów wysoczyznowych. W drzewostanie dominuje olsza czarna, której towarzyszy czeremcha zwyczajna oraz rosnące w domieszce: jesion wyniosły, wiąz szypułkowy i brzoza omszona. W podszyciu, w zależności od stopnia wilgotności, występują: porzeczka czerwona, dziki bez czarny, leszczyna, kruszyna i trzmielina zwyczajna. W obrębie obszaru Natura 2000 występują łąki olszowo-jesionowe zróżnicowane dwa podzespoły: *Fraxino-Alnetum urticetosum* z występującym w runie gatunkami: pokrzywa zwyczajna, śledziennica skrętolistna, kopytnik pospolity, chmiel zwyczajny, czartawa pospolita, zawilec gajowy, podagrycznik pospolity, gwiazdnica gajowa, jaskier różnolistny, prosownica rozpięchła i kuklik pospolity. W miejscach o przesuszonym podłożu wzrasta udział i znaczenie jeżyn. Z pozostałych gatunków licznie występuje szczawik zajęczy i wietlica samicza. W warstwie mszystej do najczęściej spotykanych należą: żurawiec falisty, dzióbek rozwartny, płaskomerzyki - pokrewny i falisty oraz wątrobowiec płozik różnolistny. Podzespół *Fraxino-Alnetum ranunculetosum*, charakteryzuje się obecnością w runie gatunków olsowych i szuwarowych ze związku oraz knieci błotnej i jaskra rozłogowego. Zaznaczyć należy, iż w granicach obszaru Natura 2000 dochodzi do cyklicznych fluktuacji powierzchni olsowych i łąkowych co jest procesem naturalnym. Działalność bobrów powodująca zalanie siedliska oraz wysoki poziom wód gruntowych powodujący jego podtopienie, skutkuje stagnacją wody, a w konsekwencji zamieraniem drzewostanów łąkowych. To procesy naturalne, które powodują, że struktura i ogólna powierzchnia łąk w takich miejscach cechuje się znaczną dynamiką. Z uwagi na niewystarczający udział martwego drewna (wskaźnik kardynalny) oraz zaburzenia w systemie hydrologicznym obszaru stan zachowania oceniono jako niezadowolający (U1).
- 6) Występowanie imago gatunku motyla 1060 obserwowano przede wszystkim w płatach siedliska 6510 oraz wzdłuż rowów melioracyjnych. Czynnikiem determinującym jest obfite

występowanie roślin żywicielskich, w tym przede wszystkim różne gatunki szczawiu. Utrzymaniu obecnego stanu populacji czerwończyka nieparka będzie sprzyjać ekstensywna gospodarka łąkowo-pastwiskowa. Z uwagi na liczbę obserwowanych osobników oraz zarastanie siedliska gatunku ekspansywnymi bylinami i obcymi gatunkami roślin, stan zakochania gatunku oceniono jako niezadawalający (U1).

- 7) Występowanie gatunku 4030 nie zostało potwierdzone podczas prac terenowych prowadzonych w 2013 r. na potrzeby planu zadań ochronnych. Brak też danych historycznych wskazujących na obecności tego gatunku. Motyl ten nie widnieje również w kwadratach UTM dla tego regionu (Buszko 2009). W przypadku czerwończyka fioletka doszło do ewidentnej pomyłki przy wypełnianiu SDF, w wyniku której wpisano go zamiast występującego w obszarze Natura 2000 czerwończyka nieparka.

Posługując się symbolami kodów zagrożeń (zgodnymi z „Listą referencyjną zagrożeń, presji i działań stanowiącą załącznik 5 do Instrukcji wypełniania Standardowego Formularza Danych obszaru Natura 2000 wersja 2012.1”, opracowaną przez Generalną Dyрекcyję Ochrony Środowiska, dostępną pod adresem internetowym <http://natura2000.gdos.gov.pl/strona/nowy-element-3>), zdefiniowano zagrożenia dla przedmiotów ochrony obszaru Natura 2000, zapisując je w kolejności alfabetycznej symbolu, w opisie wskazując ich zakres:

- 1) Zarówno dla siedliska 6410, jak i 6510, wśród zagrożeń istniejących wyróżniono zaniechanie lub ograniczenie ekstensywnego użytkowania siedliska oraz związany z tym postępujący proces sukcesji wtórnej. Wśród potencjalnych zagrożeń wskazano natomiast zmianę sposobu użytkowania gruntu (zalesienie, zmiana w grunty orne) oraz nawożenie w celu zwiększenia wydajności produkcyjnej łąk.
- 2) Nie analizowano istniejących i potencjalnych zagrożeń dla siedliska 6430 z powodu konieczności weryfikacji oceny nadanej mu w Standardowym Formularzu Danych (SDF).
- 3) Wśród zagrożeń istniejących dla siedliska 9170 wymieniono prowadzenie prac związanych z gospodarowaniem w drzewostanie. Do potencjalnych zagrożeń zaliczono natomiast możliwość zasiedlenia siedliska przez obce gatunki inwazyjne.
- 4) Wśród zagrożeń istniejących dla siedliska 91E0* wymieniono działania związane z prowadzeniem działań z zakresu hodowli i eksploatacji drzewostanów, zalanie spowodowane działalnością bobrów i występującym wysokim poziomem wód gruntowych oraz wynikający z tego faktu proces sukcesji wtórnej. Wśród zagrożeń potencjalnych wymieniono zasiedlenie siedliska przez obce gatunki inwazyjne, modyfikację systemu hydrologicznego terenu oraz szkody wyrządzane przez roślinożerców.
- 5) Wśród zagrożeń istniejących dla gatunku 1060 wymieniono zaniechanie lub brak ekstensywnego użytkowania siedliska oraz związany z tym postępujący proces sukcesji. Wśród potencjalnych zagrożeń wymienia się natomiast zmianę sposobu uprawy, nawożenie oraz gospodarkę roślinnością wodną i przybrzeżną na potrzeby odwodnienia.
- 6) Nie analizowano istniejących i potencjalnych zagrożeń dla gatunku 4038 z powodu konieczności weryfikacji oceny nadanej mu w Standardowym Formularzu Danych (SDF).

Analizując występujące w obszarze zagrożenia oraz ich charakter, ustalono następujące cele działań ochronnych:

- 1) W przypadku siedliska 6410 jest to zachowanie siedliska w obszarze oraz poprawa jego stanu zachowania z U2 (stan zły) na U1 (stan niezadawalający). Ponadto, celem działań ochronnych jest zapewnienie warunków dla rozwoju właściwego składu gatunkowego roślin oraz poprawa stanu siedliska poprzez ograniczenie lub eliminację procesu sukcesji.
- 2) W przypadku siedliska 6510 jest to zachowanie siedliska w obszarze oraz utrzymanie jego stanu zachowania w stanie co najmniej nie pogorszone (U1 - stan niezadawalający). Ponadto, celem działań ochronnych jest zapewnienie warunków dla rozwoju właściwego składu gatunkowego roślin oraz poprawa stanu siedliska poprzez ograniczenie lub eliminację procesu sukcesji.
- 3) Nie analizowano celów działań ochronnych dla siedliska 6430 z powodu konieczności weryfikacji oceny nadanej mu w Standardowym Formularzu Danych (SDF).
- 4) Dla siedliska 9170, celem zadań ochronnych jest zachowanie siedliska w obszarze oraz

utrzymanie jego stanu zachowania w stanie co najmniej nie pogorszonym (U1 - stan niezadawalający). Ponadto, celem działań ochronnych jest poprawa stanu siedliska w zakresie składu gatunkowego i wieku drzewostanu, udziału martwego drewna oraz struktury przestrzennej i pionowej drzewostanów.

- 5) W stosunku do siedliska 91E0 jest to zachowanie siedliska w obszarze oraz utrzymanie jego stanu zachowania w stanie co najmniej nie pogorszonym (U1 - stan niezadawalający). Ponadto, celem działań ochronnych jest poprawa stanu siedliska w zakresie starzenia się drzewostanu i wzrostu udziału martwego drewna.
- 6) Celem działań ochronnych dla czerwończyka nieparka (1060) jest uzupełnienie wiedzy o gatunku oraz poprawa lub utrzymanie stanu zachowania jego siedlisk.
- 7) W przypadku gatunku motyla 4030, podobnie jak w przypadku siedliska 6430, nie analizowano celów działań ochronnych z powodu konieczności weryfikacji oceny nadanej mu w Standardowym Formularzu Danych (SDF).

Biorąc powyższe pod uwagę, w ramach planu zadań ochronnych zdefiniowano następujące działania ochronne:

- 1) Dla siedlisk 6410 i 6510 zaplanowano prace związane z utrzymaniem lub modyfikacją metod gospodarowania polegające na ich ekstensywnym użytkowaniu (z podziałem na zadania obligatoryjne i fakultatywne). Ocena poszczególnych wskaźników, takich jak udział gatunków charakterystycznych i ekspansywnych roślin zielnych, a także procent powierzchni zajęty przez siedlisko w transekcie i obecność martwej materii organicznej (wojłok) winny ulec poprawie, a tym samym poprawie powinna ulec ocena stanu zachowania siedliska. Tym samym osiągnięcie nakreślonego niniejszym planem celu wydaje się być realne.
- 2) Dla siedliska 9170 zaplanowano prace związane z utrzymaniem lub modyfikacją metod gospodarowania polegające na: utrzymaniu bogactwa runa i jego zróżnicowania florystycznego poprzez prowadzenie prac gospodarczych w I i IV kwartale roku, zwiększeniu bioróżnorodności poprzez zapewnienie odpowiedniej ilości udziału martwego drewna oraz wprowadzaniu gatunków zgodnych z siedliskiem przy odnowieniach w składzie gatunkowym. Zakłada się, iż działania te umożliwią poprawę parametrów struktury i funkcji siedliska. Wskazać jednak należy, iż wymienione procesy są rozłożone w czasie, w związku z czym, o ile osiągnięcie zamierzonego w ramach planu zadań ochronnych celu jest możliwe, to osiągnięcie właściwego stanu zachowania (FV) siedliska w trakcie najbliższych 10 lat będzie bardzo trudne.
- 3) Również dla siedliska 91E0 zaplanowano prace związane z utrzymaniem lub modyfikacją metod gospodarowania, polegające na odstąpieniu od prowadzenia działań z zakresu hodowli i eksploatacji drzewostanu lub modyfikacją tych działań polegających na prowadzeniu prac w I i IV kwartale roku oraz pozostawieniu 5m³/ha martwego drewna. Zakłada się, że realizacja wyżej wymienionych zadań pozwoli na osiągnięcie zamierzonego w ramach planu zadań ochronnych celu. Niemniej jednak, z uwagi na złożoność procesów wpływających na wykształcenie się prawidłowej struktury drzewostanu (m.in. starzenie się drzewostanu oraz wzrost ilości martwego drewna), osiągnięcie właściwego stanu zachowania siedliska w okresie najbliższych 10 lat jest praktycznie niemożliwe. Wskazać także należy, iż w trakcie prac nad planem zadań ochronnych analizowano możliwość podjęcia działań eliminujących lub minimalizujących wpływ zagrożenia spowodowanego zalaniem i wynikającym z niego procesem sukcesji wtórnej (wkraczanie roślinności bagiennej i szuwarowej). Uznano jednak, że realizacja prac polegających na odtworzeniu i/lub budowie nowych systemów melioracyjnych byłaby nieuzasadniona zarówno ze względów finansowych (koszt poniesionych środków niewspółmierny z efektywnością działania), ale przede wszystkim przyrodniczych, bowiem modernizacja i/lub budowa wyżej wymienionego systemu mogłaby przyczynić się do ogólnego osuszenia terenu, co w dalszej perspektywie czasowej miałoby negatywny wpływ na stan zachowania samych łągów, a także stan zachowania innych, wrażliwych na wszelkie zmiany w systemie hydrologicznym przedmiotów ochrony.
- 4) W stosunku do gatunku 1060 zaplanowano działania z zakresu uzupełnienia wiedzy polegające na inwentaryzacji terenu oraz wskazanie reprezentatywnych miejsc do dalszego monitoringu. Wskazać należy, iż nie stwierdzono konieczności wykonywania działań

z zakresu ochrony czynnej dla gatunku. Zadania z zakresu ochrony czynnej dla siedlisk 6410 i 6510 należy uznać za wystarczające dla zapewnienia poprawy stanu zachowania czerwończyka nieparka i osiągnięcia celu działań ochronnych.

- 5) Zaplanowany w ramach planu zadań ochronnych monitoring pozwoli na ocenę skuteczności działań ochronnych oraz stanu zachowania przedmiotów ochrony.

Miejsce realizacji działań ochronnych w obszarze Natura 2000 wskazano zgodnie z podziałem ewidencyjnym działek oraz zasięgami wydzieleń leśnych wyodrębnionych w Planie Urządzenia Lasu dla Nadleśnictwa Dobieszyn na lata 2010-2019. Planowane w ramach planu zadań ochronnych zadania ochronne, w trybie roboczym Zespołu Lokalnej Współpracy zostały udostępnione podmiotom takim jak Nadleśnictwo Dobieszyn, Wojewódzki Zarząd Melioracji i Urządzeń Wodnych, Agencja Restrukturyzacji i Modernizacji Rolnictwa oraz Generalnemu Dyrektorowi Ochrony Środowiska (pismo WPN-II.6320.38.2014.AA z dnia 28 lipca 2014 r.).

Analiza dokumentów planistycznych wyszczególnionych w art. 28 ust. 10 pkt 5 ustawy o ochronie przyrody (w tym między innymi: miejscowych planów zagospodarowania przestrzennego gmin Grabów nad Pilicą i Magnuszew - brak miejscowych planów zagospodarowania przestrzennego w granicach obszaru Natura 2000 oraz studium uwarunkowań i kierunków zagospodarowania przestrzennego wyżej wymienionych gmin), nie wykazała konieczności formułowania wskazań do wprowadzania zmiany ich zapisów. Jednocześnie, nie stwierdzono występowania przesłanek do sporządzenia planu ochrony dla obszaru Natura 2000. Plan zadań ochronnych oraz zaplanowane w nim działania uznano za wystarczającą ochronę dla przedmiotów ochrony obszaru, zapewniającą jego integralność oraz spójność Europejskiej Sieci Ekologicznej Natura 2000.

W trakcie prac nad sporządzeniem planu zadań ochronnych wykazano zasadność zmiany granic obszaru Natura 2000. Wskazać należy, iż omawiany obszar Natura 2000 został zgłoszony podczas prac WZS, jednakże późny termin prac (obejmujący koniec sezonu wegetacyjnego i stan użytków zielonych zastany w terenie), uniemożliwił rzetelną inwentaryzację powierzchni łąk określonych kodami: 6410 i 6510. Ponad 40% użytków zielonych było wykoszonych lub nie było możliwe przeprowadzenie właściwej identyfikacji fitosocjologicznej. Prace terenowe przeprowadzone w 2013 r. wykazały znaczne powierzchnie reprezentatywnych płatów siedlisk przyrodniczych 6410 i 6510 poza wyznaczonymi granicami obszaru Natura 2000. Stanowią one jednolite pod względem funkcjonalnymi, powiązane ekologicznie z siedliskami stanowiącymi przedmioty ochrony dla obszaru geokompleksy (wyznaczona granica w sposób sztuczny przecina jednorodne, naturalne powierzchnie łąk). Jednocześnie w bezpośrednim sąsiedztwie obszaru znajdują się siedliska dla czerwończyka nieparka. Analiza dostępnych danych, w tym aktualnych badań przyrodniczych, skłoniła do przedstawienia propozycji korekty granic i powiększenia obszaru Natura 2000 o powierzchnię 109,67 ha. Pozwoli to na optymalne ujęcie rzeczywistych zasobów reprezentatywnych, pozostających w dobrym stanie zachowania siedlisk przyrodniczych 6410 i 6510 oraz siedlisk czerwończyka nieparka. Biorąc powyższe pod uwagę, pismem znak: WPN-II.6320.38.2014.AA. z dnia 28 lipca 2014 r., Regionalny Dyrektor Ochrony Środowiska w Warszawie zwrócił się do Generalnego Dyrektora Ochrony Środowiska z wnioskiem o wszczęcie procedury zmian w dokumentacji dla obszaru Natura 2000. Niniejsze stanowi jednak odrębną procedurę, w związku z czym ewentualna zmiana granic nie została uwzględniona w przedmiotowym planie zadań ochronnych.

Istotnym elementem procesu planistycznego są konsultacje społeczne. Obowiązek ich przeprowadzenia wynika z art. 39 ustawy z dnia 3 października 2008 r. o udostępnianiu informacji o środowisku i jego ochronie, udziale społeczeństwa w ochronie środowiska oraz o ocenach oddziaływania na środowisko. W ramach procedury opracowania projektu planu zadań ochronnych dla obszaru Natura 2000, zgodnie z § 2 pkt 3 rozporządzenia Ministra Środowiska z dnia 17 lutego 2010 r. w sprawie sporządzania projektu planu zadań ochronnych dla obszaru Natura 2000 zamieszczono obwieszczenie o zamiarze przystąpienia do opracowania planu zadań ochronnych, które od 11 kwietnia 2013 r. zostało umieszczone w Biuletynie Informacji Publicznej Regionalnej Dyrekcji Ochrony Środowiska w Warszawie oraz wywieszane na tablicy ogłoszeń urzędu. Ponadto, informacja ta została umieszczona na stronie projektu (projektnatura.utp.edu.pl). Następnie, obwieszczeniem

z dnia 17 czerwca 2013 r., opublikowanym w prasie (Gazeta Wyborcza Nr 154.7883/2013), poinformowano o przystąpieniu do sporządzenia projektu planu zadań ochronnych dla obszaru Natura 2000 oraz o możliwości składania uwag i wniosków do projektu planu zadań ochronnych przez okres 21 dni, od 10 lipca 2014 r. Obwieszczenie o przystąpieniu do sporządzenia planu zadań ochronnych zamieszczono także w Biuletynie Informacji Publicznej Regionalnej Dyrekcji Ochrony Środowiska w Warszawie oraz wywieszono na tablicy ogłoszeń urzędu oraz urzędów administracji samorządowej. W przewidzianym na składanie uwag i wniosków terminie 21 dni, nie zgłoszono uwag.

W trakcie procesu sporządzania planu zadań ochronnych, w dniu 30 sierpnia, 16 września i 8 października 2013 r. w siedzibie Nadleśnictwa Garwolin, zorganizowano spotkania dyskusyjne z udziałem Zespołu Lokalnej Współpracy. W spotkaniach wzięli udział przedstawiciele: Uniwersytetu Technologiczno-Przyrodniczego w Bydgoszczy, Wykonawcy projektu dokumentacji, Regionalnej Dyrekcji Ochrony Środowiska w Warszawie, Regionalnej Dyrekcji Lasów Państwowych w Radomiu, Nadleśnictwa Dobieszyn, Agencji Restrukturyzacji i Modernizacji Rolnictwa, Urzędu Marszałkowskiego Województwa Mazowieckiego w Warszawie oraz Stołecznego Zarządu Infrastruktury. Na spotkaniu poinformowano, iż osoby bądź instytucje zainteresowane uczestnictwem w pracach mogą zgłaszać chęć udziału w procesie tworzenia planu zadań ochronnych poprzez bezpośredni kontakt z koordynatorem i wykonawcą projektu oraz Regionalną Dyrekcją Ochrony Środowiska w Warszawie.

Wyniki prac nad projektem zostały ujęte w stabelaryzowanym dokumencie pod nazwą „Dokumentacja planu zadań ochronnych obszaru Natura 2000 Łękawica PLH140030”, który posłużył jako materiał wyjściowy do opracowania projektu planu zadań ochronnych w formie projektu zarządzenia Regionalnego Dyrektora Ochrony Środowiska w Warszawie.

Zgodnie z art. 3 ust. 1 pkt 11 oraz art. 39 ustawy z dnia 3 października 2008 r. o udostępnianiu informacji o środowisku i jego ochronie, udziale społeczeństwa w ochronie środowiska oraz o ocenach oddziaływania na środowisko, Regionalny Dyrektor Ochrony Środowiska w Warszawie obwieszczeniem znak: WPN-II.6320.1.2015.AA z dnia 14 stycznia 2015 r., zawiadomił o wyłożeniu do publicznego wglądu projektu planu zadań ochronnych dla obszaru Natura 2000 (projektu zarządzenia) oraz poinformował o możliwości złożenia uwag i wniosków do dokumentu w terminie 21 dni, tj. do 5 lutego 2015 r. Obwieszczenie Regionalnego Dyrektora Ochrony Środowiska w Warszawie zostało opublikowane w prasie (Nasz Dziennik Nr 10/ 5154 z dnia 14 stycznia 2015 r.), umieszczone w Biuletynie Informacji Publicznej Regionalnej Dyrekcji Ochrony Środowiska w Warszawie, wywieszono na tablicy ogłoszeń urzędu i urzędów administracji samorządowej. Informację o wyłożeniu do publicznego wglądu projektu planu zadań ochronnych dla obszaru Natura 2000, za pośrednictwem poczty elektronicznej, wysłano między innymi do: Urzędu Gminy Grabów nad Pilicą, Urzędu Gminy Magnuszew, Starostwa Powiatowego w Kozienicach, Regionalnej Dyrekcji Lasów Państwowych w Radomiu, Nadleśnictwa Dobieszyn, Mazowieckiego Urzędu Wojewódzkiego w Warszawie, Urzędu Marszałkowskiego Województwa Mazowieckiego w Warszawie oraz Generalnej Dyrekcji Ochrony Środowiska. Ponadto, informację o wyłożeniu projektu zarządzenia do publicznego wglądu wysłano także do stowarzyszeń: Klub Przyrodników, Polskie Towarzystwo Ochrony Przyrody "Salamandra", Centrum Ochrony Mokradeł, Towarzystwo Przyrodnicze Bocian oraz Ogólnopolskie Towarzystwo Ochrony Ptaków.

W myśl wyżej wymienionego art. 39 ust. 1 pkt 2 oraz ust. 2 ustawy z dnia 3 października 2008 r. o udostępnianiu informacji o środowisku i jego ochronie, udziale społeczeństwa w ochronie środowiska oraz o ocenach oddziaływania na środowisko, organ opracowujący projekt dokumentu, wymagającego udziału społeczeństwa, podaje do publicznej wiadomości informację o możliwościach zapoznania się z niezbędną dokumentacją sprawy, do której należą założenia lub projekt dokumentu oraz wymagane przez przepisy załączniki. W przypadku omawianego obszaru Natura 2000 założenia do niniejszego dokumentu planistycznego zostały udostępnione wraz z wspomnianym wcześniej obwieszczeniem w sprawie przystąpienia do sporządzenia planu zadań ochronnych, zaś projekt dokumentu wraz z wymaganymi załącznikami (zgodnie z art. 28 ust. 10 ustawy o ochronie przyrody)

został udostępniony wraz z obwieszczeniem w sprawie wyłożenia do publicznego wglądu projektu planu zadań ochronnych. „Dokumentacja planu zadań ochronnych obszaru Natura 2000 Łękawica PLH140030”, dostępna jest do wglądu w siedzibie Regionalnej Dyrekcji Ochrony Środowiska w Warszawie.

W trakcie udziału społeczeństwa, zgłoszono następujące uwagi i wnioski do projektu planu zadań ochronnych:

Imię i nazwisko (nazwa instytucji)	Data wpływu uwag do urzędu (dd.mm.rrrr)	Treść uwagi	Sposób rozpatrzenia	Uwagi

Plan zadań ochronnych dla obszaru Natura 2000 został zaopiniowany przez Regionalną Radę Ochrony Przyrody w Warszawie, co znalazło swoje odzwierciedlenie w wynikach głosowania elektronicznego (.....) w dniach201... r. (WPN-I-0021.....201.....).

Na podstawie art. 59 ust. 2 ustawy z dnia 23 stycznia 2009 r. o wojewodzie i administracji rządowej w województwie, Wojewoda Mazowiecki pismem znak: z dnia r. uzgodnił projekt zarządzenia.