

**ZARZĄDZENIE
REGIONALNEGO DYREKTORA OCHRONY ŚRODOWISKA
w WARSZAWIE**

z dnia 2019 r.

**w sprawie planu zadań ochronnych dla obszaru Natura 2000
Poligon Rembertów PLH140034**

Na podstawie art. 28 ust. 5 ustawy z dnia 16 kwietnia 2004 r. o ochronie przyrody (Dz. U. z 2018 r. poz. 1614, 2244 i 2340 oraz z 2019 r. poz. 1696 i 1815) zarządza się, co następuje:

§ 1. Ustanawia się plan zadań ochronnych, na okres 10 lat, dla obszaru Natura 2000 Poligon Rembertów PLH140034, zwanego dalej „obszarem Natura 2000”.

§ 2. Opis granicy obszaru Natura 2000 określa załącznik nr 1 do zarządzenia.

§ 3. Mapę obszaru Natura 2000 określa załącznik nr 2 do zarządzenia.

§ 4. Identyfikację istniejących i potencjalnych zagrożeń dla zachowania właściwego stanu ochrony siedlisk przyrodniczych i gatunków zwierząt, będących przedmiotami ochrony w obszarze Natura 2000, określa załącznik nr 3 do zarządzenia.

§ 5. Cele działań ochronnych w obszarze Natura 2000 określa załącznik nr 4 do zarządzenia.

§ 6. 1. Działania ochronne w obszarze Natura 2000 ze wskazaniem podmiotów odpowiedzialnych za ich wykonanie i obszarów ich wdrażania określa załącznik nr 5 do zarządzenia.

2. Mapę działań ochronnych w obszarze Natura 2000 określa załącznik nr 6 do zarządzenia.

§ 7. Zarządzenie wchodzi w życie po upływie 14 dni od dnia ogłoszenia.

*Regionalny Dyrektor Ochrony Środowiska
W Warszawie*

Arkadiusz Siembida

Opis granicy obszaru Natura 2000 - współrzędne punktów załamania granicy obszaru w układzie współrzędnych płaskich prostokątnych PL-1992

1) Granice pierwszej enklawy

Lp.	Współrzędne X	Współrzędne Y
1	490458,46	651541,35
2	490402,68	651534,55
3	490361,86	651514,14
4	490327,84	651495,09
5	490228,52	651393,05
6	490183,62	651361,76
7	490127,84	651345,43
8	490088,38	651344,07
9	490062,53	651305,97
10	490047,57	651289,65
11	489983,62	651289,65
12	489963,21	651267,88
13	489976,84	651069,27
14	490008,93	651067,44
15	490066,68	651062,86
16	490092,34	651051,86
17	490129,01	651032,61
18	490166,60	651030,77
19	490199,60	651044,53
20	490248,93	651054,27
21	490310,16	651055,63
22	490354,51	651042,69
23	490387,71	651031,14
24	490408,12	651036,58
25	490435,33	651055,63
26	490447,58	651082,84
27	490451,66	651111,41
28	490443,49	651168,55
29	490451,66	651206,65
30	490482,85	651267,28
31	490526,85	651314,94
32	490568,10	651366,28
33	490574,11	651410,74
34	490568,67	651469,24
35	490511,52	651512,78
36	490458,46	651541,35

2) Granice drugiej enklawy

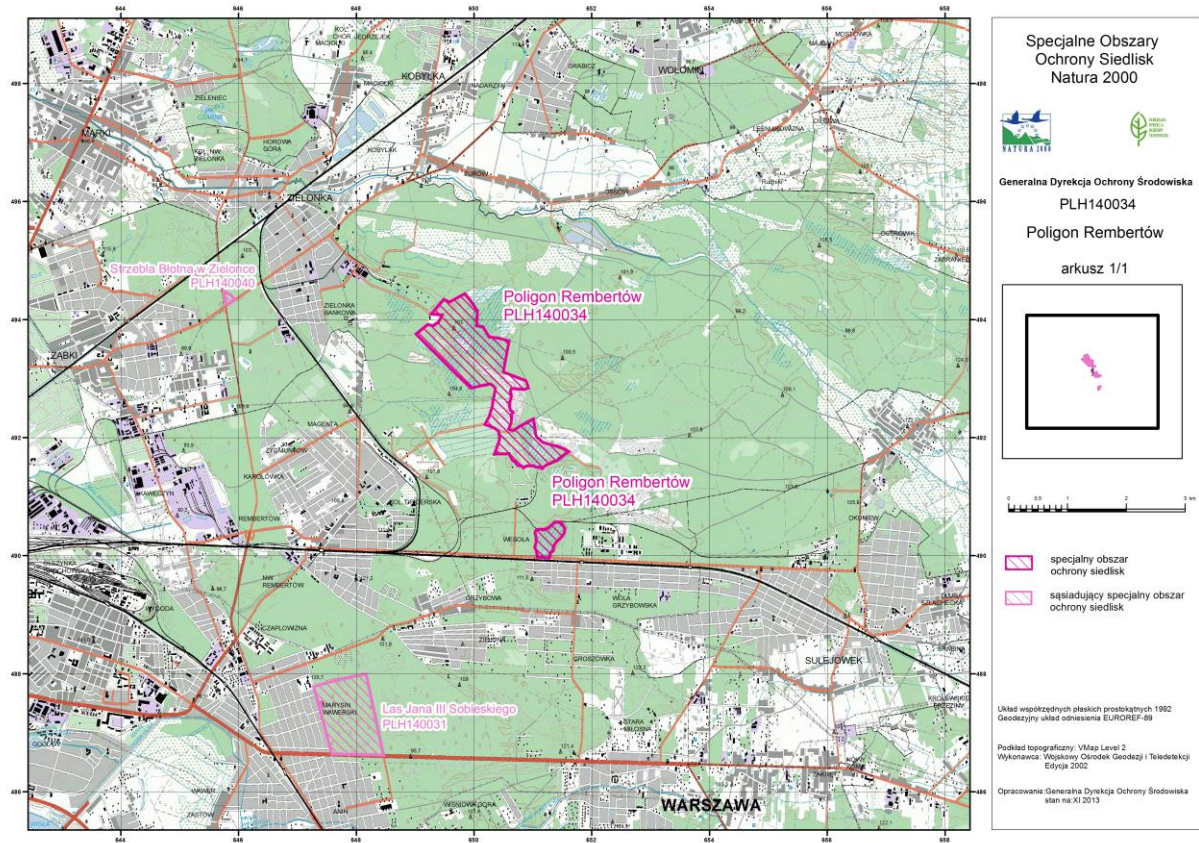
Lp.	Współrzędne X	Współrzędne Y
1	494340,22	649924,35
2	494151,38	650054,52
3	493897,98	650040,64

4	493880,30	650148,13
5	493705,88	650255,27
6	493686,63	650428,52
7	493640,79	650590,77
8	493112,93	650495,07
9	492967,35	650880,11
10	492842,18	650920,93
11	492816,33	650854,26
12	492834,12	650644,85
13	492816,70	650625,60
14	492779,12	650611,85
15	492762,62	650618,27
16	492740,62	650630,19
17	492688,44	650628,41
18	492659,86	650625,69
19	492621,75	650607,45
20	492611,61	650607,45
21	492605,05	650604,46
22	492523,35	650603,27
23	492464,31	650615,80
24	492446,25	650652,90
25	492431,29	650663,78
26	492414,28	650650,35
27	492391,37	650634,77
28	492371,20	650626,52
29	492343,84	650634,88
30	492305,68	650636,67
31	492266,32	650631,90
32	492237,36	650628,35
33	492205,49	650610,43
34	492180,94	650599,84
35	492156,45	650587,59
36	492144,06	650587,77
37	492138,69	650604,46
38	492131,54	650619,97
39	492128,28	650678,77
40	492179,02	650747,27
41	492319,86	651006,94
42	492122,44	651035,22
43	492061,36	651040,86
44	492022,86	651057,36
45	491986,20	651091,28
46	491926,61	651162,78
47	491892,69	651269,11
48	491873,44	651335,11
49	491858,78	651404,78
50	491843,19	651450,61
51	491789,11	651568,86
52	491768,94	651604,61
53	491740,12	651561,76
54	491696,58	651507,34
55	491617,67	651412,10
56	491601,34	651367,20
57	491564,60	651285,56
58	491525,15	651205,29
59	491476,17	651154,95

60	491498,52	651130,69
61	491505,86	651041,77
62	491522,36	651012,44
63	491521,07	650893,72
64	491493,85	650832,49
65	491524,19	650808,02
66	491528,77	650741,11
67	491562,69	650716,36
68	491592,94	650690,69
69	491616,31	650650,18
70	491644,88	650635,21
71	491693,78	650610,02
72	491729,23	650595,75
73	491725,41	650424,36
74	491724,82	650405,88
75	491725,41	650371,29
76	491723,33	650340,73
77	491725,83	650341,48
78	491765,18	650359,43
79	491848,71	650391,18
80	491879,08	650403,61
81	491903,93	650409,13
82	491930,85	650418,10
83	491959,85	650427,08
84	491982,63	650431,91
85	492019,21	650430,53
86	492047,52	650426,39
87	492079,96	650418,79
88	492108,95	650408,44
89	492142,09	650376,68
90	492161,42	650351,83
91	492177,99	650304,89
92	492202,15	650235,17
93	492224,55	650180,82
94	492357,45	650252,52
95	492516,03	650303,85
96	492568,28	650311,18
97	492657,53	650323,58
98	492705,84	650337,93
99	492775,61	650352,80
100	492811,20	650359,77
101	492846,26	650354,93
102	492895,43	650309,54
103	492912,04	650264,43
104	492897,96	650205,27
105	492883,00	650119,55
106	492838,10	649946,76
107	493042,18	649731,79
108	493476,21	649297,77
109	493756,48	649012,05
110	493918,55	649212,09
111	493896,55	649302,84
112	493966,21	649400,01
113	494081,66	649459,68
114	494096,63	649273,28

115	494344,25	649484,17
116	494300,71	649580,77
117	494439,49	649839,28
118	494340,22	649924,35

Mapa obszaru Natura 2000



Identyfikacja istniejących i potencjalnych zagrożeń dla zachowania właściwego stanu ochrony siedlisk przyrodniczych i gatunku zwierząt, będących przedmiotami ochrony w obszarze Natura 2000

Lp.	Przedmiot ochrony	Zagrożenia		Opis zagrożenia
		Istniejące	Potencjalne	
1	2330 Wydmy śródlądowe z murawami napiaskowymi (<i>Corynephorus</i> , <i>Agrostis</i>)	<p>E03 odpady, ścieki</p> <p>G04.01 poligony</p> <p>I01 nierodzone gatunki zaborcze</p> <p>I02 problematyczne gatunki rodzime</p> <p>K02.01 zmiana składu gatunkowego (sukcesja)</p> <p>K02.03 eutofizacja (naturalna)</p>	<p>G01.03 pojazdy zmotoryzowane</p> <p>H05 zanieczyszczenie gleby i odpady stałe (z wyłączeniem zrzutów)</p> <p>J03.01 zmniejszenie lub utrata określonych cech siedliska</p>	<p>Zagrożenia istniejące:</p> <p>E03 Zagrożenie zdefiniowane jako istniejące dla siedlisk przyrodniczych 2330 i 4030. Odcieki pochodzące prawdopodobnie ze zwałowiska odpadów zlokalizowanego w części w granicach obszaru Natura 2000, powodują wzrost żyzności gleby, co z kolei jest powodem rozprzestrzeniania się gatunków nitrofilnych (azotolubnych). Niniejsze może przyczynić się również eskalacji zagrożenia K02.03 (eutofizacja naturalna).</p> <p>G04.01 Zagrożenie zdefiniowane jako istniejące dla siedliska przyrodniczego 2330. Zagrożenie o charakterze punktowym (obszar wykorzystywany przez wojsko w celu detonacji ładunków wybuchowych). Zagrożenie związane jest z utrzymywaniem się inicjalnych postaci muraw, o zaledwie kilkuprocentowym pokryciu szczotliwą siwą (<i>Corynephorus canescens</i>). Dodatkowo, w miejscach detonacji tworzą się zagłębienia z podsiąkami wód gruntowych, sprzyjające powstawaniu nowych zbiorowisk. Brak racjonalnych, tj. uzasadnionych przyrodniczo i ekonomicznie działań eliminujących lub ograniczających występowanie zagrożenia. Dodatkowo, organizacja i funkcjonowanie poligonu jest niezbędna dla utrzymania działań wojska związanych z bezpieczeństwem oraz obronnością kraju.</p>
2	4030 Suche wrzosowiska (<i>Calluno-Genistion</i> , <i>Pohlio-Callunion</i> , <i>Calluno-Arctostaphylion</i>)	<p>E03 odpady, ścieki</p> <p>I01 nierodzone gatunki zaborcze</p> <p>I02 problematyczne gatunki rodzime</p> <p>K02.01 zmiana składu gatunkowego (sukcesja)</p> <p>K02.03 eutofizacja (naturalna)</p>	<p>H05 zanieczyszczenie gleby i odpady stałe (z wyłączeniem zrzutów)</p> <p>J03.01 zmniejszenie lub utrata określonych cech siedliska</p>	<p>I01 Zagrożenie zdefiniowane jako istniejące dla siedlisk przyrodniczych 2330 i 4030. W granicach płatów ww. siedlisk występują nierodzone gatunki zaborcze takie jak np.: czeremcha amerykańska <i>Prunus serotina</i> i robinia akacja <i>Robinia pseudoacacia</i>. W granicach siedliska 2330 zaznacza się ponadto obecność gatunków takich jak m.in.: wierzba</p>

3	7140 Torfowiska przejściowe i trzęsawiska (przeważnie z roślinnością z <i>Scheuchzeria-Caricetea nigrae</i>)	J02.05 modyfikowanie funkcjonowania wód - ogólnie K02.01 zmiana składu gatunkowego (sukcesja)	D01.02 drogi, autostrady J03.01 zmniejszenie lub utrata określonych cech siedliska	<i>Salix sp.</i> , sosna Banksa <i>Pinus baniana</i> , klon jesionolistny <i>Acer negundo</i> czy dąb czerwony <i>Quercus rubra</i> , które powodują szybkie zacienienie i użyźnienie podłoża, co z kolei prowadzi do trwałego zaniku gatunków charakterystycznych dla siedliska 2330 oraz pojawieniem się gatunków azotolubnych. I02 Zagrożenie zdefiniowane jako istniejące dla siedlisk przyrodniczych 2330 i 4030. Problematyczne gatunki rodzime z uwagi na ich ekspansywny charakter, w krótkim czasie mogą zdominować płaty siedlisk. Wśród gatunków stwarzających zagrożenie należy przede wszystkim wymienić takie jak m.in.: trzcinnik piaskowy <i>Calamagrostis epigejo</i> , pokrzywa zwyczajna <i>Urtica dioica</i> oraz ostrożeń polny <i>Cirsium arvense</i> . W granicach siedliska 2330 zaznacza się ponadto obecność m.in.: stokłosa dachowej <i>Bromus tectorum</i> , konopi siewnej <i>Cannabis sativa</i> , perzu właściwego <i>Agropyron repens</i> , natomiast w granicy siedliska 4030 obecność m.in. łobody błyszczącej <i>Atriplex nitens</i> , komosy białej <i>Chenopodium album</i> i pałki szerokolistnej <i>Typha latifolia</i> . Wyżej wymienione gatunki wypierają gatunki charakterystyczne dla muraw i wrzosowisk.
4	91T0 Sosnowy bór chrobotkowy (<i>Cladonio-Pinetum</i> i chrobotkowa postać <i>Peucedano-Pinetum</i>)	K02.03 eutofizacja (naturalna)	X brak zagrożeń i nacisków	I02.05 Zagrożenie zdefiniowane jako istniejące dla siedliska przyrodniczego 7140. Przesuszenie gruntu jest wynikiem w szczególności niekorzystnego bilansu opadów atmosferycznych w ostatnich latach oraz występowaniem wysokich temperatur w okresie letnim. Nie bez znaczenia jest również zwiększający się lej depresji wokół aglomeracji warszawskiej, wynikający z postępującej zabudowy (zabudowa terenów otwartych) oraz zwiększonego zapotrzebowania na wodę przez jej mieszkańców. Prace prowadzone w granicach systemu melioracyjnego wymagają zwrócenia szczególnej uwagi podczas różnego typu postępowań administracyjnych.
5	1188 kumak nizinny <i>Bombina bombina</i>	K02.01 zmiana składu gatunkowego (sukcesja)	G01.03 pojazdy zmotoryzowane H05 zanieczyszczenie gleby i odpady stałe (z wyłączeniem zrzutów) J02.05 modyfikowanie funkcjonowania wód – ogólnie K02.03 eutrofizacja (naturalna)	J02.05 Zagrożenie zdefiniowane jako istniejące dla siedliska przyrodniczego 7140. Przesuszenie gruntu jest wynikiem w szczególności niekorzystnego bilansu opadów atmosferycznych w ostatnich latach oraz występowaniem wysokich temperatur w okresie letnim. Nie bez znaczenia jest również zwiększający się lej depresji wokół aglomeracji warszawskiej, wynikający z postępującej zabudowy (zabudowa terenów otwartych) oraz zwiększonego zapotrzebowania na wodę przez jej mieszkańców. Prace prowadzone w granicach systemu melioracyjnego wymagają zwrócenia szczególnej uwagi podczas różnego typu postępowań administracyjnych.
6	1166 traszka grzebieniasta <i>Triturus cristatus</i>	Nie analizowano zagrożeń istniejących i potencjalnych dla gatunku z uwagi na konieczność weryfikacji statusu gatunku jako przedmiotu ochrony.		K02.01 Zagrożenie zdefiniowane jako istniejące dla siedlisk przyrodniczych 2330, 4030 i 7140 oraz 1188 kumaka nizinnego. Zbiorowiska murawowe, wrzosowiskowe, a także przesuszone zbiorowiska torowiskowe podlegają naturalnej sukcesji (drzewa, roślinność zielna). Znacznie mniej intensywne wykorzystanie poligonu, a w przypadku wrzosowisk również brak naturalnych pożarów powoduje wkraczanie drzew i krzewów, co w efekcie może także doprowadzić do trwałej utraty siedlisk. W przypadku kumaka nizinnego sukcesja (wzrost udziału roślinności szuwarowej) zmniejsza dopływ światła do powierzchni zbiorników, tym samym pogarszając warunki do skutecznego rozrodu gatunku.
7	6236 strzebla błotna <i>Phoxinus (= Eupallasella) percnurus</i>	Nie analizowano zagrożeń istniejących i potencjalnych dla gatunku z uwagi na konieczność weryfikacji statusu gatunku jako przedmiotu ochrony.		

			<p>K02.03 Zagrożenie zdefiniowane jako istniejące dla siedliska 4030 i 91T0. W przypadku siedliska 4030 przerośnięte i stare wrzosowiska obumierają, zatrzymując i odkładając duże ilości biomasy, co powoduje wzrost żyzności podłoża i przyspiesza przekształcanie wrzosowiska w inny typ roślinności. W przypadku siedliska 91T0, eutrofizacja związana jest prawdopodobnie z zanieczyszczeniami powietrza, głównie związkami azotu (brak racjonalnych, tj. uzasadnionych przyrodniczo i ekonomicznie działań eliminujących lub ograniczających występowanie zagrożenia dla niniejszego siedliska).</p> <p>Zagrożenia potencjalne:</p> <p>D01.02 Zagrożenie zdefiniowane jako potencjalne dla siedliska przyrodniczego 7140. Realizacja Wschodniej Obwodnicy Warszawy w bliskim sąsiedztwie obszaru Natura 2000 może spowodować eskalację zagrożenia wynikającego z modyfikacji funkcjonowania wód.</p> <p>G01.03 Zagrożenie zdefiniowane jako potencjalne dla siedliska przyrodniczego 2330 i 1188 kumaka nizinnego. Niekontrolowane, zbyt intensywne rozjeżdżanie siedliska przez pojazdy zmotoryzowane może skutkować (szczególnie w centralnej części obszaru Natura 2000) utrzymywaniem się inicjalnych postaci muraw, o zaledwie kilkuprocentowym pokryciu szorstką siwą (<i>Corynephorus canescens</i>). W przypadku kumaka zagrożenie związane jest z potencjalnym uśmiercaniem (rozjeżdżaniem) osobników podczas migracji.</p> <p>H05 Zagrożenie zdefiniowane jako potencjalne dla siedliska przyrodniczego 2330 i 4030 oraz 1188 kumaka nizinnego. W przypadku siedliska 2330 potencjalne zagrożenie generują występujące punktowo betonowe okopy i gruz, które bardzo mogą zostać zasiedlane są przez gatunki zaborcze (np. robinie akacjową). Zarówno w przypadku siedlisk 2330, 4030, jak i gatunku, pobliskie zwałowisko odpadów może być źródłem zanieczyszczenia środowiska gruntowo-wodnego substancjami biogennymi. Możliwe są również potencjalne zanieczyszczenia wynikające z eksploatacji poligonu (np. wyciek smarów lub produktów ropopochodnych).</p> <p>J02.05 Zagrożenie zdefiniowane jako potencjalne dla 1188 kumaka nizinnego. Niekorzystny bilans</p>
--	--	--	--

			<p>opadów atmosferycznych oraz przedłużające się susze mogą mieć niekorzystny wpływ na siedlisko występowania gatunku.</p> <p>J03.01 Zagrożenie zdefiniowane jako potencjalne dla siedlisk przyrodniczych 2330, 4030 i 7140. W przypadku eskalacji zagrożeń istniejących może dojść do zmiany struktury i funkcji siedlisk.</p> <p>K02.03 Zagrożenie zdefiniowane jako potencjalne dla 1188 kumaka nizinnego. Spływ wód lub podsiąkanie z rejonu zwałowiska osadów może doprowadzić do zbytniego wzbogacenia siedliska i skutkować np. przyspieszoną sukcesją lub znacznym pogorszeniem się jakości wody.</p> <p>X Brak zdiagnozowanych czynników bio- i abiotycznych oraz czynników związanych z działalnością człowieka powodujących wystąpienie potencjalnych zagrożeń i nacisków w przypadku siedliska 91T0.</p>
--	--	--	---

Cele działań ochronnych w obszarze Natura 2000

Lp.	Przedmiot ochrony	Cele działań ochronnych
1	2330 Wydmy śródładowe z murawami napiaskowymi (<i>Corynephorus, Agrostis</i>)	Utrzymanie występowania siedliska w obszarze o powierzchni 40 ha oraz eliminacja lub ograniczenie udziału nierodzimych gatunków zaborczych oraz problematycznych gatunków rodzimych. Ponadto, celem działań ochronnych jest identyfikacja oraz ograniczenie lub eliminacja wpływu zanieczyszczeń ze zwałowiska odpadów.
2	4030 Suche wrzosowiska (<i>Calluno-Genistion, Pohlio-Callunion, Calluno-Arctostaphylion</i>)	Utrzymanie występowania siedliska w obszarze o powierzchni 15 ha oraz eliminacja lub ograniczenie udziału drzew i gatunków obcych geograficznie. Ponadto, celem działań ochronnych jest identyfikacja oraz ograniczenie lub eliminacja wpływu zanieczyszczeń ze zwałowiska odpadów.
3	7140 Torfowiska przejściowe i trzęsawiska (przeważnie z roślinnością z <i>Scheuchzerio-Caricetea nigrae</i>)	Utrzymanie występowania siedliska w obszarze o powierzchni 17 ha oraz eliminacja lub ograniczenie udziału obcych gatunków inwazyjnych i ekspansywnych roślin zielnych.
4	91T0 Sosnowy bór chrobotkowy (<i>Cladonio-Pinetum</i> i chrobotkowa postać <i>Peucedano-Pinetum</i>)	Utrzymanie występowania siedliska w obszarze o powierzchni 0,60 ha.
5	1188 Kumak nizinny <i>Bombina bombina</i>	Utrzymanie występowania gatunku w obszarze minimum na poziomie 90 odzywających się samców oraz eliminacja lub ograniczenie postępującego procesu sukcesji wtórnej.
6	1166 traszka grzebieniasta <i>Triturus cristatus</i>	Nie definiowano celów działań ochronnych dla gatunku z uwagi na konieczność weryfikacji oceny nadanej mu w Standardowym Formularzu Danych (SDF).
7	6236 strzebla błotna <i>Phoxinus (= Eupallasella) percnurus</i>	Nie definiowano celów działań ochronnych dla gatunku z uwagi na konieczność weryfikacji oceny nadanej mu w Standardowym Formularzu Danych (SDF).

Działania ochronne w obszarze Natura 2000 ze wskazaniem podmiotów odpowiedzialnych za ich wykonanie i obszarów ich wdrażania

Lp.	Przedmiot ochrony	Działania ochronne	Obszar wdrażania	Podmiot odpowiedzialny za wykonanie
Dotyczące ochrony czynnej siedlisk przyrodniczych oraz związane z utrzymaniem lub modyfikacją metod gospodarowania				
1	2330 Wydmy śródlądowe z murawami napiaskowymi (<i>Corynephorus</i> , <i>Agrostis</i>)	<p>Eliminacja lub ograniczenie udziału nierodzimych gatunków zaborczych oraz problematycznych gatunków rodzimych. Wykonanie działania należy poprzedzić oględzinami nakierowanymi na precyzyjną identyfikację miejsc prowadzenia prac.</p> <p>Działanie polega na wycięciu przy użyciu narzędzi lekkich (np. pilarka spalinowa) 100% osobników drzew, w tym w szczególności drzew z gatunku: robinia akacjowa <i>Robinia pseudoacacia</i>, wierzba <i>Salix sp.</i>, czeremcha amerykańska <i>Prunus serotina</i> (usunięcie wraz z szypką korzeniową) oraz dęb czerwony <i>Quercus rubra</i>.</p> <p>Działanie prowadzić w III lub IV kwartale roku (z uwagi na czeremchę optymalnie od 15 sierpnia do 15 listopada). Uzyskaną z działania oraz pozostającą po zabiegach z zakresu gospodarki leśnej biomasę należy usunąć poza granice obszaru Natura 2000.</p> <p>Działanie należy rozpocząć najpóźniej w ciągu 3 lat od momentu ustanowienia planu zadań ochronnych, a następnie kontynuować przez kolejne 2 lata (dot. odrostów czeremchy amerykańskiej). Konieczność powtórzenia omawianego cyklu działań należy przeanalizować w ramach prac związanych oceną stanu zachowania siedliska.</p>	<p>Obszar Natura 2000 w granicach siedliska, wg załącznika nr 6.</p> <p>Gmina Zielonka, obręb 0052, działki o nr ewid.: 184, 185, 199, 200, 201, 202, 224, 225, 226, 245, 262, 278.</p> <p>Według ewidencji PGL LP, wydzielienia: - 86 h, I, - 87 f, g, h, i, k, - 129 f, - 130 a, b, - 131 a, c, d, g, - 167 b, f, g, i, - 168 b, c, d, - 204 b, g, h, - 233 c, g, j, - 251 b, c, d, f, j, k.</p>	Regionalny Dyrektor Ochrony Środowiska w Warszawie na podstawie porozumienia z zarządzającym i użytkownikiem terenu.
2	4030 Suche wrzosowiska (<i>Calluno-Genistion</i> ,	Eliminacja lub ograniczenie udziału drzew i gatunków	Obszar Natura 2000 w granicach siedliska, wg załącznika nr 6.	Regionalny Dyrektor Ochrony Środowiska w

	<i>Pohlio-Callunion, Calluno-Arctostaphylon</i>)	<p>obcych geograficznie. Wykonanie działania należy poprzedzić oględzinami nakierowanymi na precyzyjną identyfikację miejsc prowadzenia prac. Działanie polega na wycięciu przy użyciu narzędzi lekkich (np. pilarka spalinowa) 100% osobników drzew, w tym w szczególności drzew z gatunku: robinia akacjowa <i>Robinia pseudoacacia</i> i czeremcha amerykańska <i>Prunus serotina</i> (usunięcie wraz z szczył korzeniową). Działanie wykonywać w III lub IV kwartale roku (z uwagi na czeremchę optymalnie od 15 sierpnia do 15 listopada). Uzyskaną biomasę należy usunąć poza granice obszaru Natura 2000.</p> <p>Działanie należy rozpocząć najpóźniej w ciągu 3 lat od momentu ustanowienia planu zadań ochronnych, a następnie kontynuować przez kolejne 2 lata (dot. odrostów czeremchy amerykańskiej). Konieczność powtórzenia omawianego cyklu działań należy przeanalizować w ramach prac związanych oceną stanu zachowania siedliska.</p>	<p>Gmina Zielonka, obręb 0052, działki o nr ewid.: 224, 225, 226, 244, 245, 262, 278.</p> <p>Według ewidencji PGL LP, wydzielania:</p> <ul style="list-style-type: none"> - 167 f, - 168 b, c, d, f, - 169 a, d, - 204 a, b, c, g, h, - 205 a, - 233 g, k, - 251 g. 	<p>Warszawie na podstawie porozumienia z zarządzającym i użytkownikiem terenu.</p>
3	4030 Suche wrzosowiska (<i>Calluno-Genistion, Pohlio-Callunion, Calluno-Arctostaphylon</i>)	<p>Zapobieżenie eskalacji procesu eutrofizacji oraz odnowienie siedliska. Wykonanie działania należy poprzedzić oględzinami nakierowanymi na precyzyjną identyfikację miejsc prowadzenia prac. Działanie polega na mechanicznym wykoszeniu, na wysokości 20 cm, powierzchni siedliska (powierzchnie wykorzenia ok. 0,01 ha, rozłożone równomiernie w postaci pasów lub szachownicy). Działanie wykonywać w IV lub I kwartale roku. Po koszeniu biomasę należy wygrabić i usunąć poza granice obszaru Natura 2000. Działanie należy rozpocząć</p>	<p>Obszar Natura 2000 w granicach siedliska, wg załącznika nr 6.</p> <p>Gmina Zielonka, obręb 0052, działki o nr ewid.: 224, 225, 226, 244, 245, 262, 278.</p> <p>Według ewidencji PGL LP, wydzielania:</p> <ul style="list-style-type: none"> - 167 f, - 168 b, c, d, f, - 169 a, d, - 204 a, b, c, g, h, - 205 a, - 233 g, k, - 251 g. 	<p>Regionalny Dyrektor Ochrony Środowiska w Warszawie na podstawie porozumienia z zarządzającym i użytkownikiem terenu.</p>

		najpóźniej w ciągu 3 lat od momentu ustanowienia planu zadań ochronnych.		
4	7140 Torfowiska przejściowe i trzęsawiska (przeważnie z roślinnością z <i>Scheuchzerio-Caricetea</i>)	<p>Eliminacja lub ograniczenie procesu sukcesji wtórnej. Wykonanie działania należy poprzedzić oględzinami nakierowanymi na precyzyjną identyfikację miejsc prowadzenia prac. Działanie polega na wycięciu przy użyciu narzędzi lekkich (np. pilarka spalinowa) 100% osobników drzew, w tym w szczególności drzew z gatunku m.in: brzoza <i>Betula sp.</i> i wierzb <i>Salix sp.</i> Działanie wykonywać w IV lub I kwartale roku. Uzyskaną biomasę należy usunąć poza granice obszaru Natura 2000. Działanie należy rozpocząć najpóźniej w ciągu 3 lat od momentu ustanowienia planu zadań ochronnych. Konieczność powtórzenia omawianego cyklu działań należy przeanalizować w ramach prac związanych oceną stanu zachowania siedliska.</p>	<p>Obszar Natura 2000 w granicach siedliska, wg załącznika nr 6.</p> <p>Gmina Zielonka, obręb 0052, działki o nr ewid.: 201, 202, 278, 280, 303.</p> <p>M.st. Warszawa, obręb 8-01-01, działka o nr ewid. 1/12.</p> <p>Według ewidencji PGL LP, wydzielienia:</p> <ul style="list-style-type: none"> - 128 g, h, i, - 129 a, d, - 250 b, - 251 a, - 279 p, r. 	Regionalny Dyrektor Ochrony Środowiska w Warszawie na podstawie porozumienia z zarządzającym i użytkownikiem terenu.
5	7140 Torfowiska przejściowe i trzęsawiska (przeważnie z roślinnością z <i>Scheuchzerio-Caricetea</i>)	<p>Eliminacja lub ograniczenie udziału niepożądanych roślin zielnych. Wykonanie działania należy poprzedzić oględzinami nakierowanymi na precyzyjną identyfikację miejsc prowadzenia prac. Działanie polega na mechanicznym wykoszeniu powierzchni siedliska. Działanie wykonywać w IV lub I kwartale roku. Uzyskaną biomasę należy usunąć poza granice obszaru Natura 2000. Działanie należy rozpocząć najpóźniej w ciągu 3 lat od momentu ustanowienia planu zadań ochronnych.</p>	<p>Obszar Natura 2000 w granicach siedliska, wg załącznika nr 6.</p> <p>Gmina Zielonka, obręb 0052, działki o nr ewid.: 201, 202, 278, 280, 303.</p> <p>M.st. Warszawa, obręb 8-01-01, działka o nr ewid. 1/12.</p> <p>Według ewidencji PGL LP, wydzielienia:</p> <ul style="list-style-type: none"> - 128 g, h, i, - 129 a, d, - 250 b, - 251 a, - 279 p, r. 	Regionalny Dyrektor Ochrony Środowiska w Warszawie na podstawie porozumienia z zarządzającym i użytkownikiem terenu.
6	1188 kumak nizinny <i>Bombina bombina</i>	<p>Eliminacja lub ograniczenie procesu sukcesji. Działanie obejmuje miejscowe usunięcie, wykoszenie szuwaru trzcinowego z powierzchni około 2000 m² (rejon Lisiego Bagna). Działanie należy wykonywać w IV lub I</p>	<p>Obszar Natura 2000 w granicach siedliska, wg załącznika nr 6.</p> <p>Gmina Zielonka, obręb 0052, działka o nr ewid.: 280.</p> <p>Według ewidencji PGL LP, wydzielienia:</p>	Regionalny Dyrektor Ochrony Środowiska w Warszawie na podstawie porozumienia z zarządzającym i użytkownikiem terenu.

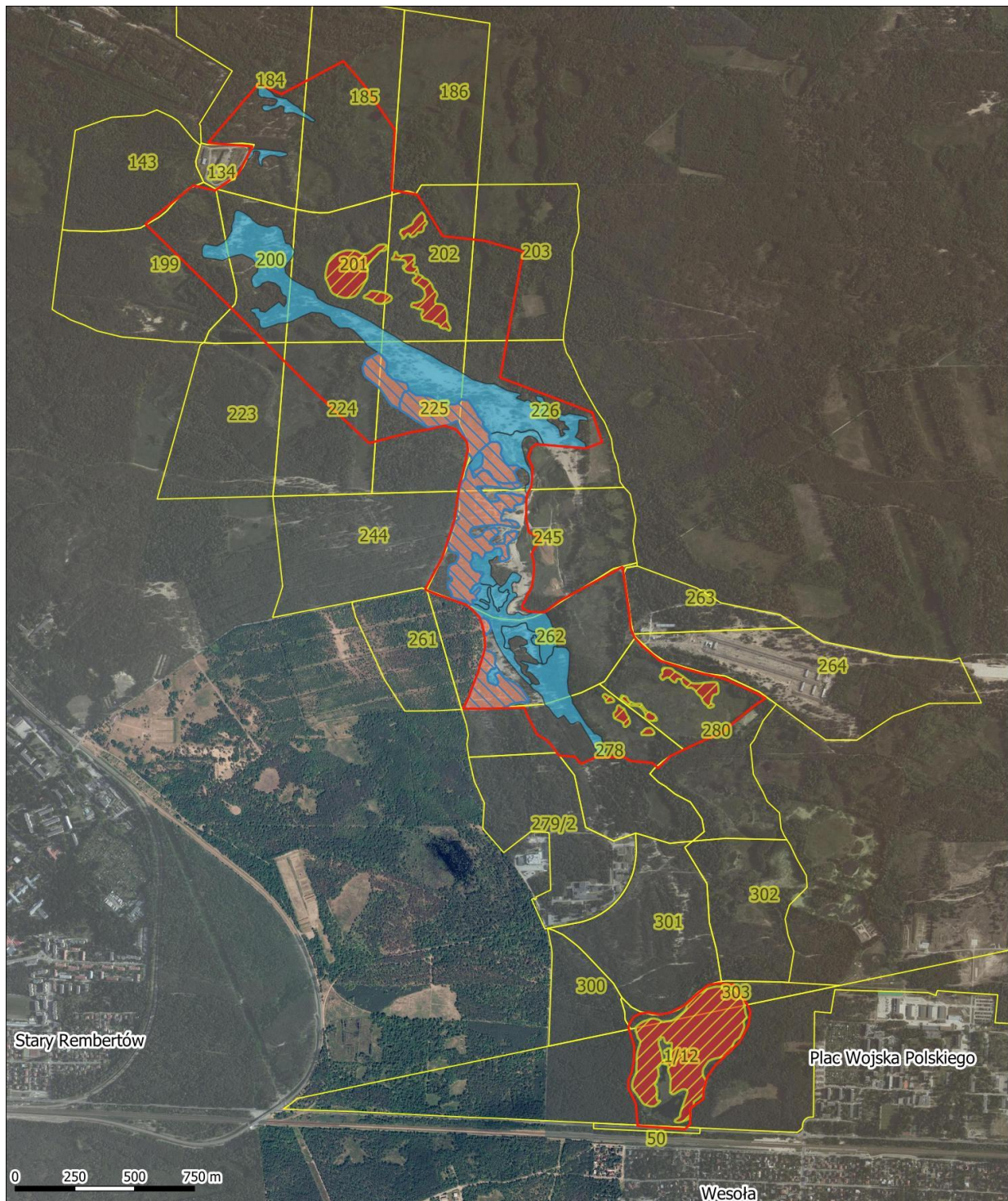
		<p>kwartale roku. Uzyskaną biomasę należy usunąć poza granice obszaru Natura 2000.</p> <p>Działanie należy rozpocząć najpóźniej w ciągu 3 lat od momentu ustanowienia planu zadań ochronnych.</p> <p>Konieczność powtórzenia omawianego cyklu działań należy przeanalizować w ramach prac związanych oceną stanu zachowania siedliska.</p>	- 250 h.	
Dotyczące monitoringu stanu przedmiotów ochrony oraz realizacji celów działań ochronnych				
7	2330 Wydmy śródlądowe z murawami napiaskowymi (<i>Corynephorus, Agrostis</i>)	<p>Monitoring realizacji działań ochronnych związanych z poprawą struktury i funkcji siedliska w zakresie udziału nierodzimych gatunków zaborczych oraz problematycznych gatunków rodzimych należy prowadzić na podstawie sprawozdawczości z wykonanych działań oraz w ramach monitoringu stanu zachowania przedmiotu ochrony.</p> <p>Działanie należy rozpocząć po wykonaniu działań z zakresu ochrony czynnej.</p>	Zgodnie z wykazem działek wskazanych w liczbie porządkowej (Lp.) 1 tabeli stanowiącej załącznik nr 5 do zarządzenia.	Regionalny Dyrektor Ochrony Środowiska w Warszawie.
8	2330 Wydmy śródlądowe z murawami napiaskowymi (<i>Corynephorus, Agrostis</i>)	<p>Ocena stanu zachowania przedmiotu ochrony.</p> <p>Monitoring należy przeprowadzić zgodnie z metodyką Państwowego Monitoringu Środowiska Głównego Inspektoratu Ochrony Środowiska dla siedliska (wszystkie parametry i wskaźniki).</p> <p>Działanie należy zrealizować w 5 i 9 roku obowiązywania planu zadań ochronnych. W ramach działania należy przeanalizować konieczność powtórzenia działań z zakresu ochrony czynnej.</p>	Obszar Natura 2000	Regionalny Dyrektor Ochrony Środowiska w Warszawie.
9	4030 Suche wrzosowiska (<i>Calluno-Genistion, Pohlio-Callunion, Calluno-Arctostaphyilion</i>)	<p>Monitoring realizacji działań ochronnych związanych z poprawą struktury i funkcji siedliska w zakresie eliminacji lub ograniczenia udziału drzew i gatunków obcych geograficznie oraz zapobieżenia eskalacji procesu eutrofizacji siedliska należy prowadzić na</p>	Zgodnie z wykazem działek wskazanych w liczbach porządkowych (Lp.) 2 i 3 tabeli stanowiącej załącznik nr 5 do zarządzenia.	Regionalny Dyrektor Ochrony Środowiska w Warszawie.

		<p>podstawie sprawozdawczości z wykonanych działań oraz w ramach monitoringu stanu zachowania przedmiotu ochrony.</p> <p>Działanie należy rozpocząć po wykonaniu działań z zakresu ochrony czynnej.</p>		
10	4030 Suche wrzosowiska (<i>Calluno-Genistion</i> , <i>Pohlio-Callunion</i> , <i>Calluno-Arctostaphylion</i>)	<p>Ocena stanu zachowania przedmiotu ochrony.</p> <p>Monitoring należy przeprowadzić zgodnie z metodyką Państwowego Monitoringu Środowiska Głównego Inspektoratu Ochrony Środowiska dla siedliska (wszystkie parametry i wskaźniki).</p> <p>Działanie należy zrealizować w 5 i 9 roku obowiązywania planu zadań ochronnych. W ramach działania należy przeanalizować konieczność powtórzenia działań z zakresu ochrony czynnej.</p>	Obszar Natura 2000.	Regionalny Dyrektor Ochrony Środowiska w Warszawie.
11	7140 Torfowiska przejściowe i trzęsawiska (przeważnie z roślinnością z <i>Scheuchzerio-Caricetea</i>)	<p>Monitoring realizacji działań ochronnych związanych z poprawą struktury i funkcji siedliska w zakresie eliminacji lub ograniczenia sukcesji i udziału roślin zielnych należy prowadzić na podstawie sprawozdawczości z wykonanych działań oraz w ramach monitoringu stanu zachowania przedmiotu ochrony.</p> <p>Działanie należy rozpocząć po wykonaniu działań z zakresu ochrony czynnej.</p>	Zgodnie z wykazem działek wskazanych w liczbie porządkowej (Lp.) 4 tabeli stanowiącej załącznik nr 5 do zarządzenia.	Regionalny Dyrektor Ochrony Środowiska w Warszawie.
12	7140 Torfowiska przejściowe i trzęsawiska (przeważnie z roślinnością z <i>Scheuchzerio-Caricetea</i>)	<p>Ocena stanu zachowania przedmiotu ochrony.</p> <p>Monitoring należy przeprowadzić zgodnie z metodyką Państwowego Monitoringu Środowiska Głównego Inspektoratu Ochrony Środowiska dla siedliska (wszystkie parametry i wskaźniki).</p> <p>Działanie należy zrealizować w 5 i 9 roku obowiązywania planu zadań ochronnych. W ramach działania należy przeanalizować konieczność powtórzenia działań z zakresu ochrony czynnej.</p>	Obszar Natura 2000.	Regionalny Dyrektor Ochrony Środowiska w Warszawie.
13	91T0 Sosnowy bór chrobotkowy	Ocena stanu zachowania przedmiotu ochrony.	Obszar Natura 2000.	Regionalny Dyrektor Ochrony

	(<i>Cladonio-Pinetum</i> i chrobotkowa postać <i>Peucedano-Pinetum</i>)	Monitoring należy przeprowadzić zgodnie z metodyką Państwowego Monitoringu Środowiska Głównego Inspektoratu Ochrony Środowiska dla siedliska (wszystkie parametry i wskaźniki). Działanie należy zrealizować w 5 i 9 roku obowiązywania planu zadań ochronnych.		Środowiska w Warszawie.
14	1188 kumak nizinny <i>Bombina bombina</i>	Monitoring realizacji działań ochronnych związanych z poprawą struktury i funkcji siedliska gatunku w zakresie eliminacji lub ograniczenia procesu sukcesji wtórnej należy prowadzić na podstawie sprawozdawczości z wykonanych działań oraz w ramach monitoringu stanu zachowania przedmiotu ochrony. Działanie należy rozpocząć po wykonaniu działań z zakresu ochrony czynnej.	Zgodnie z wykazem działek wskazanych w liczbie porządkowej (Lp.) 5 tabeli stanowiącej załącznik nr 5 do zarządzenia.	Regionalny Dyrektor Ochrony Środowiska w Warszawie.
15	1188 kumak nizinny <i>Bombina bombina</i>	Ocena stanu zachowania przedmiotu ochrony. Monitoring należy przeprowadzić zgodnie z metodyką Państwowego Monitoringu Środowiska Głównego Inspektoratu Ochrony Środowiska dla gatunku (wszystkie parametry i wskaźniki). Działanie należy zrealizować w 5 i 9 roku obowiązywania planu zadań ochronnych. W ramach działania należy przeanalizować konieczność powtórzenia działań z zakresu ochrony czynnej.	Obszar Natura 2000.	Regionalny Dyrektor Ochrony Środowiska w Warszawie.
Dotyczące uzupełnienia stanu wiedzy o przedmiotach ochrony i uwarunkowaniach ich ochrony				
16	2330 Wydmy śródlądowe z murawami napiaskowymi (<i>Corynephorus, Agrostis</i>) 4030 Suche wrzosowiska (<i>Calluno-Genistion, Pohlio-Callunion, Calluno-Arctostaphylion</i>)	Opracowanie koncepcji działań ochronnych mających na celu eliminację lub ograniczenie oddziaływania zwałowiska odpadów. Działanie należy zrealizować w trakcie obowiązywania planu zadań ochronnych.	Obszar Natura 2000.	Regionalny Dyrektor Ochrony Środowiska w Warszawie.
17	4030 Suche wrzosowiska	Analiza możliwości zastosowania	Obszar Natura 2000.	Regionalny Dyrektor Ochrony

	<i>(Calluno-Genistion, Pohlio-Callunion, Calluno-Arctostaphylion)</i>	kontrolowanego wypalania płatów siedliska jako metody z zakresu czynnej ochrony. Działanie należy zrealizować w trakcie obowiązywania planu zadań ochronnych.		Środowiska w Warszawie.
18	7140 Torfowiska przejściowe i trzęsawiska (przeważnie z roślinnością z <i>Scheuchzeria-Caricetea</i>)	Analiza hydrologiczna obszaru mająca na celu rozpoznanie uwarunkowań gruntowo-wodnych terenu oraz opracowanie propozycji działań ochronnych (np. budowa zastawek) mających utrzymać optymalny reżim wodny w obszarze Natura 2000. Działanie należy zrealizować w trakcie obowiązywania planu zadań ochronnych.	Obszar Natura 2000.	Regionalny Dyrektor Ochrony Środowiska w Warszawie.
19	1042 zalotka większa <i>Leucorrhinia pectoralis</i>	Uzupełnienie stanu wiedzy w zakresie oceny stanu zachowania gatunku. Badania należy przeprowadzić zgodnie z metodyką Państwowego Monitoringu Środowiska Głównego Inspektoratu Ochrony Środowiska dla gatunku (wszystkie parametry i wskaźniki), w przypadku uznania ważki za przedmiot ochrony obszaru Natura 2000. Działanie należy zrealizować w 5 i 9 roku obowiązywania planu zadań ochronnych.	Obszar Natura 2000.	Regionalny Dyrektor Ochrony Środowiska w Warszawie.

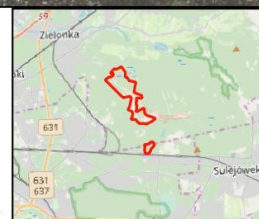
Mapa działań ochronnych w obszarze Natura 2000

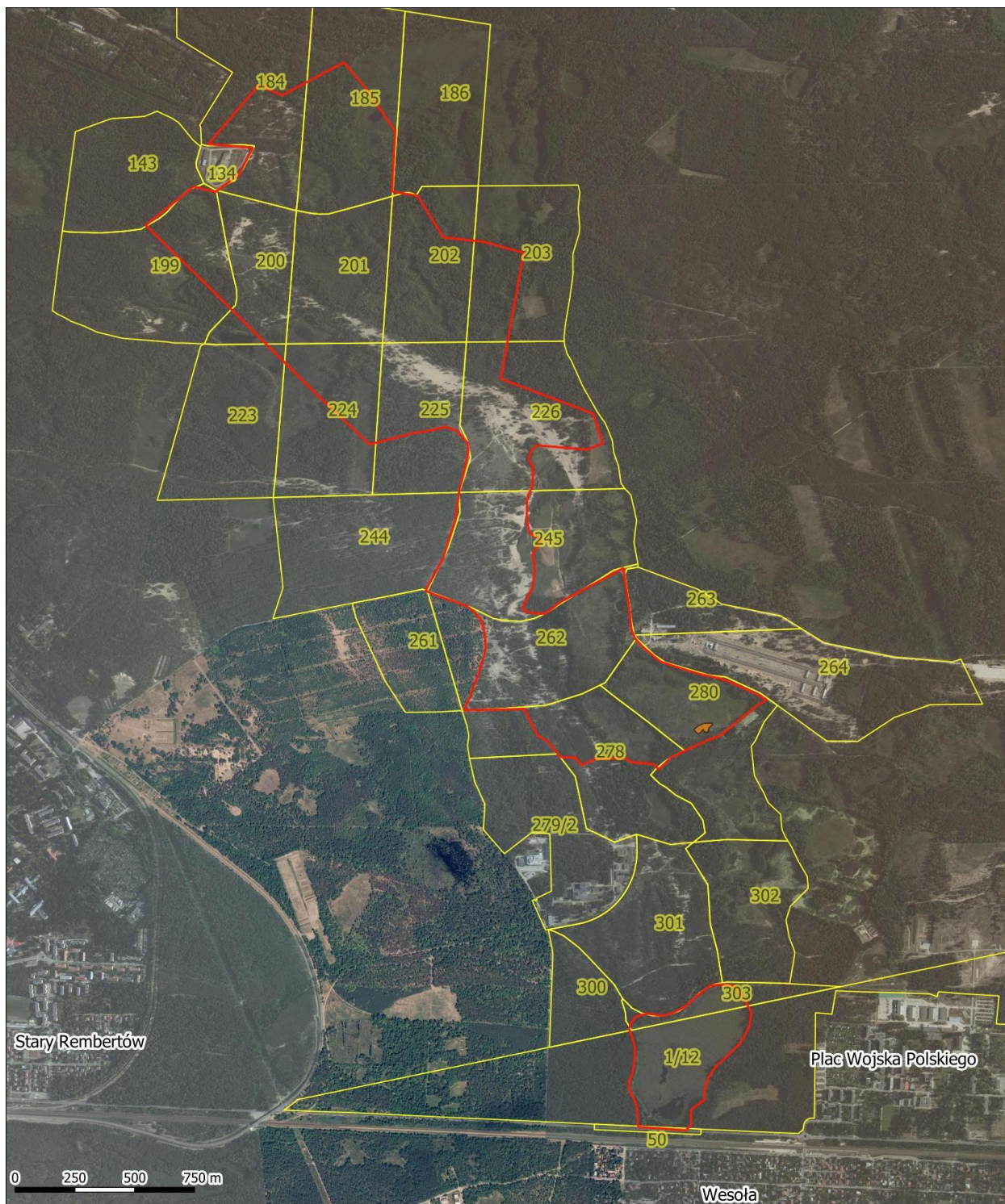


- Granica obszaru Natura 2000
- Granice działek ewidencyjnych

Działania ochronne

- 4030: Eliminacja lub ograniczenie udziału drzew i gatunków obcych geograficznie.
- 4030: Zapobieżenie eskalacji procesu eutrofizacji oraz odnowienie siedliska.
- 2330: Eliminacja lub ograniczenie udziału nierodzimych gatunków zaborczych oraz problematycznych gatunków rodzimych.
- 7140: Eliminacja lub ograniczenie udziału niepożądanych roślin zielnych.
- 7140: Eliminacja lub ograniczenie udziału niepożądanych roślin zielnych.





- Granica obszaru Natura 2000
- Granice działek ewidencyjnych

Działania ochronne

- 1188: Usunięcie szuwaru trzcinowego z powierzchni ok. 2000mkw

