

**ZARZĄDZENIE
REGIONALNEGO DYREKTORA OCHRONY ŚRODOWISKA
w WARSZAWIE**

z dnia 2016 r.

PROJEKT

**w sprawie ustanowienia planu zadań ochronnych dla obszaru Natura 2000
Łąki Kazuńskie PLH140048**

Na podstawie art. 28 ust. 5 ustawy z dnia 16 kwietnia 2004 r. o ochronie przyrody (Dz. U. z 2015 r. poz. 1651 i 1936 oraz 2016 r. poz. 422) zarządza się, co następuje:

§ 1. Ustanawia się plan zadań ochronnych dla obszaru Natura 2000 Łąki Kazuńskie PLH140048, zwanego dalej „obszarem Natura 2000”.

§ 2. Opis granic obszaru Natura 2000 określa załącznik nr 1 do zarządzenia.

§ 3. Mapę obszaru Natura 2000 określa załącznik nr 2 do zarządzenia.

§ 4. Identyfikację istniejących i potencjalnych zagrożeń dla zachowania właściwego stanu ochrony siedlisk przyrodniczych i gatunku motyla, będących przedmiotami ochrony w obszarze Natura 2000 określa załącznik nr 3 do zarządzenia.

§ 5. Cele działań ochronnych w obszarze Natura 2000 określa załącznik nr 4 do zarządzenia.

§ 6. 1. Działania ochronne w obszarze Natura 2000 ze wskazaniem podmiotów odpowiedzialnych za ich wykonanie i obszarów ich wdrażania, określa załącznik nr 5 do zarządzenia.
2. Mapę działań ochronnych w obszarze Natura 2000 określa załącznik nr 6 do zarządzenia.

§ 7. Wskazania do zmian w istniejącym miejscowym planie zagospodarowania przestrzennego gminy Czosnów, dotyczące eliminacji lub ograniczenia zagrożeń wewnętrznych lub zewnętrznych, niezbędne dla utrzymania lub odtworzenia właściwego stanu ochrony siedlisk przyrodniczych i gatunku motyla, dla których ochrony wyznaczono obszar Natura 2000 określa załącznik nr 7 do zarządzenia.

§ 8. Zarządzenie wchodzi w życie po upływie 14 dni od dnia ogłoszenia.

**Regionalny Dyrektor Ochrony
Środowiska w Warszawie**

Arkadiusz Siembida

Opis granic obszaru Natura 2000 - współrzędne punktów załamania granicy obszaru w układzie współrzędnych płaskich prostokątnych PL-1992

Lp.	Współrzędne X	Współrzędne Y
1	613932,10	506705,64
2	613938,04	506702,40
3	613963,55	506711,75
4	614006,93	506707,50
5	614029,89	506700,70
6	614049,45	506691,34
7	614070,72	506670,08
8	614106,44	506661,57
9	614133,65	506651,37
10	614166,82	506637,76
11	614188,08	506623,30
12	614198,29	506624,15
13	614245,07	506620,75
14	614278,23	506607,99
15	614322,46	506587,58
16	614353,14	506563,25
17	614388,39	506510,38
18	614421,43	506477,33
19	614475,40	506442,85
20	614500,74	506426,66
21	614560,23	506404,63
22	614635,13	506364,97
23	614688,01	506336,33
24	614729,86	506325,32
25	614778,33	506274,65
26	614833,41	506223,98
27	614843,66	506221,56
28	615133,03	506153,48
29	615110,62	506025,53
30	614986,55	505901,91
31	614989,85	505901,20
32	615170,15	505862,12
33	615318,48	505809,66
34	615340,18	505809,66
35	615367,09	505792,81
36	615406,21	505871,16
37	615547,57	505816,55
38	615699,71	505788,09

Lp.	Współrzędne X	Współrzędne Y
39	615767,70	505776,89
40	615770,90	505763,29
41	615831,70	505747,29
42	615806,90	505701,69
43	615781,30	505652,90
44	615766,10	505644,10
45	615766,90	505625,70
46	615713,31	505536,91
47	615744,51	505513,71
48	615711,71	505351,33
49	615719,89	505349,51
50	615740,51	505344,93
51	615739,71	505304,94
52	615710,11	505234,54
53	615712,51	505141,75
54	615650,40	504949,90
55	615641,16	504945,43
56	615626,50	504887,25
57	615623,66	504839,49
58	615603,33	504828,13
59	615603,80	504812,05
60	615629,56	504801,70
61	615698,87	504783,68
62	615704,54	504828,13
63	615752,30	504853,24
64	615790,09	504867,88
65	615875,75	504830,97
66	615922,10	504809,22
67	615960,41	504796,92
68	616015,28	504785,09
69	616049,36	504779,57
70	616052,17	504770,80
71	616055,48	504760,42
72	616159,66	504434,63
73	616103,59	504419,34
74	616101,46	504418,75
75	616075,67	504355,43
76	616071,67	504301,84

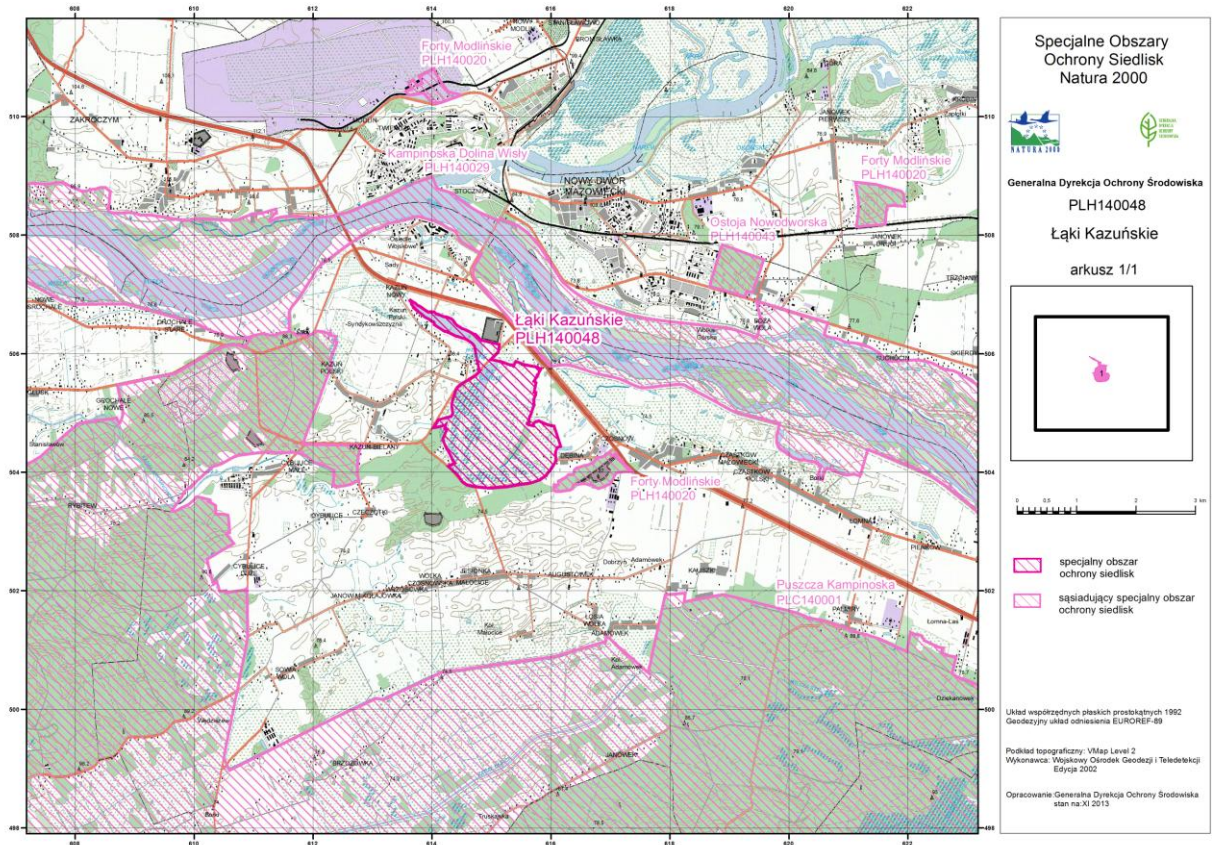
Lp.	Współrzędne X	Współrzędne Y
77	616074,84	504264,84
78	616080,90	504194,22
79	616081,27	504189,85
80	616047,31	504133,02
81	616005,28	504062,67
82	615923,88	503960,78
83	615918,44	503947,18
84	615914,53	503946,76
85	615802,37	503867,32
86	615666,85	503820,59
87	615603,93	503811,60
88	615470,58	503792,55
89	615255,61	503755,16
90	614966,99	503733,10
91	614915,58	503738,17
92	614780,61	503751,50
93	614747,03	503756,95
94	614697,55	503765,00
95	614588,63	503782,69
96	614508,64	503837,89
97	614423,84	503957,88
98	614268,41	504102,98
99	614381,58	504154,91
100	614384,52	504156,26
101	614331,13	504225,58
102	614326,45	504245,25
103	614295,54	504314,57
104	614259,01	504376,39
105	614245,35	504394,25
106	614246,97	504393,64
107	614210,10	504474,23
108	614176,67	504559,96
109	614241,32	504709,46
110	614245,25	504718,56
111	614238,00	504721,11
112	614210,07	504730,94
113	614227,58	504798,96
114	614220,28	504797,74
115	614100,67	504766,52
116	614023,57	504752,83
117	614102,24	504886,76
118	614323,77	504943,61
119	614343,32	504999,80
120	614328,66	505121,94
121	614345,76	505234,31
122	614379,96	505314,92

Lp.	Współrzędne X	Współrzędne Y
123	614385,90	505364,86
124	614430,24	505435,32
125	614520,12	505506,02
126	614552,70	505525,03
127	614723,32	505624,63
128	614768,37	505669,68
129	614801,47	505709,22
130	614798,98	505711,30
131	614773,89	505732,20
132	614783,09	505766,22
133	614782,44	505768,78
134	614771,18	505813,18
135	614749,99	505896,78
136	614720,71	506060,58
137	614715,97	506087,11
138	614713,02	506113,61
139	614712,29	506120,21
140	614684,70	506163,42
141	614649,77	506194,68
142	614602,87	506225,03
143	614582,65	506241,58
144	614539,43	506256,29
145	614489,78	506269,16
146	614434,62	506289,39
147	614413,47	506291,23
148	614284,75	506354,67
149	614242,51	506370,71
150	614204,24	506380,91
151	614035,85	506489,77
152	614037,55	506517,84
153	614024,79	506534,85
154	613983,12	506553,56
155	613948,24	506581,63
156	613867,45	506623,30
157	613861,03	506632,93
158	613855,54	506641,16
159	613809,62	506676,88
160	613801,09	506682,52
161	613761,99	506708,35
162	613707,56	506756,83
163	613681,19	506783,19
164	613672,69	506814,66
165	613654,83	506830,82
166	613654,83	506861,44
167	613641,22	506874,20
168	613624,21	506898,01

Lp.	Współrzędne X	Współrzędne Y
169	613635,10	506905,45
170	613676,09	506873,34
171	613698,68	506863,45
172	613721,16	506847,83
173	613757,74	506816,36
174	613787,50	506803,60

Lp.	Współrzędne X	Współrzędne Y
175	613814,72	506787,45
176	613843,63	506761,08
177	613882,70	506735,54
178	613909,97	506717,71
179	613932,10	506705,64

Mapa obszaru Natura 2000



Identyfikacja istniejących i potencjalnych zagrożeń dla zachowania właściwego stanu ochrony siedlisk przyrodniczych i gatunku motyla będących przedmiotami ochrony w obszarze Natura 2000

Lp.	Przedmiot ochrony	Zagrożenia		Opis zagrożenia
		Istniejące	Potencjalne	
1	3150 Starorzeczka i naturalne eutroficzne zbiorniki wodne ze zbiorowiskami z <i>Nymphaeion</i> , <i>Potamion</i>	K02.01 Zmiana składu gatunkowego (sukcesja).	A08 Nawożenie (nawozy sztuczne). F01 Akwakultura morska i słodkowodna. G05.01 Wydeptywanie, nadmierne użytkowanie. H01 Zanieczyszczenie wód powierzchniowych (limnicznych, łądowych, morskich i słonawych). J02.05 Modyfikowanie funkcjonowania wód — ogólnie. K02.03 Eutrofizacja (naturalna).	A02.03 Zagrożenie zdefiniowano jako potencjalne dla siedlisk łąkowych 6410 i 6510 oraz gatunku motyla 1060. Brak opłacalności łąkowo-pasterskiego użytkowania gruntu może spowodować zamianę siedlisk łąkowych w grunty orne i wprowadzanie na nie dochodowych upraw (utrata siedliska). A03.03 Zagrożenie zdefiniowano jako istniejące dla siedlisk łąkowych 6410 i 6510 oraz gatunku motyla 1060. Brak opłacalności i przemiany ekonomiczno-społeczne spowodowały zarzucenie lub ograniczenie użytkowania łąkowo-pasterskiego na znacznej powierzchni siedlisk przyrodniczych, a tym samym siedlisk występowania czerwończyka w obrębie obszaru Natura 2000. Powyższe prowadzi do zmiany struktury i funkcji siedliska, a konsekwencji przekształcenia w inne zbiorowisko roślinne (utrata siedliska lub jego właściwości). A08 Zagrożenie zdefiniowano jako potencjalne dla siedlisk przyrodniczych 3510, 6410 i 6510 oraz gatunku motyla 1060. Zagrożenie związane jest ze stosowaniem nawozów w celu zwiększenia wydajności produkcyjnej łąk. W przypadku siedliska 3510, poprzez spływy powierzchniowe i podziemne (przede wszystkim związków azotu i fosforu) niewłaściwe nawożenie może spowodować wzrost żyzności wód starorzeczy (eutrofizację). W przypadku 6410, 6510 oraz gatunku 1060 zagrożenie związane jest przede wszystkim ze zmianą w strukturze i składzie gatunkowym ww. siedlisk na korzyść wysokoprodukcyjnych traw (obniżenie oceny parametru struktury i funkcji, w konsekwencji utrata siedliska przyrodniczego i siedliska występowania czerwończyka nieparka).
2	6410 Zmiennowilgotne łąki trzęślicowe (<i>Molinion</i>)	A03.03 Zaniechanie / brak koszenia. K02.01 Zmiana składu gatunkowego (sukcesja). I01 Obce gatunki inwazyjne. I02 Problematyczne gatunki	A02.03 Usuwanie trawy pod grunty orne. A08 Nawożenie (nawozy sztuczne). E01.03 Zabudowa rozproszona. J02.05 Modyfikowanie funkcjonowania wód – ogólnie.	E01.03 Zagrożenie zdefiniowano jako potencjalne dla siedlisk przyrodniczych 6410 i 6510 oraz gatunku motyla 1060.

		rodzime.	K02.03 Eutrofizacja (naturalna).	Sąsiedztwo aglomeracji warszawskiej oraz walory przyrodniczo-krajobrazowe powodują, że obszar Natura 2000 jest terenem atrakcyjnym ze względu na zabudowę jednorodzinną (utarta siedliska, pogorszenie warunków siedliskowych).
3	6510 Nizowe i górskie świeże łąki użytkowane ekstensywnie (<i>Arrhenatherion elatioris</i>)	A03.03 Zaniechanie / brak koszenia. K02.01 Zmiana składu gatunkowego (sukcesja). I01 Obce gatunki inwazyjne. I02 Problematyczne gatunki rodzime.	A02.03 Usuwanie trawy pod grunty orne. A08 Nawożenie (nawozy sztuczne). E01.03 Zabudowa rozproszona. J02.05 Modyfikowanie funkcjonowania wód – ogólnie. K02.03 Eutrofizacja (naturalna).	F01 Zagrożenie zdefiniowano jako potencjalne dla siedliska 3510 (Jezioro Górne i Dolne). Zwiększenie obsady ryb, świadome lub nieświadome wprowadzenie obcych gatunków, w tym ryb roślinożernych (amur, tołpyga) spowoduje utratę równowagi biologicznej i pogorszenie się stanu zachowania przedmiotu ochrony. G05.01 Zagrożenie zdefiniowano jako potencjalne dla siedliska 3510 (Jezioro Górne i Dolne). Uprawianie wędkarstwa, budowa pomostów czy plaż oraz spędzanie wolnego czasu nad wodą starorzeczy powoduje niszczenie roślinności nabrzeżnej oraz erozję brzegów.
4	1060 Czerwończyk nieparek <i>Lycaena dispar</i>	A03.03 Zaniechanie / brak koszenia. K02.01 Zmiana składu gatunkowego (sukcesja).	A02.03 Usuwanie trawy pod grunty orne. A08 Nawożenie (nawozy sztuczne). E01.03 Zabudowa rozproszona. J02.05 Modyfikowanie funkcjonowania wód – ogólnie.	H01 Zagrożenie zdefiniowano jako potencjalne dla siedliska 3510 (Jezioro Górne i Dolne). Zanieczyszczenie wód może nastąpić w wyniku przedostania się do wód starorzeczy substancji ropopochodnych, obornika, nawozów sztucznych lub herbicydów. I01 – Zagrożenie zdefiniowano jako istniejące dla siedlisk łąkowych 6410 i 6510. Zaburzenia w ekosystemie łąk wynikające z braku użytkowania oraz postępujące przesuszenie podłoża powoduje wnikanie obcych geograficznie gatunków, w tym ruderalnych (m.in. wrotycz pospolity <i>Tanacetum vulgare</i> , nawłocie – kanadyjska <i>Solidago canadensis</i> i późna <i>Solidago gigantea</i>), które na drodze konkurencji wypierają rodzime gatunki roślin łąkowych.
5	1188 Kumak nizinny <i>Bombina bombina</i>	X Brak zagrożeń i nacisków.	J02.05 Modyfikowanie funkcjonowania wód — ogólnie. K02.01 Zmiana składu gatunkowego (sukcesja).	I02 – Zagrożenie zdefiniowano jako istniejące dla siedlisk łąkowych 6410 i 6510. Zarzucenie lub znacząco ograniczenie użytkowania kośnego łąk sprzyja kolonizacji i wzrastającej dominacji, niektórych gatunków rodzimych wykazujących cechy ekspansywne m.in. śmiałka darniowego <i>Deschampsia caespitosa</i> ., pokrzywy zwyczajnej <i>Urtica dioica</i> . J02.05 Zagrożenie zdefiniowano jako potencjalne dla siedlisk 3510, 6410 i 6510

			<p>oraz gatunków 1060 i 1188.</p> <p>Modyfikowanie funkcjonowania wód — ogólnie: wszelkie zmiany w systemie hydrologicznym, powodujące obniżanie się poziomu wód gruntowych, mogą bezpośrednio lub pośrednio wpływać negatywnie na stan ochrony siedlisk przyrodniczych. W przypadku siedlisk łąkowych może dojść do przesuszenia podłoża lub zalania i stagnacji wody w dłuższym okresie. W obu przypadkach może dojść do utraty powierzchni siedlisk lub zmian w ich strukturze i składzie gatunkowym.. Zmiany te będą miały bezpośredni wpływ na populację czerwończyka nieparka, powodując pogorszenie się zasiedlonego przez niego siedliska i zubożenie bazy pokarmowej. W przypadku starorzeczy oraz kumaka nizinnego, osuszenie lub wyschnięcie zbiorników oznacza ich zanik w obrębie obszaru Natura 2000.</p> <p>K02.01 Zagrożenie zdefiniowano jako istniejące dla jednego z płatów siedliska 3510 (płat zlokalizowany w południowej części obszaru), siedlisk łąkowych 6410 i 6510 oraz gatunku motyla 1060. W wyniku obniżenia się poziomu wód gruntowych i powierzchniowych, zaprzestania użytkowania trwałych użytków zielonych uruchomieniu ulega proces sukcesji wtórnej. W przypadku siedliska 3150 nastąpi stopniowe wypływanie i łądownienie, skutkujące zanikiem m.in. roślin wskaźnikowych rośliny wodne i zmniejsza się lustra wody. Pomimo to brak jest merytorycznych przesłanek do podjęcia działań mających na celu poprawę stanu siedliska przyrodniczego. Czynna ochrona polegająca na pogłębieniu zbiornika wodnego będzie równoznaczna z drastyczną ingerencją w dotychczasowy przyrodniczy układ przestrzenny — zniszczeniu ulegną stanowiska lęgowe kilkunastu gatunków ptaków, w tym z Załącznika I Dyrektywy Ptasiej, kumka nizinnego oraz rzadkich i chronionych bezkręgowców. W przypadku pozostałych płatów siedliska 3150 (Jezioro Górne i Dolne) zagrożenie ma charakter potencjalny. W stosunku do siedlisk łąkowych i związanymi z nimi gatunku 1060 zagrożenie polega na stopniowym zarastaniu płatów przez drzewa i krzewy, co powoduje zmianę struktury roślinności i właściwości siedlisk. Dla gatunku 1188 obecność szuwaru, płyczn i niewielkiego nachylenia skarp, a także brak ryb lub</p>
--	--	--	---

			<p>niewielka ich ilość są czynnikami sprzyjającymi. Taki stan taki może trwać latami, a woda po sezonie rozrodczym może pozostać jedynie w zagłębieniach. Dlatego też, w tym przypadku (1188) proces sukcesji stanowi zagrożenie potencjalne i nie zachodzi konieczność podejmowania działań z zakresu ochrony czynnej.</p> <p>K02.03 Zagrożenie zdefiniowano jako potencjalne dla siedlisk 3510 i 6410. Wzrost trofii w wyniku nadmiernego stosowania nawozów sztucznych lub naturalnych lub pozostawiania na terenie obszaru Natura 2000 martwej materii organicznej (siano, wykoszone szuwary, itp.) spowoduje zmiany w strukturze i składzie gatunkowym wszystkich siedlisk przyrodniczych.</p> <p>X Brak zdiagnozowanych czynników bio- i abiotycznych oraz czynników związanych z działalnością człowieka powodujących wystąpienie zagrożeń i nacisków istniejących w przypadku gatunku 1188.</p>
--	--	--	---

Cele działań ochronnych w obszarze Natura 2000

Lp.	Przedmiot ochrony	Cele działań ochronnych
1	3150 Starorzecza i naturalne eutroficzne zbiorniki wodne ze zbiorowiskami z <i>Nymphaeion, Potamion</i>	Zachowanie siedliska w obszarze o powierzchni około 16 ha oraz utrzymanie obecnego stanu zachowania (FV – stan właściwy).
2	6410 Zmiennowilgotne łąki trzęślicowe (<i>Molinion</i>)	Zachowanie siedliska w obszarze o powierzchni około 50 ha oraz poprawa jego stanu zachowania z U2 (stan zły) na U1 (stan niezadawalający). Ponadto, celem działań ochronnych jest zapewnienie warunków dla rozwoju właściwego składu gatunkowego roślin oraz poprawa stanu siedliska poprzez ograniczenie występowania procesu sukcesji.
3	6510 Nizowe i górskie świeże łąki użytkowane ekstensywnie (<i>Arrhenatherion elatioris</i>)	Zachowanie siedliska w obszarze o powierzchni około 40 ha oraz poprawa jego stanu zachowania z U2 (stan zły) na U1 (stan niezadawalający). Ponadto, celem działań ochronnych jest zapewnienie warunków dla rozwoju właściwego składu gatunkowego roślin oraz poprawa stanu siedliska poprzez ograniczenie występowania procesu sukcesji.
4	1060 Czerwończyk nieparek <i>Lycaena dispar</i>	Uzupełnienie stanu wiedzy o występowaniu i stanie ochrony gatunku.

Działania ochronne w obszarze Natura 2000 ze wskazaniem podmiotów odpowiedzialnych za ich wykonanie i obszarów ich wdrażania

Lp.	Przedmiot ochrony	Działania ochronne	Obszar wdrażania	Podmiot odpowiedzialny za wykonanie
Dotyczące ochrony czynnej siedlisk przyrodniczych i gatunku motyla oraz związane z utrzymaniem lub modyfikacją metod gospodarowania				
1	6410 Zmiennowilgotne łąki trzęślicowe (<i>Molinion</i>)	Działanie obligatoryjne. W celu zachowania siedliska należy prowadzić ekstensywne użytkowanie kośne lub kośno-pastwiskowe trwałych użytków zielonych. Działanie należy realizować w trakcie obowiązywania planu zadań ochronnych (10 lat).	Obszar Natura 2000, w granicach siedliska (zgodnie z załącznikiem nr 6). Gmina Czosnów: - obręb 0003, działki o nr ewidencyjnym 13/1, 14/1, 15/1, 16/4, 16/5, 17/4, 17/5, 17/6, 18/1, 19/1, 20/1, 21/1, 22/1, 23/1, 24/3, 25/5, 25/6, 25/7, 25/8, 26/1, 28/1, 29/1, 32/3, 291, 292, 293, 294/1, 294/2, 295, 296/1, 296/2, 296/3, 296/4, 297, 298, 299, 300, 301, 302. - obręb 0013, działki o nr ewidencyjnym: 382, 383, 384/1. - obręb 0018, działki o nr ewidencyjnym 70, 71/2, 74. - obręb 0020, działki o nr ewidencyjnym 183/1, 186/1, 202/1, 203/1, 204/1, 205, 206, 207. - obręb 0027, działki o nr ewidencyjnym: 251, 249, 253.	Właściciel, posiadacz lub dzierżawca gruntu.

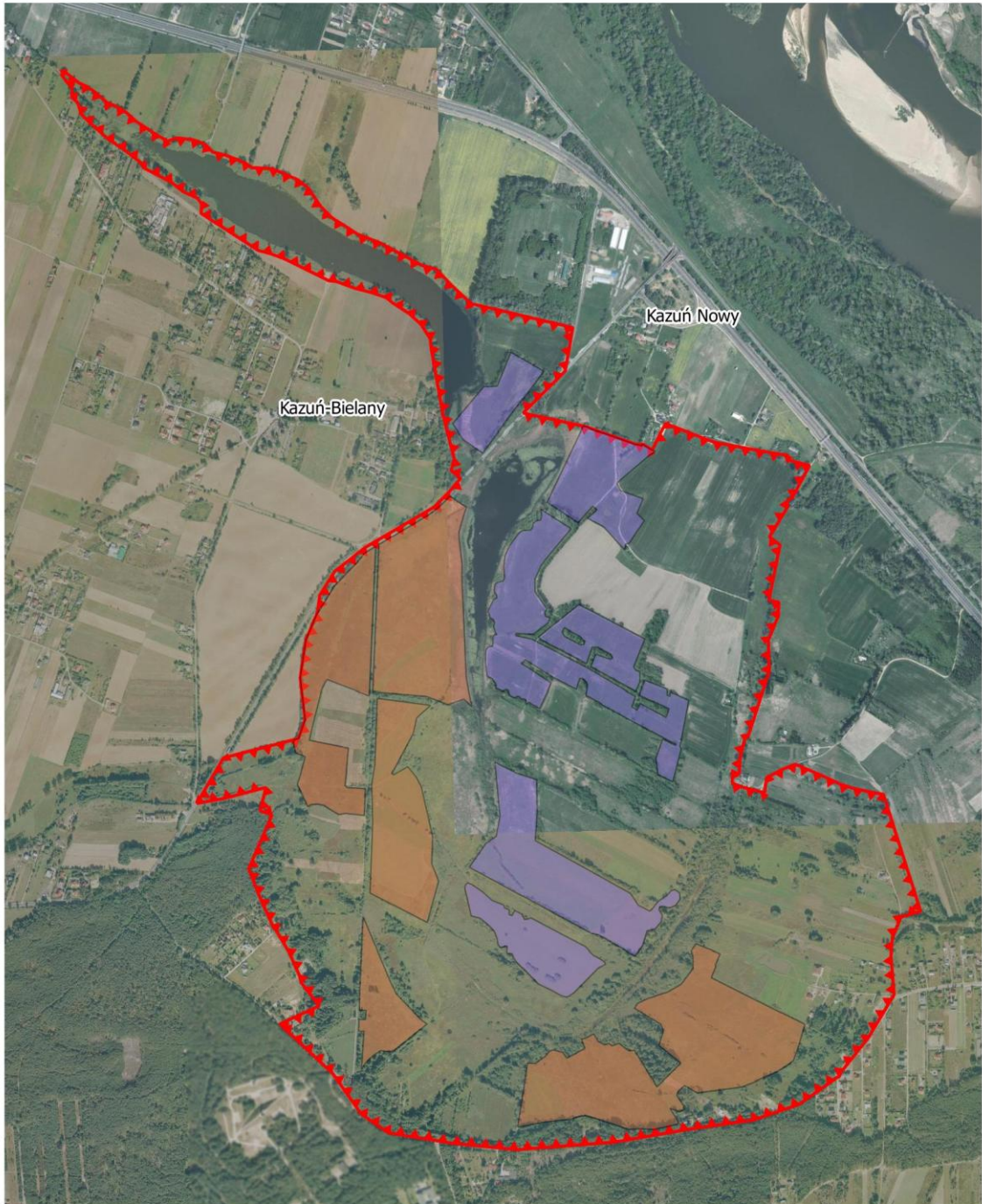
2	<p>6410 Zmiennowilgotne łąki trzęślicowe (<i>Molinion</i>)</p>	<p>Działania fakultatywne. W celu poprawy stanu zachowania siedliska , w ramach użytkowania kośnego lub kośno-pastwiskowego gruntu, należy postępować zgodnie z wymogami właściwego dla siedliska pakietu i jego wariantu, wskazanego w ramach działań rolno-środowiskowych lub rolno-środowiskowo-klimatycznych objętych obowiązującym Programem Rozwoju Obszarów Wiejskich.</p> <p>Jednocześnie, w celu uniknięcia ranienia i/lub uśmiercania występujących na siedlisku gatunków ptaków, zaleca się stosowanie w trakcie koszenia tzw. wyplaszaczy (na przykład w postaci poziomej belki mocowanej z przodu ciągnika, z łańcuszkami) oraz „odśrodkowy” sposób koszenia, to jest od środka koszonej powierzchni na zewnątrz.</p> <p>W ramach planu zadań ochronnych działanie należy rozpocząć w ciągu pierwszych 3 lat obowiązywania planu zadań ochronnych, a następnie kontynuować co roku.</p>	<p>Obszar Natura 2000, w granicach siedliska (zgodnie z załącznikiem nr 6).</p> <p>Gmina Czosnów: - obręb 0003, działki o nr ewidencyjnym 13/1, 14/1, 15/1, 16/4, 16/5, 17/4, 17/5, 17/6, 18/1, 19/1, 20/1, 21/1, 22/1, 23/1, 24/3, 25/5, 25/6, 25/7, 25/8, 26/1, 28/1, 29/1, 32/3, 291, 292, 293, 294/1, 294/2, 295, 296/1, 296/2, 296/3, 296/4, 297, 298, 299, 300, 301, 302.</p> <p>- obręb 0013, działki o nr ewidencyjnym: 382, 383, 384/1.</p> <p>- obręb 0018, działki o nr ewidencyjnym 70, 71/2, 74.</p> <p>- obręb 0020, działki o nr ewidencyjnym 183/1, 186/1, 202/1, 203/1, 204/1, 205, 206, 207.</p> <p>- obręb 0027, działki o nr ewidencyjnym: 251, 249, 253.</p>	<p>Właściciel, posiadacz lub dzierżawca obszaru, na podstawie porozumienia zawartego z Regionalnym Dyrektorem Ochrony Środowiska w Warszawie albo na podstawie zobowiązania podjętego w związku z korzystaniem z programów wsparcia z tytułu obniżenia dochodowości, a w odniesieniu do gruntów stanowiących własność Skarbu Państwa lub własność jednostek samorządu terytorialnego zarządcą nieruchomości w związku z wykonywaniem obowiązków z zakresu ochrony środowiska na podstawie przepisów prawa albo w przypadku braku tych przepisów na podstawie porozumienia zawartego z Regionalnym Dyrektorem Ochrony Środowiska w Warszawie.</p>
3	<p>6510 Nizowe i górskie świeże łąki użytkowane ekstensywnie (<i>Arrhenatherion elatioris</i>)</p>	<p>Działania obligatoryjne. W celu zachowania siedliska należy prowadzić ekstensywne użytkowanie kośne, kośno-pastwiskowe lub pastwiskowe trwałych użytków zielonych.</p> <p>Działanie należy realizować w trakcie obowiązywania planu zadań ochronnych (10 lat).</p>	<p>Obszar Natura 2000, w granicach siedliska (zgodnie z załącznikiem nr 6).</p> <p>Gmina Czosnów, obręb 0027, działki o nr ewidencyjnym: 127, 196, 232/18, 251, 252, 253, 255,</p>	<p>Właściciel, posiadacz lub dzierżawca obszaru.</p>

			256/1, 256/2, 257/1, 257/2.	
4	6510 Nizowe i górskie świeże łąki użytkowane ekstensywnie (<i>Arrhenatherion elatioris</i>)	<p>Działania fakultatywne. W celu poprawy stanu zachowania siedliska, w ramach użytkowania kośnego, kośno-pastwiskowego lub pastwiskowego gruntu, należy postępować zgodnie z wymogami właściwego dla siedliska pakietu i jego wariantu, wskazanego w ramach działań rolno-środowiskowo-klimatycznych objętych obowiązującym Programem Rozwoju Obszarów Wiejskich.</p> <p>Jednocześnie, w celu uniknięcia ranienia i/lub uśmiercania występujących na siedlisku gatunków ptaków, zaleca się stosowanie w trakcie koszenia tzw. wypłaszaczy (na przykład w postaci poziomej belki mocowanej z przodu ciągnika, z łańcuszkami) oraz „odśrodkowy” sposób koszenia, to jest od środka koszonej powierzchni na zewnątrz.</p> <p>W ramach planu zadań ochronnych działanie należy rozpocząć w ciągu pierwszych 3 lat obowiązywania planu zadań ochronnych, a następnie kontynuować co roku.</p>	<p>Obszar Natura 2000, w granicach siedliska (zgodnie z załącznikiem nr 6).</p> <p>Gmina Czosnów, obręb 0027, działki o nr ewidencyjnym: 127, 196, 232/18, 251, 252, 253, 255, 256/1, 256/2, 257/1, 257/2.</p>	<p>Właściciel, posiadacz lub dzierżawca obszaru, na podstawie porozumienia zawartego z Regionalnym Dyrektorem Ochrony Środowiska w Warszawie albo na podstawie zobowiązania podjętego w związku z korzystaniem z programów wsparcia z tytułu obniżenia dochodowości, a w odniesieniu do gruntów stanowiących własność Skarbu Państwa lub własność jednostek samorządu terytorialnego zarządcą nieruchomości w związku z wykonywaniem obowiązków z zakresu ochrony środowiska na podstawie przepisów prawa albo w przypadku braku tych przepisów na podstawie porozumienia zawartego z Regionalnym Dyrektorem Ochrony Środowiska w Warszawie.</p>
Dotyczące monitoringu stanu przedmiotów ochrony oraz realizacji celów działań ochronnych				
5	3150 Starorzeczka i naturalne eutroficzne zbiorniki wodne ze zbiorowiskami z <i>Nymphaeion</i> , <i>Potamion</i>	<p>Ocena stanu zachowania przedmiotu ochrony. Monitoring należy przeprowadzić zgodnie z metodyką Państwowego Monitoringu Środowiska Głównego Inspektoratu Ochrony Środowiska dla siedliska 3510, najpóźniej 3</p>	<p>Obszar Natura 2000, w granicach siedliska.</p> <p>Gmina Czosnów: - obręb 0013, działki o nr ewidencyjnym: 355, 356, 359, 360,</p>	<p>Regionalny Dyrektor Ochrony Środowiska w Warszawie.</p>




		lata od momentu ustanowienia planu zadań ochronnych, a następnie kontynuować co 5 lat.	363, 368/1, 369, 372, 373, 376, 382, 383, 384/1, 377/2. - obręb 0021, działka o nr ewidencyjnym 24. - obręb 0027, działki o nr ewidencyjnym: 103, 107, 232/18, 253, 256/2.	
6	6410 Zmiennowilgotne łąki trzęślicowe (<i>Molinion</i>)	Kontrola realizacji zadań obligatoryjnych i fakultatywnych. Sprawdzenie zgodności sposobu gospodarowania i użytkowania gruntu z wymaganiami i zaleceniami określonymi jako działania obligatoryjne i fakultatywne. Kontrole (ogłędziny w terenie) należy prowadzić minimum raz na 2 lata, w przedziale czasowym od maja do października. Działanie należy rozpocząć najpóźniej w ciągu 4 lat od momentu ustanowienia planu zadań ochronnych.	Obszar Natura 2000. Zgodnie z wykazem działek wskazanych w liczbach porządkowych (Lp.) 1 i 2 tabeli załącznika.	Regionalny Dyrektor Ochrony Środowiska w Warszawie.
7	6410 Zmiennowilgotne łąki trzęślicowe (<i>Molinion</i>)	Ocena stanu zachowania przedmiotu ochrony. Monitoring należy przeprowadzić zgodnie z metodyką Państwowego Monitoringu Środowiska Głównego Inspektoratu Ochrony Środowiska dla siedliska 6410, najpóźniej 3 lata od momentu ustanowienia planu zadań ochronnych, a następnie kontynuować co 3 lata.	Obszar Natura 2000. Zgodnie z wykazem działek wskazanych w liczbach porządkowych (Lp.) 1 i 2 tabeli załącznika.	Regionalny Dyrektor Ochrony Środowiska w Warszawie.
8	6510 Nizowe i górskie świeże łąki użytkowane ekstensywnie (<i>Arrhenatherion elatioris</i>)	Kontrola realizacji zadań obligatoryjnych i fakultatywnych. Sprawdzenie zgodności sposobu gospodarowania i użytkowania gruntu z wymaganiami i zaleceniami określonymi jako działania obligatoryjne i fakultatywne. Kontrole (ogłędziny w terenie) należy prowadzić minimum raz 2 lata, w przedziale czasowym od maja do października. Działanie należy rozpocząć najpóźniej w ciągu 4 lat od	Obszar Natura 2000. Zgodnie z wykazem działek wskazanych w liczbach porządkowych (Lp.) 3 i 4 tabeli załącznika.	Regionalny Dyrektor Ochrony Środowiska w Warszawie.

		momentu ustanowienia planu zadań ochronnych.		
9	6510 Nizowe i górskie świeże łąki użytkowane ekstensywnie (<i>Arrhenatherion elatioris</i>)	Ocena stanu zachowania przedmiotu ochrony. Monitoring należy przeprowadzić zgodnie z metodyką Państwowego Monitoringu Środowiska Głównego Inspektoratu Ochrony Środowiska dla siedliska 6510, najpóźniej 3 lata od momentu ustanowienia planu zadań ochronnych, a następnie kontynuować co 3 lata.		Regionalny Dyrektor Ochrony Środowiska w Warszawie.
10	1060 Czerwończyk nieparek <i>Lycaena dispar</i>	Ocena stanu zachowania przedmiotu ochrony. Monitoring należy przeprowadzić zgodnie z metodyką Państwowego Monitoringu Środowiska Głównego Inspektoratu Ochrony Środowiska dla gatunku 1060. Działanie należy wykonać najpóźniej w 8 roku obowiązywania planu zadań ochronnych (nie później niż 5 lat od momentu wykonania działania z zakresu uzupełnienia wiedzy o przedmiocie ochrony).	Obszar Natura 2000 (według wskazań/wyników ekspertyzy w sprawie uzupełnienia stanu wiedzy o przedmiocie ochrony).	Regionalny Dyrektor Ochrony Środowiska w Warszawie.
Dotyczące uzupełnienia stanu wiedzy o przedmiotach ochrony i uwarunkowaniach ich ochrony				
11	1060 Czerwończyk nieparek <i>Lycaena dispar</i>	Uzupełnienie stanu wiedzy o przedmiocie ochrony. Zakres działania obejmuje inwentaryzację terenu pod kątem występowania gatunku, waloryzację oraz ocenę stanu zachowania gatunku, zgodnie z wytycznymi i metodyką monitoringu Głównego Inspektoratu Ochrony Środowiska (wszystkie parametry i wskaźniki). Ponadto w ramach działania należy dokonać analizy istniejących i potencjalnych zagrożeń oraz dokonać wyznaczenia reprezentatywnych miejsc do dalszego monitoringu stanu zachowania przedmiotu ochrony. Zadanie należy wykonać najpóźniej w ciągu 3 lat od momentu ustanowienia planu zadań ochronnych.	Obszar Natura 2000	Regionalny Dyrektor Ochrony Środowiska w Warszawie.

Mapa działań ochronnych w obszarze Natura 2000



Legenda

-  Granice obszaru
-  6410: Zachowanie oraz poprawa stanu zachowania siedliska przyrodniczego w obszarze
-  6510: Zachowanie oraz poprawa stanu zachowania siedliska przyrodniczego w obszarze

0 250 500 750 1000 m



Wskazania do zmian w istniejącym miejscowym planie zagospodarowania przestrzennego gminy Czosnów, dotyczące eliminacji lub ograniczenia zagrożeń wewnętrznych lub zewnętrznych, niezbędne dla utrzymania lub odtworzenia właściwego stanu ochrony siedlisk przyrodniczych i gatunku motyla, dla których ochrony wyznaczono obszar Natura 2000

Lp.	Nazwa dokumentu	Wskazanie do zmiany
1	Miejscowy plan zagospodarowania przestrzennego gminy Czosnów (UCHWAŁA nr 32/X/03 RADY GMINY CZOSNÓW z dnia 30 grudnia 2003 r. w sprawie: uchwalenia miejscowego planu zagospodarowania przestrzennego gminy Czosnów (Dz. Urz. Woj. Maz. Nr 32, poz. 982)	W tekście miejscowego planu zagospodarowania przestrzennego Gminy Czosnów, Uchwała Nr 32/X/03 Rady Gminy Czosnów z dnia 30 grudnia 2003 r. (Dz. Urz. Woj. Maz. Nr 32, poz. 982) wnosi się o wprowadzenie następujących zmian: a) § 9 nadanie brzmienia: „Prawną ochroną na terenie gminy Czosnów objęte są: 1) Kampinoski Park Narodowy z otuliną, 2) Warszawski Obszar Chronionego Krajobrazu, 3) strefa szczególnej ochrony ekologicznej WOCHK /dolina Wisły/, 4) strefa ochrony urbanistycznej WOCHK 5) obszar Natura 2000 Dolina Środkowej Wisły PLB140004, 6) obszar Natura 2000 Kampinoska Dolina Wisły PLH140029, 7) obszar Natura 2000 Łąki Kazuńskie PLH140048, 8) obszar Natura 2000 Forty Modlińskie PLH140020, 9) rezerwaty przyrody, 10) pomniki przyrody.” b) Po § 11, dodanie § 11a w brzmieniu: „Plan ustala ochronę obszarów Natura 2000, zgodnie z przepisami odrębnymi”.

Uzasadnienie

Założeniem do opracowania projektu planu zadań ochronnych jest utrzymanie lub odtworzenie właściwego stanu przedmiotów ochrony obszaru Natura 2000, który to obowiązek wynika z art. 6 (1) dyrektywy siedliskowej (DYREKTYWA RADY 92/43/EWG z dnia 21 maja 1992 r. w sprawie ochrony siedlisk przyrodniczych oraz dzikiej fauny i flory – Dz. U. UE. L 206 z 22.7.1992, z późn. zm.). Dokument ten tworzy ramy prawne do działania wszystkim podmiotom prowadzącym działalność w obrębie siedlisk przyrodniczych i siedlisk gatunków, dla których ochrony wyznaczono obszar Natura 2000.

Obowiązek sporządzenia projektu planu zadań ochronnych dla obszaru Natura 2000 wynika z art. 28 ust. 1 ustawy z dnia 16 kwietnia 2004 r. o ochronie przyrody (Dz. U. z 2015 r. poz. 1651, z późn. zm.). Kierując się koniecznością utrzymania i przywracania do właściwego stanu ochrony siedlisk przyrodniczych oraz gatunków roślin i zwierząt, dla których ochrony wyznaczono obszar Natura 2000, plan zadań ochronnych na okres 10 lat ustanawia w drodze aktu prawa miejscowego (w formie zarządzenia), właściwy terytorialnie regionalny dyrektor ochrony środowiska. Plan ten może być zmieniony, jeżeli wynika to z potrzeb ochrony tych siedlisk przyrodniczych lub gatunków roślin i zwierząt.

W przypadku omawianego obszaru Natura 2000 **Łąki Kazuńskie PLH140048**, zwanego dalej obszarem Natura 2000, za ustanowienie planu zadań ochronnych odpowiedzialny jest Regionalny Dyrektor Ochrony Środowiska w Warszawie. Projekt dokumentacji został sporządzony przez wyłonionego w trybie przetargu nieograniczonego wykonawcę – Biuro Badań, Monitoringu i Ochrony Przyrody „EcoFalk” Michał Falkowski, w ramach projektu POIS.05.03.00-00-285/10 „Projekty planów zadań ochronnych dla obszarów Natura 2000 zlokalizowanych na terenie województw kujawsko-pomorskiego i mazowieckiego”, którego beneficjentem jest Uniwersytet Technologiczno-Przyrodniczy im. J. i J. Śniadeckich w Bydgoszczy.

Tryb oraz zakres prac na potrzeby sporządzania projektu planu zadań ochronnych, określony został w rozporządzeniu Ministra Środowiska z dnia 17 lutego 2010 r. w sprawie sporządzania projektu planu zadań ochronnych dla obszaru Natura 2000 (Dz. U. Nr 34, poz. 186, z późn. zm.).

Zgodnie z art. 28 ust. 10 ustawy o ochronie przyrody, plan zadań ochronnych zawiera:

- 1) opis granic obszaru i mapę obszaru Natura 2000;
- 2) identyfikację istniejących i potencjalnych zagrożeń dla zachowania właściwego stanu ochrony siedlisk przyrodniczych oraz gatunków roślin i zwierząt i ich siedlisk będących przedmiotami ochrony;
- 3) cele działań ochronnych;
- 4) określenie działań ochronnych ze wskazaniem podmiotów odpowiedzialnych za ich wykonanie i obszarów ich wdrażania, w tym w szczególności działań dotyczących:
 - a) ochrony czynnej siedlisk przyrodniczych, gatunków roślin i zwierząt oraz ich siedlisk,
 - b) monitoringu stanu przedmiotów ochrony oraz monitoringu realizacji celów, o których mowa w pkt 3,
 - c) uzupełnienia stanu wiedzy o przedmiotach ochrony i uwarunkowaniach ich ochrony;
- 5) jeśli jest taka potrzeba, wskazania do zmian w istniejących studiach uwarunkowań i kierunków zagospodarowania przestrzennego gmin, miejscowych planach zagospodarowania przestrzennego, planach zagospodarowania przestrzennego województw oraz planach zagospodarowania przestrzennego morskich wód wewnętrznych, morza terytorialnego i wyłącznej strefy ekonomicznej dotyczące eliminacji lub ograniczenia zagrożeń wewnętrznych lub zewnętrznych, jeżeli są niezbędne dla utrzymania lub odtworzenia właściwego stanu ochrony siedlisk przyrodniczych oraz gatunków roślin i zwierząt, dla których ochrony wyznaczono obszar Natura 2000;
- 6) wskazanie terminu sporządzenia, w razie potrzeby, planu ochrony dla części lub całości obszaru.

Zgodnie z art. 28 ust. 3 ustawy o ochronie przyrody, sporządzający projekt planu zadań ochronnych winien umożliwić zainteresowanym osobom i podmiotom prowadzącym działalność w obrębie siedlisk przyrodniczych i siedlisk gatunków, dla których ochrony wyznaczono obszar Natura 2000, udział w pracach związanych ze sporządzaniem tego projektu, a także zapewnić możliwość udziału społeczeństwa w postępowaniu, którego przedmiotem jest sporządzenie projektu, na zasadach i w trybie określonym w art. 3 ust. 1 pkt 11 oraz art. 39 ustawy z dnia 3 października 2008 r. o udostępnianiu informacji o środowisku i jego ochronie, udziale społeczeństwa w ochronie środowiska oraz o ocenach oddziaływania na środowisko (Dz. U. z 2013 r. poz. 1235, z późn. zm.). Ponadto, w myśl art. 21 ust. 2 pkt 24 lit. a wyżej wymienionej ustawy, projekt planu zadań ochronnych zamieszcza się w publicznie dostępnych wykazach.

Zgodnie z art. 59 ust. 2 ustawy z dnia 23 stycznia 2009 r. o wojewodzie i administracji rządowej w województwie (Dz. U. z 2015 r. poz. 525) projekt planu zadań ochronnych wymaga uzgodnienia z właściwym terytorialnie wojewodą. Zgodnie z art. 131 ust. 2 ustawy o udostępnianiu informacji o środowisku i jego ochronie, udziale społeczeństwa w ochronie środowiska oraz o ocenach oddziaływania na środowisko oraz art. 28 ust. 5 i art. 97 ust. 3 pkt 2 ustawy o ochronie przyrody, projekt planu zadań ochronnych może być poddany opiniowaniu przez regionalną radę ochrony przyrody.

Omawiany obszar Natura 2000, został zatwierdzony Decyzją Komisji Europejskiej z dnia 10 stycznia 2011 r. w sprawie przyjęcia na mocy dyrektywy Rady 92/43/EWG czwartego zaktualizowanego wykazu terenów mających znaczenie dla Wspólnoty składających się na kontynentalny region biogeograficzny (nr aktu normatywnego C(2010) 9669), opublikowaną w Dzienniku Urzędowym Unii Europejskiej w dniu 8 lutego 2011 r., która została zastąpiona decyzją Komisji (UE) 2015/2369 z dnia 26 listopada 2015 r. w sprawie przyjęcia dziewiątego zaktualizowanego wykazu terenów mających znaczenie dla Wspólnoty składających się na kontynentalny region biogeograficzny (notyfikowana jako dokument nr C(2015) 8191) Dz. U. UE. L. 338/34 z dnia 23 grudnia 2015 r.

Projekt planu zadań ochronnych sporządzono dla całego obszaru Natura 2000, bowiem nie stwierdzono występowania przesłanek o których mowa w art. 28 ust. 11 ustawy o ochronie przyrody, to jest dla obszaru Natura 2000 ani jego części nie ustanowiono planu ochrony, na terenie obszaru Natura 2000 nie znajduje się park narodowy, rezerwat przyrody lub park krajobrazowy, dla których ustanowiono plan ochrony uwzględniający zakres, o którym mowa w art. 28 ust. 10 ustawy o ochronie przyrody. Na terenie obszaru Natura 2000 nie znajduje się park narodowy lub rezerwat przyrody, dla których ustanowiono zadania ochronne uwzględniające zakres, o którym mowa w art. 28 ust. 10 ustawy o ochronie przyrody. Obszar Natura 2000 nie znajduje się w obszarach morskich. Obszar Natura 2000 nie pokrywa się w całości lub w części z obszarem będącym w zarządzie nadleśnictwa, dla którego ustanowiony plan urządzenia lasu uwzględnia zakres, o którym mowa w art. 28 ust. 10 ustawy o ochronie przyrody.

W toku prac nad planem zadań ochronnych zweryfikowano informacje o obszarze Natura 2000 oraz ustalono jego granice według współrzędnych załamania granicy w układzie PL – 1992. Na podstawie danych zawartych w Standardowym Formularzu Danych (zwanym dalej SDF) oraz badań przeprowadzonych na potrzeby planu zadań ochronnych, zidentyfikowano przedmioty ochrony, którymi są: **3150 Starorzeczka i naturalne eutroficzne zbiorniki wodne ze zbiorowiskami z *Nymphaeion*, *Potamion*, 6410 Zmienne-wilgotne łąki trzęślicowe (*Molinion*), 6510 Niżowe i górskie świeże łąki użytkowane ekstensywnie (*Arrhenatherion elatioris*) oraz 1060 Czerwończyk nieparek *Lycaena dispar*.**

Dokonana w trakcie prac terenowych ocena stanu zachowania przedmiotów ochrony obszaru Natura 2000 wykazała następujące:

- 1) W stosunku do siedliska 3150, z waloryzujących go zbiorowisk ze związków *Potamion* i *Nymphaeion* stwierdzono następujące zespoły: moczarki kanadyjskiej *Elodeetum canadensis*, włosienicznika krążkolistnego *Ranunculetum circinati*, rogatka sztywnego *Ceratophylletum demersi*, wywłócznika okółkowego *Myriophylletum verticillati*, rdestnicy połyskującej

Potametum lucenstis, rdestnicy grzebieniastej *Potametum pectinati*, grążela żółtego, grzybieni białych *Nupharo-Nymphaeetum albae* i zabiścieku pływającego *Hydrocharitetum morsuranae*. Strefę brzegową starorzeczy porasta roślinność szuwarowa. Spośród zespołów ze związku *Phragmition* grupującego szuwały właściwe (wysokie) można tu wyróżnić szuwały: trzcinowy *Phragmitetum australis*, pałki wąskolistnej *Typhetum angustifoliae*, skrzyphu bagiennego *Equisetum fluviatile*, jeżogłówki gałęzistej *Sparganietum erecti* i oczeretu jeziornego *Scirpetum lacustris*. W miejscach, w których w pełni sezonu wegetacyjnego woda wysycha, wykształciły się szuwały manny mielec *Glycerietum maximae* oraz zbiorowisko *Oenanthe-Rorippetum* budowane przez kropidło wodne *Oenanthe aquatica* i rzepicę ziemnowodną *Rorippa amphibia*. Strefę nadbrzeżną i skrajne obrzeża mis starorzeczy porastają zadrzewienia olszowe, fragmenty łągów oraz zarośla wierzbowe. W obrębie obszaru oprócz dwóch dużych i dobrze zachowanych starorzeczy: Jeziora Górnego i Jeziora Dolnego znajduje się bezmienny silnie wypłycony i zarośnięty zbiornik (nie wykazany w trakcie tworzenia obszaru). Jego dno wysłane jest mułem organicznym, którego zasadniczym składnikiem jest detrytus roślinny. Intensywny rozwój roślinności wodnej i szuwarowej zwiększa miąższość osadów dennych. Ma on bardzo duży walor przyrodniczy i mimo złej oceny stanu zachowania płatu (U2), w ocenie eksperta nie obniża on oceny ogólnej stanu ochrony siedliska w obszarze. Jednocześnie, warto podkreślić iż analiza uwarunkowań przyrodniczych wskazuje na brak merytorycznych przesłanek do podjęcia działań mających na celu poprawę stanu płatu siedliska przyrodniczego w omawianym zakresie. Czynna ochrona polegająca na pogłębieniu zbiornika byłaby równoznaczna z drastyczną ingerencją w dotychczasowy przyrodniczy układ przestrzenny. Zniszczeniu uległyby stanowiska łągowe kilkunastu gatunków ptaków (w tym z Załącznika I Dyrektywy Ptasiej) oraz rzadkich i podlegających ochronie bezkręgowców. Biorąc powyższe pod uwagę, ocena stanu zachowania przedmiotu ochrony wskazuje na właściwy (FV) stan zachowania.

- 2) Siedlisko 6410 reprezentowane jest przez *Selino-Molinietum*, zróżnicowane na dwa podzespoły *Selino-Molinietum cirsietosum palustre* i *Selino-Molinietum caricetosum paniceae*. Charakterystyczną fizjonomię nadaje mu trzęślica modra *Molinia caerulea*, przytulia północna *Galium boreale*, sity – rozpierzchły *Juncus effusus* i skupiony *Juncus conglomeratus* oraz przedstawiciele łąk wilgotnych związku *Calthion*. Z innych gatunków tu występujących warto wymienić storczyka kukułkę (stopłamka) krwistą *Dactylorhiza incarnata*. Istotnym elementem są rośliny związane z torfowiskami przejściowymi ze związku *Caricetalia nigrae* – turzyca pospolita *Carex nigra* i mietlica psia *Agrostis canina*. Łąki trzęślicowe w obszarze cechuje znaczne zubożenie florystyczne. Zaniechanie użytkowania uruchomiło sukcesję wtórną, w efekcie czego w miejscach o dużej wilgotności podłoża wzrasta udział przedstawicieli ziołorośli związku *Filipendulion* oraz pojawia się nalot olszy czarnej *Alnus glutinosa*. W miejscach przesuszonych łąki trzęślicowe kolonizowane są przez śmiałka darniowego *Deschampsia caespitosa*, pokrzywę zwyczajną *Urtica dioica* oraz nawłocie: późną *Solidago gigantea* i kanadyjską *Solidago canadensis*. Z uwagi na powyższe, stan zachowania siedliska oceniono jako zły (U2).
- 3) Siedlisko 6510 reprezentowane jest przez zespół łąki rajgrasowej *Arrhenatheretum elatioris*. Z gatunków typowych oprócz rajgrasu wyniosłego *Arrhenatherum elatius* występują tu: krwawnik pospolity *Achillea millefolium*, kupkówka pospolita *Dactylis glomerata*, konieczyna łąkowa *Trifolium pratense*, wiechlina łąkowa *Poa pratensis*, chaber łąkowy *Centaurea jacea* i przytulia pospolita *Galium mollugo*. W granicach ostoi siedlisko wykazuje znaczne zróżnicowanie, co wynika ze skrajnych warunków wilgotnościowych. Pod względem fitosocjologicznym wyróżniono trzy podzespoły:
 - a. *Arrhenatheretum elatioris alopecuro-polygotenosum*, cechujący się znacznym udziałem ilościowym gatunków przechodzących z wilgotnych łąk, zwłaszcza: ostrożeńca warzywnego *Cirsium oleraceum*, firletki poszarpanej *Lychnis flos-cuculi*, rdestu wężownika *Polygonum bistorta*,
 - b. *Arrhenatheretum elatioris alopecuro-phalaridetosum* cechuje zwiększony udział mozgi trzcinowatej i krwawnicy pospolitej *Lythrum salicaria*, oraz
 - c. *Arrhenatheretum elatioris typicum*, w którym większość występujących gatunków w runi to przedstawiciele klasy *Molinio-Arrhenatheretea*. Z roślin dominujących

w runi należy wymienić: owsicę omszoną *Avenula pubescens* i tomkę wonną *Anthoxanthum odoratum*. Ponadto, rośnie tu wiele okazałych bylin dwuliściennych, takich jak: złocien właściwy *Leucanthemum vulgare*, kozibród łąkowy *Tragopogon pratensis*, jaskier ostry *Ranunculus acris*, dzwonek rozpierzchły *Campanula patula* i chaber łąkowy *Centaurea jacea*.

W wyniku ograniczenia lub zaprzestania użytkowania trwałych użytków zielonych zmniejsza się powierzchnia ogólna łąk świeżych. Z jednej strony podlegają one sukcesji wtórnej, z drugiej zaznacza się silna presja urbanizacyjna (zabudowa jednorodzinna). Ponadto, powierzchnia siedliska w południowej części obszaru Natura 2000 kolonizowana jest na dużą skalę przez obce geograficznie gatunki: wrotczyca pospolitego *Tanacetum vulgare* oraz nawłocie – późną *Solidago gigantea* i kanadyjską *Solidago canadensis*. Powyższe sprawia, że stan zachowania siedliska oceniono jako zły (U2).

- 4) Występowanie gatunku motyla 1060 stwierdzono w południowo-wschodniej i centralnej części obszaru, wzdłuż rowów melioracyjnych oraz w zasięgu siedlisk przyrodniczych będących przedmiotami ochrony obszaru. Przewidywalnie jednak rozsiedlony jest znacznie szerzej. Z uwagi na umiarkowane występowanie roślin żywicielskich oraz pogarszający się stan siedliska gatunku, stan zachowania oceniono jako niezadowolający (U1).

Wspomnieć tu należy, iż na etapie prac nad planem zadań ochronnych rozważana była zasadność rozszerzenia listy przedmiotów ochrony o stwierdzonego w granicach obszaru Natura 2000 kumaka nizinnego *Bombina bombina*. Gatunek ten wykazany został m.in. w opracowaniu *Ferchmin M. i in. 2011.* - „Stan rozpoznania flory i fauny projektowanego Specjalnego Obszaru Ochrony Siedlisk Łąki Kazuńskie” - Towarzystwo Przyrodnicze Bocian (*mscr.*). Obecność kumaka potwierdzono również w 2012 r. podczas wizji terenowej w południowo-zachodniej części obszaru oraz podczas kolejnych badań (Górski P. 2014), gdzie stwierdzono ponad 10 samców wydających głosy godowe. Na podstawie powyższych obserwacji populację gatunku uznano za stabilną, a jej stan zachowania jako właściwy (FV). Biorąc powyższe pod uwagę, pismem znak: WPN-II.6320.5.2016.3 z dnia 29 lutego 2016 r. Regionalny Dyrektor Ochrony Środowiska w Warszawie wystąpił z wnioskiem do Generalnego Dyrektora Ochrony Środowiska o opinię w sprawie wszczęcia procedury wprowadzenia zmian w dokumentacji dla obszaru Natura 2000 oraz wpisanie gatunku na listę przedmiotów ochrony. Zgodnie z informacją uzyskaną w dniu 8 kwietnia 2016 r., wniosek nie uzyskał akceptacji organu nadrzędnego.

Posługując się symbolami kodów zagrożeń (zgodnymi z „Listą referencyjną zagrożeń, presji i działań stanowiącą załącznik 5 do Instrukcji wypełniania Standardowego Formularza Danych obszaru Natura 2000 wersja 2012.1”, opracowaną przez Generalną Dyрекcję Ochrony Środowiska, dostępną pod adresem internetowym <http://natura2000.gdos.gov.pl/strona/nowy-element-3>), zdefiniowano zagrożenia dla przedmiotów ochrony obszaru Natura 2000, zapisując je w kolejności alfabetycznej symbolu, w opisie wskazując ich zakres:

- 1) Wśród zagrożeń istniejących dla siedliska 3150, przy czym wyłącznie zbiornika zlokalizowanego w południowej części obszaru, wskazano stopniowe wypływanie i lądowacenie zbiornika (starorzecze w zaawansowanym stadium sukcesji). Analiza uwarunkowań przyrodniczych wskazuje jednak brak merytorycznych przesłanek do podjęcia działań mających na celu poprawę stanu siedliska przyrodniczego w omawianym zakresie. Czynna ochrona polegająca na pogłębieniu zbiornika wodnego byłaby równoznaczna z drastyczną ingerencją w dotychczasowy przyrodniczy układ przestrzenny, zniszczeniu uległyby stanowiska lęgowe kilkunastu gatunków ptaków, w tym z Załącznika I Dyrektywy Ptasiej oraz rzadkich i podlegających ochronie bezkręgowców. Wśród zagrożeń potencjalnych dla siedliska wyróżniono: nawożenie mogące skutkować eutrofizacją siedliska; akwakulturę (zwiększenie obsady ryb mogąca zaburzyć równowagę biologiczną); wydeptywanie i nadmierne użytkowanie; zanieczyszczenie wód; modyfikację funkcjonowania wód oraz eutrofizację.
- 2) Dla siedlisk łąkowych 6410 i 6510, wśród zagrożeń istniejących wymienia się: zaniechanie/brak koszenia, zmianę składu gatunkowego (sukcesję wtórną) obce gatunki inwazyjne i problematyczne gatunki rodzime. Wśród zagrożeń potencjalnych natomiast:

zmianę sposobu uprawy gruntów, nawożenie, zabudowę, modyfikację funkcjonowania wód i eutrofizację.

- 3) Spośród zagrożeń istniejących dla gatunku motyla 1060 wskazano: zaniechanie/brak koszenia, zmianę składu gatunkowego (sukcesję wtórną), potencjalnych zaś zmianę sposobu uprawy gruntów, nawożenie, zabudowę i modyfikację funkcjonowania wód.

Analizując występujące w obszarze zagrożenia oraz ich charakter, ustalono następujące cele zadań ochronnych:

- 1) Celem działań ochronnych dla siedliska 3510 jest zachowanie siedliska w obszarze o powierzchni około 16 ha oraz utrzymanie obecnego stanu zachowania (FV – stan właściwy). Jeżeli nie nastąpi gwałtowne osuszenie lub eutrofizacja starorzecza, nie przewiduje się pogorszenia stanu zachowania siedliska. Siedlisko w dobrym stanie zachowania. Oceny stanu zachowania oraz perspektywy osiągnięcia założonego celu nie obniża stan płatu siedliska w zaawansowanym stadium sukcesji (południowa część obszaru). Założony cel wydaje się być zatem realny w perspektywie czasu obowiązywania planu zadań ochronnych.
- 2) Celem działań ochronnych dla siedliska 6410 jest zachowanie siedliska w obszarze o powierzchni około 50 ha oraz poprawa jego stanu zachowania z U2 (stan zły) na U1 (stan niezadowolający). Ponadto, zapewnienie warunków dla rozwoju właściwego składu gatunkowego roślin oraz poprawa stanu siedliska poprzez ograniczenie występowania procesu sukcesji.
- 3) Celem działań ochronnych dla siedliska 6510 jest zachowanie siedliska w obszarze o powierzchni około 40 ha oraz poprawa jego stanu zachowania z U2 (stan zły) na U1 (stan niezadowolający). Ponadto, zapewnienie warunków dla rozwoju właściwego składu gatunkowego roślin oraz poprawa stanu siedliska poprzez ograniczenie występowania procesu sukcesji.
- 4) Celem działań ochronnych dla gatunku motyla 1060 jest uzupełnienie wiedzy o przedmiocie ochrony. Założony niniejszym planem cel jest możliwy do osiągnięcia. Jednocześnie realizacja zadań ochronnych zaplanowanych względem siedlisk łąkowych 6410 i 6510 przyczyni się do poprawy warunków siedliskowych gatunku.

Biorąc powyższe pod uwagę, w ramach planu zadań ochronnych zaplanowano następujące zadania ochronne:

- 1) Dla siedlisk łąkowych 6410 i 6510 zaplanowano prace związane z utrzymaniem lub modyfikacją metod gospodarowania polegające na ich ekstensywnym użytkowaniu (z podziałem na działania obligatoryjne i fakultatywne). Ocena poszczególnych wskaźników, takich jak udział gatunków charakterystycznych i ekspansywnych roślin zielnych, a także procent powierzchni zajęty przez siedlisko w transekcie i obecność martwej materii organicznej (wojłok) winny ulec poprawie, a tym samym poprawie powinna ulec ocena stanu zachowania siedliska. Tym samym osiągnięcie nakreślonego niniejszym planem celu wydaje się być realne.
- 2) W stosunku do gatunku motyla zaplanowano działania obejmujące inwentaryzację terenu pod kątem występowania gatunku, waloryzację oraz ocenę stanu zachowania przedmiotu ochrony, zgodnie z wytycznymi i metodyką monitoringu Głównego Inspektoratu Ochrony Środowiska.

Zaplanowany w ramach planu zadań ochronnych regularny monitoring sposobu gospodarowania terenem oraz monitoring siedlisk przyrodniczych i gatunku motyla pozwoli na ocenę stanu ochrony przedmiotów ochrony oraz skuteczności podjętych działań ochronnych. Z uwagi na ogólny, właściwy stan zachowania siedliska 3510 nie ma konieczności podejmowania działań z zakresu ochrony czynnej lub modyfikacji sposobu gospodarowania. Miejsce realizacji działań ochronnych w obszarze Natura 2000 wskazano zgodnie z podziałem ewidencyjnym działek. Planowane w ramach planu zadań ochronnych zadania ochronne, w trybie roboczym zostały przedstawione jednostkom administracji samorządowej oraz członkom Zespołu Lokalnej Współpracy za pośrednictwem poczty elektronicznej w dniu 5 lutego 2016 r.

Analiza dokumentów planistycznych wyszczególnionych w art. 28 ust. 10 pkt 5 ustawy o ochronie przyrody (w tym między innymi: miejscowy plan zagospodarowania przestrzennego oraz studium

uwarunkowań i kierunków zagospodarowania przestrzennego gminy Czosnów), wykazała konieczność sformułowania wskazań do wprowadzania zmiany ich zapisów w zakresie informacji o obszarze Natura 2000 oraz obowiązujących przepisach odrębnych. Jednocześnie, nie stwierdzono występowania przesłanek do zmiany granic obszaru oraz nie stwierdzono przesłanek do sporządzenia planu ochrony dla obszaru Natura 2000. Plan zadań ochronnych oraz zaplanowane w nim działania uznano za wystarczającą ochronę dla przedmiotów ochrony obszaru, zapewniającą jego integralność oraz spójność Europejskiej Sieci Ekologicznej Natura 2000.

Wartym podkreślenia jest fakt, iż w ramach prac nad planem zadań ochronnych szeroko analizowana była kwestia wprowadzenia zakazu zabudowy na terenie działek 70, 73, 265, 326/1, 330, 331, 335/1, 340/1, 349/1, 354, 357, 358 poprzez działania ochronne lub wskazania do dokumentów planistycznych (zgodnie z uwagami Towarzystwa Przyrodniczego Bocian zgłoszonymi m.in. podczas spotkań Zespołu Lokalnej Współpracy). Wskazać tu należy, że zgodnie z interpretacją przepisów prawa i wytycznymi Ministerstwa Środowiska oraz Generalnego Dyrektora Ochrony Środowiska, zapisy planu zadań ochronnych nie mogą zawierać zakazów, a tym samym wykroczać poza ustawowo nakreślony zakres dokumentu. W myśl przepisów ustawy o ochronie przyrody (art. 33-36) w granicach obszaru Natura 2000 zabrania się, z zastrzeżeniem art. 34, podejmowania działań mogących, osobno lub w połączeniu z innymi działaniami, znacząco negatywnie oddziaływać na cele ochrony obszaru Natura 2000, w tym w szczególności: 1) pogorszyć stan siedlisk przyrodniczych lub siedlisk gatunków roślin i zwierząt, dla których ochrony wyznaczono obszar Natura 2000 lub 2) wpłynąć negatywnie na gatunki, dla których ochrony został wyznaczony obszar Natura 2000, lub 3) pogorszyć integralność obszaru Natura 2000 lub jego powiązania z innymi obszarami. Jednocześnie, nie podlega ograniczeniu działalność związana z utrzymaniem urządzeń i obiektów służących bezpieczeństwu przeciwpowodziowemu oraz działalność gospodarcza, rolna, leśna, łowiecka i rybacka, a także amatorski połów ryb, jeżeli nie oddziałuje znacząco negatywnie na cele ochrony obszaru Natura 2000. Zatem przedsięwzięcie (w tym zabudowa) która może mieć znacząco negatywny wpływ na obszar Natura 2000 winna podlegać ocenie oddziaływania przedsięwzięcia w myśl przepisów art. 59 ustawy o udostępnianiu informacji o środowisku i jego ochronie, udziale społeczeństwa w ochronie środowiska oraz o ocenach oddziaływania na środowisko. Ponadto, zgodnie z art. 118 ust. 1 ustawy o ochronie przyrody, działania polegające na utrzymaniu wód śródlądowych, melioracji wodnych, wydobywania z wód kamienia, żwiru, piasku i innych materiałów w ramach szczególnego korzystania z wód oraz inne, obejmujące roboty ziemne mogące zmienić warunki wodne lub wodne – glebowe wymagają zgłoszenia Regionalnemu Dyrektorowi Ochrony Środowiska. Należy zatem stwierdzić, że działania tego typu, w trybie przepisów ustawowych podlegają kontroli i indywidualnej ocenie. Zgodnie z art. 127 pkt 1 lit. e i 131 pkt 8 ustawy o ochronie przyrody kto umyślnie narusza zakazy obowiązujące w obszarze Natura 2000 i kto prowadzi działania wymagające zgłoszenia, o którym mowa w art. 118 ust. 1, bez dokonania tego zgłoszenia albo niezgodnie z decyzją o wyrażeniu sprzeciwu, o której mowa w art. 118 ust. 6 pkt 1, albo bez uzyskania lub wbrew warunkom decyzji o warunkach prowadzenia działań, o której mowa w art. 118 ust. 8, w przypadku nałożenia obowiązku jej uzyskania, podlega karze aresztu albo grzywny.

Jednocześnie, na podstawie oględzin terenu przeprowadzonych we wrześniu 2015 r. należy stwierdzić, iż w zakresie:

- Działki o nr ewid. 265 (starorzecze zlokalizowane poza granicami obszaru Natura 2000) – weryfikacja danych w oparciu o podręczniki interpretacji typów siedlisk (Poradniki ochrony siedlisk i gatunków Natura 2000 – podręcznik metodyczny, Ministerstwo Środowiska 2004; Interpretation Manual of European Union Habitats, DG Environment 2007) wykazała, iż reprezentatywność siedliska należy ocenić jako nieznaczącą (starorzecze w zaawansowanym stadium sukcesji, z widocznym procesem łądowacenia). Brak merytorycznych przesłanek do objęcia terenu granicami obszaru Natura 2000 oraz definiowania działań ochronnych. Podkreślenia wymaga również fakt, iż teren działki 265 znajduje się w granicach Warszawskiego Obszaru Chronionego Krajobrazu, dla którego aktualnie obowiązującym aktem prawnym jest Rozporządzenie Nr 3 Wojewody Mazowieckiego z dnia 13 lutego 2007 r. w sprawie Warszawskiego Obszaru Chronionego Krajobrazu (Dz. Urz. Woj. Maz. z 2007 r. Nr 42 poz. 870), na terenie którego obowiązują przepisy odrębne.

- Działek o nr ewid. 326/1, 330, 331, 335/1, 340/1, 349/1, 354, 357, 358 (w granicach obszaru Natura 2000) – weryfikacja danych w oparciu o podręczniki interpretacji typów siedlisk (Poradniki ochrony siedlisk i gatunków Natura 2000 – podręcznik metodyczny, Ministerstwo Środowiska 2004; Interpretation Manual of European Union Habitats, DG Environment 2007) wykazała, iż reprezentatywność siedliska 6510 na omawianym terenie należy ocenić jako nieznaczającą (siedlisko w zaawansowanym stadium sukcesji ze znacznym udziałem gatunków ekspansywnych roślin zielnych i obcych geograficznie oraz silnie zubożonym udziałem gatunków charakterystycznych). Analiza zasadności podjęcia działań ochronnych mających na celu osiągnięcie parametrów struktury i funkcji siedliska minimum na poziomie U1 (stan niezadowolający) stanu zachowania, obarczona byłaby dużym ryzykiem nieosiągnięcia celu, a tym samym bezzasadnym wydatkowaniem środków publicznych. Tym samym w ramach prac nad planem zadań ochronnych odstąpiono od wykazywania siedliska 6510 w granicach ww. działek oraz definiowania wskazań do działań ochronnych w planie zadań ochronnych.
- Działek o nr ewid. 70, 73 (w granicach obszaru Natura 2000) wykazano, iż występujące tam zbiorowisko leśne należy do kręgu dynamicznego boru świeżego *Peucedano-Pinetum*. Podkreślenia wymaga tu fakt, iż ww. fitocenoza nie jest objęta ochroną w ramach sieci obszarów Natura 2000, niemniej jednak zachowanie omawianych działek w obecnym stanie zagospodarowania (teren niezabudowany) jest kluczowa z punktu widzenia zachowania korytarza migracji i łączności w ramach sieci Natura 2000, pomiędzy Kampinoską Doliną Wisły, Łakami Kazuńskimi a Puszcą Kampinoską. Niniejsze jednak wykracza poza nakreślony przepisami prawa zakres planu zadań ochronnych.

Istotnym elementem procesu planistycznego są konsultacje społeczne. Obowiązek ich przeprowadzenia wynika z art. 39 ustawy z dnia 3 października 2008 r. o udostępnianiu informacji o środowisku i jego ochronie, udziale społeczeństwa w ochronie środowiska oraz o ocenach oddziaływania na środowisko. W ramach procedury opracowania projektu planu zadań ochronnych dla obszaru Natura 2000, zgodnie z § 2 pkt 3 rozporządzenia Ministra Środowiska z dnia 17 lutego 2010 r. w sprawie sporządzania projektu planu zadań ochronnych dla obszaru Natura 2000 zamieszczono obwieszczenie o zamiarze przystąpienia do opracowania planu zadań ochronnych z dnia 26 marca 2012 r, które zostało zawarte w Biuletynie Informacji Publicznej Regionalnej Dyrekcji Ochrony Środowiska w Warszawie oraz wywieszono na tablicy ogłoszeń urzędu. Ponadto, informacja ta została umieszczona na stronie projektu www.projektnatura.utp.edu.pl. Następnie, obwieszczeniem z dnia 24 maja 2012 r., opublikowanym w prasie (Gazeta Wyborcza Nr 118.7543/2012), poinformowano o przystąpieniu do sporządzenia projektu planu zadań ochronnych dla obszaru Natura 2000 oraz o możliwości składania uwag i wniosków do projektu planu zadań ochronnych przez okres 21 dni. Ponadto, obwieszczenie o przystąpieniu do sporządzenia planu zadań ochronnych zamieszczono w Biuletynie Informacji Publicznej Regionalnej Dyrekcji Ochrony Środowiska w Warszawie, wywieszono na tablicy ogłoszeń urzędu oraz urzędów administracji samorządowej, jak również stronie internetowej projektu www.projektnatura.utp.edu.pl. W przewidzianym na składanie uwag i wniosków terminie 21 dni nie zgłoszono uwag.

W trakcie procesu sporządzania planu zadań ochronnych, w dniach 13 lipca i 18 września 2012 r. w siedzibie Starostwa Powiatowego w Nowym Dworze Mazowieckim, zorganizowano spotkania dyskusyjne z udziałem Zespołu Lokalnej Współpracy. W spotkaniach wzięli udział przedstawiciele: Uniwersytetu Technologiczno-Przyrodniczego w Bydgoszczy, Wykonawcy projektu dokumentacji, Regionalnej Dyrekcji Ochrony Środowiska w Warszawie, Agencji Restrukturyzacji i Modernizacji Rolnictwa, Urzędu Gminy Czosnów, Kampinoskiego Parku Narodowego, Centrum Koordynacji Projektów Środowiskowych oraz Towarzystwa Przyrodniczego Bocian. Na spotkaniu poinformowano, iż osoby bądź instytucje zainteresowane uczestnictwem w pracach mogą zgłaszać chęć udziału w procesie tworzenia planu zadań ochronnych poprzez bezpośredni kontakt z koordynatorem i wykonawcą projektu oraz Regionalną Dyrekcją Ochrony Środowiska w Warszawie.

Wyniki prac nad projektem zostały ujęte w stabelaryzowanym dokumencie pod nazwą „Dokumentacja planu zadań ochronnych obszaru Natura 2000 Łąki Kazuńskie PLH140048”, który posłużył jako materiał wyjściowy do opracowania projektu planu zadań ochronnych w formie projektu zarządzenia

Regionalnego Dyrektora Ochrony Środowiska w Warszawie. Planowane w ramach planu zadań ochronnych zadania ochronne, w trybie roboczym Zespołu Lokalnej Współpracy zostały udostępnione podmiotom takim jak Towarzystwo Przyrodnicze Bocian, Urząd Gminy Czosnów, Starostwo Powiatowe w Nowym Dworze Mazowieckim, Wojewódzki Zarząd Melioracji i Urządzeń Wodnych, Agencja Restrukturyzacji i Modernizacji Rolnictwa oraz Generalnemu Dyrektorowi Ochrony Środowiska (pismo WPN-II.6320.5.2016.AA z dnia 5 lutego 2016 r.).

Zgodnie z art. 3 ust. 1 pkt 11 oraz art. 39 ustawy z dnia 3 października 2008 r. o udostępnianiu informacji o środowisku i jego ochronie, udziale społeczeństwa w ochronie środowiska oraz o ocenach oddziaływania na środowisko, Regionalny Dyrektor Ochrony Środowiska w Warszawie obwieszczeniem znak: WPN-II.6320.59.2016.AA z dnia 21 listopada 2016 r., zawiadomił o wyłożeniu do publicznego wglądu projektu planu zadań ochronnych dla obszaru Natura 2000 (projektu zarządzenia) oraz poinformował o możliwości złożenia uwag i wniosków do dokumentu w terminie 21 dni, tj. do r. Obwieszczenie Regionalnego Dyrektora Ochrony Środowiska w Warszawie zostało opublikowane w prasie o zasięgu regionalnym (Polska Press, Warszawa Miasto), umieszczone w Biuletynie Informacji Publicznej i na stronie internetowej Regionalnej Dyrekcji Ochrony Środowiska w Warszawie oraz wywieszane na tablicy ogłoszeń urzędu i urzędach administracji samorządowej. Informację o wyłożeniu do publicznego wglądu projektu planu zadań ochronnych dla obszaru Natura 2000, za pośrednictwem poczty elektronicznej, wysłano między innymi do: Urzędu Gminy Czosnów, Starostwa Powiatowego w Nowym Dworze Mazowieckim, Generalnej Dyrekcji Dróg Krajowych i Autostrad, Mazowieckiego Urzędu Wojewódzkiego w Warszawie, Urzędu Marszałkowskiego Województwa Mazowieckiego w Warszawie oraz Generalnej Dyrekcji Ochrony Środowiska. Ponadto, informację o wyłożeniu projektu zarządzenia do publicznego wglądu wysłano do stowarzyszeń: Klub Przyrodników, Polskie Towarzystwo Ochrony Przyrody "Salamandra", Centrum Ochrony Mokrdeł, Towarzystwo Przyrodnicze Bocian oraz Ogólnopolskie Towarzystwo Ochrony Ptaków.

W myśl art. 39 ust. 1 pkt 2 oraz ust. 2 ustawy z dnia 3 października 2008 r. o udostępnianiu informacji o środowisku i jego ochronie, udziale społeczeństwa w ochronie środowiska oraz o ocenach oddziaływania na środowisko, organ opracowujący projekt dokumentu wymagającego udziału społeczeństwa, podaje do publicznej wiadomości informację o możliwościach zapoznania się z niezbędną dokumentacją sprawy, do której należą założenia lub projekt dokumentu oraz wymagane przez przepisy załączniki. W przypadku omawianego obszaru Natura 2000 założenia do niniejszego dokumentu planistycznego zostały udostępnione wraz z wspomnianym wcześniej obwieszczeniem w sprawie przystąpienia do sporządzenia planu zadań ochronnych, zaś projekt dokumentu wraz z wymaganymi załącznikami (zgodnie z art. 28 ust. 10 ustawy o ochronie przyrody) został udostępniony wraz z obwieszczeniem w sprawie wyłożenia do publicznego wglądu projektu planu zadań ochronnych. „Dokumentacja planu zadań ochronnych obszaru Natura 2000 Łąki Kazińskie PLH140048”, dostępna jest do wglądu w siedzibie Regionalnej Dyrekcji Ochrony Środowiska w Warszawie.

W trakcie udziału społeczeństwa, zgłoszono następujące uwagi i wnioski do projektu planu zadań ochronnych:

Imię i nazwisko (nazwa instytucji)	Data wpływu uwag do urzędu (dd.mm.rrrr)	Treść uwagi	Sposób rozpatrzenia	Uwagi

Na podstawie art. 59 ust. 2 ustawy z dnia 23 stycznia 2009 r. o wojewodzie i administracji rządowej w województwie, Wojewoda Mazowiecki pismem znak: z dnia r. uzgodnił projekt zarządzenia.

Ocena Skutków Regulacji (OSR)

1. Cel wprowadzenia zarządzenia.

Celem wprowadzenia zarządzenia jest wypełnienie delegacji ustawowej zawartej w art. 28 ust. 2 ustawy z dnia 16 kwietnia 2004 r. o ochronie przyrody (Dz. U. z 2015 r. poz. 1651 i 1936 oraz z 2016 r. poz. 422).

2. Podmioty, na które oddziałuje akt normatywny.

Projekt planu zadań ochronnych będzie oddziaływał:

- 1) na Regionalną Dyрекcyję Ochrony Środowiska w Warszawie;
- 2) na właścicieli terenu, na którym znajduje się obszar Natura 2000;
- 3) jako powszechnie obowiązujący akt prawa miejscowego na wszystkie podmioty, które znajdują się lub znajdują w zasięgu terytorialnym objętym jego regulacją;
- 4) jednostki organizacyjne, których zasięg działania obejmuje teren obszaru Natura 2000.

3. Konsultacje.

Projekt zarządzenia jako akt prawa miejscowego podlega:

- 1) na podstawie art. 59 ust. 2 ustawy z dnia 23 stycznia 2009 r. o wojewodzie i administracji rządowej w województwie (Dz. U. z 2015 r. poz. 525 i 1960) uzgodnieniu z Wojewodą Mazowieckim;
- 2) na podstawie art. 28 ust. 4 ustawy o ochronie przyrody procedurze udziału społeczeństwa na zasadach i w trybie określonym w ustawie z dnia 3 października 2008 r. o udostępnianiu informacji o środowisku i jego ochronie, udziale społeczeństwa w ochronie środowiska oraz o ocenach oddziaływania na środowisko (Dz. U. z 2016 r. poz. 353 i 961), w postępowaniu, którego przedmiotem jest sporządzenie projektu;
- 3) na podstawie art. 131 ust. 2 ustawy o udostępnianiu informacji o środowisku i jego ochronie, udziale społeczeństwa w ochronie środowiska oraz o ocenach oddziaływania na środowisko oraz art. 28 ust. 5 i art. 97 ust. 3 pkt 2 ustawy o ochronie przyrody, może być poddany opiniowaniu przez regionalną radę ochrony przyrody.

4. Wpływ regulacji na sektor finansów publicznych, w tym budżet państwa i budżet jednostek samorządu terytorialnego.

Wejście w życie przedmiotowego zarządzenia pociągnie za sobą skutki finansowe dla budżetu państwa w wysokości około 850 000 zł (słownie: osiemset pięćdziesiąt tysięcy złotych) w przeciągu 10 lat obowiązywania planu zadań ochronnych. Skutki finansowe przedmiotowej regulacji wynikać będą z realizacji zaprojektowanych w planie zadań ochronnych działań ochronnych i monitoringu, których koszty mogą być finansowane w szczególności ze środków pochodzących z:

- 1) budżetu państwa na zasadach ustalonych przez ustawę z dnia 27 sierpnia 2009 r. o finansach publicznych (Dz. U. z 2013 r. poz. 885, 938, 1646, z 2014 r. poz. 379, 911, 1146, 1626, 1877, z 2015 r. poz. 238, 532, 1045, 1117, 1130, 1189, 1190, 1269, 1358, 1513, 1830, 1854, 1890, 2150, z 2016 r. poz. 195);
- 2) ubiegania się o pozyskanie środków finansowych z Narodowego lub/i Wojewódzkiego Funduszu Ochrony Środowiska i Gospodarki Wodnej oraz programów unijnych, w tym PROW.

5. Wpływ regulacji na rynek pracy.

Zapisy zawarte w projekcie zarządzenia będą miały umiarkowany wpływ na lokalny i regionalny rynek pracy. Konieczność realizacji zadań przyczyni się do zwiększenia zapotrzebowania na usługi z działów: „Uprawy rolne, chów o hodowla zwierząt, łowiectwo, włączając działalność usługową”, „Badania naukowe i działalność rozwojowa” Polskiej Klasyfikacji Działalności, wprowadzonej Rozporządzeniem Rady Ministrów z dnia 24 grudnia 2007 r. w sprawie Polskiej Klasyfikacji Działalności (PKD) (Dz. U. z 2007 r. Nr 251, poz. 1885 oraz z 2009 r. Nr 59 poz. 489).

6. Wpływ regulacji na konkurencyjność gospodarki i przedsiębiorczość, w tym na funkcjonowanie przedsiębiorstw.

Projektowana regulacja nie będzie miała wpływu na konkurencyjność wewnętrzną i zewnętrzną gospodarki.

7. Wpływ regulacji na sytuację i rozwój regionalny.

Projektowana regulacja nie ma wpływu na sytuację i rozwój regionalny.

8. Ocena pod względem zgodności z prawem Unii Europejskiej.

Regulacja objęta zarządzeniem jest objęta prawem Unii Europejskiej.
Zarządzenie jest zgodne z prawem Unii Europejskiej.