

**ZARZĄDZENIE
REGIONALNEGO DYREKTORA OCHRONY ŚRODOWISKA
w WARSZAWIE**

z dnia 201... r.

**w sprawie ustanowienia planu zadań ochronnych dla obszaru Natura 2000
Torfowiska Czernik PLH140037**

Na podstawie art. 28 ust. 5 ustawy z dnia 16 kwietnia 2004 r. o ochronie przyrody (Dz. U. z 2013 r. poz. 627, z późn. zm.¹⁾) zarządza się, co następuje:

§ 1. Ustanawia się plan zadań ochronnych dla obszaru Natura 2000 Torfowiska Czernik PLH140037, zwanego dalej „obszarem Natura 2000”.

§ 2. Opis granic obszaru Natura 2000 określa załącznik nr 1 do zarządzenia.

§ 3. Mapę obszaru Natura 2000 określa załącznik nr 2 do zarządzenia.

§ 4. Identyfikację istniejących i potencjalnych zagrożeń dla zachowania właściwego stanu ochrony siedlisk przyrodniczych i gatunku ważki, będących przedmiotami ochrony w obszarze Natura 2000, określa załącznik nr 3 do zarządzenia.

§ 5. Cele działań ochronnych w obszarze Natura 2000 określa załącznik nr 4 do zarządzenia.

§ 6. 1. Działania ochronne w obszarze Natura 2000 ze wskazaniem podmiotów odpowiedzialnych za ich wykonanie i obszarów ich wdrażania określa załącznik nr 5 do zarządzenia.

2. Mapę działań ochronnych w obszarze Natura 2000 określa załącznik nr 6 do zarządzenia.

§ 7. Zarządzenie wchodzi w życie po upływie 14 dni od dnia ogłoszenia w Dzienniku Urzędowym Województwa Mazowieckiego.

*Regionalny Dyrektor Ochrony Środowiska
w Warszawie*

Aleksandra Atłowska

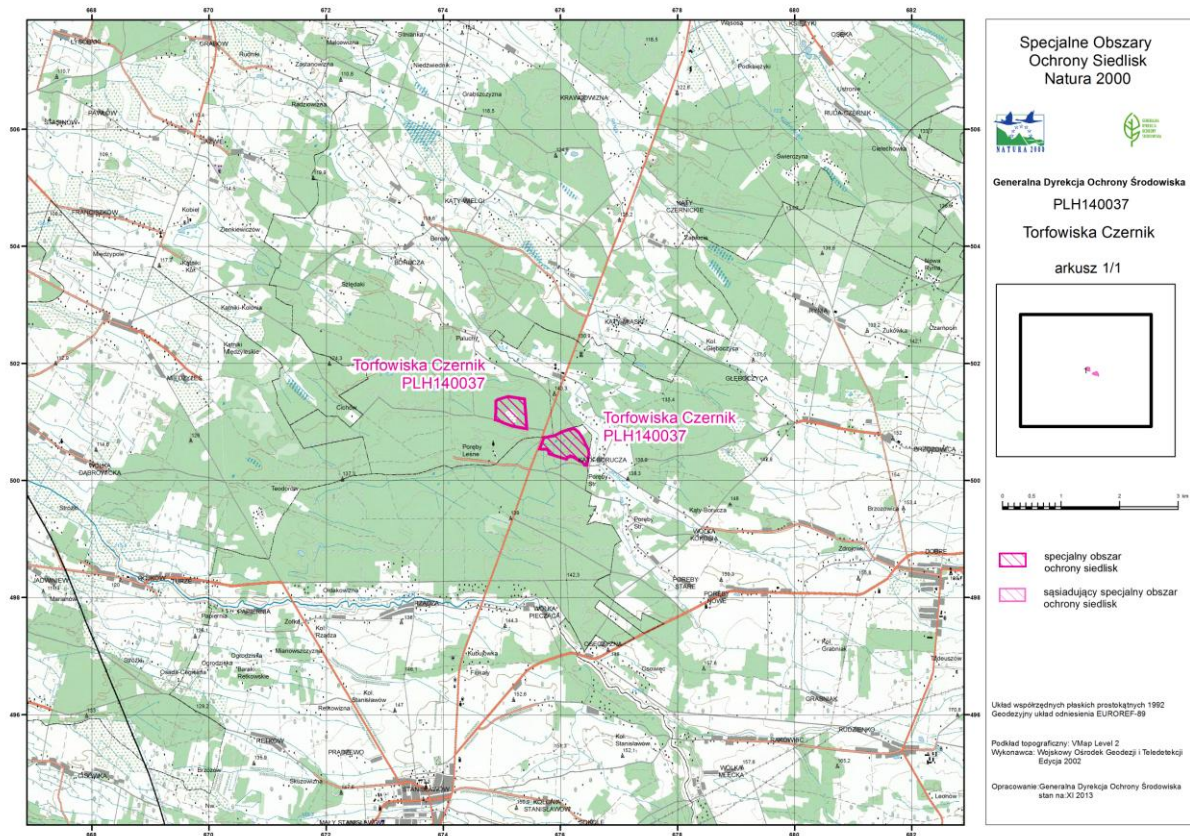
¹⁾ Zmiany tekstu jednolitego wymienionej ustawy zostały ogłoszone w Dz. U. z 2013 r. poz. 628, 842 oraz z 2014 r. poz. 805, 850, 926, 1002, 1101 i 1863.

**Opis granic obszaru Natura 2000 - współrzędne punktów załamania granicy obszaru w układzie
PL - 1992**

Lp.	Y	X
1	676487,42	500470,57
2	676472,62	500382,44
3	676450,29	500257,41
4	676428,40	500263,97
5	676424,18	500263,79
...6	676410,84	500263,24
7	676404,99	500283,00
8	676381,57	500310,80
9	676312,00	500343,06
10	676196,39	500409,64
11	676183,22	500406,72
12	676166,40	500422,08
13	676137,86	500397,94
14	676118,83	500400,01
15	676105,41	500363,49
16	676057,71	500378,38
17	675962,26	500408,18
18	675804,56	500459,2
19	675803,49	500493,05
20	675766,17	500534,03
21	675654,96	500536,22
22	675644,54	500536,69
23	675684,41	500647,52
24	675705,29	500702,9
25	675717,94	500736,46
26	675771,16	500740,69
27	675906,55	500770,59
28	676002,06	500821,40
29	676041,90	500838,64

30	676130,61	500862,16
31	676232,61	500889,31
32	676308,66	500824,05
33	676321,28	500808,59
34	676349,95	500766,02
35	676393,91	500697,95
36	676409,22	500662,52
37	676417,69	500645,18
38	676436,10	500611,27
39	676449,25	500582,61
40	676458,5	500560,16
41	676487,42	500470,57
42	675414,31	501023,85
43	675424,60	500887,02
44	675253,45	500914,86
45	675169,05	500933,34
46	675008,07	500991,46
47	675007,57	500999,45
48	674938,46	501021,32
49	674898,95	501037,12
50	674885,5	501038,75
51	674890,08	501094,73
52	674898,45	501197,13
53	674899,69	501360,10
54	674929,99	501383,91
55	675099,04	501437,35
56	675384,15	501392,78
57	675414,31	501023,85

Mapa obszaru Natura 2000



Identyfikacja istniejących i potencjalnych zagrożeń dla zachowania właściwego stanu ochrony siedlisk przyrodniczych i gatunku ważki, będących przedmiotami ochrony w obszarze Natura 2000.

Lp.	Przedmiot ochrony	Zagrożenia		Opis zagrożenia
		Istniejące	Potencjalne	
1	7140 Torfowiska przejściowe i trzęsawiska (przeważnie z roślinnością <i>Scheuchzeria-Caricetea</i>)	<p>D01.02 Drogi, autostrady</p> <p>E03.01 Pozbywanie się odpadów z gospodarstw domowych / obiektów rekreacyjnych.</p> <p>K02 Ewolucja biocenotyczna, sukcesja.</p> <p>K04.05 Szkody wyrządzone przez roślinożerców (w tym przez zwierzyne łowną).</p>	<p>F04.02 Zbieractwo grzybów, porostów, jagód itp.</p> <p>G05.01 Wydeptywanie, nadmierne użytkowanie.</p> <p>J02.01 Zасыpywanie terenu, melioracje i osuszanie – ogólnie.</p>	<p>B02 Zagrożenie zdefiniowano jako istniejące dla siedliska 91D0*. Hodowla i eksploatacja drzewostanów wiąże się z szeregiem zabiegów takich jak trzebieże, zręby, sztuczne nasadzenia i zrywka drewna, w wyniku których dochodzi do bezpośredniego niszczenia fitocenoz leśnych. Objawia się to niewielkim udziałem drzewostanów dojrzewających i dojrzałych, osiągających wiek powyżej 100 lat. W przypadku boru bagiennego zręb zupełny stanowi wręcz przerwanie ciągłości ekosystemu leśnego i jego ponowne odradzanie. Prace trzebieżowe w okresie wegetacyjnym prowadzą zaś do niszczenia runa (zwłaszcza podczas zrywki drewna).</p> <p>D01.02 Zagrożenie zdefiniowano jako istniejące dla siedliska 7140, szczególnie płatu zlokalizowanego we wschodniej części obszaru Natura 2000. Odwodnienie drogi i związany z tym spływ wód zawierających substancje ropopochodne oraz pochodne amoniaku i soli, ma negatywny wpływ na stan ochrony przedmiotu ochrony. Z uwagi jednak na lokalizację obszaru Natura 2000 oraz fakt, iż systemy odwadniające stanowią stały element szlaków komunikacyjnych, nie ma możliwości całkowitego wyeliminowania zagrożenia. Minimalizacja wpływu zagrożenia nastąpi w ramach prac związanych z modernizacją drogi krajowej nr 50, bowiem podjęcie doraźnych działań minimalizujących byłoby nieuzasadnione zarówno z przyrodniczego, jak i ekonomicznego punktu widzenia.</p> <p>E03.01 Zagrożenie zdefiniowano jako istniejące dla płatów siedlisk 7140 i 91D0*, zlokalizowanych przede wszystkim we wschodniej części obszaru Natura 2000. Niski poziom świadomości ekologicznej ludzi, generuje zagrożenie polegające na pozostawianiu na terenie lasu różnego rodzaju odpadów (przy drodze biegnącej przez tereny leśne należące do prywatnych właścicieli, znajdują się dzikie wysypiska śmieci), co może bezpośrednio lub pośrednio negatywnie wpływać na stan zachowania przedmiotu ochrony.</p>
2	91D0* Bory i lasy bagiennie (<i>Vaccinio uliginosi-Betuletum pubescentis, Vaccinio uliginosi-Pinetum, Pinomugo-Sphagnetum, Sphagno girgensohnii-Piceetum</i>) i brzoźowo-sosnowe bagiennie lasy borealne	<p>B02 Gospodarka leśna i plantacyjna i użytkowanie lasów i plantacji.</p> <p>E03.01 Pozbywanie się odpadów z gospodarstw domowych / obiektów rekreacyjnych.</p> <p>K04.05 Szkody wyrządzone przez roślinożerców (w tym przez zwierzyne łowną).</p>	<p>F04.01 Płądrowanie stanowisk roślin.</p> <p>H04.02 Wnoszenie azotu.</p> <p>J02.01 Zасыpywanie terenu, melioracje i osuszanie – ogólnie.</p> <p>K02 Ewolucja biocenotyczna, sukcesja.</p>	<p>B02 Zagrożenie zdefiniowano jako istniejące dla siedliska 91D0*. Hodowla i eksploatacja drzewostanów wiąże się z szeregiem zabiegów takich jak trzebieże, zręby, sztuczne nasadzenia i zrywka drewna, w wyniku których dochodzi do bezpośredniego niszczenia fitocenoz leśnych. Objawia się to niewielkim udziałem drzewostanów dojrzewających i dojrzałych, osiągających wiek powyżej 100 lat. W przypadku boru bagiennego zręb zupełny stanowi wręcz przerwanie ciągłości ekosystemu leśnego i jego ponowne odradzanie. Prace trzebieżowe w okresie wegetacyjnym prowadzą zaś do niszczenia runa (zwłaszcza podczas zrywki drewna).</p> <p>D01.02 Zagrożenie zdefiniowano jako istniejące dla siedliska 7140, szczególnie płatu zlokalizowanego we wschodniej części obszaru Natura 2000. Odwodnienie drogi i związany z tym spływ wód zawierających substancje ropopochodne oraz pochodne amoniaku i soli, ma negatywny wpływ na stan ochrony przedmiotu ochrony. Z uwagi jednak na lokalizację obszaru Natura 2000 oraz fakt, iż systemy odwadniające stanowią stały element szlaków komunikacyjnych, nie ma możliwości całkowitego wyeliminowania zagrożenia. Minimalizacja wpływu zagrożenia nastąpi w ramach prac związanych z modernizacją drogi krajowej nr 50, bowiem podjęcie doraźnych działań minimalizujących byłoby nieuzasadnione zarówno z przyrodniczego, jak i ekonomicznego punktu widzenia.</p> <p>E03.01 Zagrożenie zdefiniowano jako istniejące dla płatów siedlisk 7140 i 91D0*, zlokalizowanych przede wszystkim we wschodniej części obszaru Natura 2000. Niski poziom świadomości ekologicznej ludzi, generuje zagrożenie polegające na pozostawianiu na terenie lasu różnego rodzaju odpadów (przy drodze biegnącej przez tereny leśne należące do prywatnych właścicieli, znajdują się dzikie wysypiska śmieci), co może bezpośrednio lub pośrednio negatywnie wpływać na stan zachowania przedmiotu ochrony.</p>

				<p>F04.01 Zagrożenie zdefiniowano jako potencjalne dla siedliska 91D0*. W granicach obszaru Natura 2000 może dochodzić do złamania prawa w wyniku zrywania objętego ochroną częściową bagna zwyczajnego, jako środka odstraszającego mole.</p> <p>F04.02/ G05.01 Zagrożenia zdefiniowano jako potencjalne dla siedliska 7140 położonego w zachodniej części obszaru Natura 2000. W obrębie torfowisk może zachodzić proceder zbierania owoców żurawiny, podczas którego dochodzi do miejscowego wydeptywania roślinności torfowiskowej.</p> <p>H04.02 Zagrożenie zdefiniowano jako potencjalne dla siedliska 91D0. Główne zagrożenie stanowi działanie tlenków azotu i siarki, pochodzących ze spalania paliw, które w sposób bezpośredni lub pośredni mogą wpłynąć na stan zachowania przedmiotów ochrony. W przypadku siedliska 91D0 przekroczenie dopuszczalnych stężeń zanieczyszczeń może przyczynić się do obniżenia odporności na zachorowania i szkodniki, zahamowanie przyrostu oraz deformację koron drzew.</p> <p>J02.01 Zagrożenie zdefiniowano jako potencjalne dla hydrogenicznych siedlisk przyrodniczych 7140 i 91D0*. Wszelkie zmiany w systemie hydrologicznym powodujące obniżanie się poziomu wód gruntowych mogą bezpośrednio lub pośrednio wpływać negatywnie na stan zachowania siedlisk przyrodniczych.</p> <p>K02 Zagrożenie zdefiniowano jako istniejące dla siedliska 7140 (szczególnie płatu położonego w zachodniej części obszaru Natura 2000) oraz jako potencjalne dla 91D0*. W wyniku obniżenia się poziomu wód gruntowych i przesuszenia podłoża uruchomiony zostaje proces sukcesji. W przypadku siedliska 91D0* nastąpi stopniowe przechodzenie w wilgotne bory trzęślicowe, siedlisko 7140 zostanie stopniowo zarośnięte przez drzewa i krzewy.</p> <p>K04.05 Zagrożenie zdefiniowano jako istniejące dla siedlisk 7140 i 91D0*, zlokalizowanych we wschodniej części obszaru Natura 2000. W wyniku budowy tamy na zastawce wykonanej przez Nadleśnictwo Mińsk, bobry spiętrzyły wodę, co spowodowało częściowe zalanie wyżej wymienionych siedlisk przyrodniczych. Biorąc pod uwagę behavior omawianego gatunku ssaka oraz dane na temat jego występowania w obszarze Natura 2000 z lat 2011-2014, działalność bobrów oraz poziom zwierciadła wody w torfowisku należy monitorować i podjąć działania interwencyjne jeśli sytuacja będzie tego wymagała.</p>
--	--	--	--	--

3	1042 Zalotka większa <i>Leucorrhinia</i> <i>pectoralis</i>	Nie analizowano istniejących i potencjalnych zagrożeń dla gatunku z powodu konieczności weryfikacji oceny nadanej mu w Standardowym Formularzu Danych (SDF).
---	--	--

Cele działań ochronnych w obszarze Natura 2000

Lp.	Przedmiot ochrony	Cele działań ochronnych
1	7140 Torfowiska przejściowe i trzęsawiska (przeważnie z roślinnością <i>Scheuchzeria-Caricetae</i>)	Celem działań ochronnych jest zachowanie siedliska w obszarze oraz poprawa jego stanu zachowania z U2 (stan zły) na U1 (stan niezadawalający). Ponadto, celem działań ochronnych jest poprawa stanu siedliska w zakresie uwodnienia (poziom wód gruntowych równy lub nieznacznie wyższy niż poziom gruntu) oraz ograniczenie lub eliminacja procesu sukcesji.
2	91D0* Bory i lasy bagienne (<i>Vaccinio uliginosi-Betuletum pubescentis</i> , <i>Vaccinio uliginosi-Pinetum</i> , <i>Pino mugo-Sphagnetum</i> , <i>Sphagno girgensohnii-Piceetum</i>) i brzoźowo-sosnowe bagienne lasy borealne	Celem działań ochronnych jest zachowanie siedliska w obszarze oraz utrzymanie jego stanu zachowania w stanie co najmniej nie pogorszonym U2 (stan zły). Ponadto, celem działań ochronnych jest poprawa stanu siedliska w zakresie jego uwodnienia oraz wieku drzewostanu (przewaga drzewostanów w wieku powyżej 50 lat).
3	1042 Zalotka większa <i>Leucorrhinia pectoralis</i>	Nie określono celów działań ochronnych dla gatunku z powodu konieczności weryfikacji oceny nadanej mu w Standardowym Formularzu Danych (SDF).

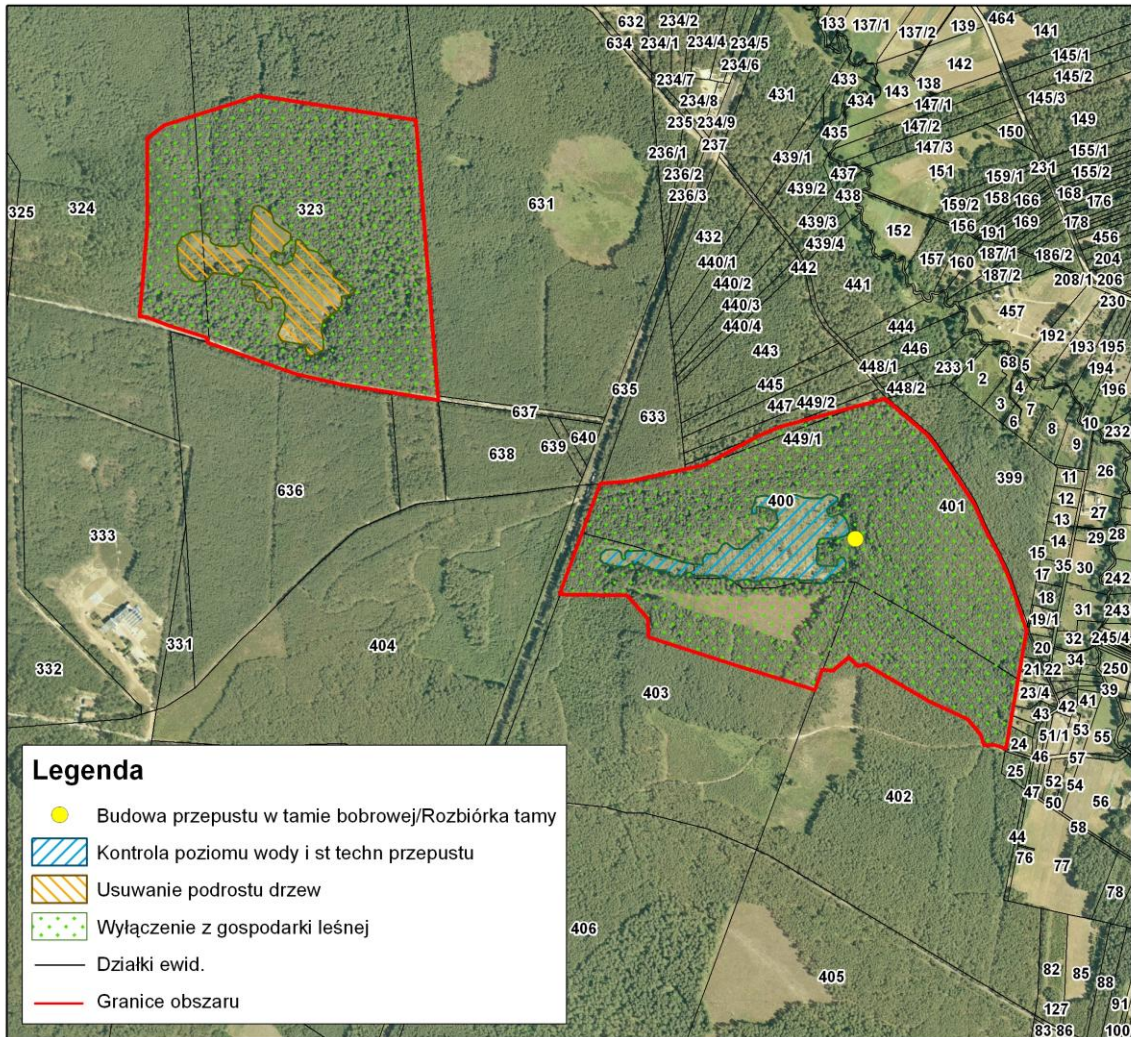
Działania ochronne w obszarze Natura 2000 ze wskazaniem podmiotów odpowiedzialnych za ich wykonanie i obszarów ich wdrażania

Lp.	Przedmiot ochrony	Działania ochronne	Obszar wdrażania	Podmiot odpowiedzialny za wykonanie
Dotyczące ochrony czynnej siedlisk przyrodniczych oraz związane z utrzymaniem lub modyfikacją metod gospodarowania.				
1	7140 Torfowiska przejściowe i trzęsawiska (przeważnie z roślinnością <i>Scheuchzeria-Caricetea</i>) 91D0* Bory i lasy bagienne (<i>Vaccinio uliginosi-Betuletum pubescentis</i> , <i>Vaccinio uliginosi-Pinetum</i> , <i>Pino mugo-Sphagnetum</i> , <i>Sphagno girgensohnii-Piceetum</i>) i brzoźowo-sosnowe bagienne lasy borealne	Stabilizacja poziomu wody w torfowisku. Prace polegające na budowie przepustu, to jest montażu rury przelewowej o wymiarach 30 cm x 8 m, należy wykonać w ciągu roku od momentu stwierdzenia podniesienia się poziomu wód w torfowisku do wysokości umożliwiającej działanie przedmiotowej instalacji. Przepust należy ogrodzić siatką (30 m ²) o średnicy drutu 0,5 cm, średnicy oczek 10 cm z wykorzystaniem słupków z drewna dębowego (0,2m ³). Prace związane z ewentualnym remontem lub odbudową przepustu należy przeprowadzić najpóźniej w ciągu roku od momentu stwierdzenia braku drożności instalacji. W przypadku stwierdzenia braku skuteczności (wydajności) przepustu o którym mowa w punkcie 1 tabeli, należy podjąć działania w kierunku regularnego rozbierania tamy bobrowej do czasu ustabilizowania się stosunków gruntowo-wodnych na poziomie niezagrażającym osiągnięciu celu wymienionego w załączniku nr 4 do zarządzenia. Alternatywnym działaniem może być odłowienie i przesiedlenie rodziny bobrowej.	Działka ewidencyjna numer 400, obręb 0013, gmina Stanisławów. Zastawka wykonana przez Nadleśnictwo Mińsk, wydzielenie 7k. Punkt środkowy torfowiska (wschodnia część obszaru Natura 2000) N: 52°20'35.38", E: 21°35'4.57".	Organ sprawujący nadzór nad obszarem Natura 2000 w porozumieniu z Nadleśnictwem Mińsk.
2	7140 Torfowiska przejściowe i trzęsawiska (przeważnie	Usunięcie 100% podrostu drzew z powierzchni płatu siedliska. Zadanie należy wykonać z użyciem pił spalinowych lub innych	Działki ewidencyjne numer 323 i 324, obręb 0002, gmina Strachówka. Nadleśnictwo Łochów, wydzielenia 593h i 594h.	Organ sprawujący nadzór nad obszarem Natura 2000 w porozumieniu z

	z roślinnością <i>Scheuchzerio-Caricetea</i>)	narzędzi (siekiera, sekator i tym podobne), najpóźniej w ciągu 3 lat od momentu ustanowienia planu zadań ochronnych, w I i/lub IV kwartale roku. Uzyskaną biomasa należy usunąć poza obszar Natura 2000.	Punkt środkowy torfowiska (zachodnia część obszaru Natura 2000) N:52°20'51.13" E:21°34'22.52".	Nadleśnictwem Łochów.
3	91D0* Bory i lasy bagienne (<i>Vaccinio uliginosi-Betuletum pubescentis</i> , <i>Vaccinio uliginosi-Pinetum</i> , <i>Pino mugo-Sphagnetum</i> , <i>Sphagno girgensohnii-Piceetum</i>) i brzoźowo-sosnowe bagienne lasy borealne	Zapobiegnięcie skutkowi zniszczenia fitocenoz leśnych poprzez odstąpienie od prowadzenia gospodarki leśnej w drzewostanie, polegające na zaniechaniu pozyskiwania drewna i prowadzeniu prac obowiązywania planu zadań ochronnych (10 lat).	W granicach obszaru Natura 2000, działki ewidencyjne numer: 400, 402, 403 i 449/2, obręb 0013, gmina Stanisławów. Nadleśnictwo Mińsk, wydzielania 7d,f,g,h,i,j,k, wydzielania 8a,b oraz wydzielania 9a,b,c,d,f.	Nadleśnictwo Mińsk.
4			W granicach obszaru Natura 2000. Działki ewidencyjne numer 323 i 324, obręb 0002, gmina Strachówka. Nadleśnictwo Łochów, wydzielania 593f,g,h,i,j,k oraz wydzielania 594a,b,d,h,i.	Nadleśnictwo Łochów.
Dotyczące monitoringu stanu przedmiotów ochrony oraz realizacji celów działań ochronnych				
5	7140 Torfowiska przejściowe i trzęsawiska (przeważnie z roślinnością <i>Scheuchzerio-Caricetea</i>)	Monitoring uwodnienia siedliska. Kontrolę poziomu zwierciadła wody powierzchniowej w siedlisku należy prowadzić corocznie od momentu ustanowienia planu zadań ochronnych (wiosną i późnym latem). Po wybudowaniu przepustu, kontrolę należy prowadzić także w zakresie stanu technicznego instalacji oraz skuteczności (wydajności) jej działania.	Działka ewidencyjna numer 400, obręb 0013, gmina Stanisławów. Nadleśnictwo Mińsk wydzielania 7k, 9c (wschodnia część obszaru Natura 2000) oraz miejsce zlokalizowania zastawki wybudowanej przez Nadleśnictwo Mińsk.	Organ sprawujący nadzór nad obszarem Natura 2000.
6		Monitoring działania polegającego na usunięciu podrostu drzew należy przeprowadzić po realizacji zadania (w ciągu 3 lat obowiązywania planu zadań ochronnych) oraz podczas monitoringu stanu zachowania siedliska.	Działki ewidencyjne numer 323 i 324, obręb 0002, gmina Strachówka. Nadleśnictwo Łochów, wydzielania 593h i 594h. Punkt środkowy torfowiska (zachodnia część obszaru Natura 2000) N:52°20'51.13" E:21° 34'22.52".	
7		Ocena stanu zachowania siedliska zgodnie z metodyką Państwowego Monitoringu Środowiska Głównego Inspektoratu Ochrony Środowiska dla siedliska 7140 (powierzchnia, struktura i	W granicach obszaru Natura 2000, w szczególności: działki ewidencyjne numer: 400 i 403 obręb 0013 gmina Stanisławów oraz działki ewidencyjne numer 323 i 324, obręb 0002, gmina	

		funkcje). Monitoring należy rozpocząć najpóźniej w ciągu 3 lat od momentu ustanowienia planu zadań ochronnych, a następnie kontynuować co 3 lata.	Strachówka. Punkt środkowy torfowiska (wschodnia część obszaru Natura 2000) N:52°20'35.38" E: 21 °35'4.57". Punkt środkowy torfowiska (zachodnia część obszaru Natura 2000) N:52°20'51.13" E:21°34'22.52".	
7	91D0* Bory i lasy bagienne (<i>Vaccinio uliginosi-Betuletum pubescentis</i> ,	Monitoring zadań związanych z ochroną fitocenoz leśnych, należy przeprowadzić w 5 i 10 roku obowiązywania planu zadań ochronnych.	W granicach obszaru Natura 2000, działki ewidencyjne numer 323 i 324, obręb 0002, gmina Strachówka. Nadleśnictwo Łochów, wydzielenia 593f,g,h,i,j,k oraz wydzielenia 594a,b,d,h,i.	Organ sprawujący nadzór nad obszarem Natura 2000.
8	<i>Vaccinio uliginosi-Pinetum</i> , <i>Pino mugo-Sphagnetum</i> , <i>Sphagno girgensohnii-Picetum</i>) i brzoźowo-		W granicach obszaru Natura 2000, działki ewidencyjne numer: 400, 402, 403 i 449/2, obręb 0013, gmina Stanisławów. Nadleśnictwo Mińsk wydzielenia 7d,f,g,h,i,j,k, wydzielenia 8a,b oraz wydzielenia 9a,b,c,d,f.	
9	sosnowe bagienne lasy borealne		W granicach obszaru Natura 2000, w szczególności działki ewidencyjne numer: 400, 402, 403 i 449/2, obręb 0013 gmina Stanisławów oraz działki ewidencyjne numer 323 i 324, obręb 0002, gmina Strachówka. Punkt środkowy (zachodnia część obszaru Natura 2000) N:52°20'55.46" E:21°34'16.25" Punkt środkowy (wschodnia część obszaru Natura 2000) N:52°20'36.84" E:21°34'55.81".	

Mapa działań ochronnych



1:10 000



Układ Współrzędnych: PL - 92
 Odzworowanie: Transverse Mercator
 Układ Odniesienia: WGS 1984
 False Easting: 500 000,0000
 False Northing: -5 300 000,0000
 Central Meridian: 19,0000
 Scale Factor: 0,9993
 Latitude Of Origin: 0,0000
 Jednostki: Meter

Uzasadnienie

Założeniem do opracowania projektu planu zadań ochronnych jest utrzymanie lub odtworzenie właściwego stanu przedmiotów ochrony obszaru Natura 2000, który to obowiązek wynika z art. 6 (1) dyrektywy siedliskowej (DYREKTYWA RADY 92/43/EWG z dnia 21 maja 1992 r. w sprawie ochrony siedlisk przyrodniczych oraz dzikiej fauny i flory – Dz. U. UE. L 206 z 22.7.1992, z późn. zm.). Dokument ten tworzy ramy prawne do działania wszystkim podmiotom prowadzącym działalność w obrębie siedlisk przyrodniczych i siedlisk gatunków, dla których ochrony wyznaczono obszar Natura 2000.

Obowiązek sporządzenia projektu planu zadań ochronnych dla obszaru Natura 2000 wynika z art. 28 ust. 1 ustawy z dnia 16 kwietnia 2004 r. o ochronie przyrody (Dz. U. z 2013 r. poz. 627, z późn. zm.). Kierując się koniecznością utrzymania i przywracania do właściwego stanu ochrony siedlisk przyrodniczych oraz gatunków roślin i zwierząt, dla których ochrony wyznaczono obszar Natura 2000, plan zadań ochronnych na okres 10 lat ustanawia w drodze aktu prawa miejscowego (w formie zarządzenia), właściwy terytorialnie regionalny dyrektor ochrony środowiska. Plan ten może być zmieniony, jeżeli wynika to z potrzeb ochrony tych siedlisk przyrodniczych lub gatunków roślin i zwierząt.

W przypadku omawianego obszaru Natura 2000 **Torfowiska Czernik PLH140037**, zwanego dalej obszarem Natura 2000, za ustanowienie planu zadań ochronnych odpowiedzialny jest Regionalny Dyrektor Ochrony Środowiska w Warszawie. Projekt dokumentacji został sporządzony przez wyłonionego w trybie przetargu nieograniczonego wykonawcę – Biuro Badań, Monitoringu i Ochrony Przyrody „EcoFalk” Michał Falkowski, w ramach projektu POIS.05.03.00-00-285/10 „Projekty planów zadań ochronnych dla obszarów Natura 2000 zlokalizowanych na terenie województw kujawsko-pomorskiego i mazowieckiego”, którego beneficjentem jest Uniwersytet Technologiczno-Przyrodniczy im. J. i J. Śniadeckich w Bydgoszczy.

Tryb oraz zakres prac na potrzeby sporządzania projektu planu zadań ochronnych, określony został w rozporządzeniu Ministra Środowiska z dnia 17 lutego 2010 r. w sprawie sporządzania projektu planu zadań ochronnych dla obszaru Natura 2000 (Dz. U. Nr 34, poz. 186, z późn. zm.).

Zgodnie z art. 28 ust. 10 ustawy o ochronie przyrody, plan zadań ochronnych zawiera:

- 1) opis granic obszaru i mapę obszaru Natura 2000;
- 2) identyfikację istniejących i potencjalnych zagrożeń dla zachowania właściwego stanu ochrony siedlisk przyrodniczych oraz gatunków roślin i zwierząt i ich siedlisk będących przedmiotami ochrony;
- 3) cele działań ochronnych;
- 4) określenie działań ochronnych ze wskazaniem podmiotów odpowiedzialnych za ich wykonanie i obszarów ich wdrażania, w tym w szczególności działań dotyczących:
 - a) ochrony czynnej siedlisk przyrodniczych, gatunków roślin i zwierząt oraz ich siedlisk,
 - b) monitoringu stanu przedmiotów ochrony oraz monitoringu realizacji celów, o których mowa w pkt 3,
 - c) uzupełnienia stanu wiedzy o przedmiotach ochrony i uwarunkowaniach ich ochrony;
- 5) jeśli jest taka potrzeba, wskazania do zmian w istniejących studiach uwarunkowań i kierunków zagospodarowania przestrzennego gmin, miejscowych planach zagospodarowania przestrzennego, planach zagospodarowania przestrzennego województw oraz planach zagospodarowania przestrzennego morskich wód wewnętrznych, morza terytorialnego i wyłącznej strefy ekonomicznej dotyczące eliminacji lub ograniczenia zagrożeń wewnętrznych lub zewnętrznych, jeżeli są niezbędne dla utrzymania lub odtworzenia właściwego stanu ochrony siedlisk przyrodniczych oraz gatunków roślin i zwierząt, dla których ochrony wyznaczono obszar Natura 2000;
- 6) wskazanie terminu sporządzenia, w razie potrzeby, planu ochrony dla części lub całości obszaru.

Zgodnie z art. 28 ust. 3 ustawy o ochronie przyrody, sporządzający projekt planu zadań ochronnych winien umożliwić zainteresowanym osobom i podmiotom prowadzącym działalność w obrębie siedlisk przyrodniczych i siedlisk gatunków, dla których ochrony wyznaczono obszar Natura 2000, udział w pracach związanych ze sporządzaniem tego projektu, a także zapewnić możliwość udziału społeczeństwa w postępowaniu, którego przedmiotem jest sporządzenie projektu, na zasadach i w trybie określonym w art. 3 ust. 1 pkt 11 oraz art. 39 ustawy z dnia 3 października 2008 r. o udostępnianiu informacji o środowisku i jego ochronie, udziale społeczeństwa w ochronie środowiska oraz o ocenach oddziaływania na środowisko (Dz. U. z 2013 r. poz. 1235, z późn. zm.). Ponadto, w myśl art. 21 ust. 2 pkt 24 lit. a wyżej wymienionej ustawy, projekt planu zadań ochronnych zamieszcza się w publicznie dostępnych wykazach.

Zgodnie z art. 59 ust. 2 ustawy z dnia 23 stycznia 2009 r. o wojewodzie i administracji rządowej w województwie (Dz. U. Nr 31, poz. 206, ze zm.) projekt planu zadań ochronnych wymaga uzgodnienia z właściwym terytorialnie wojewodą. Zgodnie z art. 131 ust. 2 ustawy o udostępnianiu informacji o środowisku i jego ochronie, udziale społeczeństwa w ochronie środowiska oraz o ocenach oddziaływania na środowisko oraz art. 28 ust. 5 i art. 97 ust. 3 pkt 2 ustawy o ochronie przyrody, projekt planu zadań ochronnych może być poddany opiniowaniu przez regionalną radę ochrony przyrody.

Omawiany obszar Natura 2000, został zatwierdzony Decyzją Komisji Europejskiej z dnia 10 stycznia 2011 r. w sprawie przyjęcia na mocy dyrektywy Rady 92/43/EWG czwartego zaktualizowanego wykazu terenów mających znaczenie dla Wspólnoty składających się na kontynentalny region biogeograficzny (nr aktu normatywnego C(2010) 9669), opublikowaną w Dzienniku Urzędowym Unii Europejskiej w dniu 8 lutego 2011 r., która została zastąpiona decyzją Komisji z dnia 7 listopada 2013 r. w sprawie przyjęcia siódmego zaktualizowanego wykazu terenów mających znaczenie dla Wspólnoty składających się na kontynentalny region biogeograficzny (notyfikowana jako dokument nr C(2013) 7358) (2013/741/UE) - Dz. U. UE. L. 350 z dnia 21 grudnia 2013 r.

Projekt planu zadań ochronnych sporządzono dla całego obszaru Natura 2000, bowiem nie stwierdzono występowania przesłanek o których mowa w art. 28 ust. 11 ustawy o ochronie przyrody, to jest dla obszaru Natura 2000 ani jego części nie ustanowiono planu ochrony, na terenie obszaru Natura 2000 nie znajduje się park narodowy, rezerwat przyrody lub park krajobrazowy, dla których ustanowiono plan ochrony uwzględniający zakres, o którym mowa w art. 28 ust. 10 ustawy o ochronie przyrody, na terenie obszaru Natura 2000 nie znajduje się park narodowy lub rezerwat przyrody, dla których ustanowiono zadania ochronne uwzględniające zakres, o którym mowa w art. 28 ust. 10 ustawy o ochronie przyrody, obszar Natura 2000 nie znajduje się w obszarach morskich, obszar Natura 2000 nie pokrywa się w całości lub w części z obszarem będącym w zarządzie nadleśnictwa, dla którego ustanowiony plan urządzenia lasu uwzględnia zakres, o którym mowa w art. 28 ust. 10 ustawy o ochronie przyrody.

W toku prac nad planem zadań ochronnych zweryfikowano informacje o obszarze Natura 2000 oraz ustalono jego granice według współrzędnych załamania granicy w układzie PL – 1992. Następnie na podstawie danych zawartych w Standardowym Formularzu Danych (zwanym dalej SDF), zidentyfikowano przedmioty ochrony, którymi są: **7140 Torfowiska przejściowe i trzęsawiska (przeważnie z roślinnością z *Scheuchzerio-Caricetea*), 91D0* Bory i lasy bagienne (*Vaccinio uliginosi-Betuletum pubescentis*, *Vaccinio uliginosi-Pinetum*, *Pino mugo-Sphagnetum*, *Sphagno girgensohnii-Piceetum*) i brzożowo-sosnowe bagienne lasy borealne oraz 1042 zalotka większa *Leucorrhinia pectoralis*.**

W trakcie prac terenowych prowadzonych na potrzeby planu zadań ochronnych wykazano następujące:

- 1) W obszarze Natura 2000 występuje roślinność torfowisk mszysto-turzycowych i mszarów z klasy *Scheuchzerio-Caricetea nigrae*, z płatami reprezentującymi stadia przejściowe do torfowisk wysokich ze związku *Sphagnion magellanici*. Swoistą mozaikę tworzą tu zbiorowiska turzycy dzióbkowatej, wełnianki wąskolistnej i turzycy nitkowatej. Ten ostatni

występuje w dwóch postaciach: płaskiego, dywanowego mszaru oraz pływających wysepek. Do osobliwości terenu należą także niewielkie powierzchniowo płyty mszaru dolinkowego z turzycą bagienną oraz fitocenozy o bliżej nieustalonej przynależności fitosocjologicznej, z licznym udziałem przygielki białej. Z uwagi jednak na niewłaściwe uwodnienie siedliska oraz obecność podrostu drzew, stan zachowania siedliska oceniono jako zły (U2).

- 2) Bór bagienny *Vaccinio uliginosi-Pinetum* jest bezpośrednio związany z niecką porośniętą roślinnością torfowiskową tworząc z nią charakterystyczny układ przestrzenny w formie okalającego, zróżnicowanego pod względem szerokości pasa (okrajka). Gatunkiem dominującym w drzewostanie jest sosna zwyczajna, której towarzyszą brzozy – omszona i brodawkowata. Zbiorowisko ma wyraźnie zaznaczoną kępowo-dolinkową strukturę dna lasu z licznymi rusztami. W runie dominuje bagno zwyczajne. W dolinkach oprócz przedstawicieli rodzaju torfowiec *Sphagnum* sp., występuje żurawina błotna, wełnianka pochwowata, modrzewnica zwyczajna oraz wrzos zwyczajny. Z uwagi na niewłaściwe uwodnienie siedliska, wiek drzewostanu oraz ilość martwego drewna, stan zachowania siedliska, podobnie jak w przypadku siedliska 7140 oceniono jako zły (U2).
- 3) Obecność zalotki większej w granicach obszaru Natura 2000 została wykazana i wpisana do SDF na podstawie obserwacji entomologicznych prowadzonych przed 2008 r. Liczba obserwowanych wówczas osobników wahała się w zależności od występującego na torfowisku poziomu wody. Wskazać tu jednak należy, że wyżej wymienionym obserwacjom nie towarzyszyła ocena stanu populacji i siedliska gatunku według metodyki Głównego Inspektoratu Ochrony Środowiska. Badania terenowe przeprowadzone w 2010 r. na potrzeby raportu o oddziaływaniu przedsięwzięcia na środowisko, sporządzonego pod kierownictwem dr inż. Jacka Seweryńskiego dla zadania pt., „Opracowanie stadium projektu budowlanego przebudowy odcinka drogi krajowej nr 50 Mińsk Mazowiecki – Łochów w km 217+829,49 – 225+700, km 227+500 – km 256+706,03”, nie potwierdziły występowania gatunku w granicach obszaru Natura 2000, natomiast badania wykonane na potrzeby planu zadań ochronnych wykazały występowanie 3 - 4 osobników (samców) zalotki większej oraz brak występowania wylinek, samic oraz zachowań rozrodczych (tandemów, kopulacji, znoszenia jaj), dlatego też, gatunek oceniono jako zalatujący. Biorąc powyższe pod uwagę należy stwierdzić, że obszar Natura 2000 nie stanowi miejsca stałego występowania i rozrodu dla omawianego gatunku, a także, że doszło do jego błędnego oznaczenia podczas zgłaszania obszaru na tak zwaną „Shadow List”. Nieuzasadnionym i niepopartym żadnymi dowodami naukowymi było zatem uznanie zalotki jako przedmiot ochrony oraz określenie stanu zachowania populacji jako „C” w SDF. Z uwagi jednak na fakt, iż kolejne stanowiska zalotki znajdują się w odległości około 10 km oraz fakt okresowego wykorzystywania przez nią terenu obszaru Natura 2000, za zasadne uznano utrzymanie gatunku w SDF jako nieistotnego, oznaczonego symbolem D. Pismem znak: WPN-II.6320.22.2013.AA z dnia 5 kwietnia 2013 r., uzupełnionym pismem znak: WPN-II.6320.22.2013.AA.4 z dnia 5 listopada 2013 r. Regionalny Dyrektor Ochrony Środowiska w Warszawie zwrócił się do Generalnego Dyrektora Ochrony Środowiska z wnioskiem o wszczęcie procedury zmian w dokumentacji dla obszaru Natura 2000, co znalazło swoje odzwierciedlenie w zapisach SDF.

Posługując się symbolami kodów zagrożeń (zgodnymi z „Listą referencyjną zagrożeń, presji i działań stanowiącą załącznik 5 do Instrukcji wypełniania Standardowego Formularza Danych obszaru Natura 2000 wersja 2012.1”, opracowaną przez Generalną Dyрекcję Ochrony Środowiska, dostępną pod adresem internetowym <http://natura2000.gdos.gov.pl/strona/nowy-element-3>), zdefiniowano zagrożenia dla przedmiotów ochrony obszaru Natura 2000, zapisując je w kolejności alfabetycznej symbolu, w opisie wskazując ich zakres. Wskazać należy, iż względem projektu zarządzenia udostępnionego do udziału społeczeństwa w lutym 2014 r., zmieniono zastosowany uprzednio podział tabeli na zagrożenia dla poszczególnych płatów siedlisk (zlokalizowanych we wschodniej i zachodniej części obszaru Natura 2000) poprzez ich scalenie, dodając jednocześnie odpowiedni komentarz w opisie zagrożenia. Ponadto, zweryfikowano klasyfikację zagrożeń (H04.02, K02), ujednolicono nazwy poszczególnych kodów zagrożeń zgodnie ze wskazaną powyżej listą referencyjną (E03.01, F04.01, K04.05) oraz uszczegółowiono ich opisy. Zgodnie z wynikami badań prowadzonych na potrzeby planu zadań ochronnych oraz oceną stanu zachowania siedliska, sukcesja ma charakter

zagrożenia istniejącego dla płatu siedliska 7140 zlokalizowanego w zachodniej części obszaru Natura 2000, dlatego też, w załączniku nr 3 do zarządzenia dokonano zamiany jego kwalifikacji w tym zakresie. Konsekwencją tej zmiany było również zdefiniowanie zadań z zakresu ochrony czynnej (usuwanie podrostu drzew w zachodniej części obszaru Natura 2000). Zagrożenie H04.02 (wnoszenie azotu) ma charakter zagrożenia potencjalnego dla siedliska 91D0, dlatego też dokonano stosownej zmiany w tabeli. Należy tu zaznaczyć, iż ze względu na lokalizację obszaru Natura 2000 (wzdłuż drogi krajowej nr 50), całkowita eliminacja wyżej wymienionego zagrożenia nie jest możliwa. Minimalizacja oddziaływania tlenków azotu i siarki, pochodzących ze spalania paliw, wymaga regulacji systemowych i zdecydowanie wykracza poza zakres przepisów prawa miejscowego jakim jest zarządzenie regionalnego dyrektora ochrony środowiska w sprawie planu zadań ochronnych. Warto również wskazać, iż kwestie te regulowane są między innymi przez Rozporządzenie (WE) nr 715/2007 Parlamentu Europejskiego i Rady z dnia 20 czerwca 2007 r. w sprawie homologacji typu pojazdów silnikowych w odniesieniu do emisji zanieczyszczeń pochodzących z lekkich pojazdów pasażerskich i użytkowych (Euro 5 i Euro 6) oraz w sprawie dostępu do informacji dotyczących naprawy i utrzymania pojazdów (Dz.U. L 171 z 29.6.2007) wraz z aktami zmieniającymi (Rozporządzenie (WE) nr 692/2008 - Dz.U. L 199 z 28.7.2008, Rozporządzenie (WE) nr 595/2009 - Dz.U. L 188 z 18.7.2009, Rozporządzenie (WE) nr 566/2011 - Dz.U. L 158 z 16 czerwca 2011 r. i Rozporządzenie (WE) nr 459/2012 - Dz.U. L 142 z 1.6.2012). Dodać jednocześnie należy, iż zgodnie z informacją podaną w raporcie oddziaływania przedsięwzięcia na środowisko, sporządzonym pod kierownictwem dr inż. Jacka Seweryńskiego dla zadania” pt. „Opracowanie stadium projektu budowlanego przebudowy odcinka drogi krajowej nr 50 Mińsk Mazowiecki – Łochów w km 217+829,49 – 225+700, km 227+500 – km 256+706,03” analizowano zmianę lokalizacji drogi ze względu na ochronę wartości przyrodniczych omawianego terenu. Niemniej jednak, między innymi z uwagi na przeprowadzone badania w zakresie rozprzestrzeniania się zanieczyszczeń powietrza, które wykazały, że emitowane stężenia zanieczyszczeń nie przekroczą wartości dopuszczalnych oraz nie będą miały wpływu na stan sanitarny powietrza w rejonie, odstąpiono od dalszych rozważań w tej kwestii. W związku z powyższym, w zarządzeniu:

- 1) Wśród istniejących zagrożeń dla siedliska 7140 wymieniono: obecność drogi krajowej nr 50 pod kątem odwodnienia i spływu substancji ropopochodnych oraz pochodnych amoniaku i soli na teren torfowiska, zaśmiecanie obszaru, szkody wyrządzone przez roślinożerców (budowa tamy przez bobry we wschodniej części obszaru, w wyniku czego doszło do częściowego zalania siedliska) oraz sukcesję. Wśród potencjalnych zagrożeń dla siedliska wymieniono natomiast zbiór żurawiny i związany z tym proces miejscowego wydeptywania roślinności torfowiskowej. Ponadto, wśród potencjalnych zagrożeń wymieniono zasypywanie terenu, melioracje i osuszanie - ogólnie.
- 2) Wśród istniejących zagrożeń dla siedliska 91D0* wymieniono gospodarcze wykorzystanie drzewostanów jako czynnik ograniczający starzenie się drzew oraz udział martwego drewna, zaśmiecanie obszaru oraz szkody wyrządzone przez roślinożerców. Wśród potencjalnych zagrożeń wymieniono natomiast plądrowanie stanowisk roślin, wnoszenie azotu, zasypywanie terenu, melioracje i osuszanie - ogólnie oraz sukcesję.
- 3) Nie analizowano istniejących i potencjalnych zagrożeń dla zalotki większej z powodu konieczności weryfikacji oceny nadanej w Standardowym Formularzu Danych.

Analizując występujące w obszarze zagrożenia oraz ich charakter, ustalono następujące cele zadań ochronnych:

- 1) W stosunku do siedliska 7140 jest to zachowanie siedliska w obszarze oraz poprawa jego stanu zachowania z U2 (stan zły) na U1 (stan niezadawalający). Ponadto, celem działań ochronnych jest poprawa stanu siedliska w zakresie uwodnienia (poziom wód gruntowych równy lub nieznacznie wyższy niż poziom gruntu) oraz ograniczenie lub eliminacja procesu sukcesji.
- 2) W stosunku do siedliska 914D0 jest to zachowanie siedliska w obszarze oraz utrzymanie jego stanu zachowania w stanie co najmniej nie pogorszonym U2 (stan zły). Ponadto, celem działań ochronnych jest poprawa stanu siedliska w zakresie jego uwodnienia oraz wieku drzewostanu (przewaga drzewostanów w wieku powyżej 50 lat).

- 3) W stosunku do gatunku wążki, nie określono celów działań ochronnych z uwagi na konieczność weryfikacji oceny nadanej w Standardowym Formularzu Danych (SDF).
W pespektywie obowiązywania planu zadań ochronnych nakreślone dokumentem cele działań ochronnych uznano jako realne do zrealizowania.

Biorąc powyższe pod uwagę, w ramach planu zadań ochronnych zaplanowano następujące zadania ochronne:

- 1) Dla siedliska 7140 zaplanowano prace z zakresu ochrony czynnej, których celem jest poprawa i stabilizacja poziomu wody w torfowisku poprzez budowę przepustu w tamie bobrowej we wschodniej części obszaru Natura 2000 oraz ograniczenie procesu sukcesji poprzez usunięcie podrostu drzew w zachodniej części obszaru Natura 2000. Wskazać tu należy, iż w wyniku wizji lokalnej w terenie, która miała miejsce 19 sierpnia 2014 r. stwierdzono konieczność zmiany zakresu działań ochronnych zaproponowanego w pierwotnym projekcie planu zadań ochronnych. Zmiana dotyczyła zdefiniowania zadań związanych z eliminacją podrostu drzew w zachodniej części obszaru oraz dodaniu alternatywnych rozwiązań w przypadku działania związanego ze stabilizacją poziomu wody w torfowisku. Konsekwencją zmiany była konieczność przeprowadzenia powtórnego udziału społeczeństwa. W stosunku do pozostałych, wymienionych w zarządzeniu zagrożeń istniejących należy wskazać następujące:
 - a) Kwestie związane z pozbywaniem się odpadów i zadaniami minimalizującymi skutki zaśmiecania regulowane są przepisami art. 30 ust. 1 pkt 2, art. 45 ust. 1 pkt 3 i art. 47 ust. 2 pkt 2 ustawy z dnia 28 września 1991 r. o lasach (Dz. U. z 2014 poz. 1153) oraz art. 162 ustawy z dnia 20 maja 1971 r. Kodeks wykroczeń (Dz. U. z 2013 r. poz. 482, z późn. zm.). Stosując się do zasad legislacyjnych, ustanowionych w rozporządzeniu Prezesa Rady Ministrów z dnia 20 czerwca 2002 r. w sprawie „Zasad techniki prawodawczej” Dz.U. Nr 100, poz. 908) w aktach prawa miejscowego nie powtarza się przepisów ustawy upoważniającej oraz przepisów innych aktów normatywnych. Biorąc powyższe pod uwagę, Regionalny Dyrektor Ochrony Środowiska w Warszawie odstąpił od wprowadzania wskazań dla przedmiotu ochrony, będących odzwierciedleniem zapisów ustawowych.
 - b) Systemy odwadniające stanowią stały element szlaków komunikacyjnych i nie ma możliwości całkowitego wyeliminowania zagrożenia polegającego na odwodnieniu drogi i związanego z nim spływu substancji ropopochodnych, pochodnych amoniaku i soli na teren torfowiska. W ramach prac nad planem zadań ochronnych, rozważana była możliwość realizacji działań minimalizujących polegających na budowie membrany (izolacji), uniemożliwiającej przedostawanie się zanieczyszczonych wód odpływowych. Jednakże analiza technicznych (skanalizowanie rowu) oraz finansowych aspektów takiego rozwiązania wykazała, że wobec planowanej modernizacji drogi krajowej nr 50 podjęcie doraźnych działań byłoby nieuzasadnione zarówno z przyrodniczego, jak i ekonomicznego punktu widzenia. Dlatego też, minimalizację wpływu zagrożenia przewidziano w ramach prac związanych z przebudową ww. szlaku komunikacyjnego. Zgodnie z raportem oddziaływania przedsięwzięcia na środowisko, dla zadania pt. „Opracowanie stadium projektu budowlanego przebudowy odcinka drogi krajowej nr 50 Mińsk Mazowiecki – Łochów w km 217+829,49 – 225+700, km 227+500 – km 256+706,03, analizie poddano kilka wariantów odwodnienia analizowanego odcinka drogi, przy czym preferowanym rozwiązaniem okazał się być wariant trzeci. Polegałby on na rozdzielnym odwodnieniu pasa prawego i lewego drogi, za pomocą rowów szczelnych, bez możliwości infiltracji wody w grunt, w tym migracji wody z torfowiska. Ponadto, w ramach systemu zaplanowano budowę urządzeń podczyszczających po obu stronach drogi (w nasypie), poza obszarem Natura 2000. Zaplanowane urządzenia podczyszczające to urządzenia o przepływie poziomym, dwufunkcyjne, łączące w sobie funkcje sedymentacyjnego osadnika piasku i koalescencyjnego separatora oleju i węglowodorów. W trakcie eksploatacji drogi, osad i oleje z separatorów byłyby regularnie usuwane (nie rzadziej niż raz w roku, raz na dwa lata opróżniany będzie cały separator i czyszczony filtr koalescencyjny). Ponadto, zalecono wprowadzenie na przedmiotowym odcinku zakazu posypywania drogi środkami chemicznymi. Biorąc powyższe pod uwagę, należy założyć,

iż zaplanowane rozwiązania ograniczą przedostawanie się substancji niebezpiecznych na teren obszaru Natura 2000, a tym samym zminimalizują wpływ zdefiniowanego zagrożenia.

- 2) Dla siedliska 91D0* zaplanowano zadania z zakresu ochrony czynnej, których celem jest poprawa i stabilizacja poziomu wody w torfowisku poprzez budowę przepustu w tamie bobrowej we wschodniej części obszaru Natura 2000 oraz zadania związane z modyfikacją metod gospodarowania, których celem jest wzrost udziału drzewostanów dojrzałych oraz ilości martwego drzewna, polegające na wyłączeniu terenu zajętego przez siedlisko z gospodarczego wykorzystania drzewostanu.
- 3) Zaplanowany w ramach planu zadań ochronnych regularny monitoring siedlisk przyrodniczych pozwoli na ocenę stanu ochrony oraz skuteczności działań ochronnych.

Z uwagi na fakt, iż w ramach prac nad planem zadań ochronnych, stanowiska przedmiotów ochrony rozpoznane zostały w stopniu wystarczającym, odstąpiono od definiowania zadań z zakresu uzupełniania wiedzy. Miejsce realizacji działań ochronnych w obszarze Natura 2000 wskazano zgodnie z zasięgami wydziałów leśnych wyodrębnionych w Planie Urządzenia Lasu dla Nadleśnictwa Łochów na lata 2005-2014 oraz Planie Urządzenia Lasu dla Nadleśnictwa Mińsk na lata 2006-2015. Wszystkie zadania zdefiniowane w ramach planu zadań ochronnych, w trybie roboczym zostały udostępnione zarządzającym gruntem, to jest Nadleśnictwu Łochów oraz Nadleśnictwu Mińsk (realizacja działań nie stoi w sprzeczności z Planami Urządzenia Lasu ww. Nadleśnictw).

Analiza dokumentów planistycznych wyszczególnionych w art. 28 ust. 10 pkt 5 ustawy o ochronie przyrody (w tym między innymi miejscowy plan zagospodarowania przestrzennego), nie wykazała konieczności formułowania wskazań do wprowadzania zmiany ich zapisów. Jednocześnie, nie stwierdzono występowania przesłanek do zmiany granic obszaru oraz nie stwierdzono przesłanek do sporządzenia planu ochrony dla obszaru Natura 2000. Plan zadań ochronnych oraz zaplanowane w nim działania uznano za wystarczającą ochronę dla przedmiotu ochrony obszaru, zapewniającą jego integralność oraz spójność Europejskiej Sieci Ekologicznej Natura 2000.

Istotnym elementem procesu planistycznego są konsultacje społeczne. Obowiązek ich przeprowadzenia wynika z art. 39 ustawy z dnia 3 października 2008 r. o udostępnianiu informacji o środowisku i jego ochronie, udziale społeczeństwa w ochronie środowiska oraz o ocenach oddziaływania na środowisko. W ramach procedury opracowania projektu planu zadań ochronnych dla obszaru Natura 2000, zgodnie z § 2 pkt 3 rozporządzenia Ministra Środowiska z dnia 17 lutego 2010 r. w sprawie sporządzania projektu planu zadań ochronnych dla obszaru Natura 2000 zamieszczono obwieszczenie o zamiarze przystąpienia do opracowania planu zadań ochronnych, które od 17 czerwca 2011 r. zostało zawarte w Biuletynie Informacji Publicznej Regionalnej Dyrekcji Ochrony Środowiska w Warszawie oraz wywieszono na tablicy ogłoszeń urzędu. Ponadto, informacja ta została umieszczona na stronie projektu www.projektnatura.utp.edu.pl. Następnie, obwieszczeniem z dnia 21 lipca 2011 r., opublikowanym w prasie (Gazeta Wyborcza Nr 168.7290/2011), poinformowano o przystąpieniu do sporządzenia projektu planu zadań ochronnych dla obszaru Natura 2000 oraz o możliwości składania uwag i wniosków do projektu planu zadań ochronnych przez okres 21 dni, od 25 lipca 2014 r. Ponadto, obwieszczenie o przystąpieniu do sporządzenia planu zadań ochronnych zamieszczono w Biuletynie Informacji Publicznej Regionalnej Dyrekcji Ochrony Środowiska w Warszawie, wywieszono na tablicy ogłoszeń urzędu oraz urzędów administracji samorządowej, a także na stronie internetowej projektu www.projektnatura.utp.edu.pl. W przewidzianym na składanie uwag i wniosków terminie 21 dni nie zgłoszono żadnych uwag.

W trakcie procesu sporządzania planu zadań ochronnych, w dniu 21 września i 5 października 2011 r. na terenie Nadleśnictwa Łochów zorganizowano spotkania dyskusyjne z udziałem Zespołu Lokalnej Współpracy. W spotkaniach wzięli udział przedstawiciele: Uniwersytetu Technologiczno-Przyrodniczego w Bydgoszczy, Wykonawcy projektu dokumentacji, Regionalnej Dyrekcji Ochrony Środowiska w Warszawie, Regionalnej Dyrekcji Lasów Państwowych w Warszawie, Nadleśnictwa Łochów, Nadleśnictwa Mińsk, Generalnej Dyrekcji Dróg Krajowych i Autostrad, Starostwa Powiatowego w Mińsku oraz mieszkańców gm. Strachówka. Na spotkaniu poinformowano, iż osoby bądź instytucje zainteresowane uczestnictwem w pracach mogą zgłaszać chęć udziału w procesie

tworzenia planu zadań ochronnych poprzez bezpośredni kontakt z koordynatorem i wykonawcą projektu oraz Regionalną Dyрекcją Ochrony Środowiska w Warszawie.

Wyniki prac nad projektem zostały ujęte w stabelaryzowanym dokumencie pod nazwą „Dokumentacja planu zadań ochronnych obszaru Natura 2000 Torfowiska Czernik PLH140037”, który posłużył jako materiał wyjściowy do opracowania projektu planu zadań ochronnych w formie projektu zarządzenia Regionalnego Dyrektora Ochrony Środowiska w Warszawie.

Zgodnie z art. 3 ust. 1 pkt 11 oraz art. 39 ustawy z dnia 3 października 2008 r. o udostępnianiu informacji o środowisku i jego ochronie, udziale społeczeństwa w ochronie środowiska oraz o ocenach oddziaływania na środowisko, Regionalny Dyrektor Ochrony Środowiska w Warszawie obwieszczeniem znak: WPN-II.6320.6.2014.AA z dnia 28 lutego 2014 r., zawiadomił o wyłożeniu do publicznego wglądu projektu planu zadań ochronnych dla obszaru Natura 2000 (projektu zarządzenia) oraz poinformował o możliwości złożenia uwag i wniosków do dokumentu w terminie 21 dni, tj. do 21 marca 2014 r. Obwieszczenie Regionalnego Dyrektora Ochrony Środowiska w Warszawie zostało opublikowane w prasie o zasięgu krajowym (Nasz Dziennik Nr 49, 4891/2014), umieszczone w Biuletynie Informacji Publicznej i na stronie internetowej Regionalnej Dyrektora Ochrony Środowiska w Warszawie oraz wywieszono na tablicy ogłoszeń urzędu i urzędach administracji samorządowej. Informację o wyłożeniu do publicznego wglądu projektu planu zadań ochronnych dla obszaru Natura 2000, za pośrednictwem poczty elektronicznej, wysłano między innymi do: Urzędu Gminy Strachówka, Urzędu Gminy Stanisławów, Starostwa Powiatowego w Wołominie, Starostwa Powiatowego w Mińsku, Regionalnej Dyrektora Lasów Państwowych w Warszawie, Nadleśnictwa Łochów, Nadleśnictwa Mińsk, Generalnej Dyrektora Dróg Krajowych i Autostrad, Mazowieckiego Urzędu Wojewódzkiego w Warszawie, Urzędu Marszałkowskiego Województwa Mazowieckiego w Warszawie oraz Generalnej Dyrektora Ochrony Środowiska, a także Towarzystwa Przyrodniczego Bocian, ecoBocian, Klubu Przyrodników, Stowarzyszeń Tryton i Ogólnopolskie Towarzystwo Ochrony Ptaków.

W trakcie pierwszego udziału społeczeństwa, zgłoszono następujące uwagi i wnioski do projektu planu zadań ochronnych:

Imię i nazwisko (nazwa instytucji)	Data wpływu uwag do urzędu (dd.mm.rrrr)	Treść uwagi	Sposób rozpatrzenia	Uwagi
Nadleśnictwo Łochów	19.03.2014	„W części działania ochronne „Dotyczące ochrony czynnej siedlisk przyrodniczych ora związane z utrzymaniem lub modyfikacją gospodarowania” w punkcie 2, w kolumnie Obszar wdrażania”, należy dopisać w oddziale 593 wydzielenie „i” w oddziale 594 wydzielenie „h”.”	Uwaga uwzględniona.	W załączniku nr 5, w części poświęconej zadaniom z zakresu ochrony czynnej oraz związanych z utrzymaniem lub modyfikacją gospodarowania, zlokalizowanych na terenie Nadleśnictwa Łochów, w kolumnie pod tytułem „Obszar wdrażania” dokonano zmiany treści zarządzenia nadając mu brzmienie: W granicach obszaru Natura 2000. Działki ewidencyjne numer 323 i 324, obręb 0002, gmina Strachówka. Nadleśnictwo Łochów, wydzielenia 593f,g,h,i,j,k oraz wydzielenia 594a,b,d,h,i.
Nadleśnictwo Łochów	19.03.2014	„W części działania ochronne „Dotyczące monitoringu stanu przedmiotów ochrony oraz realizacji celów działań ochronnych” w punkcie 2, w kolumnie „Obszar wdrażania”,	Uwaga uwzględniona.	W załączniku nr 5, w części poświęconej zadaniom z zakresu monitoringu stanu przedmiotów ochrony, zlokalizowanych na terenie Nadleśnictwa Łochów, w kolumnie pod tytułem „Obszar wdrażania” dokonano zmiany treści zarządzenia nadając mu brzmienie:

		należy dopisać w oddziale 593 wydzielenie „i” w oddziale 594 wydzielenie „h”.		W granicach obszaru Natura 2000. Działki ewidencyjne numer 323 i 324, obręb 0002, gmina Strachówka. Nadleśnictwo Łochów, wydzielenia 593f,g,h,i,j,k oraz wydzielenia 594a,b,d,h,i.
Nadleśnictwo Łochów	19.03.2014	„ W załączniku nr 3, Identyfikacja istniejących i potencjalnych zagrożeń dla zachowania właściwego stanu ochrony siedlisk przyrodniczych będących przedmiotami ochrony w obszarze Natura 2000”, w opisie zagrożenia D01.02 stwierdzono, że odwodnienie drogi na teren torfowiska stanowi zagrożenie dla tego obszaru. W projekcie planu zadań ochronnych z roku 2013, w w/w załączniku przy opisie zagrożenia D01.02 był zapis o treści „Wskazane jest aby w trakcie modernizacji drogi wybudować separatory oraz odwodnienie trasy zaplanować poza sąsiedztwem obszaru (...)”. Zdaniem Nadleśnictwa, zapis ten, w szczególności dotyczący odwodnienia trasy, powinien znaleźć się w treści zarządzenia /w załączniku nr 5/ ze wskazaniem podmiotu odpowiedzialnego za wykonanie działań ochronnych.”	Uwaga uwzględniona częściowo.	Ponowna analiza treści załącznika nr 3 do projektu zarządzenia, w części poświęconej zagrożeniu o symbolu „D01.02 drogi, autostrady-odwodnienie drogi na teren torfowiska, spływ substancji ropopochodnych, pochodnych amoniaku i soli. Obecność drogi powiązana jest także z zagrożeniem H04.02 - opadem azotu” wykazała konieczność doprecyzowania i uzupełnienia jego opisu oraz rozwinięcia zagadnienia w uzasadnieniu do zarządzenia. Należy jednocześnie wskazać, iż wybór najkorzystniejszego rozwiązania systemu odwodnienia drogi krajowej zostanie doprecyzowany w ramach procedury oceny oddziaływania przedsięwzięcia na środowisko, prowadzonej zgodnie z zapisami ustawy z dnia 3 października 2008 r. o udostępnianiu informacji o środowisku i jego ochronie, udziale społeczeństwa w ochronie środowiska oraz o ocenach oddziaływania na środowisko (Dz. U. z 2013 r. poz. 1235, z późn. zm.). Biorąc powyższe pod uwagę, analiza uwag złożonych do projektu planu zadań ochronnych dla obszaru Natura 2000 wykazała konieczność doprecyzowania zapisów dotyczących opisu zagrożenia o symbolu D02.01. Natomiast sprecyzowanie szczegółowych wytycznych dla budowy systemu odwodnienia w załączniku nr 5 do zarządzenia, zdaniem Regionalnego Dyrektora Ochrony Środowiska w obecnej sytuacji nie znajduje uzasadnia i w tej części wnioski nie zostały uwzględnione.
Regionalna Dyrekcja Lasów Państwowych w Warszawie	20.03.2014	„Regionalna Dyrekcja Lasów Państwowych w Warszawie zwraca uwagę, że w myśl rozporządzenia Ministra Środowiska z dnia 17 lutego 2010 roku w sprawie sporządzania projektu planu zadań ochronnych dla obszaru	Uwaga nieuwzględniona.	Zakres planu zadań ochronnych wskazuje art. 28 ust. 10 ustawy z dnia 16 kwietnia 2004 r. (Dz. U z 2013 r. poz. 627 z późn. zm.) o ochronie przyrody. Zgodnie z wyżej wskazanym artykułem, plan zadań ochronnych zawiera: 1) opis granic obszaru i mapę obszaru Natura 2000; 2) identyfikację istniejących i

		<p>Natura 2000 koszt wszelkich działań wykonywanych w ramach PZO musi być oszacowany. Przedstawienie szacunku kosztów zapewnia realistyczność planowania, bez czego późniejsza realizacja działań ochronnych mogłaby być zagrożona. Przedstawienie kosztów służy również budowaniu 'wspólnego zrozumienia' potrzeb i uwarunkowań ochrony obszaru Natura 2000 wśród ludzi z tym obszarem związanych, co jest kwestią kluczową w sytuacji powszechnego braku zaufania do tej formy ochrony przyrody. (...) W związku z powyższym Regionalna Dyrekcja Lasów Państwowych w Warszawie wnioskuję o zamieszczenie szacunku kosztów realizacji działań ochronnych również w zarządzeniu Regionalnego Dyrektora Ochrony Środowiska.”</p>	<p>potencjalnych zagrożeń dla zachowania właściwego stanu ochrony siedlisk przyrodniczych oraz gatunków roślin i zwierząt i ich siedlisk będących przedmiotami ochrony;</p> <p>3) cele działań ochronnych;</p> <p>4) określenie działań ochronnych ze wskazaniem podmiotów odpowiedzialnych za ich wykonanie i obszarów ich wdrażania, w tym w szczególności działań dotyczących:</p> <ul style="list-style-type: none"> a) ochrony czynnej siedlisk przyrodniczych, gatunków roślin i zwierząt oraz ich siedlisk, b) monitoringu stanu przedmiotów ochrony oraz monitoringu realizacji celów, o których mowa w pkt 3, c) uzupełnienia stanu wiedzy o przedmiotach ochrony i uwarunkowaniach ich ochrony; <p>5) jeśli jest taka potrzeba, wskazania do zmian w istniejących studiach uwarunkowań i kierunków zagospodarowania przestrzennego gmin, miejscowych planach zagospodarowania przestrzennego, planach zagospodarowania przestrzennego województw oraz planach zagospodarowania przestrzennego morskich wód wewnętrznych, morza terytorialnego i wyłącznej strefy ekonomicznej dotyczące eliminacji lub ograniczenia zagrożeń wewnętrznych lub zewnętrznych, jeżeli są niezbędne dla utrzymania lub odtworzenia właściwego stanu ochrony siedlisk przyrodniczych oraz gatunków roślin i zwierząt, dla których ochrony wyznaczono obszar Natura 2000;</p> <p>6) wskazanie terminu sporządzenia, w razie potrzeby, planu ochrony dla części lub całości obszaru.</p> <p>Biorąc powyższe pod uwagę należy uznać, iż wskazanie kosztów działań ochronnych w zarządzeniu Regionalnego Dyrektora Ochrony Środowiska w Warszawie w sprawie planu zadań ochronnych wykracza poza zakres przepisów ustawowych. Zgodnie z zapisami rozporządzenia Ministra Środowiska z dnia 17 lutego 2010 roku w sprawie sporządzania projektu planu zadań ochronnych dla obszaru Natura 2000 koszty zadań ochronnych zostały wskazane</p>
--	--	---	--

				w dokumentacji sporządzonej na potrzeby planu zadań ochronnych, która jest dostępna w siedzibie Regionalnej Dyrekcji Ochrony Środowiska w Warszawie.
Regionalna Dyrekcja Lasów Państwowych w Warszawie	20.03.2014	W załączniku nr 3 przedstawiono „istniejące i potencjalne zagrożenia dla zachowania właściwego stanu ochrony siedlisk przyrodniczych będących przedmiotami ochrony w obszarze Natura 2000", jako zagrożenie istniejące dla torfowisk przejściowych i trzęsawisk 7140 zidentyfikowano „wznoszenie azotu" (H04.02), natomiast jako potencjalne „drogi, autostrady (opad azotu)". Podobnie dla siedliska borów i lasów bagiennych 91 DO, jako zagrożenie potencjalne wskazano „drogi, autostrady (opad azotu). Pomimo kilkukrotnego wskazania zagrożenia dla przedmiotów ochrony ze strony zanieczyszczeń pochodzących z pobliskiej drogi, nie zaplanowano żadnych działań ochronnych, w celu jego minimalizacji. Ponadto, w trakcie spotkań konsultacyjnych w sprawie planu zadań ochronnych dla Obszaru, padły propozycje zamieszczenia w treści dokumentu zapisu o konieczności budowy separatorów i odwodnieniu trasy poza teren torfowiska. Nadmienione prace miałyby zostać wykonane w trakcie modernizacji drogi. W związku z powyższym Regionalna Dyrekcja Lasów Państwowych w Warszawie wnioskuje o zaplanowanie	Uwaga uwzględniona częściowo.	Analiza zapisu wykazała, iż zagrożenie H04.02 (wnoszenie azotu) ma charakter zagrożenia potencjalnego dla siedliska 91D0*, dlatego też dokonano stosownej zmiany w tabeli załącznika nr 3 do zarządzenia oraz rozwinięcia zagadnienia w jego uzasadnieniu. Należy tu zaznaczyć, iż ze względu na lokalizację obszaru Natura 2000 (wzdłuż drogi krajowej nr 50), całkowita eliminacja wyżej wymienionego zagrożenia nie jest możliwa. Minimalizacja oddziaływania tlenków azotu i siarki, pochodzących ze spalania paliw, wymaga regulacji systemowych i zdecydowanie wykracza poza zakres przepisu prawa miejscowego jakim jest zarządzenie regionalnego dyrektora ochrony środowiska w sprawie planu zadań ochronnych. Kwestie te regulowane są między innymi przez Rozporządzenie (WE) nr 715/2007 Parlamentu Europejskiego i Rady z dnia 20 czerwca 2007 r. w sprawie homologacji typu pojazdów silnikowych w odniesieniu do emisji zanieczyszczeń pochodzących z lekkich pojazdów pasażerskich i użytkowych (Euro 5 i Euro 6) oraz w sprawie dostępu do informacji dotyczących naprawy i utrzymania pojazdów (Dz.U. L 171 z 29.6.2007) wraz z aktami zmieniającymi. Dodać jednocześnie należy, iż wyniki badań wykonane na potrzeby raportu oddziaływania przedsięwzięcia na środowisko, sporządzonym pod kierownictwem dr inż. Jacka Seweryńskiego dla zadania” pt. „Opracowanie stadium projektu budowlanego przebudowy odcinka drogi krajowej nr 50 Mińsk Mazowiecki – Łochów w km 217+829,49 – 225+700, km 227+500 – km 256+706,03” wykazały, że emitowane stężenia zanieczyszczeń nie przekroczą wartości dopuszczalnych oraz nie będą miały wpływu na stan sanitarny powietrza w rejonie. Biorąc powyższe pod uwagę Regionalny Dyrektor Ochrony Środowiska w

		odpowiedniego działania ochronnego, mającego na celu zabezpieczenie obszaru przez zidentyfikowanym zagrożeniem.		Warszawie odstąpił od definiowania zadań minimalizujących wpływ omawianego zagrożenia.
Regionalna Dyrekcja Lasów Państwowych w Warszawie	20.03.2014	W punkcie drugim załącznika nr 5, w celu ochrony borów i lasów bagiennych 91 D0 zaplanowano „wyłączenie z gospodarki leśnej polegające na zaniechaniu pozyskiwania drewna i prowadzeniu prac trzebieżowych, na okres obowiązywania planu zadań ochronnych (10 lat)". Jako obszar wdrażania wskazano „w granicach obszaru działki 323, 324 obręb 0002 gmina Strachówka, Nadleśnictwo Łochów oddziały: 593f, g, h, j, k, 594 a, b, d, i". Regionalna Dyrekcja Lasów Państwowych w Warszawie wskazuje, że zgodnie z założeniami do projektu planu zadań ochronnych dla obszaru Torfowiska Czernik wyłączenie z gospodarki leśnej miało dotyczyć całego terenu w granicach obszaru, jednakże w projekcie zarządzenia nie wymieniono oddziałów 593 i oraz 594 h. Analogiczna sytuacja jest w części dotyczącej monitoringu, gdzie również w punkcie drugim jako obszar objęty monitoringiem wykonania działania (wyłączenie z gospodarki leśnej) nie wskazano oddziałów 593 i oraz 594 h. W związku z powyższym RDLP w Warszawie wnosi o uzupełnienie listy oddziałów objętych	Uwaga uwzględniona	W załączniku nr 5, w części poświęconej zadaniom z zakresu monitoringu stanu przedmiotów ochrony, zlokalizowanych na terenie Nadleśnictwa Łochów, w kolumnie pod tytułem „Obszar wdrażania” dokonano zmiany treści zarządzenia nadając mu brzmienie: W granicach obszaru Natura 2000. Działki ewidencyjne numer 323 i 324, obręb 0002, gmina Strachówka. Nadleśnictwo Łochów, wydzielenia 593f,g,h,i,j,k oraz wydzielenia 594a,b,d,h,i.

		działaniem ochronnym o powyżej wymienione oddziały.		
Generalna Dyrekcja Ochrony Środowiska	21.03.2014	„Czy zawieranie takiej informacji w tytule załącznika jest konieczne?”	Uwaga uwzględniona	Z treści załącznika nr 3 do projektu zarządzenia, usunięto tekst o treści: „(Oznaczenie podanych kodów zagrożeń zgodne z <i>Listą referencyjną zagrożeń, presji i działań</i> stanowiącą załącznik 5 do <i>Instrukcji wypełniania Standardowego Formularza danych obszaru Natura 2000 wersja 2012.1</i> , opracowaną przez Generalną Dyrekcję Ochrony Środowiska, dostępną pod adresem internetowym http://natura2000.gdos.gov.pl/strona/nowy-element-3)”.
Generalna Dyrekcja Ochrony Środowiska	21.03.2014	„Nie ujęto gatunku 1042 zalotka większa - należy wskazać, że nie zidentyfikowano zagrożeń, gdyż wystąpiono o zmianę SDF”	Uwaga uwzględniona	W załączniku nr 3 do zarządzenia uwzględniono informację dotyczącą gatunku ważki - zalotka większej, dodając wiersz oznaczony liczbą porządkową 3, w opisie jednocześnie wskazując, iż nie analizowano istniejących i potencjalnych zagrożeń dla gatunku z powodu konieczności weryfikacji oceny nadanej w Standardowym Formularzu Danych (SDF).
Generalna Dyrekcja Ochrony Środowiska	21.03.2014	„Proponuję opisy zagrożeń dla poszczególnych przedmiotów ochrony oddzielić linią poziomą ponieważ nie wiadomo, który opis odnosi się do którego przedmiotu ochrony oraz czy odnosi się do zagrożenia istniejącego czy potencjalnego.”	Uwaga nieuwzględniona.	Posługując się symbolami kodów zagrożeń (zgodnymi z „ <i>Listą referencyjną zagrożeń, presji i działań</i> stanowiącą załącznik 5 do <i>Instrukcji wypełniania Standardowego Formularza Danych obszaru Natura 2000 wersja 2012.1</i> ”, opracowaną przez Generalną Dyrekcję Ochrony Środowiska, dostępną pod adresem internetowym http://natura2000.gdos.gov.pl/strona/nowy-element-3), zdefiniowano zagrożenia dla obszaru Natura 2000, zapisując je w kolejności alfabetycznej symbolu, w opisie wskazując ich zakres. W przypadku zagrożeń o podobnym charakterze, odnoszących się do więcej niż jednego przedmiotu ochrony, zaproponowana chronologia zapisu pozwala na eliminację powtórzeń w tekście. Dla precyzyjności zapisu, uzupełniono opisy zagrożeń o informację dotyczącą kwalifikacji zagrożeń jako istniejących lub potencjalnych i do jakiego przedmiotu ochrony się ono odnosi.
Generalna Dyrekcja Ochrony Środowiska	21.03.2014	proszę podać pełną nazwę => + <i>i obiektów rekreacyjnych</i>	Uwaga uwzględniona.	Ujednolicono nazwę kodu zagrożeń zgodnie z „ <i>Listą referencyjną zagrożeń, presji i działań</i> stanowiącą załącznik 5 do <i>Instrukcji</i>

				wypełniania Standardowego Formularza Danych obszaru Natura 2000 wersja 2012.1”, opracowaną przez Generalną Dyрекcyję Ochrony Środowiska, dostępną pod adresem internetowym http://natura2000.gdos.gov.pl/strona/nowy-element-3 ” w związku z czym otrzymał on brzmienie: „E03.01 Pozbywanie się odpadów z gospodarstw domowych / obiektów rekreacyjnych.”
Generalna Dyrekcja Ochrony Środowiska	21.03.2014	proszę podać pełną nazwę => + (w tym przez zwierzynę łowną)	Uwaga uwzględniona.	Ujednolicono nazwę kodu zagrożeń zgodnie z „Listą referencyjną zagrożeń, presji i działań stanowiącą załącznik 5 do Instrukcji wypełniania Standardowego Formularza Danych obszaru Natura 2000 wersja 2012.1”, opracowaną przez Generalną Dyрекcyję Ochrony Środowiska, dostępną pod adresem internetowym http://natura2000.gdos.gov.pl/strona/nowy-element-3 ” w związku z czym otrzymał on brzmienie: „K04.05 Szkody wyrządzane przez roślinożerców (w tym przez zwierzynę łowną).”
Generalna Dyrekcja Ochrony Środowiska	21.03.2014	Proszę podać aktualny kod zagrożenia => G05.01 = Wydeptywanie, nadmierne użytkowanie	Uwaga uwzględniona.	Ujednolicono nazwę kodu zagrożeń zgodnie z „Listą referencyjną zagrożeń, presji i działań stanowiącą załącznik 5 do Instrukcji wypełniania Standardowego Formularza Danych obszaru Natura 2000 wersja 2012.1”, opracowaną przez Generalną Dyрекcyję Ochrony Środowiska, dostępną pod adresem internetowym http://natura2000.gdos.gov.pl/strona/nowy-element-3 ” w związku z czym otrzymał on brzmienie: „G05.01 Wydeptywanie, nadmierne użytkowanie”.
Generalna Dyrekcja Ochrony Środowiska	21.03.2014	„Nie ujęto gatunku 1042 zalotka większa - należ wskazać, że nie zidentyfikowano zagrożeń, gdyż wystąpiono o zmianę SDF”	Uwaga uwzględniona	W załączniku nr 4 do zarządzenia uwzględniono informację dotyczącą gatunku ważki - zalotka większej, dodając wiersz oznaczony liczbą porządkową 3, w opisie jednocześnie wskazując, iż nie analizowano celu działań ochronnych dla gatunku z powodu konieczności weryfikacji oceny nadanej w Standardowym Formularzu Danych (SDF).
Generalna Dyrekcja Ochrony Środowiska	21.03.2014	„Jeżeli jest to tylko Nadleśniczy to proszę tę część usunąć.”	Uwaga uwzględniona	W załączniku nr 5 do zarządzenia, kolumnie pod tytułem „Przedmiot odpowiedzialny za wykonanie” usunięto fragment tekstu o treści „zarządzający nieruchomością”.

Generalna Dyrekcja Ochrony Środowiska	21.03.2014	„Poprawić na stopnie.”	Uwaga uwzględniona	W załączniku nr 5 do zarządzenia, kolumnie pod tytułem „Obszar wdrażania” zweryfikowano poprawność zapisu współrzędnych geograficznych i zmieniono je nadając treści zarządzenia w tej części następujące brzmienie: Punkt środkowy (zachodnia część obszaru Natura 2000) N:52°20'55.46" E:21°34'16.25" Punkt środkowy (wschodnia część obszaru Natura 2000) N:52°20'36.84" E:21°34'55.81".
Generalna Dyrekcja Ochrony Środowiska	21.03.2014	„Ale poniżej jest informacja o weryfikacji przedmiotu ochrony na podstawie obserwacji tylko z 2011 roku.”	Uwaga uwzględniona	Analiza treści uzasadnienia do zarządzenia wykazała konieczność przededagowania i doprecyzowania informacji dotyczących występowania zalotki większej w granicach obszaru Natura 2000 oraz jej statusu. Stosowne adnotacje umieszczono w akapicie 11 pkt c uzasadnienia.
Generalna Dyrekcja Ochrony Środowiska	21.03.2014	„Wskazuje się również na niekorzystny wpływ drogi publicznej, w tym polegający na odprowadzaniu do obszaru wód opadowych z jej terenu”.	Uwaga uwzględniona	Analiza treści uzasadnienia do zarządzenia w części dotyczącej zagrożeń wykazała konieczność przededagowania i uzupełnienia podanych informacji. Stosowne adnotacje umieszczono w akapitach 12 i 14 uzasadnienia.
Generalna Dyrekcja Ochrony Środowiska	21.03.2014	„Proszę rozwinąć uzasadnienie, w szczególności poprzez wyjaśnienie, czy ustanowiony pzo pozwoli na zachowanie wartości przyrodniczych obszaru w wystarczającym stopniu.”	Uwaga uwzględniona	Analiza treści uzasadnienia do zarządzenia w części dotyczącej informacji na temat zachowania wartości przyrodniczych w wyniku realizacji planu zadań ochronnych wykazała konieczność przededagowania i uzupełnienia podanych informacji. Stosowne adnotacje umieszczono w akapitach 14 i 15 uzasadnienia.
Generalna Dyrekcja Ochrony Środowiska	21.03.2014	Zapis ma charakter oznajmujący. Proszę go rozwinąć do postaci wskazującej na zasadność podjęcia działań (w stosunku do stwierdzonych zagrożeń) o określonym zakresie. Proszę również o wskazanie przyczyn (np. brak zasadności lub możliwości przeciwdziałania) dla pominięcia w działaniach ochronnych prac ukierunkowanych	Uwaga uwzględniona	Analiza treści uzasadnienia do zarządzenia w części dotyczącej informacji na temat zachowania wartości przyrodniczych w wyniku realizacji planu zadań ochronnych wykazała konieczność przededagowania i uzupełnienia podanych informacji. Stosowne adnotacje umieszczono w akapitach 12, 14 i 15 uzasadnienia.

		na eliminację pozostałych zagrożeń, w tym m. in. wynikających z obecności drogi publicznej oraz zaśmiecania terenu.		
Generalna Dyrekcja Ochrony Środowiska	21.03.2014	„Dokument nie został udostępniony na etapie konsultacji społecznych.”	Uwaga nieuwzględniona	Zgodnie z art. 28 ust. 1 ustawy z dnia 16 kwietnia 2004 r. o ochronie przyrody (Dz.U. z 2013 poz. 627 z późn. zm.) dla obszaru Natura 2000 sprawujący nadzór nad obszarem sporządza projekt planu zadań ochronnych, który zgodnie z ustępem 4 ww. artykułu, poddaje udziałowi społeczeństwa na zasadach i trybie określonym w ustawie z dnia 3 października 2008 r. o udostępnianiu informacji o środowisku i jego ochronie, udziale społeczeństwa w ochronie środowiska oraz o ocenach oddziaływania na środowisko (Dz.U z 2013 poz. 1235 z późn. zm.) - zwaną dalej „ocenową”. W myśl art. 39 ust. 1 pkt 2 oraz ust. 2 ustawy ocenowej, organ opracowujący projekt dokumentu wymagającego udziału społeczeństwa, podaje do publicznej wiadomości informację o możliwościach zapoznania się z niezbędną dokumentacją sprawy, do której należą założenia lub projekt dokumentu oraz wymagane przez przepisy załączniki. Zakres planu zadań ochronnych wskazuje art. 28 ust. 10 ustawy o ochronie przyrody, który mówi, iż plan zadań ochronnych zawiera: 1) opis granic obszaru i mapę obszaru Natura 2000, 2) identyfikację istniejących i potencjalnych zagrożeń dla zachowania właściwego stanu ochrony siedlisk przyrodniczych oraz gatunków roślin i zwierząt i ich siedlisk będących przedmiotami ochrony, 3) cele działań ochronnych, 4) określenie działań ochronnych ze wskazaniem podmiotów odpowiedzialnych za ich wykonanie i obszarów ich wdrażania, 5) jeśli jest taka potrzeba, wskazania do zmian w istniejących studiach uwarunkowań i kierunków zagospodarowania przestrzennego gmin, miejscowych planach zagospodarowania przestrzennego, planach zagospodarowania przestrzennego województw oraz planach zagospodarowania przestrzennego morskich wód

				<p>wewnętrznych, morza terytorialnego i wyłącznej strefy ekonomicznej dotyczące eliminacji lub ograniczenia zagrożeń wewnętrznych lub zewnętrznych, jeżeli są niezbędne dla utrzymania lub odtworzenia właściwego stanu ochrony siedlisk przyrodniczych oraz gatunków roślin i zwierząt, dla których ochrony wyznaczono obszar Natura 2000 oraz 6) wskazanie terminu sporządzenia, w razie potrzeby, planu ochrony dla części lub całości obszaru. Biorąc powyższe pod uwagę oraz fakt, iż udziałowi społeczeństwa został poddany projekt planu zadań ochronnych wraz z załącznikami, należy uznać, iż delegacja przepisów ustawowych została wypełniona i nie było obowiązku poddawana udziałowi społeczeństwa dokumentacji na podstawie której opracowano projekt planu zadań ochronnych. Należy jednocześnie zaznaczyć, iż dokumentacja sporządzona na potrzeby planu zadań ochronnych została przesłana do Generalnego Dyrektora Ochrony Środowiska pismem znak: WPN-II.6320.22.2013.AA z dnia 5 kwietnia 2013 r. i w trybie roboczym była przedstawiona zarządzającym gruntem, to jest Nadleśnictwu Łochów oraz Nadleśnictwu Mińsk. Dodatkowo, wszelkie dokumenty w sprawie dostępne są w siedzibie Regionalnej Dyrekcji Ochrony Środowiska w Warszawie.</p>
--	--	--	--	---

Konieczność zmian w treści załącznika 5 do zarządzenia wykazała konieczność ponownego przeprowadzenia procedury udziału społeczeństwa. W związku z czym, zgodnie z art. 3 ust. 1 pkt 11 oraz art. 39 ustawy z dnia 3 października 2008 r. o udostępnianiu informacji o środowisku i jego ochronie, udziale społeczeństwa w ochronie środowiska oraz o ocenach oddziaływania na środowisko, Regionalny Dyrektor Ochrony Środowiska w Warszawie obwieszczeniem znak: WPN-II.6320.1.2015.AA z dnia 14 stycznia 2015 r., zawiadomił o wyłożeniu do publicznego wglądu projektu planu zadań ochronnych dla obszaru Natura 2000 (projektu zarządzenia) oraz poinformował o możliwości złożenia uwag i wniosków do dokumentu w terminie 21 dni, tj. do 5 lutego 2015 r. Obwieszczenie Regionalnego Dyrektora Ochrony Środowiska w Warszawie zostało opublikowane w prasie o zasięgu krajowym (Nasz Dziennik Nr 10/5154 z dnia 14 stycznia 2015 r.), umieszczone w Biuletynie Informacji Publicznej i na stronie internetowej Regionalnej Dyrekcji Ochrony Środowiska w Warszawie oraz wywieszono na tablicy ogłoszeń urzędu i urzędach administracji samorządowej. Informację o wyłożeniu do publicznego wglądu projektu planu zadań ochronnych dla obszaru Natura 2000, za pośrednictwem poczty elektronicznej, wysłano między innymi do: Urzędu Gminy Strachówka, Urzędu Gminy Stanisławów, Starostwa Powiatowego w Wołominie, Starostwa Powiatowego w Mińsku, Regionalnej Dyrekcji Lasów Państwowych w Warszawie, Nadleśnictwa Łochów, Nadleśnictwa Mińsk, Generalnej Dyrekcji Dróg Krajowych i Autostrad, Mazowieckiego

Urzędu Wojewódzkiego w Warszawie, Urzędu Marszałkowskiego Województwa Mazowieckiego w Warszawie oraz Generalnej Dyrekcji Ochrony Środowiska. Ponadto, informację o wyłożeniu projektu zarządzenia do publicznego wglądu wysłano do stowarzyszeń: Klub Przyrodników, Polskie Towarzystwo Ochrony Przyrody "Salamandra", Centrum Ochrony Mokradeł, Towarzystwo Przyrodnicze Bocian oraz Ogólnopolskie Towarzystwo Ochrony Ptaków.

W myśl art. 39 ust. 1 pkt 2 oraz ust. 2 ustawy z dnia 3 października 2008 r. o udostępnianiu informacji o środowisku i jego ochronie, udziale społeczeństwa w ochronie środowiska oraz o ocenach oddziaływania na środowisko, organ opracowujący projekt dokumentu wymagającego udziału społeczeństwa, podaje do publicznej wiadomości informację o możliwościach zapoznania się z niezbędną dokumentacją sprawy, do której należą założenia lub projekt dokumentu oraz wymagane przez przepisy załączniki. W przypadku omawianego obszaru Natura 2000 założenia do niniejszego dokumentu planistycznego zostały udostępnione wraz z wspomnianym wcześniej obwieszczeniem w sprawie przystąpienia do sporządzenia planu zadań ochronnych, zaś projekt dokumentu wraz z wymaganymi załącznikami (zgodnie z art., 28 ust. 10 ustawy o ochronie przyrody) został udostępniony wraz z obwieszczeniem w sprawie wyłożenia do publicznego wglądu projektu planu zadań ochronnych. „Dokumentacja planu zadań ochronnych obszaru Natura 2000 Torfowiska Czernik PLH140037”, dostępna jest do wglądu w siedzibie Regionalnej Dyrekcji Ochrony Środowiska w Warszawie.

W trakcie ponownego udziału społeczeństwa, zgłoszono następujące uwagi i wnioski do projektu planu zadań ochronnych:

Imię i nazwisko (nazwa instytucji)	Data wpływu uwag do urzędu (dd.mm.rrrr)	Treść uwagi	Sposób rozpatrzenia	Uwagi

Plan zadań ochronnych dla obszaru Natura 2000 został pozytywnie zaopiniowany przez Regionalną Radę Ochrony Przyrody w Warszawie, co znalazło swoje odzwierciedlenie w wynikach głosowania elektronicznego (.....) w dniach2015 r. (WPN-I-0021.....).

Na podstawie art. 59 ust. 2 ustawy z dnia 23 stycznia 2009 r. o wojewodzie i administracji rządowej w województwie, Wojewoda Mazowiecki pismem znak: z dnia r. uzgodnił projekt zarządzenia.