

# Natura 2000

Natura 2000 jest najmłodszą z form ochrony przyrody, wprowadzoną w 2004 roku w Polsce, jako jeden z obowiązków związanych z przystąpieniem naszego kraju do Unii Europejskiej.

Obszary Natura 2000 powstają we wszystkich państwach członkowskich tworząc Europejską Sieć Ekologiczną obszarów ochrony Natura 2000.

# Podstawy Prawne

Podstawą funkcjonowania programu są dwie unijne dyrektywy: tzw.: dyrektywa ptasia i dyrektywa siedliskowa.

- **Dyrektywa Ptasia** (Dyrektywa Parlamentu Europejskiego i Rady 2009/147/WE z dnia 30 listopada 2009 r. w sprawie ochrony dzikiego ptactwa - wcześniej dyrektywa Rady 79/409/EWG z dnia 2 kwietnia 1979 r. w sprawie ochrony dzikiego ptactwa) - określa kryteria do wyznaczania ostoi dla gatunków ptaków zagrożonych wyginięciem.
- **Dyrektywa Siedliskowa** (Dyrektywa Rady 92/43/EWG z dnia 21 maja 1992 r. w sprawie ochrony siedlisk przyrodniczych oraz dzikiej fauny i flory) - ustala zasady ochrony pozostałych gatunków zwierząt, a także roślin i siedlisk przyrodniczych oraz procedury ochrony obszarów szczególnie ważnych przyrodniczo.

Dyrektywy wyznaczają dwa typy obszarów:

- obszary specjalnej ochrony ptaków (OSO),
- obszary mające znaczenie dla Wspólnoty (OZW) / specjalne obszary ochrony siedlisk (SOO).

# Polskie podstawy prawne

- Ustawa z dnia 16 kwietnia 2004 r. o ochronie przyrody (Dz. U. z 2009 r. Nr 151, poz. 1220 z późn. zm.)

Obszary Natura 2000 w Polsce są ustanawiane rozporządzeniem Ministra Środowiska. Aktualnie obowiązującym jest

- Rozporządzenie Ministra Środowiska z dnia 27 października 2008 r. zmieniające rozporządzenie w sprawie obszarów specjalnej ochrony ptaków Natura 2000.

Powyższe rozporządzenie ustanawia Obszary Specjalnej Ochrony Ptaków (OSO).

W odniesieniu do obszarów specjalnej ochrony siedlisk (SOO) nie wydano jeszcze stosownego Rozporządzenia.

# Założenia i cele sieci Natura 2000

- Założeniem sieci Natura 2000 jest dążenie do harmonijnego współistnienia człowieka i przyrody. Oznacza to, że brany jest pod uwagę nie tylko aspekt przyrodniczy, ale również interes człowieka, o ile nie zagraża on chronionym siedliskom czy gatunkom.
- Na obszarach Natura 2000 można więc podejmować różnego rodzaju działalność, jeśli nie wpływa ona na stan chronionego obszaru. Często zdarza się, że taka działalność jest wręcz pożądana. W Polsce wiele obszarów Natura 2000 zostało wyznaczonych na terenach rolniczych, a niektóre gatunki ptaków krajobrazu rolniczego wymagają utrzymania niskiej roślinności.
- Podstawowym celem wprowadzania sieci obszarów chronionych Natura 2000 jest powstrzymanie wymierania gatunków zwierząt i roślin na obszarze Unii Europejskiej oraz ochrona różnorodności biologicznej kontynentu.

Na obszarach Natura 2000 nie podlega ograniczeniu działalność związana z utrzymaniem urządzeń i obiektów służących bezpieczeństwu przeciwpowodziowemu oraz działalność gospodarcza, rolna, leśna, łowiecka i rybacka, a także amatorski połów ryb, jeżeli nie oddziałuje znacząco negatywnie na cele ochrony obszaru Natura 2000.

Natomiast zabrania się podejmowania działań mogących, osobno lub w połączeniu z innymi działaniami, znacząco negatywnie oddziaływać na cele ochrony obszaru Natura 2000, w tym w szczególności:

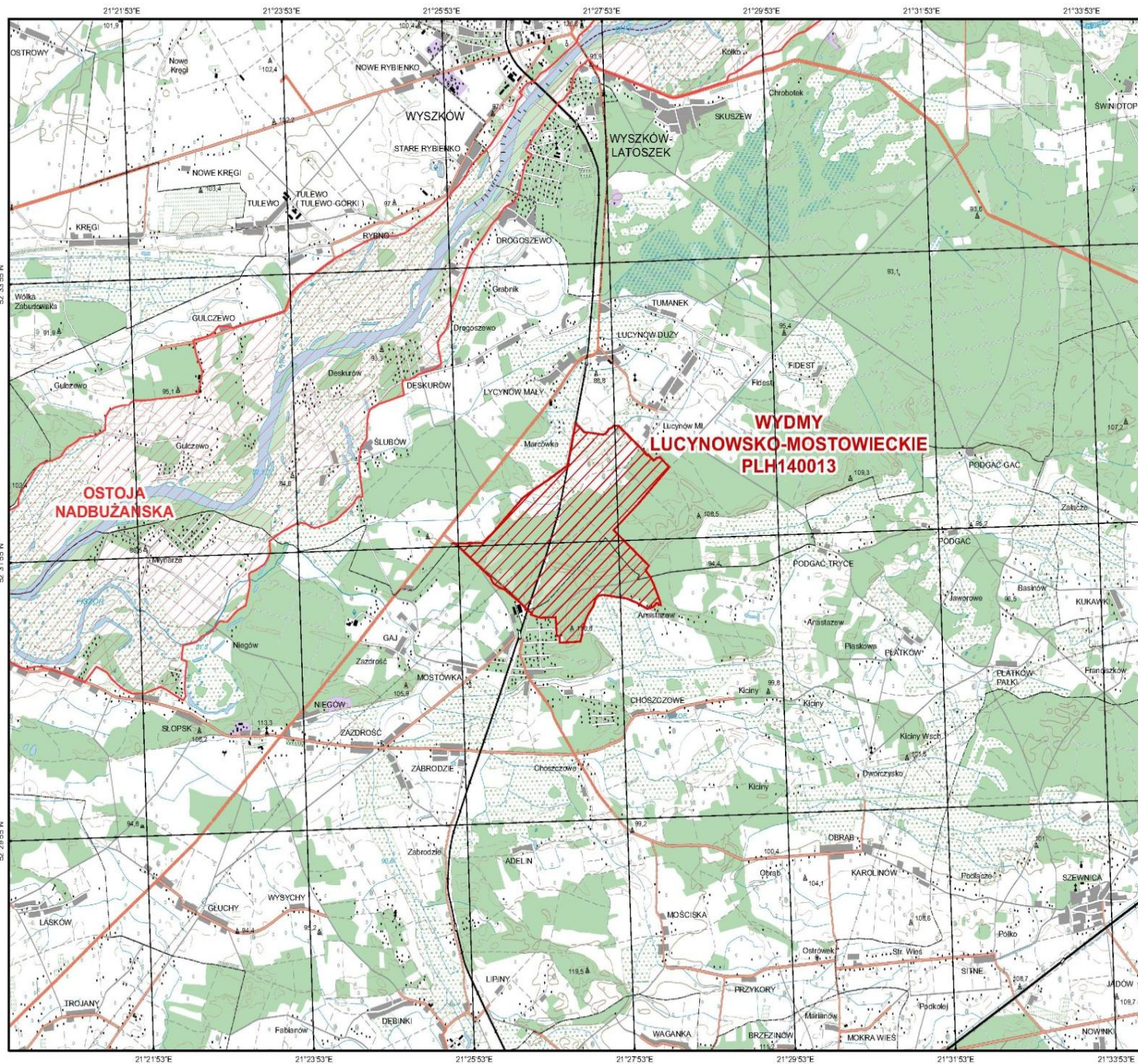
1. pogorszyć stan siedlisk przyrodniczych lub siedlisk gatunków roślin i zwierząt, dla których ochrony wyznaczono obszar Natura 2000 lub
2. wpłynąć negatywnie na gatunki, dla których ochrony został wyznaczony obszar Natura 2000, lub
3. pogorszyć integralność obszaru Natura 2000 lub jego powiązania z innymi obszarami.

Działanie sieci Natura 2000 opiera się różnych metodach ochrony przyrody, a ponadto na stymulowaniu korzystnych dla przyrody kierunków rozwoju gospodarczego i społecznego. Nie wyklucza się działalności człowieka na obszarach objętych tą formą ochrony.



# Wydmy Lucynowsko-Mostowieckie

- Obszar Natura 2000 ustanowiony na mocy Dyrektywy Siedliskowej.
- Obszar zatwierdzony Decyzją Komisji Europejskiej z dnia 13 listopada 2007 r. jako obszar mający znaczenie dla Wspólnoty.
- Obszar powołany w celu ochrony następujących siedlisk:
  - wydmy śródlądowe z murawami napiaskowymi,
  - suche wrzosowiska,
  - sosnowy bór chrobotkowy.
- Na obszarze Natura 2000 ochronie podlegają zidentyfikowane płaty ww. siedlisk.



Natura 2000  
Dyrektywa Siedliskowa



PLH140013  
Wydmny  
Lucynowo-Mostowieckie

arkusz 1 / 1

Skala 1 : 50 000





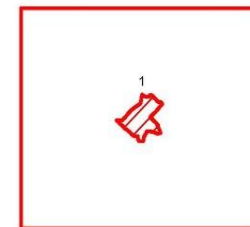
Aktualność danych: 14.04.2006  
Data sporządzenia mapy: 14.04.2006

PUWG 1992  
Odwzorowanie: Gaussa-Krügera  
Przesunięcie na wschód: 500000  
Przesunięcie na północ: -530000  
Południk osiowy: 19 E  
Współczynnik skali: 0,9993  
Równoleżnik osiowy: 0

EUREF 1989  
Elipsoida: GRS 1980

Jednostka: Metry

-  PLH140013 Wydmny  
Lucynowo-Mostowieckie  
specjalny obszar ochrony  
siedlisk
-  sąsiadujące specjalne obszary  
ochrony siedlisk





# Korzyści

## Finansowe :

- ✓ Programy rolnośrodowiskowe
- ✓ Dofinansowanie na inwestycje w infrastrukturę
- ✓ Rozwój turystyki
- ✓ Możliwość promocji lokalnych produktów

## Społeczne:

- ✓ Wsparcie dla rozwoju działalności „proekologicznych”
- ✓ Promocja regionu
- ✓ „Ochrona” przed inwestycjami mogącymi negatywnie oddziaływać na środowisko

# Plan zadań ochronnych (PZO)

- Dokument sporządzany przez sprawującego nadzór nad obszarem – Regionalnego Dyrektora Ochrony Środowiska.
- Dokument sporządzany na 10 lat.
- Dokument stanowiący akt prawa miejscowego, ustanawiany Zarządzeniem Regionalnego Dyrektora Ochrony Środowiska.
- Ustanawiany w celu utrzymania i przywrócenia właściwego stanu ochrony siedlisk przyrodniczych oraz gatunków roślin i zwierząt, dla których ochrony powołano dany obszar.
- W procesie sporządzenia planu konieczny jest udział osób i podmiotów prowadzących działalność w obrębie siedlisk przyrodniczych i siedlisk gatunków, dla których ochrony wyznaczono obszar Natura 2000, a także możliwość wnoszenia uwag i wniosków ze strony ogółu społeczeństwa.

# Platforma Informacyjno - Komunikacyjna

- Generalna Dyrekcja Ochrony Środowiska opracowuje panel internetowy, do którego będą wpisywane wyniki kolejnych etapów prac nad planem zadań ochronnych.
- Aktualnie na stronie internetowej <http://pzo.gdos.gov.pl/> dostępna jest wersja testowo-szkoleniowa Platformy.
- System będzie pozwalał na wspólną pracę nad dokumentem i wymianę informacji (również w postaci załączanych plików - fotografii, map wektorowych i innych załączników w formie plików komputerowych) od momentu jego wygenerowania aż do chwili ukończenia prac i opublikowania dokumentu.
- Mimo zakończenia prac nad PZO, system będzie umożliwiał dalsze wprowadzanie danych służących do monitorowania podjętych działań ochronnych.

# Platforma Informacyjno - Komunikacyjna

- Funkcjonalność rozwiązania pozwoli również brać udział w dyskusji nad tworzoną PZO przedstawicielom lokalnych społeczności na których życie PZO wywiera bezpośredni wpływ.
- Za pomocą Platformy każdy zainteresowany będzie mógł przesłać swój komentarz, uwagi i wnioski.
- Jednakże nie wszystkie informacje będą dostępne dla wszystkich użytkowników Platformy. Część Platformy będzie dostępna jedynie dla uprawnionych użytkowników.
- Wszystkie uwagi i wnioski będą uwzględnione w zestawieniu sporządzanym w ramach postępowania z udziałem społeczeństwa.



GENERALNA  
DYREKCJA  
OCHRONY  
ŚRODOWISKA

## PLATFORMA INFORMACYJNO-KOMUNIKACYJNA

Start Dokumenty Rejestracja Logowanie Forum Szukaj Konsultacje PZO



### Witamy na Platformie Informacyjno-Komunikacyjnej

UWAGA - WERSJA TESTOWO-SZKOLENIOWA - NIE ZAWIERA DANYCH AUTENTYCZNYCH

Platforma Informacyjno-Komunikacyjna jest systemem umożliwiającym wspólną pracę przedstawicieli różnych stron interesów zaangażowanych w proces tworzenia Planów Zadań Ochronnych dla wybranych obszarów chronionych (których granice zazwyczaj pokrywają się z granicami obszarów Natura 2000).

System będzie pozwalał na wspólną pracę nad dokumentem i wymianę informacji (również w postaci załączanych plików) od momentu jego wygenerowania aż do chwili ukończenia prac i opublikowania dokumentu. Mimo zakończenia prac nad PZO, system będzie umożliwiał dalsze wprowadzanie danych służących do monitorowania podjętych działań ochronnych. Funkcjonalność rozwiązania pozwoli również brać udział w dyskusji nad tworzoną PZO przedstawicielom lokalnych społeczności na których życie PZO wywiera bezpośredni wpływ.

#### Artykuł\_piątek

Piątek, 10 Czerwiec 2011 Magdalena Stachnik



[Czytaj więcej...](#)

Kategorie [Strona główna](#) | [Sekcja główna](#)

#### Ankieta po szkoleniu

Czwartek, 9 Czerwiec 2011 Magdalena Stachnik



[Czytaj więcej...](#)

Kategorie [Strona główna](#)

#### Artykuł\_czwartek

Czwartek, 9 Czerwiec 2011 Magdalena Stachnik



Treść artykułu grupa czwartek

[Czytaj więcej...](#)

Kategorie [Strona główna](#) | [Sekcja główna](#)

#### Strona html

Czwartek, 9 Czerwiec 2011 Administrator



jhgjhj

#### Strona html

#### Ankieta zadowolenia

Środa, 8 Czerwiec 2011 Magdalena Stachnik



[Czytaj więcej...](#)

# Cele Planu Zadań Ochronnych

- Odtworzenie lub utrzymanie warunków niezbędnych do zachowania właściwego stanu ochrony siedlisk.
- Określenie zadań niezbędnych do utrzymania właściwego stanu ochrony siedlisk.
- Wskazanie podmiotów odpowiedzialnych za wykonanie ww. zadań.



Dziękuję za uwagę.