



# DZIENNIK URZĘDOWY

## WOJEWÓDZTWA MAZOWIECKIEGO

---

Warszawa, dnia 7 stycznia 2014 r.

Poz. 77

### **ZARZĄDZENIE NR 29 REGIONALNEGO DYREKTORA OCHRONY ŚRODOWISKA W WARSZAWIE**

z dnia 30 grudnia 2013 r.

**w sprawie ustanowienia planu zadań ochronnych dla obszaru Natura 2000 Forty Modlińskie PLH140020**

Na podstawie art. 28 ust. 5 ustawy z dnia 16 kwietnia 2004 r. o ochronie przyrody (Dz. U. z 2013 r. poz. 627, 628 i 842) zarządza się, co następuje:

§ 1. Ustanawia się plan zadań ochronnych dla obszaru Natura 2000 Forty Modlińskie PLH140020, zwanego dalej „obszarem Natura 2000”.

§ 2. Opis granic obszaru Natura 2000 określa załącznik nr 1 do zarządzenia.

§ 3. Mapę obszaru Natura 2000 stanowią załączniki nr 2 i 3 do zarządzenia.

§ 4. Identyfikację istniejących i potencjalnych zagrożeń dla zachowania właściwego stanu ochrony gatunków zwierząt i ich siedlisk będących przedmiotami ochrony obszaru Natura 2000 określa załącznik nr 4 do zarządzenia.

§ 5. Cele działań ochronnych określa załącznik nr 5 do zarządzenia.

§ 6. Działania ochronne ze wskazaniem podmiotów odpowiedzialnych za ich wykonanie i obszarów ich wdrażania określa załącznik nr 6 do zarządzenia.

§ 7. Zarządzenie wchodzi w życie po upływie 14 dni od dnia ogłoszenia.

Regionalny Dyrektor Ochrony Środowiska  
w Warszawie

**Aleksandra Atłowska**

Załącznik Nr 1 do Zarządzenia Nr 29  
Regionalnego Dyrektora Ochrony Środowiska  
w Warszawie  
z dnia 30 grudnia 2013 r.

**Opis granic obszaru Natura 2000 – współrzędne punktów załamania granicy obszaru w układzie 1992.**

**PL**

Np.	X	Y
1.	518141,92	614599,32
2.	518154,71	614506,19
3.	518216,79	614508,02
4.	518251,48	614509,84
5.	518523,56	614418,54
6.	518651,38	614378,37
7.	518713,46	614371,07
8.	518687,90	614528,10
9.	518697,03	614683,32
10.	518687,90	614964,52
11.	518530,86	614960,87
12.	518534,52	615015,65
13.	518512,60	615043,04
14.	518339,13	615028,43
15.	518333,65	614922,52
16.	518309,92	614856,79
17.	518309,92	614781,92
18.	518280,70	614772,79
19.	518280,70	614718,01
20.	518226,45	614712,27
21.	518220,44	614652,27
22.	518213,14	614604,80
23.	516436,10	610682,10
24.	516446,44	610643,31
25.	516862,83	610679,51
26.	516865,41	610878,65
27.	516834,38	610948,48
28.	516746,45	610943,31

29.	516728,34	610966,58
30.	516658,51	611046,76
31.	516611,96	611080,38
32.	516578,34	611059,69
33.	516521,44	610961,41
34.	516498,17	610834,69
35.	516472,30	610744,17
36.	513601,13	607602,38
37.	513624,12	607441,43
38.	513650,40	607273,91
39.	514083,97	607280,48
40.	514067,55	607467,71
41.	514041,27	607674,64
42.	513742,37	607648,37
43.	513702,95	607635,23
44.	510226,60	614044,54
45.	510248,45	613980,67
46.	510307,28	613935,30
47.	510399,72	613849,58
48.	510372,83	613703,35
49.	510369,46	613597,47
50.	510396,36	613577,30
51.	510424,93	613558,81
52.	510470,31	613654,61
53.	510576,19	613605,87
54.	510616,08	613689,92
55.	510515,69	613742,01
56.	510564,43	613832,77
57.	510675,36	613778,99
58.	510808,14	614031,10
59.	510769,48	614036,14
60.	510754,35	614042,86
61.	510695,53	614078,16
62.	510545,94	614173,96
63.	510435,01	614252,95
64.	510416,52	614288,25
65.	510380,84	614431,95
66.	510362,74	614466,41

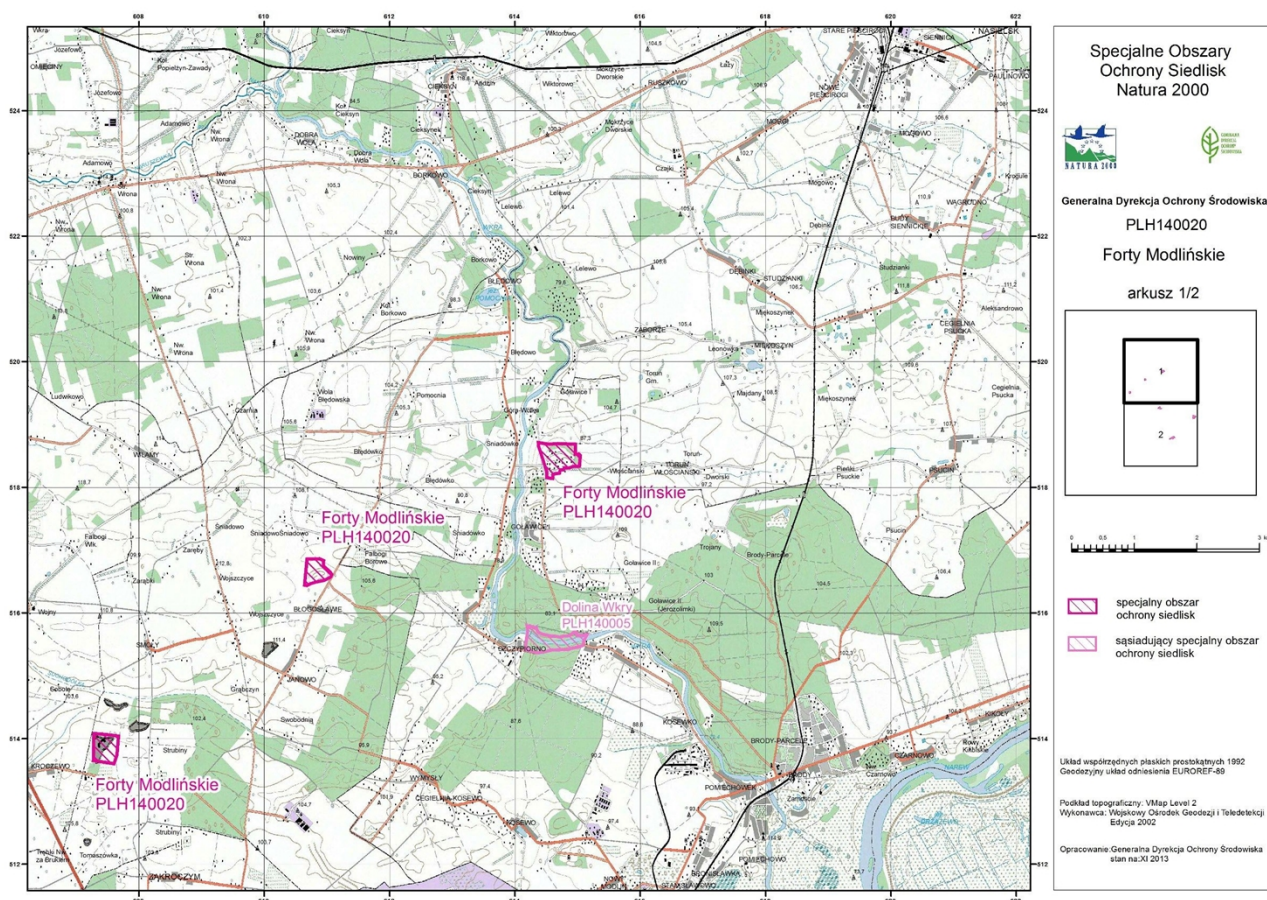
67.	510349,30	614461,37
68.	510292,15	614300,01
69.	510241,73	614160,51
70.	508139,45	621132,26
71.	508471,95	621174,41
72.	508610,10	621160,36
73.	508895,78	621113,53
74.	508858,31	621460,08
75.	508818,50	621607,60
76.	508748,26	621874,54
77.	508724,84	621902,64
78.	508696,74	621923,71
79.	508488,34	621947,13
80.	508497,71	621816,00
81.	508504,73	621752,78
82.	508493,03	621652,09
83.	508368,92	621631,01
84.	508181,60	621614,62
85.	508162,87	621352,37
86.	503672,75	616134,38
87.	503673,99	616082,75
88.	503694,91	616049,52
89.	503788,39	616050,85
90.	503791,63	616068,42
91.	503789,00	616073,03
92.	503775,83	616078,30
93.	503770,56	616086,20
94.	503783,73	616100,69
95.	503788,34	616124,40
96.	503810,73	616121,76
97.	503848,26	616118,47
98.	503856,16	616126,37
99.	503868,02	616159,95
100.	503895,67	616203,42
101.	503899,62	616223,83
102.	503912,14	616237,66
103.	503921,35	616246,22
104.	503927,28	616261,36

105.	503934,52	616270,58
106.	503955,60	616278,48
107.	503962,18	616301,53
108.	503961,52	616327,21
109.	503960,21	616344,99
110.	503961,52	616364,09
111.	503974,69	616383,19
112.	503998,40	616389,11
113.	504030,01	616387,14
114.	504051,74	616400,96
115.	504072,15	616425,33
116.	504080,71	616452,99
117.	504089,27	616489,20
118.	504109,69	616546,49
119.	504123,51	616618,93
120.	504159,07	616692,02
121.	504159,39	616711,55
122.	504175,53	616716,39
123.	504190,02	616732,19
124.	504217,68	616756,55
125.	504250,60	616765,11
126.	504248,63	616794,75
127.	504259,16	616859,28
128.	504309,87	616946,86
129.	504346,09	616985,71
130.	504272,99	617014,03
131.	504292,09	617053,54
132.	504325,67	617091,73
133.	504292,09	617112,14
134.	504276,29	617120,70
135.	504251,92	617094,36
136.	504242,70	617102,92
137.	504221,63	617127,29
138.	504219,65	617158,90
139.	504210,44	617179,31
140.	504133,39	617231,99
141.	504037,25	617338,01
142.	504011,57	617362,37

143.	504010,25	617265,57
144.	504006,96	617218,82
145.	503999,72	617161,53
146.	503997,74	617125,97
147.	503988,52	617095,02
148.	503958,23	617074,61
149.	503848,92	617019,95
150.	503810,73	616994,27
151.	503792,40	616968,28
152.	503788,39	616944,24
153.	503776,62	616922,17
154.	503759,01	616901,51
155.	503738,98	616830,73
156.	503724,29	616790,67
157.	503756,34	616735,92
158.	503807,08	616670,48
159.	503785,72	616647,78
160.	503803,08	616605,05
161.	503808,42	616558,31
162.	503799,07	616475,51
163.	503793,08	616394,47
164.	503775,85	616367,89
165.	503726,69	616364,47
166.	503698,69	616319,41
167.	503693,91	616272,98
168.	503681,62	616193,10

Załącznik Nr 2 do Zarządzenia Nr 29  
Regionalnego Dyrektora Ochrony Środowiska  
w Warszawie  
z dnia 30 grudnia 2013 r.

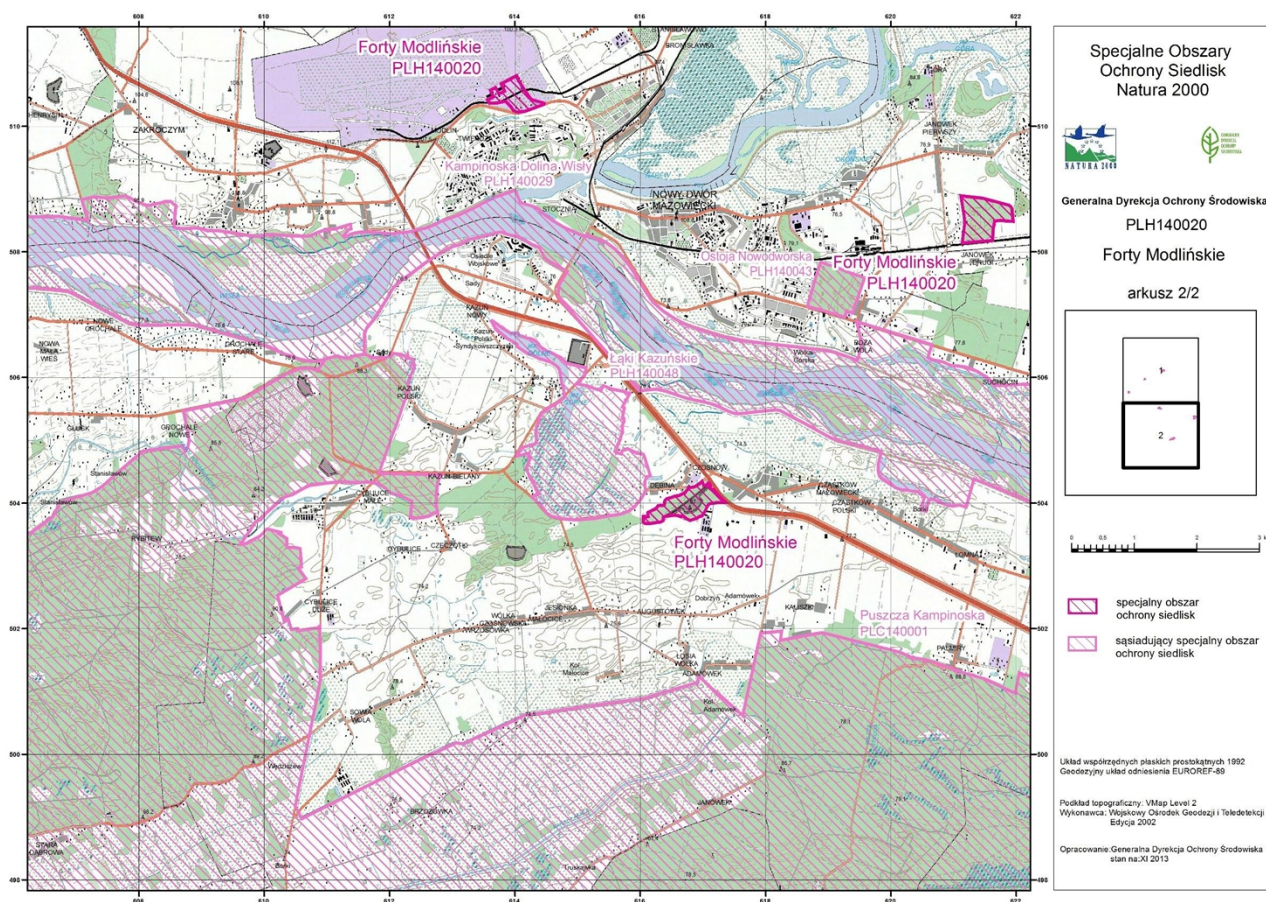
**Mapa obszaru Natura 2000.**





Załącznik Nr 3 do Zarządzenia Nr 29  
Regionalnego Dyrektora Ochrony Środowiska  
w Warszawie  
z dnia 30 grudnia 2013 r.

**Mapa obszaru Natura 2000.**





Załącznik Nr 4 do Zarządzenia Nr 29  
Regionalnego Dyrektora Ochrony Środowiska  
w Warszawie  
z dnia 30 grudnia 2013 r.

**Identyfikacja istniejących i potencjalnych zagrożeń dla zachowania właściwego stanu ochrony gatunków zwierząt i ich siedlisk będących przedmiotami ochrony obszaru Natura 2000 (według załącznika nr 5 do Instrukcji wypełniania Standardowego Formularza Danych obszaru Natura 2000, wersja 2012.1, dostępnej pod adresem internetowym : <http://www.gdos.gov.pl>)**

Lp.	Przedmiot ochrony	Zagrożenia		Opis zagrożenia
		istniejące	potencjalne	
1.	1308 <b>Mopek</b> <i>Barbastella barbastellus</i>	D01.01 – ścieżki, szlaki piesze, szlaki rowerowe D05 – usprawniony dostęp do obszaru	B02.02 – wycinka lasu B02.04 – usuwanie martwych i umierających drzew B02.06 – przerzedzenie warstwy drzew	Obecnie najpoważniejszym zagrożeniem dla obu gatunków jest praktycznie niczym nieograniczony dostęp do większości obiektów fortyfikacyjnych obszaru Natura 2000. Odwiedzanie fortów przez turystów, hobbystów czy też właścicieli posesji podczas okresu hibernacji nietoperzy prowadzi do wybudzania tych zwierząt ze snu, co znacznie utrudnia im przetrwanie trudnych warunków zimowych w konsekwencji doprowadzając często do ich śmierci. Dodatkowo wybrane obiekty wykorzystywane są do gier zespołowych typu paintball czy też do wspinaczki, co również powoduje wybudzanie się hibernujących w fortach nietoperzy oraz ich płoszenie przez ludzi. Ponadto w obiektach niezagospodarowanych, nieużytkowanych przez człowieka i nieogrodzonych obserwuje się liczne akty wandalizmu, przyczyniające się do zmniejszania liczby odpowiednich dla gatunku kryjówek oraz do zmiany warunków mikroklimatycznych wewnątrz pomieszczeń – kradzieże stalowych elementów (drzwi, belek korytkowych i szyn)
2.	1324 <b>Nocek duży</b> <i>Myotis myotis</i>	E03.01 – pozbywanie się odpadów z gospodarstw domowych / obiektów rekreacyjnych G01.02 – turystyka piesza, jazda konna i jazda na pojazdach niezmotoryzowanych G01.08 – inne rodzaje sportu i aktywnego wypoczynku G05 – inna ingerencja i zakłócenia spowodowane przez działalność człowieka G05.04 – wandalizm J03.01 – zmniejszenie lub utrata określonych cech siedliska K01.04 – zatopienie	B03 – eksploatacja lasu bez odnawiania czy naturalnego odrastania D01.02 – drogi, autostrady D01.04 – drogi kolejowe, w tym TGV D04.01 – lotnisko E02.03 – inne tereny przemysłowe lub handlowe E06 – inne rodzaje aktywności człowieka związane z urbanizacją, przemysłem etc. E06.02 – odbudowa, remont budynków G01.03 – pojazdy zmotoryzowane G02.09 – obserwowanie przyrody G05.06 – chirurgia drzewna, ścinanie na potrzeby bezpieczeństwa, usuwanie drzew przydrożnych G05.07 – niewłaściwie	

			<p>realizowane działania ochronne lub ich brak G05.11 – śmierć lub uraz w wyniku kolizji J03.02.01 – zmniejszenie migracji / bariery dla migracji K03.03 – zawleczenie choroby (patogeny mikrobowe) K03.04 – drapieżnictwo</p>	<p>i podpalenia, a także umyślnego zabijania zimujących w nich nietoperzy. Istotnym zagrożeniem dla gatunków w obszarze Natura 2000 jest także stopniowe zmniejszanie się liczby odpowiadających mu mikrokryjówek – odpadanie płytów odstającego od ścian tynku, kradzieże stalowych belek stropowych, a w wybranych obiektach także zalewanie wodą kluczowych dla zimowania gatunków pomieszczeń. Nieszczelność ścian obiektów lub brak drożności funkcjonującego w nich pierwotnie odwodnienia często prowadzi do całkowitego wypełniania wodą kluczowych dla gatunków pomieszczeń (po strop) i zalania hibernujących tam nietoperzy, a w niektórych przypadkach także odcięcia wylotu osobnikom zimującym w innych częściach fortu. Dodatkowo zły stan techniczny niektórych pomieszczeń – liczne spękania oraz odpadające elementy stropu i ścian, świadczy o postępującej degradacji miejsc zimowania gatunku, które w niedługim czasie mogą ulec zawaleniu. Obecność dużych ilości odpadów w miejscach przebywania nietoperzy sprzyja aktom wandalizmu (podpalanie śmieci w korytarzach, co zmienia warunki mikroklimatyczne pomieszczeń –może też spowodować podpalenie nietoperzy), a także drapieżnictwu (po śmieciach drapieżniki, takie jak kuny, koty, mogą wspinać się do nietoperzy zimujących w górnych partiach korytarzy; Drogi szybkiego ruchu oraz linie kolejowe nie tylko generują hałas, ale przecinają szlaki migracji/przelotów nietoperzy.</p>
--	--	--	--	---

				Zmniejszenie powierzchni zwartych kompleksów leśnych, terenów zadrzewionych i zakrzewionych, likwidacja szpalerów drzew oraz żywopłotów otaczających obiekt fortyfikacyjny; Usuwanie starszych i martwych drzew obfitujących w letnie kryjówki.
--	--	--	--	--

Załącznik Nr 5 do Zarządzenia Nr 29  
Regionalnego Dyrektora Ochrony Środowiska  
w Warszawie  
z dnia 30 grudnia 2013 r.

### Cele działań ochronnych.

Lp.	Przedmiot ochrony	Cele działań ochronnych
	1308 <b>Mopek</b> <i>Barbastella</i> <i>barbastellus</i>	<p>Przywrócenie gatunku do właściwego stanu ochrony w Forcie XIV a Goławice poprzez poprawę warunków zimowania nietoperzy w obiekcie w wyniku zabezpieczenia zimowiska przed niepokojeniem nietoperzy. Przywrócenie gatunku do właściwego stanu ochrony w Forcie XIII Błogosławie poprzez zwiększenie powierzchni zimowiska – liczby szczelin i szpar w obiekcie fortyfikacyjnym, zabezpieczenie pomieszczeń, w których gatunek zimuje najliczniej, przed niepokojeniem nietoperzy i całkowitym zalaniem wodą, a także właściwe zagospodarowanie obiektu lub rezygnację z jego użytkowania, co doprowadzi do wzrostu liczby zimujących w obrębie stanowiska osobników gatunku – <i>średnia liczba osobników zimujących w obiekcie w terminie 15.01-15.02 podczas 10-letniego okresu obowiązywania Planu zadań ochronnych &gt; średnia liczba osobników zimujących w obiekcie w terminie 15.01-15.02, w latach 2009-2013 – 18 osobników.</i></p> <p>Przywrócenie gatunku do właściwego stanu ochrony w Forcie XI b Strubiny poprzez zabezpieczenie pomieszczeń, w których gatunek zimuje najliczniej, przed niepokojeniem nietoperzy, a wybranych pomieszczeń przed całkowitym zalaniem wodą, co doprowadzi do wzrostu liczby zimujących osobników w obrębie stanowiska gatunku – <i>średnia liczba osobników zimujących w obiekcie w terminie 15.01-15.02 podczas 10-letniego okresu obowiązywania Planu zadań ochronnych &gt; średnia liczba osobników zimujących w obiekcie w terminie 15.01-15.02, w latach 2009-2013 – 398 osobników.</i></p> <p>Przywrócenie gatunku do właściwego stanu ochrony w Forcie V Dębina poprzez zwiększenie powierzchni zimowiska – liczby szczelin i szpar w obiekcie fortyfikacyjnym, zabezpieczenie wybranych pomieszczeń przed całkowitym zalaniem wodą, natomiast pomieszczeń, w których gatunek zimuje najliczniej, przed niepokojeniem nietoperzy, co doprowadzi do wzrostu liczby zimujących w obrębie stanowiska osobników gatunku – <i>średnia liczba osobników zimujących w obiekcie w terminie 15.01-15.02 podczas 10-letniego okresu obowiązywania Planu zadań ochronnych &gt; średnia liczba osobników zimujących w obiekcie w terminie 15.01-15.02, w latach 2009-2013 – 46 osobników.</i></p> <p>Przywrócenie gatunku do właściwego stanu ochrony w Schronie „Gen. Sowińskiego” poprzez poprawę warunków zimowania mopka w obiekcie w wyniku zabezpieczenia zimowiska przed niepokojeniem nietoperzy oraz właściwego zagospodarowania obiektu lub rezygnacji z jego użytkowania.</p> <p>Przywrócenie gatunku do właściwego stanu ochrony w Forcie IV Janówek poprzez zabezpieczenie pomieszczeń, w których gatunek zimuje najliczniej, przed niepokojeniem nietoperzy, a także właściwe zagospodarowanie obiektu lub rezygnację z jego użytkowania, co pozwoli utrzymać liczbę zimujących w obrębie stanowiska osobników</p>

		<p>gatunku na poziomie <math>\geq</math> <i>średnia liczba osobników zimujących w obiekcie w terminie 15.01-15.02, w latach 2009-2013 – 9 osobników.</i></p> <p>Uzyskanie pełnej informacji na temat liczby zimujących w Forcie XIV a Goławice osobników gatunku poprzez wykonanie inwentaryzacji niedostępnych obecnie pomieszczeń obiektu.</p> <p>Uzupełnienie informacji na temat liczby zimujących w Forcie XIII Błogosławie osobników gatunku poprzez wykonanie dwukrotnej inwentaryzacji pomieszczeń obiektu w jednym sezonie zimowym.</p> <p>Określenie znaczenia Fortu XIII Błogosławie dla gatunku podczas jesiennego i wiosennego rojenia.</p> <p>Określenie znaczenia Fortu V Dębina dla gatunku podczas jesiennego i wiosennego rojenia.</p> <p>Rozpoznanie wpływu drogi krajowej nr 62 (ul. Gen. Thommee w Nowym Dworze Mazowieckim) na nietoperze w rejonie Schronu „Gen. Sowińskiego”.</p> <p>Rozpoznanie wpływu linii kolejowej E-65 Warszawa-Gdańsk na nietoperze w rejonie Fortu IV Janówek.</p> <p>Rozpoznanie aktywności nietoperzy na planowanym przebiegu linii kolejowej Modlin-MPL Warszawa / Modlin w rejonie Schronu „Gen. Sowińskiego”.</p> <p>Rozpoznanie aktywności nietoperzy na planowanym przebiegu Trasy „Olszynki Grochowskiej” w rejonie Fortu IV Janówek.</p>
1324	<b>Nocek duży</b> <i>Myotis myotis</i>	<p>Przywrócenie gatunku do właściwego stanu ochrony w Forcie XIV a Goławice poprzez poprawę warunków zimowania nocka dużego w obiekcie w wyniku zabezpieczenia zimowiska przed niepokojeniem nietoperzy, a wybranych pomieszczeń przed całkowitym zalaniem wodą.</p> <p>Przywrócenie gatunku do właściwego stanu ochrony w Forcie XIII Błogosławie poprzez poprawę warunków zimowania nocka dużego w obiekcie w wyniku zabezpieczenia zimowiska przed niepokojeniem nietoperzy, a wybranych pomieszczeń przed całkowitym zalaniem wodą, a także właściwego zagospodarowania obiektu lub rezygnacji z jego użytkowania.</p> <p>Przywrócenie gatunku do właściwego stanu ochrony w Schronie „Gen. Sowińskiego” poprzez zabezpieczenie pomieszczeń, w których gatunek zimuje najliczniej, przed niepokojeniem nietoperzy i możliwym ich zawaleniem, a także właściwe zagospodarowanie obiektu lub rezygnację z jego użytkowania, co pozwoli utrzymać liczbę zimujących w obrębie stanowiska osobników gatunku na poziomie <math>\geq</math> <i>średnia liczba osobników zimujących w obiekcie w terminie 15.01-15.02 w latach 2009-2013 – 52 osobników.</i></p> <p>Przywrócenie gatunku do właściwego stanu ochrony w poternie centralnej Schronu „Gen. Sowińskiego” poprzez zabezpieczenie pomieszczeń, w których gatunek zakłada kolonie rozrodcze, przed niepokojeniem nietoperzy oraz właściwe zagospodarowanie obiektu lub rezygnację z jego użytkowania, co pozwoli utrzymać liczbę dorosłych samic nocka dużego tworzących kolonie rozrodcze w obrębie stanowiska na poziomie <i>100-120 osobników.</i></p> <p>Przywrócenie gatunku do właściwego stanu ochrony w Forcie IV Janówek poprzez zabezpieczenie pomieszczeń, w których gatunek zimuje najliczniej, przed niepokojeniem nietoperzy i możliwym ich zawaleniem, a także właściwe zagospodarowanie obiektu lub rezygnację z jego użytkowania, co pozwoli utrzymać liczbę zimujących w obrębie stanowiska osobników gatunku na poziomie <math>\geq</math> <i>średnia liczba osobników zimujących w obiekcie w terminie 15.01-15.02, w latach 2009-2013 – 6 osobników.</i></p> <p>Uzupełnienie informacji na temat liczby zimujących w Forcie XIII</p>

	<p>Błogosławie osobników gatunku poprzez wykonanie dwukrotnej inwentaryzacji pomieszczeń obiektu w jednym sezonie zimowym. Określenie znaczenia Fortu XIII Błogosławie dla gatunku podczas jesiennego i wiosennego rojenia. Rozpoznanie wpływu drogi krajowej nr 62 (ul. Gen. Thommee w Nowym Dworze Mazowieckim) na nietoperze w rejonie Schronu „Gen. Sowińskiego”.</p> <p>Rozpoznanie wpływu linii kolejowej E-65 Warszawa-Gdańsk na nietoperze w rejonie Fortu IV Janówek.</p> <p>Rozpoznanie aktywności nietoperzy na planowanym przebiegu linii kolejowej Modlin-MPL Warszawa / Modlin w rejonie Schronu „Gen. Sowińskiego”.</p> <p>Rozpoznanie aktywności nietoperzy na planowanym przebiegu Trasy „Olszynki Grochowskiej” w rejonie Fortu IV Janówek.</p>
--	---



Załącznik Nr 6 do Zarządzenia Nr 29  
Regionalnego Dyrektora Ochrony Środowiska  
w Warszawie  
z dnia 30 grudnia 2013 r.

**Działania ochronne ze wskazaniem podmiotów odpowiedzialnych za ich wykonanie i obszarów ich wdrażania.**

Przedmiot ochrony	Działania ochronne	Obszar wdrażania	Podmiot odpowiedzialny za wykonanie
<b>Dotyczące ochrony czynnej gatunków zwierząt i ich siedlisk oraz związane z utrzymaniem lub modyfikacją metod gospodarowania</b>			
1308 <b>Mopek</b> <i>Barbastella barbastellus</i>	<b>Opracowanie projektu na wykonanie kopii stalowych belek w Forcie XIII Błogosławie</b> Opracowanie projektu na wykonanie kopii zabytkowych, stalowych belek korytkowych (łukowato wygiętych), wzmacniających niegdyś stropy w kluczowych dla zimowania gatunku pomieszczeniach Fortu XIII Błogosławie. Wykonanie tych elementów jest wskazane w celu zwiększenia (odtworzenia) powierzchni zimowiska gatunku. Zaleca się wykonanie belek z materiału odpornego na zawilgocenie. Pomiędzy belkami należy pozostawić szczeliny o szerokości 15-20 mm. Wskazane jest, aby projekt zawierał pełny kosztorys zaplanowanych prac. Projekt powinien zostać skonsultowany i zaakceptowany przez specjalistę z zakresu chiropterologii oraz właściwego konserwatora zabytków. Termin rozpoczęcia działania w pierwszych trzech latach obowiązywania planu zadań ochronnych.	Fort XIII Błogosławie – powiat nowodworski, gmina Zakroczym, obręb 1 BŁOGOSŁAWIE, działka ewidencyjna nr 55.	Regionalna Dyrekcja Ochrony Środowiska w Warszawie.
	<b>Wykonanie kopii stalowych belek w Forcie XIII Błogosławie</b> Wykonanie kopii stalowych belek korytkowych w kluczowych dla zimowania gatunku pomieszczeniach Fortu XIII Błogosławie w celu zwiększenia (odtworzenia) powierzchni zimowiska gatunku. Montaż belek oraz ceowników powinien odbywać się pod nadzorem specjalisty z zakresu chiropterologii	Zgodnie z projektem na wykonanie kopii stalowych belek w Forcie XIII Błogosławie – powiat nowodworski, gmina Zakroczym, obręb 1 BŁOGOSŁAWIE, działka ewidencyjna	Regionalna Dyrekcja Ochrony Środowiska w Warszawie na podstawie porozumienia zawartego z właścicielem, dzierżawcą lub posiadaczem obszaru albo na podstawie zobowiązania podjętego w związku

	<p>oraz właściwego konserwatora zabytków. Działanie należy zrealizować w trzecim lub czwartym roku obowiązywania planu zadań ochronnych, w terminie od 16 kwietnia do 30 września, przy czym podczas okresu wiosennego i jesiennego rojenia nietoperzy – od 16 kwietnia do 15 czerwca oraz od 1 sierpnia do 30 września, prac nie należy prowadzić od zmroku do świtu.</p>	nr 55.	<p>z korzystaniem z programów wsparcia z tytułu obniżenia dochodowości, a w odniesieniu do gruntów stanowiących własność Skarbu Państwa lub własność jednostek samorządu terytorialnego zarządca nieruchomości w związku z wykonywaniem obowiązków z zakresu ochrony środowiska na podstawie przepisów prawa albo w przypadku braku tych przepisów na podstawie porozumienia zawartego z organem sprawującym nadzór nad obszarem Natura 2000.</p>
	<p><b>Opracowanie projektu na wykonanie stalowych krat w Forcie XIII Błogosławie</b>  Opracowanie projektu na wykonanie 7 stalowych krat – 2 większych w otworach wejściowych i 5 mniejszych w otworach okiennych, zamykających kluczowe dla zimowania gatunku pomieszczenia Fortu XIII Błogosławie. Wykonanie krat jest konieczne w celu zabezpieczenia zimowiska przed niepokojeniem nietoperzy podczas okresu ich hibernacji w obiekcie. Kraty muszą być zaprojektowane w taki sposób, aby umożliwić nietoperzom swobodny wlot do zimowiska. Wskazane jest, aby projekt zawierał pełny kosztorys zaplanowanych prac. Projekt powinien zostać skonsultowany i zaakceptowany przez specjalistę z zakresu chiropterologii oraz właściwego konserwatora zabytków. Termin rozpoczęcia działania w pierwszych trzech latach obowiązywania planu zadań ochronnych.</p>	Fort XIII Błogosławie – powiat nowodworski, gmina Zakroczym, obręb 1 BŁOGOSŁAWIE, działka ewidencyjna nr 55.	Regionalna Dyrekcja Ochrony Środowiska w Warszawie.
	<p><b>Wykonanie stalowych krat w Forcie XIII Błogosławie</b>  Wykonanie 7 stalowych krat – 2 większych w otworach wejściowych i 5 mniejszych w otworach okiennych, prowadzących do kluczowych dla zimowania gatunku pomieszczeń Fortu</p>	Zgodnie z projektem na wykonanie stalowych krat w kluczowych dla zimowania gatunku pomieszczeniach	Regionalna Dyrekcja Ochrony Środowiska w Warszawie na podstawie porozumienia zawartego z właścicielem, dzierżawcą lub

	<p>XIII Błogosławie, w celu zabezpieczenia zimowiska przed niepokojeniem nietoperzy podczas ich hibernacji w obiekcie. Zezwala się na demontaż krat poza okresem zimowania w obiekcie nietoperzy. Montaż i demontaż stalowych krat powinien odbywać się pod nadzorem eksperta z zakresu chiropterologii oraz właściwego konserwatora zabytków. Termin rozpoczęcia działania w pierwszych trzech sezonach jesienno-zimowych obowiązywania planu zadań ochronnych, a później corocznie; montaż krat w terminie od 20 do 31 października, demontaż krat w terminie od 25 marca do 5 kwietnia.</p>	<p>Fortu XIII Błogosławie – powiat nowodworski, gmina Zakroczym, obręb 1 BŁOGOSŁAWIE, działka ewidencyjna nr 55.</p>	<p>posiadaczem obszaru albo na podstawie zobowiązania podjętego w związku z korzystaniem z programów wsparcia z tytułu obniżenia dochodowości, a w odniesieniu do gruntów stanowiących własność Skarbu Państwa lub własność jednostek samorządu terytorialnego zarządcą nieruchomości w związku z wykonywaniem obowiązków z zakresu ochrony środowiska na podstawie przepisów prawa albo w przypadku braku tych przepisów na podstawie porozumienia zawartego z organem sprawującym nadzór nad obszarem Natura 2000.</p>
	<p><b>Wykonanie ogrodzenia wokół Fortu XIII Błogosławie</b> Wykonanie ogrodzenia wzdłuż granicy działki, w obrębie której położony jest Fort XIII Błogosławie, w celu zabezpieczenia zimowiska przed niepokojeniem nietoperzy podczas okresu ich zimowania w obiekcie. Wykonanie ogrodzenia wzmocni ochronę obiektu (a tym samym kryjówek nietoperzy) przed dalszą dewastacją. Ogrodzenie powinno być wykonane z prętów (ewentualnie siatki) i umieszczone na betonowym fundamencie. Termin rozpoczęcia działania w pierwszych trzech latach obowiązywania planu zadań ochronnych.</p>	<p>Fort XIII Błogosławie – powiat nowodworski, gmina Zakroczym, obręb 1 BŁOGOSŁAWIE, działka ewidencyjna nr 55.</p>	<p>Regionalna Dyrekcja Ochrony Środowiska w Warszawie na podstawie porozumienia zawartego z właścicielem, dzierżawcą lub posiadaczem obszaru albo na podstawie zobowiązania podjętego w związku z korzystaniem z programów wsparcia z tytułu obniżenia dochodowości, a w odniesieniu do gruntów stanowiących własność Skarbu Państwa lub własność jednostek samorządu terytorialnego zarządcą nieruchomości w związku z wykonywaniem obowiązków z zakresu ochrony środowiska na podstawie przepisów prawa albo w przypadku braku tych przepisów na podstawie porozumienia</p>

			zawartego z organem sprawującym nadzór nad obszarem Natura 2000.
	<p><b>Opracowanie projektu na wykonanie stalowych krat w Fortcie XI b Strubiny</b></p> <p>Opracowanie projektu na wykonanie 3 stalowych krat w otworach wejściowych do kluczowych dla zimowania gatunku pomieszczeń Fortu XI b Strubiny. Wykonanie krat jest konieczne w celu zabezpieczenia zimowiska przed niepokojeniem nietoperzy podczas okresu ich hibernacji w obiekcie. Kraty muszą być zaprojektowane w taki sposób, aby umożliwić nietoperzom swobodny wlot do zimowiska. Wskazane jest, aby projekt zawierał pełny kosztorys zaplanowanych prac. Projekt powinien zostać skonsultowany i zaakceptowany przez specjalistę z zakresu chiropterologii oraz właściwego konserwatora zabytków. Termin rozpoczęcia działania w pierwszych trzech latach obowiązywania planu zadań ochronnych.</p>	Fort XI b Strubiny – powiat nowodworski, gmina Zakroczym, obręb 11 STRUBINY, działki ewidencyjne nr 4/3, 4/2.	Regionalna Dyrekcja Ochrony Środowiska w Warszawie.
	<p><b>Wykonanie stalowych krat w Fortcie XI b Strubiny</b></p> <p>Wykonanie 3 stalowych krat w otworach wejściowych do kluczowych dla zimowania gatunku pomieszczeń Fortu XI b Strubiny w celu zabezpieczenia zimowiska przed niepokojeniem nietoperzy podczas ich hibernacji w obiekcie. Zezwała się na demontaż krat poza okresem zimowania nietoperzy w obiekcie. Montaż i demontaż stalowych krat powinien odbywać się pod nadzorem eksperta z zakresu chiropterologii oraz właściwego konserwatora zabytków. Termin rozpoczęcia działania w pierwszych trzech sezonach jesienno-zimowych obowiązywania planu zadań ochronnych, a później corocznie, montaż krat w terminie od 20 do 31 października, demontaż krat w terminie od 25 marca do 5 kwietnia.</p>	Zgodnie z projektem na wykonanie stalowych krat w Fortcie XI b Strubiny – powiat nowodworski, gmina Zakroczym, obręb 11 STRUBINY, działki ewidencyjne nr 4/3, 4/2.	Regionalna Dyrekcja Ochrony Środowiska w Warszawie na podstawie porozumienia zawartego z właścicielem, dzierżawcą lub posiadaczem obszaru albo na podstawie zobowiązania podjętego w związku z korzystaniem z programów wsparcia z tytułu obniżenia dochodowości, a w odniesieniu do gruntów stanowiących własność Skarbu Państwa lub własność jednostek samorządu terytorialnego zarządcą nieruchomości w związku z wykonywaniem obowiązków z zakresu ochrony środowiska na podstawie przepisów prawa albo w przypadku braku tych przepisów na

			podstawie porozumienia zawartego z organem sprawującym nadzór nad obszarem Natura 2000.
	<p><b>Wykonanie ekspertyzy stanu technicznego odwodnienia w Fortcie XI b Strubiny</b></p> <p>Wykonanie ekspertyzy stanu technicznego odwodnienia obiektu ze wskazaniem rekonstrukcji urządzeń lub instalacji urządzeń zastępczych w celu zabezpieczenia kluczowych dla zimowania gatunku pomieszczeń Fortu XI b Strubiny przed całkowitym zalaniem wodą. Prace przeprowadzone w ramach ekspertyzy powinny pozwolić na wskazanie źródła napływu wody do tych pomieszczeń oraz identyfikację systemu odwodnienia zastosowanego podczas budowy / modernizacji obiektu w celu podjęcia próby jego udrożnienia. Może to wymagać uzyskania archiwalnej dokumentacji projektowej obiektu. Udrożnienie odwodnienia pozwoliłoby na całkowite odprowadzenie wody z zalanych obecnie pomieszczeń fortu. W przypadku wystąpienia trudności z udrożnieniem odwodnienia poprzez rekonstrukcję urządzeń należy rozważyć możliwość odprowadzenia nadmiaru wody z zalanych pomieszczeń przy wykorzystaniu urządzeń zastępczych. Termin rozpoczęcia działania w pierwszych trzech latach obowiązywania planu zadań ochronnych.</p>	Fort XI b Strubiny – powiat nowodworski, gmina Zakroczym, obręb 11 STRUBINY, działki ewidencyjne nr 4/3, 4/2.	Regionalna Dyrekcja Ochrony Środowiska w Warszawie.
	<p><b>Usunięcie odpadów stałych z wnętrza Fortu XI b Strubiny</b></p> <p>Usunięcie odpadów stałych pozostawionych wewnątrz Fortu XI b Strubiny w celu zabezpieczenia zimujących nietoperzy przed drapieżnictwem oraz ewentualnymi aktami wandalizmu. Termin rozpoczęcia działania w pierwszych trzech sezonach wiosenno-letnich obowiązywania planu zadań ochronnych, w terminie od 16 kwietnia do 30 września, przy czym podczas okresu wiosennego i jesienno-letniego rojenia nietoperzy, a więc od 16 kwietnia do 15 czerwca oraz od 1 sierpnia do 30 września, należy zrezygnować z prowadzenia prac od zmroku do świtu.</p>	Fort XI b Strubiny – powiat nowodworski, gmina Zakroczym, obręb 11 STRUBINY, działka ewidencyjna nr 4/3, 4/2.	Regionalna Dyrekcja Ochrony Środowiska w Warszawie na podstawie porozumienia zawartego z właścicielem, dzierżawcą lub posiadaczem obszaru albo na podstawie zobowiązania podjętego w związku z korzystaniem z programów wsparcia z tytułu obniżenia dochodowości, a w odniesieniu do gruntów stanowiących własność Skarbu Państwa lub własność jednostek

			samorządu terytorialnego zarządca nieruchomości w związku z wykonywaniem obowiązków z zakresu ochrony środowiska na podstawie przepisów prawa albo w przypadku braku tych przepisów na podstawie porozumienia zawartego z organem sprawującym nadzór nad obszarem Natura 2000.
	<p><b>Ograniczenie użytkowania wybranych pomieszczeń Fortu XI b Strubiny</b></p> <p>Zawarcie porozumienia w sprawie corocznej rezygnacji z użytkowania i zwiedzania wybranych pomieszczeń Fortu XI b Strubiny w trakcie okresu zimowania w nim nietoperzy, trwającego od 1 października do 15 kwietnia (całodobowo), a także podczas jesienno i wiosennego rojenia nietoperzy – od 1 sierpnia do 30 września oraz od 16 kwietnia do 15 czerwca (od zmroku do świtu). Porozumienie powinno zostać zawarte w pierwszych trzech latach obowiązywania planu zadań ochronnych pomiędzy Regionalną Dyрекcją Ochrony Środowiska w Warszawie a właścicielami działek, w obrębie których położony jest Fort XI b Strubiny (działki nr 4/2, 4/3, obręb 11 STRUBINY, gmina Zakroczym, powiat nowodworski), a także jak największą liczbą lokalnych organizacji zajmujących się popularyzacją wiedzy historycznej dotyczącej Twierdzy Modlin, takich jak: Fundacja Park Militarny Twierdzy Modlin, Fundacja Notum, Towarzystwo Przyjaciół Twierdzy Modlin, Stowarzyszenie Przyjaciół „Muzeum Kampanii Wrześniowej i Twierdzy Modlin”, Lokalna Organizacja Turystyczna Trzech Rzek, Biuro Zarządu Głównego Polskiego Towarzystwa Turystyczno-Krajoznawczego, Koło Przewodników Terenowych „Bastion” po Twierdzy Modlin przy Oddziale Polskiego Towarzystwa Turystyczno-Krajoznawczego w Nowym Dworze</p>	Fort XI b Strubiny – powiat nowodworski, gmina Zakroczym, obręb 11 STRUBINY, działki ewidencyjne nr 4/3, 4/2.	Regionalna Dyrekcja Ochrony Środowiska w Warszawie



	Mazowieckim. Treść porozumienia powinna zostać skonsultowana i zaakceptowana przez specjalistę z zakresu chiropterologii.		
	<p><b>Montaż termohigrometru w Forcie XI b Strubiny</b></p> <p>Zakup i montaż termohigrometru stacjonarnego w Forcie XI b Strubiny, rejestrującego temperaturę powietrza i wilgotność względną z przyjętą częstotliwością. Zainstalowanie urządzenia jest zalecane w celu prowadzenia stałego monitoringu warunków mikroklimatycznych zimowiska, które pozwolą uzasadnić lub przynajmniej wykluczyć wpływ wybranych czynników na ewentualne zmiany w liczbie zimujących w obiekcie nietoperzy. Dodatkowo, w przypadku stwierdzenia podczas ekspertyzy stanu technicznego odwodnienia obiektu konieczności przeprowadzenia dodatkowych prac udrażniających system odprowadzający wodę z zalanych w 2013 roku pomieszczeń fortu, montaż tego urządzenia umożliwi prowadzenie monitoringu zmian mikroklimatu pomieszczeń przed i po zrealizowaniu prac. Montaż i demontaż urządzenia powinien być wykonywany przez specjalistę chiropterologa równolegle do zakładania i zdejmowania krat w obiekcie. Termin rozpoczęcia działania w pierwszych trzech sezonach jesienno-zimowych obowiązywania planu zadań ochronnych, a później corocznie; montaż urządzenia w terminie od 20 do 31 października, demontaż urządzenia w terminie od 25 marca do 5 kwietnia.</p>	Fort XI b Strubiny – powiat nowodworski, gmina Zakroczym, obręb 11 STRUBINY, działki ewidencyjne nr 4/3, 4/2.	Regionalna Dyrekcja Ochrony Środowiska w Warszawie
	<p><b>Opracowanie projektu na wykonanie elementów zwężających szczeliny w Forcie V Dębina</b></p> <p>Opracowanie projektu na wykonanie płaskich i szerokich płyt wewnątrz dwóch szczelin powstałych w stropie jednego z kluczowych dla zimowania gatunku pomieszczeń Fortu V Dębina. Płyty te utworzą wewnątrz szerokiej szczeliny jednorodną powierzchnię, powodując powstanie dwóch węższych, głębszych szczelin. Szczeliny te powinny być w górnych</p>	Fort V Dębina – powiat nowodworski, gmina Czosnów, obręb 13, działka ewidencyjna nr 462/5.	Regionalna Dyrekcja Ochrony Środowiska w Warszawie.

	<p>częściach zaizolowane materiałem nie chłoniącym wilgoci, który nie pozwoli na przenikanie zimna w głąb szczeliny. Zaleca się wykonanie płyt z materiałów odpornych na zawilgocenie. Wskazane jest, aby projekt zawierał pełny kosztorys zaplanowanych prac. Projekt powinien zostać skonsultowany i zatwierdzony przez specjalistę z zakresu chiropterologii oraz właściwego konserwatora zabytków. Termin rozpoczęcia działania w pierwszych trzech latach obowiązywania planu zadań ochronnych.</p>		
	<p><b>Wykonanie elementów zwężających szczeliny w Forcie V Dębina</b> Zwiększenie liczby szczelin i szpar w ważnym dla zimowania gatunku pomieszczeniu Fortu V Dębina poprzez zainstalowanie w dwóch szerokich szczelinach odpornych na zawilgocenie płyt, co doprowadzi do powstania w każdej z nich dwóch węższych szczelin. Dodatkowo należy uszczelnić od zewnątrz obie szczeliny materiałem nie chłoniącym wilgoci, który ograniczy przenikanie zimna w głąb szczeliny. Montaż płyt powinien odbywać się pod nadzorem specjalisty z zakresu chiropterologii oraz właściwego konserwatora zabytków. Termin rozpoczęcia działania w pierwszych trzech sezonach wiosenno-letnich obowiązywania planu zadań ochronnych, w terminie od 16 kwietnia do 30 września, przy czym podczas okresu wiosennego i jesienno-letniego nietoperzy, a więc od 16 kwietnia do 15 czerwca oraz od 1 sierpnia do 30 września, należy zrezygnować z prowadzenia prac od zmroku do świtu.</p>	Fort V Dębina – powiat nowodworski, gmina Czosnów, obręb 13, działka ewidencyjna nr 462/5.	Regionalna Dyrekcja Ochrony Środowiska w Warszawie na podstawie porozumienia zawartego z właścicielem, dzierżawcą lub posiadaczem obszaru albo na podstawie zobowiązania podjętego w związku z korzystaniem z programów wsparcia z tytułu obniżenia dochodowości, a w odniesieniu do gruntów stanowiących własność Skarbu Państwa lub własność jednostek samorządu terytorialnego zarządcą nieruchomości w związku z wykonywaniem obowiązków z zakresu ochrony środowiska na podstawie przepisów prawa albo w przypadku braku tych przepisów na podstawie porozumienia zawartego z organem sprawującym nadzór nad obszarem Natura 2000.
	<p><b>Rekonstrukcja otworu strzelniczego w Forcie V Dębina</b> Wykonanie rekonstrukcji zdewastowanego otworu strzelniczego znajdującego się w jednym z kluczowych dla zimowania gatunku pomieszczeń Fortu V Dębina.</p>	Fort V Dębina – powiat nowodworski, gmina Czosnów, obręb 13, działka ewidencyjna nr 462/5.	Regionalna Dyrekcja Ochrony Środowiska w Warszawie na podstawie porozumienia zawartego z właścicielem, dzierżawcą lub

	<p>Zmniejszenie światła zniszczonego otworu strzelniczego jest konieczne w celu zabezpieczenia hibernujących w tym pomieszczeniu nietoperzy przed niepokojeniem. Wskazane jest, aby otwór został zrekonstruowany na wzór pozostałych, nienaruszonych otworów strzelniczych. Prace budowlane powinny być prowadzone pod nadzorem właściwego konserwatora zabytków. Termin rozpoczęcia działania w pierwszych trzech sezonach wiosenno-letnich obowiązywania planu zadań ochronnych, w terminie od 16 kwietnia do 30 września, przy czym podczas okresu wiosennego i jesienno-rojenia nietoperzy, a więc od 16 kwietnia do 15 czerwca oraz od 1 sierpnia do 30 września, należy zrezygnować z prowadzenia prac od zmroku do świtu.</p>		<p>posiadaczem obszaru albo na podstawie zobowiązania podjętego w związku z korzystaniem z programów wsparcia z tytułu obniżenia dochodowości, a w odniesieniu do gruntów stanowiących własność Skarbu Państwa lub własność jednostek samorządu terytorialnego zarządcą nieruchomości w związku z wykonywaniem obowiązków z zakresu ochrony środowiska na podstawie przepisów prawa albo w przypadku braku tych przepisów na podstawie porozumienia zawartego z organem sprawującym nadzór nad obszarem Natura 2000.</p>
	<p><b>Opracowanie projektu na wykonanie stalowych krat w Fortcie V Dębina</b> Opracowanie projektu na wykonanie 4 stalowych krat w kluczowych dla zimowania gatunku pomieszczeniach Fortu V Dębina w celu zabezpieczenia zimowiska przed niepokojeniem nietoperzy podczas okresu ich hibernacji w obiekcie. Kraty muszą być zaprojektowane w taki sposób, aby umożliwić nietoperzom swobodny wlot do zimowiska. Wskazane jest, aby projekt zawierał pełny kosztorys zaplanowanych prac. Projekt powinien zostać skonsultowany i zaakceptowany przez specjalistę z zakresu chiropterologii oraz właściwego konserwatora zabytków. Termin rozpoczęcia działania w pierwszych trzech latach obowiązywania planu zadań ochronnych.</p>	<p>Fort V Dębina – powiat nowodworski, gmina Czosnów, obręb 13, działka ewidencyjna nr 462/5.</p>	<p>Regionalna Dyrekcja Ochrony Środowiska w Warszawie.</p>
	<p><b>Wykonanie stalowych krat w Fortcie V Dębina</b> Wykonanie 4 stalowych krat w otworach wejściowych do kluczowych dla zimowania gatunku pomieszczeń Fortu V Dębina w celu zabezpieczenia zimowiska przed niepokojeniem nietoperzy podczas ich</p>	<p>Zgodnie z projektem na wykonanie stalowych krat w kluczowych dla zimowania gatunku pomieszczeniach Fortu V Dębina –</p>	<p>Regionalna Dyrekcja Ochrony Środowiska w Warszawie na podstawie porozumienia zawartego z właścicielem, dzierżawcą lub posiadaczem obszaru</p>

	<p>hibernacji w obiekcie. Zezwala się na demontaż krat poza okresem zimowania nietoperzy w obiekcie. Montaż i demontaż stalowych krat powinien odbywać się pod nadzorem eksperta z zakresu chiropterologii oraz właściwego konserwatora zabytków. Termin rozpoczęcia działania w pierwszych trzech sezonach jesienno-zimowych obowiązywania planu zadań ochronnych, a później corocznie, montaż krat w terminie od 20 do 31 października, demontaż krat w terminie od 25 marca do 5 kwietnia.</p>	<p>powiat nowodworski, gmina Czosnów, obręb 13, działka ewidencyjna nr 462/5.</p>	<p>albo na podstawie zobowiązania podjętego w związku z korzystaniem z programów wsparcia z tytułu obniżenia dochodowości, a w odniesieniu do gruntów stanowiących własność Skarbu Państwa lub własność jednostek samorządu terytorialnego zarządcą nieruchomości w związku z wykonywaniem obowiązków z zakresu ochrony środowiska na podstawie przepisów prawa albo w przypadku braku tych przepisów na podstawie porozumienia zawartego z organem sprawującym nadzór nad obszarem Natura 2000.</p>
	<p><b>Opracowanie projektu na wykonanie zabezpieczeń w poternie centralnej Fortu V Dębina</b>  Opracowanie projektu na wykonanie zabezpieczeń w jednym z kluczowych dla zimowania gatunku korytarzy Fortu V Dębina w celu ochrony hibernujących tam nietoperzy przed niepokojeniem oraz poprawy warunków mikroklimatycznych w tej części obiektu (zmniejszenie przewiewu, wzrost temperatury, zabezpieczenie przed zalewaniem). Projekt powinien obejmować w pierwszej kolejności uprzątnięcie poterny centralnej wypełnionej obecnie gruzem i śmieciami. Odgruzowanie korytarza powinno być poprzedzone całkowitym odpompowaniem wody z tej części obiektu. Równolegle do oczyszczania wnętrza poterny należy przeprowadzić prace mające na celu odkopanie zasypanego obecnie wyjścia z poterny (od południa) i właściwe zabezpieczenie skarp przed zsypywaniem się do jej wnętrza ziemi. Po oczyszczeniu korytarza zaleca się czasowe (na okres zimowania nietoperzy) zamknięcie wejścia do poterny (od północy) stalową kratą,</p>	<p>Fort V Dębina – powiat nowodworski, gmina Czosnów, obręb 13, działka ewidencyjna nr 462/5.</p>	<p>Regionalna Dyrekcja Ochrony Środowiska w Warszawie.</p>

	<p>a także szczelne zamknięcie wyjścia z poterny (od południa) poprzez wypełnienie otworu żelbetonem lub zamontowanie dwuwarstwowych, stalowych drzwi, wypełnionych materiałem termoizolacyjnym. Prace związane z zamknięciem wyjścia z poterny (od południa) można wykonać dopiero po całkowitym odpompowaniu wody z pomieszczenia i zakończeniu prac związanych z wykonywaniem ekspertyzy stanu technicznego odwodnienia obiektu. Wskazane jest, aby projekt zawierał pełny kosztorys zaplanowanych prac. Projekt powinien zostać skonsultowany i zaakceptowany przez specjalistę z zakresu chiropterologii oraz właściwego konserwatora zabytków. Termin rozpoczęcia działania w pierwszych trzech latach obowiązywania planu zadań ochronnych.</p>		
	<p><b>Wykonanie zabezpieczeń w poternie centralnej Fortu V Dębina</b></p> <p>Wykonanie zabezpieczeń w jednym z kluczowych dla zimowania gatunku pomieszczeń Fortu V Dębina w celu ochrony hibernujących tam nietoperzy przed niepokojeniem oraz poprawy warunków mikroklimatycznych w tej części obiektu. Prace obejmować będą odgruzowanie poterny centralnej, czasowe (na okres zimowania nietoperzy) zamknięcie wejścia do poterny (od północy) poprzez zainstalowanie stalowej kraty, a także szczelne zamknięcie wyjścia z poterny (od południa) poprzez wypełnienie otworu żelbetonem lub zamontowanie stalowych drzwi, wypełnionych materiałem termoizolacyjnym. Prace związane z zamknięciem wyjścia z poterny (od południa) można zrealizować dopiero po całkowitym odpompowaniu wody z pomieszczenia i zakończeniu prac związanych z wykonywaniem ekspertyzy stanu technicznego odwodnienia obiektu. Zezwala się na demontaż kraty poza okresem zimowania w obiekcie nietoperzy. Prace budowlane oraz montaż i demontaż kraty należy przeprowadzić pod nadzorem specjalisty z zakresu chiropterologii</p>	<p>Zgodnie z projektem na wykonanie zabezpieczeń w poternie centralnej Fortu V Dębina – powiat nowodworski, gmina Czosnów, obręb 13, działka ewidencyjna nr 462/5.</p>	<p>Regionalna Dyrekcja Ochrony Środowiska w Warszawie na podstawie porozumienia zawartego z właścicielem, dzierżawcą lub posiadaczem obszaru albo na podstawie zobowiązania podjętego w związku z korzystaniem z programów wsparcia z tytułu obniżenia dochodowości, a w odniesieniu do gruntów stanowiących własność Skarbu Państwa lub własność jednostek samorządu terytorialnego zarządcy nieruchomości w związku z wykonywaniem obowiązków z zakresu ochrony środowiska na podstawie przepisów prawa albo w przypadku braku tych przepisów na podstawie porozumienia zawartego z organem sprawującym nadzór nad obszarem Natura 2000.</p>

	<p>oraz właściwego konserwatora zabytków. Prace budowlane należy zrealizować w trzecim lub czwartym roku obowiązywania planu zadań ochronnych, natomiast montaż i demontaż kraty należy realizować corocznie, począwszy od trzeciego lub czwartego sezonu jesienno-zimowego obowiązywania planu zadań ochronnych, w terminach od 20 do 31 października – montaż, oraz od 25 marca do 5 kwietnia – demontaż, przy czym prac nie należy prowadzić od zmroku do świtu.</p>		
	<p><b>Wykonanie ekspertyzy stanu technicznego odwodnienia w Fortcie V Dębina</b>          Wykonanie ekspertyzy stanu technicznego odwodnienia obiektu ze wskazaniem rekonstrukcji urządzeń lub instalacji urządzeń zastępczych w celu zabezpieczenia poterny centralnej Fortu V Dębina przed całkowitym zalaniem wodą. Ekspertyza powinna być prowadzona równolegle do prac mających na celu wykonanie zabezpieczeń w poternie centralnej, po usunięciu z jej wnętrza gruzu i śmieci. Prace przeprowadzone w ramach ekspertyzy powinny pozwolić na wskazanie źródła napływu wody do tego pomieszczenia oraz identyfikację systemu odwodnienia zastosowanego podczas budowy / modernizacji obiektu w celu podjęcia próby jego udrożnienia. Udrożnienie odwodnienia pozwoliłoby na całkowite odprowadzenie wody z zalanego obecnie pomieszczenia fortu. Ryzyko zatopienia hibernujących nietoperzy, w wyniku podnoszenia się poziomu wody w tym pomieszczeniu, zostałoby w ten sposób zredukowane do zera. Termin rozpoczęcia działania w pierwszych trzech latach obowiązywania planu zadań ochronnych, po usunięciu gruzu i śmieci z poterny centralnej Fortu V Dębina.</p>	<p>Fort V Dębina – powiat nowodworski, gmina Czosnów, obręb 13, działka ewidencyjna nr 462/5.</p>	<p>Regionalna Dyrekcja Ochrony Środowiska w Warszawie.</p>
	<p><b>Wykonanie projektu odwodnienia Fortu V Dębina</b>          Wykonanie projektu odwodnienia obiektu poprzez rekonstrukcję urządzeń lub instalację urządzeń zastępczych w celu zabezpieczenia kluczowego dla zimowania gatunku</p>	<p>Fort V Dębina – powiat nowodworski, gmina Czosnów, obręb 13, działka ewidencyjna nr 462/5.</p>	<p>Regionalna Dyrekcja Ochrony Środowiska w Warszawie.</p>



	<p>pomieszczenia Fortu V Dębina przed całkowitym zalaniem wodą. W przypadku braku możliwości udrożnienia funkcjonującego pierwotnie systemu odwodnienia obiektu poprzez rekonstrukcję jego elementów, wskazane jest zastosowanie urządzeń zastępczych. Wskazane jest, aby projekt zawierał pełny kosztorys zaplanowanych prac. Projekt powinien zostać skonsultowany i zaakceptowany przez specjalistę z zakresu chiropterologii oraz właściwego konserwatora zabytków. Działanie należy zrealizować w piątym lub szóstym roku obowiązywania planu zadań ochronnych.</p>		
	<p><b>Wykonanie odwodnienia Fortu V Dębina</b> Wykonanie odwodnienia obiektu poprzez rekonstrukcję urządzeń lub instalację urządzeń zastępczych w celu zabezpieczenia kluczowego dla zimowania gatunku pomieszczenia Fortu V Dębina przed całkowitym zalaniem wodą. Prace należy przeprowadzić pod nadzorem specjalisty z zakresu chiropterologii oraz właściwego konserwatora zabytków. Działanie należy zrealizować w siódmym lub ósmym roku obowiązywania planu zadań ochronnych.</p>	<p>Zgodnie z projektem na wykonanie odwodnienia w Fortcie V Dębina – powiat nowodworski, gmina Czosnów, obręb 13, działka ewidencyjna nr 462/5.</p>	<p>Regionalna Dyrekcja Ochrony Środowiska w Warszawie na podstawie porozumienia zawartego z właścicielem, dzierżawcą lub posiadaczem obszaru albo na podstawie zobowiązania podjętego w związku z korzystaniem z programów wsparcia z tytułu obniżenia dochodowości, a w odniesieniu do gruntów stanowiących własność Skarbu Państwa lub własność jednostek samorządu terytorialnego zarządca nieruchomości w związku z wykonywaniem obowiązków z zakresu ochrony środowiska na podstawie przepisów prawa albo w przypadku braku tych przepisów na podstawie porozumienia zawartego z organem sprawującym nadzór nad obszarem Natura 2000.</p>
	<p><b>Opracowanie projektu na wykonanie basenów z wodą w Fortcie V Dębina</b> Opracowanie projektu na wykonanie basenów w zalewanym obecnie</p>	<p>Fort V Dębina – powiat nowodworski, gmina Czosnów, obręb 13, działka ewidencyjna</p>	<p>Regionalna Dyrekcja Ochrony Środowiska w Warszawie.</p>

	<p> pomieszczeniu Fortu V Dębina, które zostanie całkowicie osuszone w wyniku realizacji zaplanowanych w dokumentacji projektowej prac odwodnieniowych w obiekcie. Instalacja basenów wypełnionych wodą zapewni w tych pomieszczeniach utrzymanie odpowiednich warunków wilgotnościowych podczas okresu zimowania w obiekcie nietoperzy, a przykrycie ich plastikową (polietylenową) siatką o niewielkiej średnicy oczek zabezpieczy nietoperze przed utonięciem w przypadku ich ewentualnego upadku. Baseny powinny mieć powierzchnię lustra wody minimum 3 m<sup>2</sup>. Wskazane jest, aby projekt na wykonanie basenów zawierał pełny kosztorys zaplanowanych prac. Projekt powinien zostać skonsultowany i zaakceptowany przez specjalistę z zakresu chiropterologii oraz właściwego konserwatora zabytków. Działanie należy zrealizować w piątym lub szóstym roku obowiązywania planu zadań ochronnych. </p>	nr 462/5.	
	<p> <b>Wykonanie basenów z wodą w Forcie V Dębina</b>  Wykonanie basenów w zalewanym obecnie pomieszczeniu Fortu V Dębina, z którego w wyniku udrożnienia systemu odpływu woda została całkowicie odprowadzona. Instalacja basenów w tych pomieszczeniach zapewni utrzymanie odpowiednich warunków wilgotnościowych podczas okresu zimowania w obiekcie nietoperzy. Zezwala się na demontaż basenów poza okresem zimowania nietoperzy w obiekcie. Wskazane jest, aby montaż i demontaż basenów odbywał się pod nadzorem specjalisty z zakresu chiropterologii oraz właściwego konserwatora zabytków. Działanie należy realizować corocznie po wykonaniu odwodnienia obiektu, począwszy od siódmego lub ósmego sezonu jesienno-zimowego obowiązywania planu zadań ochronnych, montaż basenów w terminie od 20 do 31 października, demontaż basenów w terminie od 25 marca do 5 kwietnia, równoległe do zakładania krat w obiekcie. </p>	<p> Zgodnie z projektem na wykonanie basenów w Forcie V Dębina – powiat nowodworski, gmina Czosnów, obręb 13, działka ewidencyjna nr 462/5. </p>	<p> Regionalna Dyrekcja Ochrony Środowiska w Warszawie na podstawie porozumienia zawartego z właścicielem, dzierżawcą lub posiadaczem obszaru albo na podstawie zobowiązania podjętego w związku z korzystaniem z programów wsparcia z tytułu obniżenia dochodowości, a w odniesieniu do gruntów stanowiących własność Skarbu Państwa lub własność jednostek samorządu terytorialnego zarządcą nieruchomości w związku z wykonywaniem obowiązków z zakresu ochrony środowiska na podstawie przepisów prawa albo w przypadku braku tych przepisów na </p>

			podstawie porozumienia zawartego z organem sprawującym nadzór nad obszarem Natura 2000.
	<p><b>Ograniczenie użytkowania wybranych pomieszczeń Fortu V Dębina</b></p> <p>Zawarcie porozumienia w sprawie corocznej rezygnacji z użytkowania i zwiedzania wybranych pomieszczeń Fortu V Dębina w trakcie okresu zimowania w nim nietoperzy, trwającego od 1 października do 15 kwietnia (całodobowo), a także podczas jesiennego i wiosennego rojenia nietoperzy – od 1 sierpnia do 30 września oraz od 16 kwietnia do 15 czerwca (od zmroku do świtu). Porozumienie powinno zostać zawarte w pierwszych trzech latach obowiązywania planu zadań ochronnych pomiędzy Regionalną Dyрекcją Ochrony Środowiska w Warszawie a właścicielem działki, w obrębie której położony jest Fort V Dębina (działka nr 462/5, obręb 13, gmina Czosnów, powiat nowodworski), oraz jak największą liczbą lokalnych organizacji zajmujących się popularyzacją wiedzy historycznej dotyczącej Twierdzy Modlin, takich jak: Fundacja Park Militarny Twierdzy Modlin, Fundacja Notum, Towarzystwo Przyjaciół Twierdzy Modlin, Stowarzyszenie Przyjaciół „Muzeum Kampanii Wrześniowej i Twierdzy Modlin”, Lokalna Organizacja Turystyczna Trzech Rzek, Biuro Zarządu Głównego Polskiego Towarzystwa Turystyczno-Krajoznawczego, Koło Przewodników Terenowych „Bastion” po Twierdzy Modlin przy Oddziale Polskiego Towarzystwa Turystyczno-Krajoznawczego w Nowym Dworze Mazowieckim. Treść porozumienia powinna zostać skonsultowana i zaakceptowana przez specjalistę z zakresu chiropterologii.</p>	Fort V Dębina – powiat nowodworski, gmina Czosnów, obręb 13, działka ewidencyjna nr 462/5.	Regionalna Dyrekcja Ochrony Środowiska w Warszawie
1324 <b>Nocek duży</b> <i>Myotis myotis</i>	<p><b>Wykonanie ekspertyzy stanu technicznego odwodnienia w Forcie XIV a Goławice</b></p> <p>Wykonanie ekspertyzy stanu technicznego odwodnienia obiektu ze wskazaniem rekonstrukcji urządzeń lub instalacji urządzeń zastępczych</p>	Fort XIV a Goławice – powiat nowodworski, gmina Pomiechówek, obręb 10 GOŁAWICE PIERWSZE, działki nr: 872, 898, 901,	Regionalna Dyrekcja Ochrony Środowiska w Warszawie.

	<p>w celu zabezpieczenia kluczowych dla zimowania gatunku pomieszczeń Fortu XIV a Goławice przed całkowitym zalaniem wodą. Prace przeprowadzone w ramach ekspertyzy powinny pozwolić na wskazanie źródła napływu wody do tych pomieszczeń oraz na identyfikację systemu odwodnienia zastosowanego podczas budowy / modernizacji obiektu w celu podjęcia próby jego udrożnienia. Udrożnienie odwodnienia pozwoliłoby na całkowite odprowadzenie wody z zalanych obecnie pomieszczeń fortu, będących ważnym miejscem zimowania nietoperzy. Ryzyko zatopienia hibernujących nietoperzy w wyniku podnoszenia się poziomu wody w tych pomieszczeniach zostałoby w ten sposób zredukowane do zera. W przypadku wystąpienia trudności z udrożnieniem odwodnienia poprzez rekonstrukcję urządzeń należy rozważyć możliwość odprowadzenia nadmiaru wody z zalanych pomieszczeń przy wykorzystaniu urządzeń zastępczych. Termin rozpoczęcia działania w pierwszych trzech latach obowiązywania planu zadań ochronnych.</p>	<p>818, 796, 869, 912, 812, 853, 874, 851, 916/3, 920, 919/4, 893, 794, 882, 835, 919/12, 899, 895, 863, 919/1, 909, 786, 892, 807, 915, 792, 884, 822, 860, 805, 779/1, 845, 814, 833, 879, 867, 857, 829, 779/4, 876, 789, 877, 848, 784, 799, 816, 888, 808, 797, 875, 897, 834, 842, 866, 910, 809, 856, 878, 850, 855, 900, 873, 859, 868, 790, 782, 817, 861, 791, 798, 858, 849, 800, 883, 890, 907, 919/13, 827, 830, 919/6, 908, 871, 887, 905, 919/7, 839, 894, 896, 788, 913, 846, 832, 891, 811, 886, 828, 826, 919/8, 880, 777, 785, 914, 778, 824, 919/2, 906, 819, 919/9, 779/6, 795, 779/2, 903, 781, 911, 820, 917/2, 904, 787, 862, 813, 902, 919/10, 841, 801, 852, 783, 881, 823, 825, 854, 870, 806, 815, 919/11, 847, 916/1, 793, 821, 889, 810, 885, 916/2, 836, 831, 917/1, 919/3, 844, 780, 865, 864, 779/5, 843, 776, 766, 773, 765, 758, 755, 775, 770/3, 748, 747, 756, 754, 764, 804, 767, 752, 97/32, 763, 703/5, 761, 803, 772, 837, 768, 770/1, 771, 750, 774, 802, 745, 759, 751, 819, 757, 746, 760, 840, 749, 753, 762, 770/2, 769, 919/5.</p>	
--	--	---	--

	<p><b>Wykonanie projektu odwodnienia Fortu XIV a Goławice</b></p> <p>Wykonanie projektu odwodnienia obiektu poprzez rekonstrukcję urządzeń lub instalację urządzeń zastępczych w celu zabezpieczenia kluczowych dla zimowania gatunku pomieszczeń Fortu XIV a Goławice przed całkowitym zalaniem wodą. W przypadku braku możliwości udrożnienia funkcjonującego pierwotnie systemu odwodnienia obiektu poprzez rekonstrukcję jego elementów wskazane jest zastosowanie urządzeń zastępczych. Wskazane jest, aby projekt zawierał pełny kosztorys zaplanowanych prac. Projekt powinien zostać skonsultowany i zaakceptowany przez specjalistę z zakresu chiropterologii oraz właściwego konserwatora zabytków. Działanie należy zrealizować w trzecim lub czwartym roku obowiązywania planu zadań ochronnych.</p>	<p>Fort XIV a Goławice – powiat nowodworski, gmina Pomiechówek, obręb 10 GOŁAWICE PIERWSZE, działki nr: 872, 898, 901, 818, 796, 869, 912, 812, 853, 874, 851, 916/3, 920, 919/4, 893, 794, 882, 835, 919/12, 899, 895, 863, 919/1, 909, 786, 892, 807, 915, 792, 884, 822, 860, 805, 779/1, 845, 814, 833, 879, 867, 857, 829, 779/4, 876, 789, 877, 848, 784, 799, 816, 888, 808, 797, 875, 897, 834, 842, 866, 910, 809, 856, 878, 850, 855, 900, 873, 859, 868, 790, 782, 817, 861, 791, 798, 858, 849, 800, 883, 890, 907, 919/13, 827, 830, 919/6, 908, 871, 887, 905, 919/7, 839, 894, 896, 788, 913, 846, 832, 891, 811, 886, 828, 826, 919/8, 880, 777, 785, 914, 778, 824, 919/2, 906, 819, 919/9, 779/6, 795, 779/2, 903, 781, 911, 820, 917/2, 904, 787, 862, 813, 902, 919/10, 841, 801, 852, 783, 881, 823, 825, 854, 870, 806, 815, 919/11, 847, 916/1, 793, 821, 889, 810, 885, 916/2, 836, 831, 917/1, 919/3, 844, 780, 865, 864, 779/5, 843, 776, 766, 773, 765, 758, 755, 775, 770/3, 748, 747, 756, 754, 764, 804, 767, 752, 97/32, 763, 703/5,</p>	<p>Regionalna Dyrekcja Ochrony Środowiska w Warszawie.</p>
--	--	---	--

		761, 803, 772, 837, 768, 770/1, 771, 750, 774, 802, 745, 759, 751, 819, 757, 746, 760, 840, 749, 753, 762, 770/2, 769, 919/5.	
	<b>Wykonanie odwodnienia Fortu XIV a Goławice</b> Wykonanie odwodnienia obiektu poprzez rekonstrukcję urządzeń lub instalację urządzeń zastępczych w celu zabezpieczenia kluczowych dla zimowania gatunku pomieszczeń Fortu XIV a Goławice przed całkowitym zalaniem wodą. Prace powinny być prowadzone pod nadzorem specjalisty z zakresu chiropterologii oraz właściwego konserwatora zabytków. Działanie należy zrealizować w piątym lub szóstym roku obowiązywania planu zadań ochronnych.	Zgodnie z projektem na wykonanie odwodnienia w Forcie XIV a Goławice.	Regionalna Dyrekcja Ochrony Środowiska w Warszawie na podstawie porozumienia zawartego z właścicielem, dzierżawcą lub posiadaczem obszaru albo na podstawie zobowiązania podjętego w związku z korzystaniem z programów wsparcia z tytułu obniżenia dochodowości, a w odniesieniu do gruntów stanowiących własność Skarbu Państwa lub własność jednostek samorządu terytorialnego zarządcy nieruchomości w związku z wykonywaniem obowiązków z zakresu ochrony środowiska na podstawie przepisów prawa albo w przypadku braku tych przepisów na podstawie porozumienia zawartego z organem sprawującym nadzór nad obszarem Natura 2000.
	<b>Opracowanie projektu na wykonanie basenów z wodą w Forcie XIV a Goławice</b> Opracowanie projektu na wykonanie basenów wypełnionych wodą w tych pomieszczeniach Fortu XIV a Goławice, z których w wyniku udrożnienia systemu odwodnienia obiektu woda zostanie całkowicie odprowadzona. Instalacja basenów wypełnionych wodą zapewni w tych pomieszczeniach utrzymanie odpowiednich warunków wilgotnościowych podczas okresu zimowania w obiekcie nietoperzy, a przykrycie ich plastikową	Pomieszczenia Fortu XIV a Goławice	Regionalna Dyrekcja Ochrony Środowiska w Warszawie.

	(polietylenową) siatką o niewielkiej średnicy oczek zabezpieczy nietoperze przed utonięciem w przypadku ich ewentualnego upadku. Baseny powinny mieć sumaryczną powierzchnię lustra wody minimum 3 m <sup>2</sup> . Wskazane jest, aby projekt zawierał pełny kosztorys zaplanowanych prac. Projekt powinien zostać skonsultowany i zaakceptowany przez specjalistę z zakresu chiropterologii oraz właściwego konserwatora zabytków. Działanie należy zrealizować w trzecim lub czwartym roku obowiązywania Planu zadań ochronnych.		
	<p><b>Wykonanie basenów z wodą w Forcie XIV a Goławice</b></p> <p>Wykonanie basenów wypełnionych wodą w tych pomieszczeniach Fortu XIV a Goławice, z których w wyniku udrożnienia systemu odpływu woda została całkowicie odprowadzona. Instalacja basenów wypełnionych wodą zapewni w tych pomieszczeniach utrzymanie odpowiednich warunków wilgotnościowych podczas okresu zimowania w obiekcie nietoperzy. Zezwala się na demontaż basenów poza okresem zimowania nietoperzy w obiekcie. Wskazane jest, aby montaż i demontaż basenów odbywał się pod nadzorem specjalisty z zakresu chiropterologii oraz właściwego konserwatora zabytków. Działanie należy realizować corocznie po wykonaniu odwodnienia obiektu, począwszy od piątego lub szóstego sezonu jesienno-zimowego obowiązywania planu zadań ochronnych, montaż basenów w terminie od 15 do 30 września, demontaż basenów w terminie od 16 do 30 kwietnia, przy czym prace nie należy prowadzić od zmroku do świtu.</p>	Zgodnie z projektem na wykonanie basenów w Forcie XIV a Goławice.	Regionalna Dyrekcja Ochrony Środowiska w Warszawie na podstawie porozumienia zawartego z właścicielem, dzierżawcą lub posiadaczem obszaru albo na podstawie zobowiązania podjętego w związku z korzystaniem z programów wsparcia z tytułu obniżenia dochodowości, a w odniesieniu do gruntów stanowiących własność Skarbu Państwa lub własność jednostek samorządu terytorialnego zarządcą nieruchomości w związku z wykonywaniem obowiązków z zakresu ochrony środowiska na podstawie przepisów prawa albo w przypadku braku tych przepisów na podstawie porozumienia zawartego z organem sprawującym nadzór nad obszarem Natura 2000.
	<p><b>Montaż termohigrometru w Forcie XIV a Goławice</b></p> <p>Zakup i montaż termohigrometru stacjonarnego w zalewanych obecnie pomieszczeniach Fortu XIV a Goławice rejestrującego temperaturę powietrza i wilgotność względną</p>	Zalewane corocznie pomieszczenia Fortu XIV a Goławice – powiat nowodworski, gmina Pomiechówek, obręb 10 GOŁAWICE	Regionalna Dyrekcja Ochrony Środowiska w Warszawie

	<p>z przyjętą częstotliwością podczas okresu zimowania w obiekcie nietoperzy. Zainstalowanie urządzenia jest zalecane z racji zaplanowanych w obiekcie działań związanych z udrożnieniem odwodnienia obiektu i późniejszą instalacją basenów z wodą. Montaż i demontaż urządzenia powinien być wykonywany przez specjalistę chiropterologa w pierwszych trzech sezonach jesienno -zimowych obowiązywania planu zadań ochronnych, a później corocznie, montaż w terminie od 15 do 30 września, demontaż w terminie od 16 do 30 kwietnia, przy czym prace nie należy prowadzić od zmroku do świtu.</p>	<p>PIERWSZE, działki nr: 919/1, 919/13, 919/2, 917/1, 917/2, 901, 852, 853, 854, 855, 856, 869, 870, 871, 872, 873, 874, 875, 915.</p>	
	<p><b>Wykonanie ekspertyzy stanu technicznego Schronu „Gen. Sowińskiego”</b> Wykonanie ekspertyzy stanu technicznego Schronu „Gen. Sowińskiego”, a w szczególności kluczowych dla zimowania gatunku pomieszczeń obiektu, w celu zabezpieczenia ich przed zawaleniem. Nawet częściowe zawalenie się kluczowych dla zimowania gatunku pomieszczeń będzie równoznaczne z zanikiem stanowiska gatunku. Termin rozpoczęcia działania w pierwszych trzech latach obowiązywania planu zadań ochronnych.</p>	<p>Schron „Gen. Sowińskiego” – powiat nowodworski, gmina Nowy Dwór Mazowiecki, obręb 1 (1-01), działka ewidencyjna 1/36.</p>	<p>Regionalna Dyrekcja Ochrony Środowiska w Warszawie.</p>
	<p><b>Opracowanie projektu na wzmocnienie konstrukcji pomieszczeń Schronu „Gen. Sowińskiego”</b> Opracowanie projektu dotyczącego zabezpieczenia kluczowych dla zimowania gatunku pomieszczeń Schronu „Gen. Sowińskiego” przed zawaleniem. Wskazane jest, aby projekt na wzmocnienie konstrukcji pomieszczeń obiektu zawierał pełny kosztorys zaplanowanych prac. Projekt powinien zostać skonsultowany i zaakceptowany przez specjalistę z zakresu chiropterologii oraz właściwego konserwatora zabytków. Działanie należy zrealizować w trzecim lub czwartym roku obowiązywania planu zadań ochronnych.</p>	<p>Schron „Gen. Sowińskiego” – powiat nowodworski, gmina Nowy Dwór Mazowiecki, obręb 1 (1-01), działka ewidencyjna 1/36.</p>	<p>Regionalna Dyrekcja Ochrony Środowiska w Warszawie.</p>



	<p><b>Wzmocnienie konstrukcji pomieszczeń Schronu „Gen. Sowińskiego”</b> Zabezpieczenie kluczowych dla zimowania gatunku pomieszczeń Schronu „Gen. Sowińskiego” przed zawaleniem. Prace należy prowadzić pod nadzorem specjalisty z zakresu chiropterologii i właściwego konserwatora zabytków. Działanie należy zrealizować w piątym lub szóstym sezonie wiosenno-letnim obowiązywania planu zadań ochronnych, w terminie od 16 kwietnia do 30 września, przy czym podczas okresu wiosennego i jesiennego rojenia nietoperzy, a więc w terminie od 16 kwietnia do 15 czerwca oraz od 1 sierpnia do 30 września, prace należy prowadzić od zmroku do świtu.</p>	<p>Zgodnie z projektem na wzmocnienie konstrukcji pomieszczeń Schronu „Gen. Sowińskiego” – powiat nowodworski, gmina Nowy Dwór Mazowiecki, obręb 1 (1-01), działka ewidencyjna 1/36.</p>	<p>Regionalna Dyrekcja Ochrony Środowiska w Warszawie na podstawie porozumienia zawartego z właścicielem, dzierżawcą lub posiadaczem obszaru albo na podstawie zobowiązania podjętego w związku z korzystaniem z programów wsparcia z tytułu obniżenia dochodowości, a w odniesieniu do gruntów stanowiących własność Skarbu Państwa lub własność jednostek samorządu terytorialnego zarządcą nieruchomości w związku z wykonywaniem obowiązków z zakresu ochrony środowiska na podstawie przepisów prawa albo w przypadku braku tych przepisów na podstawie porozumienia zawartego z organem sprawującym nadzór nad obszarem Natura 2000.</p>
	<p><b>Wykonanie ekspertyzy stanu technicznego Fortu IV Janówek</b> Wykonanie ekspertyzy stanu technicznego Fortu IV Janówek, a w szczególności kluczowych dla zimowania gatunku pomieszczeń obiektu, w celu zabezpieczenia ich przed zawaleniem. Nawet częściowe zawalenie się kluczowych dla zimowania gatunku pomieszczeń będzie równoznaczne z zanikiem stanowiska gatunku. Termin rozpoczęcia działania w pierwszych trzech latach obowiązywania planu zadań ochronnych.</p>	<p>Fort IV Janówek – powiat legionowski, gmina Wieliszew, obręb 4, działka ewidencyjna nr 383.</p>	<p>Regionalna Dyrekcja Ochrony Środowiska w Warszawie.</p>
	<p><b>Opracowanie projektu na wzmocnienie konstrukcji pomieszczeń Fortu IV Janówek</b> Opracowanie projektu dotyczącego zabezpieczenia kluczowych dla zimowania gatunku pomieszczeń Fortu IV Janówek przed zawaleniem. Wskazane jest, aby projekt na</p>	<p>Fort IV Janówek – powiat legionowski, gmina Wieliszew, obręb 4, działka ewidencyjna nr 383.</p>	<p>Regionalna Dyrekcja Ochrony Środowiska w Warszawie.</p>

	<p>wzmocnienie konstrukcji pomieszczeń obiektu zawierał pełny kosztorys zaplanowanych prac. Projekt powinien zostać skonsultowany i zaakceptowany przez specjalistę z zakresu chiropterologii oraz właściwego konserwatora zabytków. Działanie należy zrealizować w trzecim lub czwartym roku obowiązywania planu zadań ochronnych.</p>		
	<p><b>Wzmocnienie konstrukcji pomieszczeń Fortu IV Janówek</b> Zabezpieczenie kluczowych dla zimowania gatunku pomieszczeń Fortu IV Janówek przed zawaleniem. Prace należy prowadzić pod nadzorem specjalisty z zakresu chiropterologii i właściwego konserwatora zabytków. Działanie należy zrealizować w piątym lub szóstym sezonie wiosenno-letnim obowiązywania planu zadań ochronnych, w terminie od 16 kwietnia do 30 września, przy czym podczas okresu wiosennego i jesiennego rojenia nietoperzy, a więc w terminie od 16 kwietnia do 15 czerwca oraz od 1 sierpnia do 30 września, prac nie należy prowadzić od zmroku do świtu.</p>	<p>Zgodnie z projektem na wzmocnienie konstrukcji kluczowych dla zimowania gatunku pomieszczeń w Fortcie IV Janówek – powiat legionowski, gmina Wieliszew, obręb 4, działka ewidencyjna nr 383.</p>	<p>Regionalna Dyrekcja Ochrony Środowiska w Warszawie na podstawie porozumienia zawartego z właścicielem, dzierżawcą lub posiadaczem obszaru albo na podstawie zobowiązania podjętego w związku z korzystaniem z programów wsparcia z tytułu obniżenia dochodowości, a w odniesieniu do gruntów stanowiących własność Skarbu Państwa lub własność jednostek samorządu terytorialnego zarządcą nieruchomości w związku z wykonywaniem obowiązków z zakresu ochrony środowiska na podstawie przepisów prawa albo w przypadku braku tych przepisów na podstawie porozumienia zawartego z organem sprawującym nadzór nad obszarem Natura 2000.</p>
<p>1308 <b>Mopek</b> <i>Barbastella barbastellus</i> 1324 <b>Nocek duży</b> <i>Myotis myotis</i></p>	<p><b>Ograniczenie użytkowania wybranych pomieszczeń Fortu XIV a Goławice</b> Zawarcie porozumienia w sprawie corocznej rezygnacji z użytkowania i zwiedzania wybranych pomieszczeń Fortu XIV a Goławice w trakcie okresu zimowania w nim nietoperzy, trwającego od 1 października do 15 kwietnia (całodobowo), a także podczas jesiennego i wiosennego rojenia nietoperzy – od 1 sierpnia do 30 września oraz od 16 kwietnia do</p>	<p>Pomieszczenia Fortu XIV a Goławice</p>	<p>Regionalna Dyrekcja Ochrony Środowiska w Warszawie.</p>

	15 czerwca (od zmroku do świtu). Porozumienie powinno zostać zawarte, pomiędzy Regionalną Dyрекcją Ochrony Środowiska w Warszawie a właścicielami działek położonych w obszarze Natura 2000, w pierwszych trzech latach obowiązywania planu zadań ochronnych. Treść porozumienia powinna zostać skonsultowana i zaakceptowana przez specjalistę z zakresu chiropterologii.		
	<p><b>Wykonanie ekspertyzy stanu technicznego odwodnienia w Fortcie XIII Błogosławie</b></p> <p>Wykonanie ekspertyzy stanu technicznego odwodnienia obiektu ze wskazaniem rekonstrukcji urządzeń lub instalacji urządzeń zastępczych w celu zabezpieczenia kluczowych dla zimowania gatunku pomieszczeń Fortu XIII Błogosławie przed całkowitym zalaniem wodą. Prace przeprowadzone w ramach ekspertyzy powinny pozwolić na wskazanie źródła napływu wody do tych pomieszczeń oraz identyfikację systemu odwodnienia zastosowanego podczas budowy / modernizacji obiektu w celu podjęcia próby jego udrożnienia. Udrożnienie odwodnienia pozwoliłoby na całkowite odprowadzenie wody z zalanych obecnie pomieszczeń fortu, będących ważnym miejscem zimowania nietoperzy. Ryzyko zatopienia hibernujących nietoperzy w wyniku podnoszenia się poziomu wody w tych pomieszczeniach zostałoby w ten sposób zredukowane do zera. W przypadku wystąpienia trudności z udrożnieniem odwodnienia poprzez rekonstrukcję urządzeń należy rozważyć możliwość odprowadzenia nadmiaru wody z zalanych pomieszczeń przy wykorzystaniu urządzeń zastępczych. Termin rozpoczęcia działania w pierwszych trzech latach obowiązywania planu zadań ochronnych.</p>	Fort XIII Błogosławie – powiat nowodworski, gmina Zakroczym, obręb 1 BŁOGOSŁAWIE, działka ewidencyjna nr 55.	Regionalna Dyrekcja Ochrony Środowiska w Warszawie.
	<p><b>Wykonanie projektu odwodnienia Fortu XIII Błogosławie</b></p> <p>Wykonanie projektu odwodnienia obiektu poprzez rekonstrukcję urządzeń lub instalację urządzeń zastępczych w celu zabezpieczenia kluczowych dla zimowania gatunku</p>	Fort XIII Błogosławie – powiat nowodworski, gmina Zakroczym, obręb 1 BŁOGOSŁAWIE, działka ewidencyjna	Regionalna Dyrekcja Ochrony Środowiska w Warszawie.

	<p>pomieszczeń Fortu XIII Błogosławie przed całkowitym zalaniem wodą. W przypadku braku możliwości udrożnienia funkcjonującego pierwotnie systemu odwodnienia obiektu poprzez rekonstrukcję jego elementów wskazane jest zastosowanie urządzeń zastępczych. Wskazane jest, aby projekt zawierał pełny kosztorys zaplanowanych prac. Projekt powinien zostać skonsultowany i zaakceptowany przez specjalistę z zakresu chiropterologii oraz właściwego konserwatora zabytków. Działanie należy zrealizować w trzecim lub czwartym roku obowiązywania planu zadań ochronnych.</p>	nr 55.	
	<p><b>Wykonanie odwodnienia Fortu XIII Błogosławie</b> Wykonanie odwodnienia obiektu poprzez rekonstrukcję urządzeń lub instalację urządzeń zastępczych w celu zabezpieczenia kluczowych dla zimowania gatunku pomieszczeń Fortu XIII Błogosławie przed całkowitym zalaniem wodą. Prace powinny być prowadzone pod nadzorem specjalisty z zakresu chiropterologii oraz właściwego konserwatora zabytków. Działanie należy zrealizować w piątym lub szóstym roku obowiązywania planu zadań ochronnych.</p>	Zgodnie z projektem na wykonanie odwodnienia w Forcie XIII Błogosławie powiat nowodworski, gmina Zakroczym, obręb 1 BŁOGOSŁAWIE, działka ewidencyjna nr 55.	Regionalna Dyrekcja Ochrony Środowiska w Warszawie na podstawie porozumienia zawartego z właścicielem, dzierżawcą lub posiadaczem obszaru albo na podstawie zobowiązania podjętego w związku z korzystaniem z programów wsparcia z tytułu obniżenia dochodowości, a w odniesieniu do gruntów stanowiących własność Skarbu Państwa lub własność jednostek samorządu terytorialnego zarządca nieruchomości w związku z wykonywaniem obowiązków z zakresu ochrony środowiska na podstawie przepisów prawa albo w przypadku braku tych przepisów na podstawie porozumienia zawartego z organem sprawującym nadzór nad obszarem Natura 2000.
	<p><b>Opracowanie projektu na wykonanie basenów z wodą w Forcie XIII Błogosławie</b> Opracowanie projektu na wykonanie basenów w tych pomieszczeniach Fortu XIII Błogosławie, z których</p>	Fort XIII Błogosławie – powiat nowodworski, gmina Zakroczym, obręb 1 BŁOGOSŁAWIE,	Regionalna Dyrekcja Ochrony Środowiska w Warszawie.

	<p>w wyniku udrożnienia systemu odwodnienia obiektu woda zostanie całkowicie odprowadzona. Instalacja basenów wypełnionych wodą zapewni w tych pomieszczeniach utrzymanie odpowiednich warunków wilgotnościowych podczas okresu zimowania w obiekcie nietoperzy, a przykrycie ich plastikową (polietylenową) siatką o niewielkiej średnicy oczek zabezpieczy nietoperze przed utonięciem w przypadku ich ewentualnego upadku. Baseny powinny mieć powierzchnię lustra wody minimum 3 m<sup>2</sup>. Wskazane jest, aby projekt zawierał pełny kosztorys zaplanowanych prac. Projekt powinien zostać skonsultowany i zaakceptowany przez specjalistę z zakresu chiropterologii oraz właściwego konserwatora zabytków. Działanie należy wykonać w trzecim lub czwartym roku obowiązywania planu zadań ochronnych, równoległe do sporządzania projektu odwodnienia Fortu XIII Błogosławie.</p>	działka ewidencyjna nr 55.	
	<p><b>Wykonanie basenów z wodą w Forcie XIII Błogosławie</b> Wykonanie basenów w tych pomieszczeniach Fortu XIII Błogosławie, z których w wyniku udrożnienia systemu odpływu woda została całkowicie odprowadzona. Instalacja basenów w tych pomieszczeniach zapewni utrzymanie odpowiednich warunków wilgotnościowych podczas okresu zimowania w obiekcie nietoperzy. Zezwala się na demontaż basenów poza okresem zimowania nietoperzy w obiekcie. Wskazane jest, aby montaż i demontaż basenów odbywał się pod nadzorem specjalisty z zakresu chiropterologii oraz właściwego konserwatora zabytków. Działanie należy realizować corocznie po wykonaniu odwodnienia obiektu, począwszy od piątego lub szóstego sezonu jesienno-zimowego obowiązywania planu zadań ochronnych; montaż basenów w terminie od 20 do 31 października, demontaż basenów w terminie od 25 marca do 5 kwietnia, równoległe do zakładania i zdejmowania krat w obiekcie.</p>	Zgodnie z projektem na wykonanie basenów w Forcie XIII Błogosławie powiat nowodworski, gmina Zakroczym, obręb 1 BŁOGOSŁAWIE, działka ewidencyjna nr 55.	Regionalna Dyrekcja Ochrony Środowiska w Warszawie na podstawie porozumienia zawartego z właścicielem, dzierżawcą lub posiadaczem obszaru albo na podstawie zobowiązania podjętego w związku z korzystaniem z programów wsparcia z tytułu obniżenia dochodowości, a w odniesieniu do gruntów stanowiących własność Skarbu Państwa lub własność jednostek samorządu terytorialnego zarządcy nieruchomości w związku z wykonywaniem obowiązków z zakresu ochrony środowiska na podstawie przepisów prawa albo w przypadku braku tych przepisów na podstawie porozumienia

			zawartego z organem sprawującym nadzór nad obszarem Natura 2000.
	<p><b>Ograniczenie użytkowania wybranych pomieszczeń Fortu XIII Błogosławie</b></p> <p>Zawarcie porozumienia w sprawie corocznej rezygnacji z użytkowania i zwiedzania wybranych pomieszczeń Fortu XIII Błogosławie w trakcie okresu zimowania w nim nietoperzy, trwającego od 1 października do 15 kwietnia (całodobowo), a także podczas jesienno i wiosennego rojenia nietoperzy – od 1 sierpnia do 30 września oraz od 16 kwietnia do 15 czerwca (od zmroku do świtu). Porozumienie powinno zostać zawarte w pierwszych trzech latach obowiązywania planu zadań ochronnych, pomiędzy Regionalną Dyрекcją Ochrony Środowiska w Warszawie a właścicielem działki, w obrębie której położony jest obiekt fortyfikacyjny (działka nr 55, obręb 1 BŁOGOSŁAWIE, gmina Zakroczym, powiat nowodworski), oraz jak największą liczbą lokalnych organizacji zajmujących się popularyzacją wiedzy historycznej dotyczącej Twierdzy Modlin, takich jak: Fundacja Park Militarny Twierdzy Modlin, Fundacja Notum, Towarzystwo Przyjaciół Twierdzy Modlin, Stowarzyszenie Przyjaciół „Muzeum Kampanii Wrześniowej i Twierdzy Modlin”, Lokalna Organizacja Turystyczna Trzech Rzek, Biuro Zarządu Głównego Polskiego Towarzystwa Turystyczno-Krajoznawczego, Koło Przewodników Terenowych „Bastion” po Twierdzy Modlin przy Oddziale Polskiego Towarzystwa Turystyczno-Krajoznawczego w Nowym Dworze Mazowieckim. Treść porozumienia powinna zostać skonsultowana i zaakceptowana przez specjalistę z zakresu chiropterologii.</p>	Fort XIII Błogosławie – powiat nowodworski, gmina Zakroczym, obręb 1 BŁOGOSŁAWIE, działka ewidencyjna nr 55.	Regionalna Dyrekcja Ochrony Środowiska w Warszawie
	<p><b>Montaż termohigrometru w Forcie XIII Błogosławie</b></p> <p>Zakup termohigrometru stacjonarnego, rejestrującego temperaturę powietrza i wilgotność względną z przyjętą częstotliwością, oraz jego montaż w zalewanych obecnie</p>	Fort XIII Błogosławie – powiat nowodworski, gmina Zakroczym, obręb 1 BŁOGOSŁAWIE, działka ewidencyjna	Regionalna Dyrekcja Ochrony Środowiska w Warszawie

	<p>pomieszczeniach Fortu XIII Błogosławie, po uprzednim wykonaniu odwodnienia obiektu. Zainstalowanie urządzenia jest zalecane z racji zaplanowanych w obiekcie działań związanych z odwodnieniem obiektu i późniejszą instalacją basenów z wodą. Montaż i demontaż urządzenia powinien być wykonywany przez specjalistę chiropterologa równolegle do zakładania i zdejmowania krat. Działanie należy realizować corocznie po wykonaniu odwodnienia obiektu, począwszy od piątego lub szóstego sezonu jesienno-zimowego obowiązywania planu zadań ochronnych, montaż urządzenia w terminie od 20 do 31 października, demontaż urządzenia w terminie od 25 marca do 5 kwietnia.</p>	nr 55	
	<p><b>Opracowanie projektu na wykonanie stalowych krat w Schronie „Gen. Sowińskiego”</b>  Opracowanie projektu na wykonanie 2 stalowych krat w kluczowych dla zimowania gatunku pomieszczeniach Schronu „Gen. Sowińskiego” w celu zabezpieczenia hibernujących w obiekcie nietoperzy przed niepokojeniem. Przed montażem jednej z krat wskazane jest odkopanie i oczyszczenie otworu wejściowego do wąskiego szybu oraz zwiększenie jego średnicy, a następnie wykonanie murowanej nadbudowy, co uniemożliwi dalsze zsypywanie się ziemi do wnętrza obiektu. Dodatkowo zaleca się zamontowanie wewnątrz szybu drabiny, co znacznie ułatwi ekspertom prowadzenie corocznego monitoringu gatunku w obiekcie. Kraty muszą być zaprojektowane w taki sposób, aby umożliwić nietoperzom swobodny wlot do zimowiska. Wskazane jest, aby projekt zawierał pełny kosztorys zaplanowanych prac. Projekt powinien zostać skonsultowany i zaakceptowany przez specjalistę z zakresu chiropterologii oraz właściwego konserwatora zabytków. Termin rozpoczęcia działania w pierwszych trzech latach obowiązywania planu zadań ochronnych.</p>	<p>Schron „Gen.Sowińskiego” powiat nowodworski, gmina Nowy Dwór Mazowiecki, obręb 1 (1-01), działka ewidencyjna 1/36.</p>	<p>Regionalna Dyrekcja Ochrony Środowiska w Warszawie.</p>
	<p><b>Wykonanie stalowych krat w Schronie „Gen Sowińskiego”</b></p>	<p>Zgodnie z projektem na</p>	<p>Regionalna Dyrekcja Ochrony Środowiska</p>

	<p>Wykonanie 2 stalowych krat w otworach wejściowych do kluczowych dla zimowania i rozrodu gatunku pomieszczeń Schronu „Gen. Sowińskiego” w celu zabezpieczenia nietoperzy przed ich niepokojeniem. Montaż jednej z krat powinien być poprzedzony wykonaniem murowanej nadbudowy wejścia do szybu. Zaleca się, aby obie kraty pozostawały zamknięte przez cały okres obowiązywania Planu zadań ochronnych. Prace budowlane oraz montaż stalowych krat powinien odbywać się pod nadzorem eksperta z zakresu chiropterologii oraz właściwego konserwatora zabytków. Termin rozpoczęcia działania w pierwszych trzech latach obowiązywania planu zadań ochronnych, przy czym prace budowlane w terminie od 1 do 31 lipca, natomiast montaż krat i drabiny w tym samym roku, w terminie od 20 do 31 października.</p>	<p>wykonanie stalowych krat w kluczowych dla zimowania gatunku pomieszczeniach Schron „Gen. Sowińskiego” – powiat nowodworski, gmina Nowy Dwór Mazowiecki, obręb 1 (1-01), działka ewidencyjna 1/36.</p>	<p>w Warszawie na podstawie porozumienia zawartego z właścicielem, dzierżawcą lub posiadaczem obszaru albo na podstawie zobowiązania podjętego w związku z korzystaniem z programów wsparcia z tytułu obniżenia dochodowości, a w odniesieniu do gruntów stanowiących własność Skarbu Państwa lub własność jednostek samorządu terytorialnego zarządcą nieruchomości w związku z wykonywaniem obowiązków z zakresu ochrony środowiska na podstawie przepisów prawa albo w przypadku braku tych przepisów na podstawie porozumienia zawartego z organem sprawującym nadzór nad obszarem Natura 2000.</p>
	<p><b>Ograniczenie użytkowania wybranych pomieszczeń Schronu „Gen. Sowińskiego”</b> Zawarcie porozumienia w sprawie corocznej, całorocznej rezygnacji z użytkowania i zwiedzania wybranych pomieszczeń Schronu „Gen. Sowińskiego”. Porozumienie powinno zostać zawarte w pierwszych trzech latach obowiązywania planu zadań ochronnych, pomiędzy Regionalną Dyрекcją Ochrony Środowiska w Warszawie a właścicielem działki, w obrębie której położony jest Schron „Gen. Sowińskiego” (działka nr 1/36, obręb 1 (1-01), gmina Nowy Dwór Mazowiecki, powiat nowodworski), a także jak największą liczbą lokalnych organizacji zajmujących się popularyzacją wiedzy historycznej dotyczącej Twierdzy Modlin, takich jak: Fundacja Park Militarny Twierdzy Modlin, Fundacja Notum, Towarzystwo Przyjaciół Twierdzy Modlin, Stowarzyszenie Przyjaciół</p>	<p>Schron „Gen. Sowińskiego” powiat nowodworski, gmina Nowy Dwór Mazowiecki, obręb 1 (1-01), działka ewidencyjna 1/36.</p>	<p>Regionalna Dyrekcja Ochrony Środowiska w Warszawie</p>



	<p>„Muzeum Kampanii Wrześniowej i Twierdzy Modlin”, Lokalna Organizacja Turystyczna Trzech Rzek, Biuro Zarządu Głównego Polskiego Towarzystwa Turystyczno-Krajoznawczego, Koło Przewodników Terenowych „Bastion” po Twierdzy Modlin przy Oddziale Polskiego Towarzystwa Turystyczno-Krajoznawczego w Nowym Dworze Mazowieckim. Treść porozumienia powinna zostać skonsultowana i zaakceptowana przez specjalistę z zakresu chiropterologii.</p>		
	<p><b>Montaż termohigrometrów w Schronie „Gen. Sowińskiego”</b> Zakup i montaż 2 termohigrometrów stacjonarnych w kluczowych dla zimowania i / lub rozrodu nietoperzy pomieszczeniach Schronu „Gen. Sowińskiego”, rejestrujących temperaturę powietrza i wilgotność względną z przyjętą częstotliwością. Stały monitoring warunków mikroklimatycznych pozwoli uzasadnić lub przynajmniej wykluczyć wpływ wybranych czynników na ewentualne zmiany w liczbie zimujących i rozradzających się w obiekcie nietoperzy. Pierwszy montaż urządzeń powinien odbywać się równoległe do zakładania krat w obiekcie przy udziale specjalisty chiropterologa, pozostałe montaż i demontaże wykonywane będą przez specjalistę chiropterologa podczas monitoringu istnienia zabezpieczeń w obiekcie. Termin rozpoczęcia działania w pierwszych trzech sezonach jesienno -zimowych obowiązywania planu zadań ochronnych, a później corocznie, montaż urządzeń w terminie od 20 do 31 października, demontaż urządzeń w terminie od 25 marca do 5 kwietnia.</p>	<p>Schron „Gen. Sowińskiego” – powiat nowodworski, gmina Nowy Dwór Mazowiecki, obręb 1 (1-01), działka ewidencyjna 1/36.</p>	<p>Regionalna Dyrekcja Ochrony Środowiska w Warszawie</p>
	<p><b>Opracowanie projektu na wykonanie stalowych krat w Fortcie IV Janówek</b> Opracowanie projektu na wykonanie 2 stalowych krat w kluczowych dla zimowania gatunku pomieszczeniach Fortu IV Janówek oraz wzmocnienie jednej ze ścian obiektu dodatkową warstwą cegieł w celu zabezpieczenia zimowiska przed niepokojeniem nietoperzy podczas okresu ich</p>	<p>Fort IV Janówek powiat legionowski, gmina Wieliszew, obręb 4, działka ewidencyjna nr 383.</p>	<p>Regionalna Dyrekcja Ochrony Środowiska w Warszawie.</p>

	hibernacji w obiekcie. Kraty muszą być zaprojektowane w taki sposób, aby umożliwić nietoperzom swobodny wlot do zimowiska. Wskazane jest, aby projekt zawierał pełny kosztorys zaplanowanych prac. Projekt powinien zostać skonsultowany i zaakceptowany przez specjalistę z zakresu chiropterologii oraz właściwego konserwatora zabytków. Termin rozpoczęcia działania w pierwszych trzech latach obowiązywania planu zadań ochronnych.		
	<p><b>Wykonanie stalowych krat w Fortcie IV Janówek</b></p> <p>Wykonanie 2 stalowych krat w otworach wejściowych do kluczowych dla zimowania gatunku pomieszczeń Fortu IV Janówek w celu zabezpieczenia zimowiska przed niepokojeniem nietoperzy podczas ich hibernacji w obiekcie. Zamontowanie jednej z krat powinno być poprzedzone nadbudowaniem ściany dodatkową warstwą cegieł. Montaż stalowych krat powinien odbywać się pod nadzorem eksperta z zakresu chiropterologii oraz właściwego konserwatora zabytków. Termin rozpoczęcia działania w pierwszych trzech sezonach letnich obowiązywania planu zadań ochronnych, w terminie od 1 do 31 lipca.</p>	Zgodnie z projektem na wykonanie stalowych krat w kluczowych dla zimowania gatunku pomieszczeniach Fortu IV Janówek – powiat legionowski, gmina Wieliszew, obręb 4, działka ewidencyjna nr 383.	Regionalna Dyrekcja Ochrony Środowiska w Warszawie na podstawie porozumienia zawartego z właścicielem, dzierżawcą lub posiadaczem obszaru albo na podstawie zobowiązania podjętego w związku z korzystaniem z programów wsparcia z tytułu obniżenia dochodowości, a w odniesieniu do gruntów stanowiących własność Skarbu Państwa lub własność jednostek samorządu terytorialnego zarządcą nieruchomości w związku z wykonywaniem obowiązków z zakresu ochrony środowiska na podstawie przepisów prawa albo w przypadku braku tych przepisów na podstawie porozumienia zawartego z organem sprawującym nadzór nad obszarem Natura 2000.
	<p><b>Ograniczenie użytkowania wybranych pomieszczeń Fortu IV Janówek</b></p> <p>Zawarcie porozumienia w sprawie corocznej, całorocznej lub sezonowej – od 1 października do 15 kwietnia – całodobowo; od 1 sierpnia do 30 września oraz od 16 kwietnia do 15 czerwca – od zmroku do świtu, rezygnacji z użytkowania i zwiedzania</p>	Fort IV Janówek powiat legionowski, gmina Wieliszew, obręb 4, działka ewidencyjna nr 383.	Regionalna Dyrekcja Ochrony Środowiska w Warszawie

	<p>wybranych pomieszczeń Fortu IV Janówek. Porozumienie powinno zostać zawarte w pierwszych trzech latach obowiązywania planu zadań ochronnych, pomiędzy Regionalną Dyрекcją Ochrony Środowiska w Warszawie a właścicielem działki, w obrębie której położony jest Fort IV Janówek (działka nr 383, obręb 4, gmina Wieliszew, powiat legionowski), a także jak największą liczbą lokalnych organizacji zajmujących się popularyzacją wiedzy historycznej dotyczącej Twierdzy Modlin, takich jak: Fundacja Park Militarny Twierdzy Modlin, Fundacja Notum, Towarzystwo Przyjaciół Twierdzy Modlin, Stowarzyszenie Przyjaciół „Muzeum Kampanii Wrześniowej i Twierdzy Modlin”, Lokalna Organizacja Turystyczna Trzech Rzek, Biuro Zarządu Głównego Polskiego Towarzystwa Turystyczno-Krajoznawczego, Koło Przewodników Terenowych „Bastion” po Twierdzy Modlin przy Oddziale Polskiego Towarzystwa Turystyczno-Krajoznawczego w Nowym Dworze Mazowieckim. Treść porozumienia powinna zostać skonsultowana i zaakceptowana przez specjalistę z zakresu chiropterologii.</p>		
	<p><b>Montaż termohigrometru w Forcie IV Janówek</b> Zakup termohigrometru stacjonarnego, rejestrującego temperaturę powietrza i wilgotność względną z przyjętą częstotliwością, oraz jego montaż w kluczowym dla zimowania nietoperzy pomieszczeniu Fortu IV Janówek. Stały monitoring warunków mikroklimatycznych zimowiska pozwoli uzasadnić lub przynajmniej wykluczyć wpływ wybranych czynników na ewentualne zmiany w liczbie zimujących w obiekcie nietoperzy. Montaż i demontaż urządzenia powinien być wykonywany przez specjalistę z zakresu chiropterologii podczas monitoringu istnienia zabezpieczeń w obiekcie. Termin rozpoczęcia działania w pierwszych trzech latach obowiązywania planu zadań ochronnych, a później corocznie, montaż urządzenia w terminie od</p>	<p>Fort IV Janówek – powiat legionowski, gmina Wieliszew, obręb 4, działka ewidencyjna nr 383.</p>	<p>Regionalna Dyrekcja Ochrony Środowiska w Warszawie</p>

	15 do 30 września, demontaż urządzenia w terminie od 16 do 30 kwietnia.		
	<p><b>Utrzymanie istniejących terenów zalesionych, zadrzewionych oraz zakrzewionych w rejonie zimowiska gatunku</b></p> <p>Zachowanie lub zwiększenie powierzchni zlokalizowanych w obszarze Natura 2000 oraz na terenach z nimi sąsiadujących kompleksów leśnych, terenów zadrzewionych i zakrzewionych znajdujących się poza zwartym zasięgiem kompleksów leśnych, a także szpalerów drzew i krzewów oraz żywopłotów i pozostawianie martwych drzew oraz drzew dziuplastych (na terenach leśnych na ogólnie przyjętych zasadach ochrony i higieny lasu), w celu zapewnienia łączności zimowisk nietoperzy z potencjalnymi biotopami letnimi. Zaleca się zrezygnować z wykonywania zabiegów gospodarczych w drzewostanach obszaru Natura 2000 podczas okresu wiosennego i jesiennego rojenia nietoperzy, trwającego od 1 kwietnia do 15 czerwca oraz 1 sierpnia do 30 października. Dopuszcza się możliwość prowadzenia selektywnej likwidacji zieleni w obszarze Natura 2000 w celu poprawy ekspozycji obiektów fortyfikacyjnych Twierdzy Modlin przez właścicieli gruntów i/lub właściwego konserwatora zabytków po wcześniejszym uzgodnieniu zaplanowanych prac z Regionalną Dyрекcją Ochrony Środowiska w Warszawie i specjalistą z zakresu chiropterologii.</p>	obszar Natura 2000	Regionalna Dyrekcja Ochrony Środowiska w Warszawie na podstawie porozumienia zawartego z właścicielem, dzierżawcą lub posiadaczem obszaru albo na podstawie zobowiązania podjętego w związku z korzystaniem z programów wsparcia z tytułu obniżenia dochodowości, a w odniesieniu do gruntów stanowiących własność Skarbu Państwa lub własność jednostek samorządu terytorialnego zarządcą nieruchomości w związku z wykonywaniem obowiązków z zakresu ochrony środowiska na podstawie przepisów prawa albo w przypadku braku tych przepisów na podstawie porozumienia zawartego z organem sprawującym nadzór nad obszarem Natura 2000.
<b>Dotyczące monitoringu stanu przedmiotów ochrony oraz realizacji celów działań ochronnych</b>			
1308 <b>Mopek</b> <i>Barbastella barbastellus</i>	<p><b>Monitoring istnienia zabezpieczeń w Forcie XIII Błogosławie</b></p> <p>Monitoring istnienia krat zainstalowanych w otworach wejściowych i otworach okiennych do kluczowych dla zimowania gatunku pomieszczeń Fortu XIII Błogosławie. Zaleca się, aby kontrole, prowadzone przez specjalistę z zakresu chiropterologii, rozpoczęły się w pierwszych trzech sezonach jesienno-zimowych obowiązywania</p>	Fort XIII Błogosławie – powiat nowodworski, gmina Zakroczym, obręb 1 BŁOGOSŁAWIE, działka ewidencyjna nr 55.	Regionalna Dyrekcja Ochrony Środowiska w Warszawie

	planu zadań ochronnych, a później corocznie, raz na miesiąc podczas okresu zimowania w obiekcie nietoperzy, w terminie od 20 października do 5 kwietnia.		
	<b>Monitoring warunków mikroklimatycznych i istnienia zabezpieczeń w pomieszczeniach Fortu XI b Strubiny</b> Monitorowanie mikroklimatu panującego w Forcie XI b Strubiny podczas okresu hibernacji nietoperzy oraz monitorowanie istnienia krat zamontowanych w otworach wejściowych do kluczowych pomieszczeń obiektu. Stały monitoring warunków mikroklimatycznych zimowiska pozwoli uzasadnić lub przynajmniej wykluczyć wpływ wybranych czynników na ewentualne zmiany w liczbie zimujących w obiekcie nietoperzy. Zaleca się, aby kontrole, prowadzone przez specjalistę z zakresu chiropterologii, rozpoczęły się w pierwszych trzech sezonach jesienno-zimowych obowiązywania planu zadań ochronnych, a później corocznie, raz na miesiąc podczas okresu zimowania w obiekcie nietoperzy, w terminie od 20 października do 5 kwietnia.	Fort XI b Strubiny – powiat nowodworski, gmina Zakroczym, obręb 11 STRUBINY, działki ewidencyjne nr 4/3, 4/2.	Regionalna Dyrekcja Ochrony Środowiska w Warszawie
	<b>Monitoring istnienia zabezpieczeń w Forcie V Dębina</b> Monitoring istnienia krat zamontowanych w otworach wejściowych do kluczowych pomieszczeń Fortu V Dębina. Zaleca się, aby kontrole, prowadzone przez specjalistę z zakresu chiropterologii, rozpoczęły się w pierwszych trzech sezonach jesienno-zimowych obowiązywania planu zadań ochronnych, a później corocznie, raz na miesiąc podczas okresu zimowania w obiekcie nietoperzy, w terminie od 20 października do 5 kwietnia.	Fort V Dębina – powiat nowodworski, gmina Czosnów, obręb 13, działka ewidencyjna nr 462/5.	Regionalna Dyrekcja Ochrony Środowiska w Warszawie
1324 <b>Nocek duży</b> <i>Myotis myotis</i>	<b>Monitoring warunków mikroklimatycznych w Forcie XIV a Goławice</b> Monitorowanie mikroklimatu panującego w zalewanych obecnie pomieszczeniach Fortu XIV a Goławice podczas okresu zimowania w obiekcie nietoperzy polegające na	Zalewane corocznie pomieszczenia Fortu XIV a Goławice – powiat nowodworski, gmina Pomiechówek, obręb 10 GOŁAWICE PIERWSZE, działki	Regionalna Dyrekcja Ochrony Środowiska w Warszawie

	<p>obserwacji zmiany parametrów temperatury i wilgotności względnej zarejestrowanych przez termohigrometr. Prowadzenie stałego monitoringu warunków mikroklimatycznych zimowiska pozwoli uzasadnić lub przynajmniej wykluczyć wpływ wybranych czynników na ewentualne zmiany w liczbie zimujących w obiekcie nietoperzy. Zaleca się, aby monitoring prowadzony był zarówno w okresie poprzedzającym wykonanie działań związanych z odprowadzeniem nadmiaru wody z zalewanych obecnie pomieszczeń obiektu, jak i po ich zrealizowaniu, co pozwoli zaobserwować ewentualne zmiany w mikroklimacie zimowiska i umożliwi, w razie potrzeby, podjęcie działań dodatkowych m.in. uzupełnianie wody w basenach. Zaleca się, aby kontrole, prowadzone przez specjalistę z zakresu chiropterologii, rozpoczęły się w pierwszych trzech sezonach jesienno-zimowych obowiązywania planu zadań ochronnych, a później corocznie; raz na miesiąc podczas okresu zimowania w obiekcie nietoperzy, w terminie od 15 września do 30 kwietnia.</p>	<p>nr: 919/1, 919/13, 919/2, 917/1, 917/2, 901, 852, 853, 854, 855, 856, 869, 870, 871, 872, 873, 874, 875, 915.</p>	
<p>1308 <b>Mopek</b> <i>Barbastella barbastellus</i> 1324 <b>Nocek duży</b> <i>Myotis myotis</i></p>	<p><b>Monitoring warunków mikroklimatycznych w Fortcie XIII Błogosławie</b> Monitorowanie mikroklimatu panującego podczas okresu zimowania nietoperzy w tych pomieszczeniach Fortu XIII Błogosławie, z których woda została odprowadzona w wyniku wykonanego odwodnienia obiektu. Prowadzone obserwacje pozwolą określić zmiany w mikroklimacie pomieszczeń po realizacji działań ochronnych, a w przypadku stwierdzenia niekorzystnych dla zimowania nietoperzy warunków umożliwią szybkie podjęcie niezbędnych działań, w tym regularne uzupełnianie wody w basenach. Stały monitoring warunków mikroklimatycznych zimowiska pozwoli również uzasadnić lub przynajmniej wykluczyć wpływ wybranych czynników na ewentualne zmiany w liczbie zimujących w obiekcie nietoperzy. Zaleca się, aby</p>	<p>Fort XIII Błogosławie – powiat nowodworski, gmina Zakroczym, obręb 1 BŁOGOSŁAWIE, działka ewidencyjna nr 55.</p>	<p>Regionalna Dyrekcja Ochrony Środowiska w Warszawie</p>

	kontrole, prowadzone przez specjalistę z zakresu chiropterologii, rozpoczęły się w pierwszych trzech sezonach jesienno-zimowych obowiązywania planu zadań ochronnych, a później corocznie; raz na miesiąc podczas zimowania w obiekcie nietoperzy.		
	<b>Monitoring istnienia zabezpieczeń w Schronie „Gen. Sowińskiego”</b> Monitoring istnienia krat zainstalowanych w otworach wejściowych do kluczowych dla zimowania i / lub rozrodu nietoperzy pomieszczeń Schronu „Gen. Sowińskiego”. Zaleca się, aby kontrole, prowadzone przez specjalistę z zakresu chiropterologii, rozpoczęły się w pierwszych trzech sezonach jesienno-zimowych obowiązywania planu zadań ochronnych, a później corocznie, całorocznie, raz w miesiącu.	Schron „Gen. Sowińskiego” – powiat nowodworski, gmina Nowy Dwór Mazowiecki, obręb 1 (1-01), działka ewidencyjna 1/36.	Regionalna Dyrekcja Ochrony Środowiska w Warszawie
	<b>Monitoring warunków mikroklimatycznych w Schronie „Gen. Sowińskiego”</b> Monitorowanie mikroklimatu panującego w pomieszczeniach Schronu „Gen. Sowińskiego” podczas okresu hibernacji i rozrodu nietoperzy w obiekcie, polegające na obserwacji zmiany parametrów temperatury i wilgotności względnej zarejestrowanych przez termohigrometry. Stały monitoring warunków mikroklimatycznych pozwoli uzasadnić lub przynajmniej wykluczyć wpływ wybranych czynników na ewentualne zmiany liczby zimujących i rozradzających się w obiekcie nietoperzy. Zaleca się, aby kontrole, prowadzone przez specjalistę z zakresu chiropterologii, rozpoczęły się w pierwszych trzech sezonach jesienno-zimowych obowiązywania planu zadań ochronnych, a później corocznie; w chodnikach kontrminowych raz na miesiąc podczas okresu zimowania w obiekcie nietoperzy, natomiast w poternie centralnej całorocznie, raz w miesiącu.	Schron „Gen. Sowińskiego” – powiat nowodworski, gmina Nowy Dwór Mazowiecki, obręb 1 (1-01), działka ewidencyjna 1/36.	Regionalna Dyrekcja Ochrony Środowiska w Warszawie
	<b>Monitoring istnienia zabezpieczeń w Forcie IV Janówek</b> Monitoring istnienia krat zainstalowanych w otworach wejściowych do kluczowych dla zimowania gatunku pomieszczeń Fortu	Fort IV Janówek – powiat legionowski, gmina Wieliszew, obręb 4, działka ewidencyjna nr 383.	Regionalna Dyrekcja Ochrony Środowiska w Warszawie

	IV Janówek. Zaleca się, aby kontrole, prowadzone przez specjalistę z zakresu chiropterologii, rozpoczęły się w pierwszych trzech sezonach jesienno-zimowych obowiązywania planu zadań ochronnych, a później corocznie, całorocznie, raz w miesiącu.		
	<b>Monitoring warunków mikroklimatycznych w Forcie IV Janówek</b> Monitorowanie mikroklimatu panującego w Forcie IV Janówek podczas okresu hibernacji nietoperzy w obiekcie, polegające na obserwacji zmiany parametrów temperatury i wilgotności względnej zarejestrowanych przez termohigrometr. Stały monitoring warunków mikroklimatycznych zimowiska pozwoli uzasadnić lub przynajmniej wykluczyć wpływ wybranych czynników na ewentualne zmiany w liczbie zimujących w obiekcie nietoperzy. Zaleca się, aby kontrole, prowadzone przez specjalistę z zakresu chiropterologii, rozpoczęły się w pierwszych trzech sezonach jesienno-zimowych obowiązywania planu zadań ochronnych, a później corocznie, raz w terminie od 15 września do 30 kwietnia.	Fort IV Janówek – powiat legionowski, gmina Wieliszew, obręb 4, działka ewidencyjna nr 383.	Regionalna Dyrekcja Ochrony Środowiska w Warszawie
<b>Dotyczące uzupełnienia stanu wiedzy o przedmiotach ochrony i uwarunkowaniach ich ochrony</b>			
1308 <b>Mopek</b> <i>Barbastella barbastellus</i>	<b>Inwentaryzacja gatunku w Forcie XIV a Goławice</b> Uzupełnienie wizji terenowej przeprowadzonej w obszarze Natura 2000 w sezonie zimowym 2012 / 2013 poprzez wykonanie pełnej inwentaryzacji gatunku w niedostępnych obecnie pomieszczeniach Fortu XIV a Goławice położonych w obrębie działek należących do właścicieli prywatnych. Inwentaryzację należy przeprowadzić zgodnie z metodyką monitoringu gatunku opracowaną przez Główny Inspektorat Ochrony Środowiska (2012), przy czym parametr „Szanse zachowania gatunku” należy oceniać korzystając ze wskaźników zastosowanych podczas opracowywania planu zadań ochronnych dla obszaru Natura 2000. Inwentaryzacja powinna zostać przeprowadzona przez specjalistę	Fort IV a Goławice – powiat nowodworski, gmina Pomiechówek, obręb 10 GOŁAWICE PIERWSZE, działki nr: 872, 898, 901, 818, 796, 869, 912, 812, 853, 874, 851, 916/3, 920, 919/4, 893, 794, 882, 835, 919/12, 899, 895, 863, 919/1, 909, 786, 892, 807, 915, 792, 884, 822, 860, 805, 779/1, 845, 814, 833, 879, 867, 857, 829, 779/4, 876, 789, 877, 848, 784, 799, 816, 888, 808, 797, 875, 897, 834, 842, 866, 910, 809, 856, 878, 850,	Regionalna Dyrekcja Ochrony Środowiska w Warszawie



	<p>z zakresu chiropterologii. Termin rozpoczęcia inwentaryzacji w pierwszych trzech sezonach jesienno-zimowych obowiązywania planu zadań ochronnych, a później corocznie w terminach 1-15 grudnia i 1-15 lutego.</p>	<p>855, 900, 873, 859, 868, 790, 782, 817, 861, 791, 798, 858, 849, 800, 883, 890, 907, 919/13, 827, 830, 919/6, 908, 871, 887, 905, 919/7, 839, 894, 896, 788, 913, 846, 832, 891, 811, 886, 828, 826, 919/8, 880, 777, 785, 914, 778, 824, 919/2, 906, 819, 919/9, 779/6, 795, 779/2, 903, 781, 911, 820, 917/2, 904, 787, 862, 813, 902, 919/10, 841, 801, 852, 783, 881, 823, 825, 854, 870, 806, 815, 919/11, 847, 916/1, 793, 821, 889, 810, 885, 916/2, 836, 831, 917/1, 919/3, 844, 780, 865, 864, 779/5, 843, 776, 766, 773, 765, 758, 755, 775, 770/3, 748, 747, 756, 754, 764, 804, 767, 752, 97/32, 763, 703/5, 761, 803, 772, 837, 768, 770/1, 771, 750, 774, 802, 745, 759, 751, 819, 757, 746, 760, 840, 749, 753, 762, 770/2, 769, 919/5.</p>	
	<p><b>Wykonanie badań nad jesiennym i wiosennym rojeniem nietoperzy w Fortcie V Dębina</b> Określenie znaczenia Fortu V Dębina dla gatunku podczas jesiennego i wiosennego rojenia. W celu wykonania badań konieczne jest wyznaczenie wewnątrz obiektu trzech punktów badawczych, w których należy wykonać odłowy nietoperzy w sieci. W każdym punkcie należy postawić 1 sieć, zasłaniającą całkowicie światło korytarza, co pozwoli na złapanie i oznaczenie gatunków nietoperzy korzystających z obiektu podczas okresu jesiennego</p>	<p>Fort V Dębina – powiat nowodworski, gmina Czosnów, obręb 13, działka ewidencyjna nr 462/5.</p>	<p>Regionalna Dyrekcja Ochrony Środowiska w Warszawie</p>

	i wiosennego rojenia. Badania nad rojeniem nietoperzy powinny być wykonane przez specjalistę z zakresu chiropterologii. Termin rozpoczęcia badania w pierwszych trzech sezonach wiosenno-letnich obowiązywania planu zadań ochronnych, w terminach od 16 kwietnia do 15 czerwca oraz od 1 sierpnia do 31 października, dwukrotnie w każdym miesiącu.		
1308 <b>Mopek</b> <i>Barbastella barbastellus</i> 1324 <b>Nocek duży</b> <i>Myotis myotis</i>	<b>Inwentaryzacja gatunku w Forcie XIII Błogosławie</b> Wykonanie pełnej inwentaryzacji gatunku w Forcie XIII Błogosławie. Inwentaryzację należy przeprowadzić zgodnie z metodyką monitoringu gatunku opracowaną przez Główny Inspektorat Ochrony Środowiska (2012), przy czym parametr „Szanse zachowania gatunku” należy oceniać korzystając ze wskaźników zastosowanych podczas opracowywania planu zadań ochronnych. Inwentaryzacja powinna zostać przeprowadzona przez specjalistę z zakresu chiropterologii. Termin rozpoczęcia inwentaryzacji w pierwszych trzech sezonach jesienno-zimowych obowiązywania planu zadań ochronnych, w terminach 1-15 grudnia i 1-15 lutego.	Fort XIII Błogosławie – powiat nowodworski, gmina Zakroczym, obręb 1 BŁOGOSŁAWIE, działka ewidencyjna nr 55.	Regionalna Dyrekcja Ochrony Środowiska w Warszawie
	<b>Wykonanie badań nad jesiennym i wiosennym rojeniem nietoperzy w Forcie XIII Błogosławie</b> Określenie znaczenia Fortu XIII Błogosławie dla gatunku podczas jesiennego i wiosennego rojenia. W celu wykonania badań konieczne jest wyznaczenie wewnątrz obiektu trzech punktów badawczych, w których należy wykonać odłowy nietoperzy w sieci. W każdym punkcie należy postawić 1 sieć, zasłaniającą całkowicie światło korytarza, co pozwoli na złapanie i oznaczenie gatunków nietoperzy korzystających z obiektu podczas okresu jesiennego i wiosennego rojenia. Badania nad rojeniem nietoperzy powinny być wykonane przez specjalistę z zakresu chiropterologii. Termin rozpoczęcia badania w pierwszych trzech latach obowiązywania planu zadań ochronnych, w terminach od 16 kwietnia do 15 czerwca oraz od 1 sierpnia do 31 października,	Fort XIII Błogosławie – powiat nowodworski, gmina Zakroczym, obręb 1 BŁOGOSŁAWIE, działka ewidencyjna nr 55	Regionalna Dyrekcja Ochrony Środowiska w Warszawie

	dwukrotnie w każdym miesiącu.		
	<p><b>Wykonanie ekspertyzy określającej śmiertelność nietoperzy na DK 62, w rejonie Schronu „Gen. Sowińskiego”</b></p> <p>Wykonanie ekspertyzy określającej wpływ drogi krajowej nr 62 na nietoperze korzystające z kryjówek zlokalizowanych w rejonie Schronu „Gen. Sowińskiego”. Ekspertyza polegać będzie na zbadaniu, czy przejeżdżające samochody zabijają nietoperze podczas ich największej ruchliwości na omawianym terenie, czyli w okresie wiosennego i jesienno-rojnego. Prace powinny polegać na skontrolowaniu obu poboczy szosy na odcinku ok. 3,5 km, na wysokości Schronu, rozpoczynając od zjazdu na szosę Warszawa-Gdańsk. Kontrole powinny być prowadzone przez specjalistę z zakresu chiropterologii z wykorzystaniem psa wyszkolonego w odnajdywaniu nietoperzy w trzecim, czwartym lub piątym roku obowiązywania planu zadań ochronnych, w terminach od 15 marca do 30 maja oraz od 15 lipca do 15 października, co około 10 dni.</p>	Rejon DK 62 oraz Schronu „Gen. Sowińskiego”.	Regionalna Dyrekcja Ochrony Środowiska w Warszawie
	<p><b>Wykonanie ekspertyzy określającej aktywność nietoperzy na planowanym przebiegu linii kolejowej Modlin-MPL Warszawa / Modlin</b></p> <p>Wykonanie ekspertyzy polegającej na zbadaniu aktywności nietoperzy w okresie kwiecień-wrzesień przy pomocy rejestratorów ultradźwięków. Nagrania powinny być prowadzone przez specjalistę z zakresu chiropterologii w trzecim, czwartym lub piątym roku obowiązywania planu zadań ochronnych, w terminie od 1 kwietnia do 30 września, co dwa tygodnie (12 kontroli) w dwóch punktach i na transekcje.</p>	Rejon planowanego przebiegu linii kolejowej Modlin – MPL Warszawa / Modlin oraz Schronu „Gen. Sowińskiego”.	Regionalna Dyrekcja Ochrony Środowiska w Warszawie
	<p><b>Wykonanie ekspertyzy określającej śmiertelność nietoperzy na linii kolejowej E-65 w rejonie Fortu IV Janówek</b></p> <p>Wykonanie ekspertyzy określającej wpływ linii kolejowej E-65 Warszawa-Gdańsk na nietoperze, korzystające z kryjówek zlokalizowanych w rejonie Fortu IV Janówek. Ekspertyza polegać</p>	Rejon linii kolejowej E-65 i Fortu IV Janówek.	Regionalna Dyrekcja Ochrony Środowiska w Warszawie

	<p>będzie na zbadaniu, czy przejeżdżające pociągi zabijają nietoperze podczas ich największej ruchliwości na omawianym terenie, czyli w okresie wiosennego i jesiennego rojenia. Prace powinny polegać na wykonaniu kontroli obu poboczy linii kolejowej na odcinku ok. 2 km, na wysokości fortu, rozpoczynając od przejazdu kolejowego w miejscowości Janówek. Kontrole powinny być prowadzone przez specjalistę z zakresu chiropterologii z wykorzystaniem psa wyszkolonego w odnajdywaniu nietoperzy w trzecim, czwartym lub piątym roku obowiązywania planu zadań ochronnych, w terminach od 15 marca do 30 maja oraz od 15 lipca do 15 października, co około 10 dni.</p>		
	<p><b>Wykonanie ekspertyzy określającej aktywność nietoperzy na planowanym przebiegu Trasy „Olszynki Grochowskiej”</b> Wykonanie ekspertyzy polegającej na zbadaniu aktywności nietoperzy w okresie kwiecień-wrzesień przy pomocy rejestratorów ultradźwięków. Nagrania powinny być prowadzone przez specjalistę z zakresu chiropterologii w trzecim, czwartym lub piątym roku obowiązywania planu zadań ochronnych, w terminie od 1 kwietnia do 30 września, co dwa tygodnie (12 kontroli) w dwóch punktach i na transekcje.</p>	<p>Rejon planowanego przebiegu Trasy „Olszynki Grochowskiej” oraz Fortu IV Janówek.</p>	<p>Regionalna Dyrekcja Ochrony Środowiska w Warszawie</p>