



DZIENNIK URZĘDOWY

WOJEWÓDZTWA MAZOWIECKIEGO

Warszawa, dnia 15 marca 2016 r.

Poz. 2531

ZARZĄDZENIE REGIONALNEGO DYREKTORA OCHRONY ŚRODOWISKA W WARSZAWIE

z dnia 11 marca 2016 r.

zmieniające zarządzenie w sprawie ustanowienia planu zadań ochronnych dla obszaru Natura 2000 Ostoja Nadliwiecka PLH140032

Na podstawie art. 28 ust. 5 ustawy z dnia 16 kwietnia 2004 r. o ochronie przyrody (Dz. U. z 2015 r. poz. 1651 i 1936) zarządza się, co następuje:

§ 1. W zarządzeniu Nr 14 Regionalnego Dyrektora Ochrony Środowiska w Warszawie z dnia 31 marca 2014 r. w sprawie ustanowienia planu zadań ochronnych dla obszaru Natura 2000 Ostoja Nadliwiecka PLH140032 (Dz. Urz. Woj. Maz. poz. 3827 i 9975) wprowadza się następujące zmiany:

1) w załączniku nr 12:

a) tytuł tabeli otrzymuje brzmienie: „Identyfikacja istniejących i potencjalnych zagrożeń dla zachowania właściwego stanu ochrony siedlisk przyrodniczych oraz gatunków roślin i zwierząt i ich siedlisk będących przedmiotami ochrony.”,

b) lp. 13 otrzymuje brzmienie:

13	5339 Różanka <i>Rhodeus sericeus amarus</i>	E01 Tereny zurbanizowane, tereny zamieszkane, w tym: E01.01 Ciągła miejska zabudowa E01.02 Nieciągła miejska zabudowa E01.03 Zabudowa rozproszona E03 Odpady, ścieki F05.04 Kłusownictwo G05.01 Wydeptywanie, nadmierne użytkowanie	J02 Spowodowane przez człowieka zmiany stosunków wodnych, w tym: J02.02 Usuwanie osadów (mułu) J02.03 Regulowanie (prostowanie koryt rzecznych) i zmiana przebiegu koryt rzecznych J02.10 Gospodarka roślinnością wodną i przybrzeżną na potrzeby odwodnienia J02.11 Zmiany zasilenia,	E01.01, E01.02. i E01.03 Zabudowa – rozwój zabudowy jednorodzinnej i letniskowej, w efekcie czego dochodzi do trwałej zajętości terenu, odwodnienia gruntów, dewastacja strefy brzegowej rzeki, oraz utraty siedlisk. E03 Odpady, ścieki - pozbywanie się odpadów i ścieków z gospodarstw domowych - zaśmiecanie strefy brzegowej, składowanie odpadów komunalnych i zanieczyszczenie wody. F05.04 Kłusownictwo – w trakcie połowów innych gatunków zwłaszcza przy użyciu narzędzi elektrycznych, wykorzystywanych powszechnie w połowach dochodzi do urazów wewnętrznych lub śmierci osobników. Połowy innych
----	------------------------------------------------	----------------------------------------------------------------------------------------------------------------------------------------------------------------------------------------------------------------------------------------------------------------------------------------	---------------------------------------------------------------------------------------------------------------------------------------------------------------------------------------------------------------------------------------------------------------------------------------------------------------------------	---------------------------------------------------------------------------------------------------------------------------------------------------------------------------------------------------------------------------------------------------------------------------------------------------------------------------------------------------------------------------------------------------------------------------------------------------------------------------------------------------------------------------------------------------------------------------------------------------------------------------------

		<p>H01 Zanieczyszczenie wód powierzchniowych</p> <p>J02.01 Zasypywanie terenu, melioracje i osuszanie — ogólnie</p> <p>J02.02.01 Bargowanie</p> <p>J02.02.06 Pobór wód powierzchniowych przez hydroenergię</p> <p>J03.02 Antropogeniczne zmniejszenie spójności siedlisk (fragmentacja)</p> <p>J03.02.01 Zmniejszenie migracji / bariery dla migracji</p> <p>J03.02.03 Zmniejszenie wymiany materiału genetycznego</p> <p>K05.01 Zmniejszenie płodności/dyspersja genetyczna</p>	<p>składowanie śmieci, odkładanie wybagrowanego materiału</p> <p>J02.13 Zaniechanie gospodarki wodnej</p> <p>I01 Obce gatunki inwazyjne</p> <p>K01.03 Wyschnięcie</p>	<p>gatunków powodować mogą również przepłaszanie ryb z obszarów przez nie zasiedlanych. Na podstawie wywiadu prowadzonego wśród wędkarzy i członków straży rybackiej ustalono, że jest to proceder powszechny na obszarze Natura 2000.</p> <p>G05.01 Wydeptywanie, nadmierne użytkowanie – niszczenie roślinności w strefie przybrzeżnej.</p> <p>H 01 – zanieczyszczenie wód powierzchniowych. Za istniejące zagrożenie uznano zanieczyszczenie wód powierzchniowych. Może być ono wynikiem skażenia rzeki Liwiec lub jej dopływów zasilających obszar Natura 2000 lub spływu szkodliwych substancji (między innymi oleje, smary, paliwo, chwastobójcze środki chemiczne). Zagrożenie uznano za potencjalne w odniesieniu do zanieczyszczenia wód związanego z rolnictwem. Wynika to z ryzyka wzrostu intensyfikacji upraw rolniczych, które może spowodować zwiększony spływ powierzchniowy nawozów sztucznych i eutrofizację siedliska, powodując pogorszenie warunków tlenowych w osadach dennych a przez to zmniejszenie liczebności małż skójkowatych stanowiących substrat tarłowy dla gatunku.</p> <p>I01 Obce gatunki inwazyjne— obce inwazyjne gatunki ryb, między innymi trawianka mające wpływ na spadek liczebności rodzimych gatunków ryb.</p> <p>J02, J02.01, J02.02, J02.02.01, J02.02.06, J02.03, J03.02, J03.01, J03.02.03 Spowodowane przez człowieka zmiany stosunków wodnych - wszelkie zmiany w systemie hydrologicznym w obrębie doliny rzeki Liwiec powodujące obniżanie się poziomu wód gruntowych, brak zalewów oraz zmianę przepływów mogą bezpośrednio lub pośrednio wpływać negatywnie na stan ochrony ichtiofauny. Wszystkie te działania powodują bezpośrednie zmiany w siedlisku ryb. Na podstawie badań terenowych</p>
--	--	------------------------------------------------------------------------------------------------------------------------------------------------------------------------------------------------------------------------------------------------------------------------------------------------------------------------------------------------------------------------------------------------------------------------------------------------------------------------------------------------------------------	-----------------------------------------------------------------------------------------------------------------------------------------------------------------------------------	--------------------------------------------------------------------------------------------------------------------------------------------------------------------------------------------------------------------------------------------------------------------------------------------------------------------------------------------------------------------------------------------------------------------------------------------------------------------------------------------------------------------------------------------------------------------------------------------------------------------------------------------------------------------------------------------------------------------------------------------------------------------------------------------------------------------------------------------------------------------------------------------------------------------------------------------------------------------------------------------------------------------------------------------------------------------------------------------------------------------------------------------------------------------------------------------------------------------------------------------------------------------------------------------------------------------------------------------------------------------------------------------------------------------------------------------------------------------------------------------------------------------------------------------------------------------------------------------------------------------------------------------------------------------------------------------------------------------------------------------------------

				<p>wyduje się, że największy wpływ na rozmieszczenie gatunków oraz ich liczebność ma bagrowanie i regulacja koryt rzecznych oraz zabudowa hydrotechniczna, zarówno na obszarze Natura 2000 jak i poza nią. Wszystkie te działania powodują fragmentację oraz przekształcenia siedlisk lub stanowią bariery na uniemożliwiające migrację. Powoduje to tworzenie się populacji lokalnych prowadząc do rozmnażania wsobnego, co wpływa negatywnie na ich zdolności adaptacyjne.</p> <p>K01.03 Wyschnięcie – wyschnięcie starorzeczy może doprowadzić do unicestwienia zamieszkujących je ryb.</p> <p>K05.01 Zmniejszenie płodności/dyspersja genetyczna – istniejące budowle hydrotechniczne stanowią bariery uniemożliwiające migracje ryb i minogów izolując od siebie poszczególne populacje co prowadzi do rozmnażania wsobnego.</p>
--	--	--	--	---------------------------------------------------------------------------------------------------------------------------------------------------------------------------------------------------------------------------------------------------------------------------------------------------------------------------------------------------------------------------------------------------------------------------------------------------------------------------------------------------------------------------------------------------------------------------------------------------------------------------------------------------------------------------------------------------------------------------------------------------------------------------------------------------------------------------------------

- 2) załącznik nr 14 otrzymuje brzmienie określone w załączniku nr 1 do niniejszego zarządzenia;
- 3) w załączniku nr 15 arkusz nr 20 otrzymuje brzmienie określone w załączniku nr 2 do niniejszego zarządzenia;
- 4) w załączniku nr 16 arkusz nr 21 otrzymuje brzmienie określone w załączniku nr 3 do niniejszego zarządzenia;
- 5) w załączniku nr 17 arkusz nr 57 otrzymuje brzmienie określone w załączniku nr 4 do niniejszego zarządzenia.

§ 2. Zarządzenie wchodzi w życie po upływie 14 dni od dnia ogłoszenia.

Regionalny Dyrektor Ochrony Środowiska w Warszawie:
Arkadiusz Siembida

Załącznik Nr 1 do Zarządzenia
Regionalnego Dyrektora Ochrony Środowiska w Warszawie
z dnia 11 marca 2016 r.

Lp.	Przedmiot ochrony	Działania ochronne		Obszar wdrażania	Podmiot odpowiedzialny za wykonanie
		Nr	Opis		
Dotyczące ochrony czynnej gatunków zwierząt oraz ich siedlisk oraz związane z utrzymaniem lub modyfikacją metod gospodarowania					
1	91E0* - Łęgi wierzbowe, topolowe, olszowe i jesionowe (<i>Salicetum albo-fragilis</i> , <i>Populetum albae</i> , <i>Alnenion glutinoso – incanae</i>), olsy źródliskowe.	1	Zmiana sposobu gospodarki leśnej poprzez odstąpienie od trzebieży, przebudowy drzewostanów i pozostawienie do naturalnej sukcesji .	Numer powierzchni działania ochronnego: - 91E0.4-1 (oddział 24a,b), - 91E0.3-71 (oddział 20d,g), - 91E0.3-73 (oddział 30a,b,c,d; 29c,d), - 91E0.3-74 (oddział: 26a,k; 27a,c,f,h), - 91E0.3-76 (oddział 22b,c), - 91E0.3-77 (oddział 23d,j), - 91E0.3-78 (oddział 23i), oraz - 91E0.3-25, - 91E0.3-75, - 91E0.3-81, - 91E0.3-82, - 91E0.3-83, - 91E0.3-84, - 91E0.3-85, - 91E0.3-86, - 91E0.3-88, - 91E0.3-89, - 91E0.3-90 (oddział 178a,c), - 91E0.3-91, - 91E0.3-92, - 91E0.4-2. Powierzchnie działań ochronnych zgodne z załącznikami nr 15-17.	Nadleśniczy Siedlce i Łochów oraz właściciel lub posiadacz obszaru na podstawie porozumienia zawartego z organem sprawującym nadzór nad obszarem Natura 2000, a w odniesieniu do gruntów stanowiących własność Skarbu Państwa lub własność jednostek samorządu terytorialnego zarządcą nieruchomości w związku z wykonywaniem obowiązków z zakresu ochrony środowiska na podstawie przepisów prawa albo w przypadku braku tych przepisów na podstawie porozumienia zawartego z organem sprawującym nadzór nad obszarem Natura 2000.
		2	Utrzymanie bogactwa i zróżnicowania runa. Zabiegi trzebieży należy przeprowadzić w I i IV kwartale, czyli po sezonie wegetacyjnym.	Numer powierzchni działania ochronnego: - 91E0- (oddział 22g), - 91E0.3-77 (oddział 23c).	Nadleśniczy Siedlce i Łochów oraz właściciel lub posiadacz obszaru na podstawie porozumienia zawartego z organem sprawującym nadzór nad obszarem Natura 2000, a w odniesieniu do gruntów stanowiących własność Skarbu Państwa lub własność jednostek

			<p>- 91E0- (oddział 26b,l), - 91E0.3-79 (oddział 28b), oraz - 91E0.3 od 1 do 24, - 91E0.3 od 26 do 60, - 91E0.3 od 62 do 68, - 91E0.3-87, - 91E0.3-90 (oddział 178b).</p> <p>Powierzchnie działań ochronnych zgodne z załącznikami nr 15-17.</p>	samorządu terytorialnego zarządcy nieruchomości w związku z wykonywaniem obowiązków z zakresu ochrony środowiska na podstawie przepisów prawa albo w przypadku braku tych przepisów, na podstawie porozumienia zawartego z organem sprawującym nadzór nad obszarem Natura 2000.	
		3	<p>Opracowanie zasad optymalnego gospodarowania na siedlisku przyrodniczym Łęgi wierzbowe, topolowe, olszowe i jesionowe (<i>Salicetum albo-fragilis</i>, <i>Populetum albae</i>, <i>Alnenion glutinoso – incanae</i>), olsy źródłiskowe.</p> <p>Termin rozpoczęcia działania w pierwszych 3 latach obowiązywania planu zadań ochronnych.</p>	<p>Numer powierzchni działania ochronnego: - 91E0.1 od 1 do 27, - 91E0.2 od 1 do 8.</p> <p>Powierzchnie działań ochronnych zgodne z załącznikami nr 15-17.</p>	Regionalny Dyrektor Ochrony Środowiska w Warszawie na podstawie porozumienia zawartego z właściwymi terytorialnie samorządami lokalnymi oraz właścicielami, posiadaczami lub dzierżawcami obszaru.
2	91T0 Sosnowy bór chrobotkowy (<i>Cladonio-Pinetum</i> i chrobotkowa postać <i>Peucedano-Pinetum</i>)	4	<p>Modyfikacja gospodarki leśnej - zmiany sposobu rębni i odnawiania lasu. Uprzątnięcie martwego drewna w lesie, rezygnacja z wprowadzania podszytów i podsadzeń produkcyjnych. Utrzymanie bogactwa i zróżnicowania runa.</p>	<p>Numer powierzchni działania ochronnego: - 91T0-1.</p> <p>Powierzchnie działań ochronnych zgodne z załącznikami nr 15-17.</p>	Właściciel lub posiadacz obszaru na podstawie porozumienia zawartego z organem sprawującym nadzór nad obszarem Natura 2000 albo na podstawie zobowiązania, podjętego w związku z korzystaniem z programów wsparcia z tytułu dochodowości, a w odniesieniu do gruntów stanowiących własność Skarbu Państwa lub własność jednostek samorządu terytorialnego, zarządca
3	3150 Starorzeczka i naturalne eutroficzne zbiorniki wodne ze zbiorowiskami z <i>Nympheion</i> , <i>Potamion</i>	Uzupełnienie stanu wiedzy o przedmiocie ochrony i o uwarunkowaniach oraz podjęcie stosownych działań w oparciu o nowe dane.			
4	3270 Zalewane muliste brzegi rzek	Uzupełnienie stanu wiedzy o przedmiocie ochrony i o uwarunkowaniach oraz podjęcie stosownych działań w oparciu o nowe dane.			
5	6510 Ekstensywnie				

	użytkowane niżowe łąki świeże <i>Arrhenatherion</i>				
6	6430 Ziołorośla górskie (<i>Adenostylionallia</i> <i>riae</i>) i ziołorośla nadrzeczne (<i>Convolvuletalia</i> <i>epium</i>)				
7	3130 Brzegi lub osuszane dna zbiorników wodnych ze zbiorowiskami z <i>Littorelletea</i> , <i>Isoeto</i> - <i>Nanojuncetea</i>				
8	7230 Górskie i nizinne torfowiska zasadowe o charakterze młak, turzycowisk i mechowisk				
9	1337 Bóbr europejski <i>Castor fiber</i>	Nie wymaga działań z zakresu ochrony czynnej.			
10	1155 Wydra <i>Lutra lutra</i>	Nie wymaga działań z zakresu ochrony czynnej.			
11	1188 Kumak nizinny <i>Bombina bombina</i>	5	Wykoszenie części roślinności i wykopanie małego zbiornika. Niezbędne jest wykonanie zbiornika, który podczas wysychania rozlewiska będzie miejscem spływania i kończenia rozwoju przez kijanki kumaków. Termin rozpoczęcia działania w pierwszych 3 latach obowiązywania planu zadań ochronnych.	Stanowisko K3 – rozlewisko na łące, między posesjami przy drodze Iły – Strachów. Stanowisko zgodne z załącznikami nr 15-17.	Regionalny Dyrektor Ochrony Środowiska w Warszawie.
12	1166 Traszka grzebieniasta <i>Triturus cristatus</i>	6	Zapobieżenie presji ryb na gatunek - niezbędne jest usunięcie lub znaczące zmniejszenie obsady ryb w omawianym zbiorniku. Poprawienie jakości wody i zapobieżenie postępującemu zanieczyszczeniu – niezbędne jest usunięcie zalegających w zbiorniku i na jego brzegach śmieci. Niezbędny jest też	Stanowisko T3 –staw w lesie w pobliżu łąk i pól, w rejonie Jaczewa. Stanowisko T4- jeden ze zbiorników powstałych w wyróbisku piachu wśród lasów, łąk i pól uprawnych.	Regionalny Dyrektor Ochrony Środowiska w Warszawie.

			monitoring stanowiska w kolejnych sezonach. Termin rozpoczęcia działania w pierwszych 3 latach obowiązywania planu zadań ochronnych.	Stanowiska zgodne z załącznikami nr 15-17.	
13	5339 Różanka <i>Rhodeus sericeus amarus</i> 1149 Koza <i>Cobitis taenia</i>	7	Poprawa możliwości migracji - budowa nowych lub przebudowa istniejących przepławek na stopniach wodnych.	Gmina Łochów, Kalinowiec, obręb 0010, działka ewidencyjna nr 296.	Właściciel lub posiadacz obszaru na podstawie porozumienia zawartego z organem sprawującym nadzór nad obszarem Natura 2000, a w odniesieniu do gruntów stanowiących własność Skarbu Państwa lub własność jednostek samorządu terytorialnego zarządcą nieruchomości w związku z wykonywaniem obowiązków z zakresu ochrony środowiska na podstawie przepisów prawa albo w przypadku braku tych przepisów, na podstawie porozumienia zawartego z organem sprawującym nadzór nad obszarem Natura 2000.
		8	Ograniczenie presji kłusowniczej - zwiększenie częstotliwości patroli Policji, Straży Rybackiej i Społecznej Straży Rybackiej.	Rzeka Liwiec z dopływami.	Regionalny Dyrektor Ochrony Środowiska w Warszawie na podstawie porozumienia zawartego ze Strażą Rybacką, Policją, Społeczną Strażą Rybacką.
13a	5339 Różanka <i>Rhodeus sericeus amarus</i>	8a	Poprawa warunków rozrodu populacji poprzez zwiększenie liczebności małży stanowiących substrat tarłowy gatunku. Zarybienie zbiorników tarłakami gatunku dla zwiększenia efektu rozrodu. Powyższe działania poprzedzić wykonaniem ekspertyzy przyrodniczej określającej parametry działań.	Gmina Wyszków, Loretto, obręb 0021, działka ewidencyjna nr: - 1417. Gmina Siedlce, Purzec, obręb 0019, działki ewidencyjne nr: - 330/3, - 330/5, - 333/1.	Regionalny Dyrektor Ochrony Środowiska w Warszawie na podstawie porozumienia zawartego z właścicielem lub posiadaczem obszaru.
14	1014 Poczwarówka zwężona <i>Vertigo angustior</i>	Uzupełnienie stanu wiedzy o przedmiocie ochrony i o uwarunkowaniach oraz podjęcie stosownych działań w oparciu o nowe dane.			
15	1016 Poczwarówka jajowata <i>Vertigo moulinsiana</i>				
16	1032 Skójka gruboskorupowa <i>Unio crassus</i>	Uzupełnienie stanu wiedzy o przedmiocie ochrony i o uwarunkowaniach oraz podjęcie stosownych działań w oparciu o nowe dane.			
17	4056 Zatoczek łamliwy <i>Anisus vorticulus</i>	Uzupełnienie stanu wiedzy o przedmiocie ochrony i o uwarunkowaniach oraz podjęcie stosownych działań w oparciu o nowe dane.			

18	1060 Czerwończyk nieparek <i>LycaenaDispar</i> 4038 Czerwończyk fioletek <i>Lycaena helle</i>	9	<p>Działanie obligatoryjne: Zachowanie siedliska gatunków stanowiącego przedmiot ochrony poprzez ekstensywne użytkowanie kośne, kośnopastwiskowe lub pastwiskowe trwałych użytków zielonych.</p> <p>Działanie fakultatywne: Użytkowanie zgodne z wymogami odpowiedniego wariantu rolnośrodowiskowego w ramach obowiązującego Programu Rozwoju Obszarów Wiejskich, ukierunkowanego na ochronę łąk trzęślicowych i zgodnego z wymaganiami gatunków. Niezalesianie oraz nie zmienianie w grunty orne a także utrzymanie powierzchni elementów krajobrazu nieużytkowanych rolniczo.</p> <p>Termin rozpoczęcia działania w pierwszych 3 latach obowiązywania planu zadań ochronnych.</p>	Stanowiska: - 1060_1, - 1060_2, - 1060_3, - 4038_1, - 4038_2, - 4038_3. Stanowiska zgodne z załącznikami nr 15-17.	<p>Działania obligatoryjne: właściciel, posiadacz lub dzierżawca obszaru.</p> <p>Działania fakultatywne: właściciel, posiadacz lub dzierżawca obszaru, na podstawie porozumienia zawartego z organem sprawującym nadzór nad obszarem Natura 2000 albo na podstawie zobowiązania, podjętego w związku z korzystaniem z programów wsparcia z tytułu obniżenia dochodowości, a w odniesieniu do gruntów stanowiących własność Skarbu Państwa lub własność jednostek samorządu terytorialnego, zarządcą nieruchomości w związku z wykonywaniem obowiązków z zakresu ochrony środowiska na podstawie przepisów prawa albo w przypadku braku tych przepisów na podstawie porozumienia zawartego z organem sprawującym nadzór nad obszarem Natura 2000.</p>
19	1037 Trzepla zielona <i>Ophiogomphus cecilia</i>	Uzupełnienie stanu wiedzy o przedmiocie ochrony i o uwarunkowaniach oraz podjęcie stosownych działań w oparciu o nowe dane.			
20	1617 Starodub łąkowy <i>Ostercum palustre</i>	10	<p>Działania obligatoryjne: Zachowanie siedliska gatunku stanowiącego przedmiot ochrony poprzez ekstensywne użytkowanie kośne, kośnopastwiskowe lub pastwiskowe trwałych użytków zielonych.</p> <p>Działania fakultatywne: Użytkowanie zgodne z wymogami odpowiedniego wariantu rolnośrodowiskowego w ramach obowiązującego Programu Rozwoju Obszarów Wiejskich, ukierunkowanego na ochronę łąk trzęślicowych i zgodnego z wymaganiami gatunku. Niezalesianie oraz nie</p>	Stanowiska: - 1617_1, - 1617_2, - 1617_3, - 1617_4, - 1617_5, - 1617_6, - 1617_7. Stanowiska zgodne z załącznikami nr 15-17.	<p>Działania obligatoryjne: właściciel, posiadacz lub dzierżawca obszaru.</p> <p>Działania fakultatywne: właściciel, posiadacz lub dzierżawca obszaru, na podstawie porozumienia zawartego z organem sprawującym nadzór nad obszarem Natura 2000 albo na podstawie zobowiązania, podjętego w związku z korzystaniem z programów wsparcia z tytułu obniżenia dochodowości, a w odniesieniu do gruntów stanowiących własność Skarbu Państwa lub własność jednostek samorządu terytorialnego, zarządcą nieruchomości w związku z wykonywaniem obowiązków z zakresu ochrony środowiska na podstawie przepisów prawa albo w przypadku braku tych przepisów na podstawie porozumienia</p>

			zmienianie w grunty orne a także utrzymanie powierzchni elementów krajobrazu nieużytkowanych rolniczo. Termin rozpoczęcia działania w pierwszych 3 latach obowiązywania planu zadań ochronnych.		zawartego z organem sprawującym nadzór nad obszarem Natura 2000.
Dotyczące monitoringu stanu przedmiotów ochrony oraz monitoringu realizacji celów działań ochronnych.					
1	91E0* Łęgi wierzbowe, topolowe, olszowe i jesionowe (<i>Salicetum albo - fragilis</i> , <i>Populetum albae</i> , <i>Alnenion glutinoso – incanae</i>), olsy źródłiskowe	11	Monitoring siedliska 91E0* (łęgi wierzbowe, topolowe, olszowe i jesionowe) wykonywany co 3 lata, optymalnie w terminie od połowy maja do połowy września, zgodnie z metodyką Głównego Inspektora Ochrony Środowiska. Monitoring zadań z punktu 1 – Tabeli dotyczącej ochrony czynnej gatunków zwierząt oraz ich siedlisk oraz związane z utrzymaniem lub modyfikacją metod gospodarowania. Potwierdzenie wykonania prac lub wyłączenia z użytkowania. Termin rozpoczęcia działania w pierwszych 3 latach obowiązywania planu zadań ochronnych.	Numer powierzchni działania ochronnego: Jak w punkcie 1 – Tabeli dotyczącej ochrony czynnej gatunków zwierząt oraz ich siedlisk oraz związane z utrzymaniem lub modyfikacją metod gospodarowania. Powierzchnie działań ochronnych zgodne z załącznikami nr 15-17.	Regionalny Dyrektor Ochrony Środowiska w Warszawie.
2	91T0 Sosnowy bór chrobotkowy (<i>Cladonio - Pinetum</i> i chrobotkowa postać <i>Peucedano – Pinetum</i>)	12	Monitoring stanu ochrony siedliska 91T0 (sosnowy bór chrobotkowy) wykonywany co 6 lat, zgodnie z metodyką Głównego Inspektora Ochrony Środowiska. Monitoring zadań z pkt 1 – Tabeli Dotyczącej ochrony czynnej gatunków zwierząt oraz ich siedlisk oraz związane z utrzymaniem lub modyfikacją metod gospodarowania. Potwierdzenie wykonania prac lub wyłączenia z użytkowania. Termin rozpoczęcia działania w pierwszych 3 latach obowiązywania planu zadań ochronnych.	Numer powierzchni działania ochronnego: Jak w punkcie 1 – Tabeli Dotyczącej ochrony czynnej gatunków zwierząt oraz ich siedlisk oraz związane z utrzymaniem lub modyfikacją metod gospodarowania. Powierzchnie działań ochronnych zgodne z załącznikami nr 15-17.	Regionalny Dyrektor Ochrony Środowiska w Warszawie.

3	3150 Starorzecza i naturalne eutroficzne zbiorniki wodne ze zbiorowiskami z <i>Nympheion</i> , <i>Potamion</i>	13	Monitoring stanu ochrony siedliska wykonywany, zgodnie z metodyką Głównego Inspektora Ochrony Środowiska. Termin rozpoczęcia działania w pierwszych 3 latach obowiązywania planu zadań ochronnych.	Uzupełnienie stanu wiedzy o przedmiocie ochrony i o uwarunkowaniach oraz podjęcie stosownych działań w oparciu o nowe dane.	Regionalny Dyrektor Ochrony Środowiska w Warszawie.
4	3270 Zalewane muliste brzegi rzek	14	Monitoring stanu ochrony siedliska wykonywany, zgodnie z metodyką Głównego Inspektora Ochrony Środowiska. Termin rozpoczęcia działania w pierwszych 3 latach obowiązywania planu zadań ochronnych.		Regionalny Dyrektor Ochrony Środowiska w Warszawie.
5	6510 Ekstensywnie użytkowane niżowe łąki świeże (<i>Arrhenatherion</i>)	15	Monitoring stanu ochrony siedliska wykonywany, zgodnie z metodyką Głównego Inspektora Ochrony Środowiska. Termin rozpoczęcia działania w pierwszych 3 latach obowiązywania planu zadań ochronnych.		Regionalny Dyrektor Ochrony Środowiska w Warszawie.
6	6430 Ziołorośla górskie (<i>Adenostylionalliariae</i>) i ziołorośla nadrzeczne (<i>Convolvuletalias epium</i>)	16	Monitoring stanu ochrony siedliska wykonywany, zgodnie z metodyką Głównego Inspektora Ochrony Środowiska. Termin rozpoczęcia działania w pierwszych 3 latach obowiązywania planu zadań ochronnych.		Regionalny Dyrektor Ochrony Środowiska w Warszawie.
7	3130 Brzegi lub osuszane dna zbiorników wodnych ze zbiorowiskami z <i>Littorelletea</i> , <i>Isoeto</i> - <i>Nanojuncetetea</i>	17	Monitoring stanu ochrony siedliska wykonywany, zgodnie z metodyką Głównego Inspektora Ochrony Środowiska. Termin rozpoczęcia działania w pierwszych 3 latach obowiązywania planu zadań ochronnych.		Regionalny Dyrektor Ochrony Środowiska w Warszawie.
8	7230 Górskie i nizinne torfowiska zasadowe o charakterze młak, turzycowisk I mechowisk	18	Monitoring stanu ochrony siedliska wykonywany, zgodnie z metodyką Głównego Inspektora Ochrony Środowiska. Termin rozpoczęcia działania w pierwszych 3 latach obowiązywania planu zadań ochronnych.		Regionalny Dyrektor Ochrony Środowiska w Warszawie.

9	1337 Bóbr europejski <i>Castor fiber</i>	Nie wymaga monitoringu stanu przedmiotów ochrony oraz monitoringu realizacji celów działań ochronnych.			
10	1155 Wydra <i>Lutra lutra</i>				
11	1188 Kumak nizinny <i>Bombina bombina</i>	19	Kontrola stanu siedliska. Sprawdzenie czy przeprowadzony został zabieg wykaszania roślinności i czy wybudowano odpowiednio zaprojektowany zbiornik dla płazów. Termin rozpoczęcia działania w pierwszych 3 latach obowiązywania planu zadań ochronnych.	Stanowisko K 3 –rozlewisko na łące, między posesjami przy drodze Iły – Strachów. Stanowisko zgodne z załącznikami nr 15-17.	Regionalny Dyrektor Ochrony Środowiska w Warszawie.
12	1166 Traszka grzebieniasta <i>Triturus cristatus.</i>	20	Kontrola stanu siedliska: - sprawdzenie w jakiej obsadzie znajdują się ryby i czy ich liczba zagraża populacji traszki, - sprawdzenie czy w zbiorniku i jego okolicy nie zalegają śmieci. Termin rozpoczęcia działania w pierwszych 3 latach obowiązywania planu zadań ochronnych.	Stanowisko T3 – staw w lesie w pobliżu łąk i pól w rejonie Jaczewa. Stanowisko T4- jeden ze zbiorników powstałych w wyrobisku piachu wśród lasów, łąk i pól uprawnych. Stanowiska zgodne z załącznikami nr 15-17.	Regionalny Dyrektor Ochrony Środowiska w Warszawie.
13	Wszystkie gatunki ryb.	21	Monitoring stanu ochrony gatunków wykonywany zgodnie z metodyką Głównego Inspektora Ochrony Środowiska. Ocena sprawności działania przepławki. Połowy badawcze wiosną i jesienią w obrębie przepławki. Termin rozpoczęcia działania w pierwszych 3 latach obowiązywania planu zadań ochronnych.	Gmina Łochów, Kalinowiec, obręb 0010, działka ewidencyjna nr 296. Gmina, Łochów Pogorzelec, obręb 0025, działka ewidencyjna nr 68. Gmina Suchożerby, Kolonia Krześlin, obręb 0006, działka ewidencyjna nr 555. Gmina, Siedlce, Żytunia,	Regionalny Dyrektor Ochrony Środowiska w Warszawie.

				obręb 0034, działka ewidencyjna nr 225.	
13a	5339 Różanka <i>Rhodeus sericeus amarus</i>	21a	Monitoring poprawności działania istniejących przeplawek. Działanie wykonywać co 3 lata. Termin rozpoczęcia działania w pierwszych 3 latach obowiązywania planu zadań ochronnych.	Gmina Wyszków, Loretto, obręb 0021, działka ewidencyjna nr: - 1417. Gmina Siedlce, Purzec, obręb 0019, działki ewidencyjne nr: - 330/3, - 330/5, - 333/1.	Regionalny Dyrektor Ochrony Środowiska w Warszawie.
14	1014 Poczwarówka zwężona <i>Vertigo angustior</i>	22	Monitoring stanu ochrony gatunku wykonywany, zgodnie z metodyką Głównego Inspektora Ochrony Środowiska. Termin rozpoczęcia działania w pierwszych 3 latach obowiązywania planu zadań ochronnych.		Regionalny Dyrektor Ochrony Środowiska w Warszawie.
15	1016 Poczwarówka jajowata <i>Vertigo moulinsiana</i>	23	Monitoring stanu ochrony gatunku wykonywany, zgodnie z metodyką Głównego Inspektora Ochrony Środowiska. Termin rozpoczęcia działania w pierwszych 3 latach obowiązywania planu zadań ochronnych.		Regionalny Dyrektor Ochrony Środowiska w Warszawie.
16	1032 Skójka gruboskorupowa <i>Unio crassus</i>	24	Monitoring stanu ochrony gatunku wykonywany, zgodnie z metodyką Głównego Inspektora Ochrony Środowiska. Termin rozpoczęcia działania w pierwszych 3 latach obowiązywania planu zadań ochronnych.		Regionalny Dyrektor Ochrony Środowiska w Warszawie.
17	4056 Zatoczek łamliwy <i>Anisus vorticulus</i>	25	Monitoring stanu ochrony gatunku wykonywany, zgodnie z metodyką Głównego Inspektora Ochrony Środowiska. Termin rozpoczęcia działania w pierwszych 3 latach obowiązywania planu zadań ochronnych.		Regionalny Dyrektor Ochrony Środowiska w Warszawie.

18	1060 Czerwończyk nieparek <i>Lycaena dispar</i> 4038 Czerwończyk fioletek <i>Lycaena helle</i>	26	Monitoring stanu ochrony gatunków wykonywany, zgodnie z metodyką Głównego Inspektora Ochrony Środowiska. Kontrola wykonania zadań obligatoryjnych i fakultatywnych. Określenie intensywności użytkowania, stopnia zarośnięcia przez krzewy i nalotu drzew. Termin rozpoczęcia działania w pierwszych 3 latach obowiązywania planu zadań ochronnych.	Stanowiska: - 1060_1, - 1060_2, - 1060_3, - 4038_1, - 4038_2, - 4038_3. Stanowiska zgodne z załącznikami nr 15-17.	Regionalny Dyrektor Ochrony Środowiska w Warszawie
19	1617 Starodub łkowy <i>Ostercum palustre</i>	27	Monitoring stanu ochrony gatunków wykonywany, zgodnie z metodyką Głównego Inspektora Ochrony Środowiska. Kontrola wykonania zadań obligatoryjnych i fakultatywnych. Termin rozpoczęcia działania w pierwszych 3 latach obowiązywania planu zadań ochronnych.	Stanowiska: - 1617_1, - 1617_2, - 1617_3, - 1617_4, - 1617_5, - 1617_6, - 1617_7. Stanowiska zgodne z załącznikami nr 15-17.	Regionalny Dyrektor Ochrony Środowiska w Warszawie
20	Trzepla zielona <i>Ophiogomphus cecilia</i>	27a	Monitoring stanu ochrony gatunku wykonywany zgodnie z metodyką Głównego Inspektora Ochrony Środowiska. Termin rozpoczęcia działania w pierwszych 3 latach obowiązywania planu zadań ochronnych.	Uzupełnienie stanu wiedzy o przedmiocie ochrony i o uwarunkowania ch oraz podjęcie stosownych działań w oparciu o nowe dane.	Regionalny Dyrektor Ochrony Środowiska w Warszawie.
Dotyczące uzupełnienia stanu wiedzy o przedmiotach ochrony i uwarunkowaniach ich ochrony.					
1	91E0* Łęgi wierzbowe, topolowe, olszowe I jesionowe (<i>Salicetum albo - fragilis</i> , <i>Populetum albae</i> , <i>Alnion glutinoso - incanae</i>), olsy źródłkowe	28	Badania fitosocjologiczne. Przeprowadzenie badań z zastosowaniem metodyki Głównego Inspektora Ochrony Środowiska. Termin rozpoczęcia działania w pierwszych 3 latach obowiązywania planu zadań ochronnych.	Numer powierzchni działania: - 91E0.1-1, - 91E0.1-2, - 91E0.1-3, - 91E0.1-4, - 91E0.1-5, - 91E0.1-6, - 91E0.1-7, - 91E0.1-8, - 91E0.1-9, - 91E0.1-10, - 91E0.1-11, - 91E0.1-12, - 91E0.1-13, - 91E0.1-14, - 91E0.1-15,	Regionalny Dyrektor Ochrony Środowiska w Warszawie.

				- 91E0.1-16, - 91E0.1-17, - 91E0.1-18, - 91E0.1-19, - 91E0.1-20, - 91E0.1-21, - 91E0.1-22, - 91E0.1-23, - 91E0.1-24, - 91E0.1-25, - 91E0.1-26, - 91E0.1-27. Powierzchnie działań ochronnych zgodne z załącznikami nr 15-17.	
2	3270 Zalewane muliste brzegi rzek 6510 Ekstensywnie użytkowane niżowe łąki świeże (<i>Arrhenatherion</i>) 6430 Ziołorośla górskie (<i>Adenostylionallia riae</i>) i ziołorośla nadrzeczne (<i>Convolvuletalia sepium</i>)	29	Należy rozpoznać rozmieszczenie siedliska w obszarze, dokonać analizy fitosocjologicznej, ocenić jego strukturę i stan zachowania. Termin rozpoczęcia działania w pierwszych 3 latach obowiązywania planu zadań ochronnych.	Górny i środkowy odcinek doliny Liwca. Od miejscowości Klimonty do mostu drogi nr 50 w Łochowie.	Regionalny Dyrektor Ochrony Środowiska w Warszawie.
3	1617 Starodub łąkowy <i>Ostericum palustre</i>	30	Inwentaryzacja gatunku w obrębie Ostoi. Termin rozpoczęcia działania w pierwszych 3 latach obowiązywania planu zadań ochronnych.	Obszar Natura 2000.	Regionalny Dyrektor Ochrony Środowiska w Warszawie.
4	5339 Różanka <i>Rhodeus sericeus amarus</i>	31	Badania inwentaryzacyjne w miesiącach sierpień – wrzesień. Termin rozpoczęcia działania w pierwszych 3 latach obowiązywania planu zadań ochronnych.	Rzeki: Liwiec, Muchawka.	Regionalny Dyrektor Ochrony Środowiska w Warszawie.
		31a	Wykonanie ekspertyzy przyrodniczej określającej liczebność mały stanowiących substrat tarłowy gatunku i konieczność zwiększenia ich liczebności oraz zasady zarybiania zbiorników tarlakami. Termin rozpoczęcia działania w pierwszych	Gmina Wyszaków, Loretto, obręb 0021, działka ewidencyjna nr: - 1417. Gmina Siedlce, Purzec, obręb 0019, działki ewidencyjne nr:	Regionalny Dyrektor Ochrony Środowiska w Warszawie.

			3 latach obowiązywania planu zadań ochronnych.	- 330/3, - 330/5, - 333/1.	
6	1188 Kumak nizinny <i>Bombina bombina</i>	32	Rozpoznanie faktycznego stanu populacji kumaka – systematyczne monitorowanie liczebności populacji kumaka w okresie godowym (kwiecień – czerwiec). Termin rozpoczęcia działania w pierwszych 3 latach obowiązywania planu zadań ochronnych.	W obrębie całego obszaru Natura 2000.	Regionalny Dyrektor Ochrony Środowiska w Warszawie.
7	1166 Traszka grzebieniasta <i>Triturus cristatus</i>	33	Rozpoznanie faktycznego stanu populacji traszki grzebieniastej – systematyczne monitorowanie liczebności populacji traszek w okresie godowym (kwiecień – czerwiec). Termin rozpoczęcia działania w pierwszych 3 latach obowiązywania planu zadań ochronnych.	W obrębie całego obszaru Natura 2000.	
8	1032 Skójka gruboskorupowa <i>Unio crassus</i> 4056 Zatoczek łamliwy <i>Anisus vorticulus</i>	34	Wykonanie ekspertyzy, mającej na celu wykrycie dalszych stanowisk skójki gruboskorupowej i zatoczka łamliwego. Termin rozpoczęcia działania w pierwszych 3 latach obowiązywania planu zadań ochronnych.	Obszar Natura 2000	Regionalny Dyrektor Ochrony Środowiska w Warszawie.
9	1060 Czerwończyk nieparek <i>Lycaena dispar</i> 4038 Czerwończyk fioletek <i>Lycaena helle</i>	35	Inwentaryzacja w okresie czerwiec – sierpień. Termin rozpoczęcia działania w pierwszych 3 latach obowiązywania planu zadań ochronnych.		
10	Trzepla zielona <i>Ophiogomphus cecilia</i>	36	Rozpoznanie faktycznego stanu populacji trzepli zielonej. Badania należy wykonać w czerwcu. Termin rozpoczęcia działania w pierwszych 3 latach obowiązywania planu zadań ochronnych.	W obrębie całego Obszaru Natura 2000.	Regionalny Dyrektor Ochrony Środowiska w Warszawie.
11	1149 Koza <i>Cobitis taenia</i>	37	Badania inwentaryzacyjne w miesiącach sierpień – wrzesień. Termin rozpoczęcia działania w pierwszych 3 latach obowiązywania planu zadań ochronnych.	W obrębie całego Obszaru Natura 2000.	Regionalny Dyrektor Ochrony Środowiska w Warszawie.

Załącznik Nr 2 do Zarządzenia
Regionalnego Dyrektora Ochrony Środowiska w Warszawie
z dnia 11 marca 2016 r.

plany zadań ochronnych
Natura 2000

Arkusz 20 z 61



Numeracja działań ochronnych zgodna z zarządzeniem

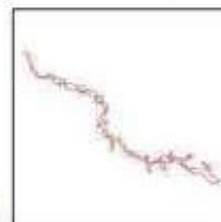
Legenda

- | | | |
|----------------------------------------------------------------------------------------------------------------------------------------------|-------------------------------------------------------------------------------------------------------------------------------------------|------------------------------------------------------------------------------------------------------------------------------------------|
| Działanie nr 1 | Działanie nr 5 | Działanie nr 10 |
| Działanie nr 2 | Działanie nr 6 | Działanie nr 17 |
| Działanie nr 3 | Działanie nr 9 | Granice obszaru |
| Działanie nr 4 | | |

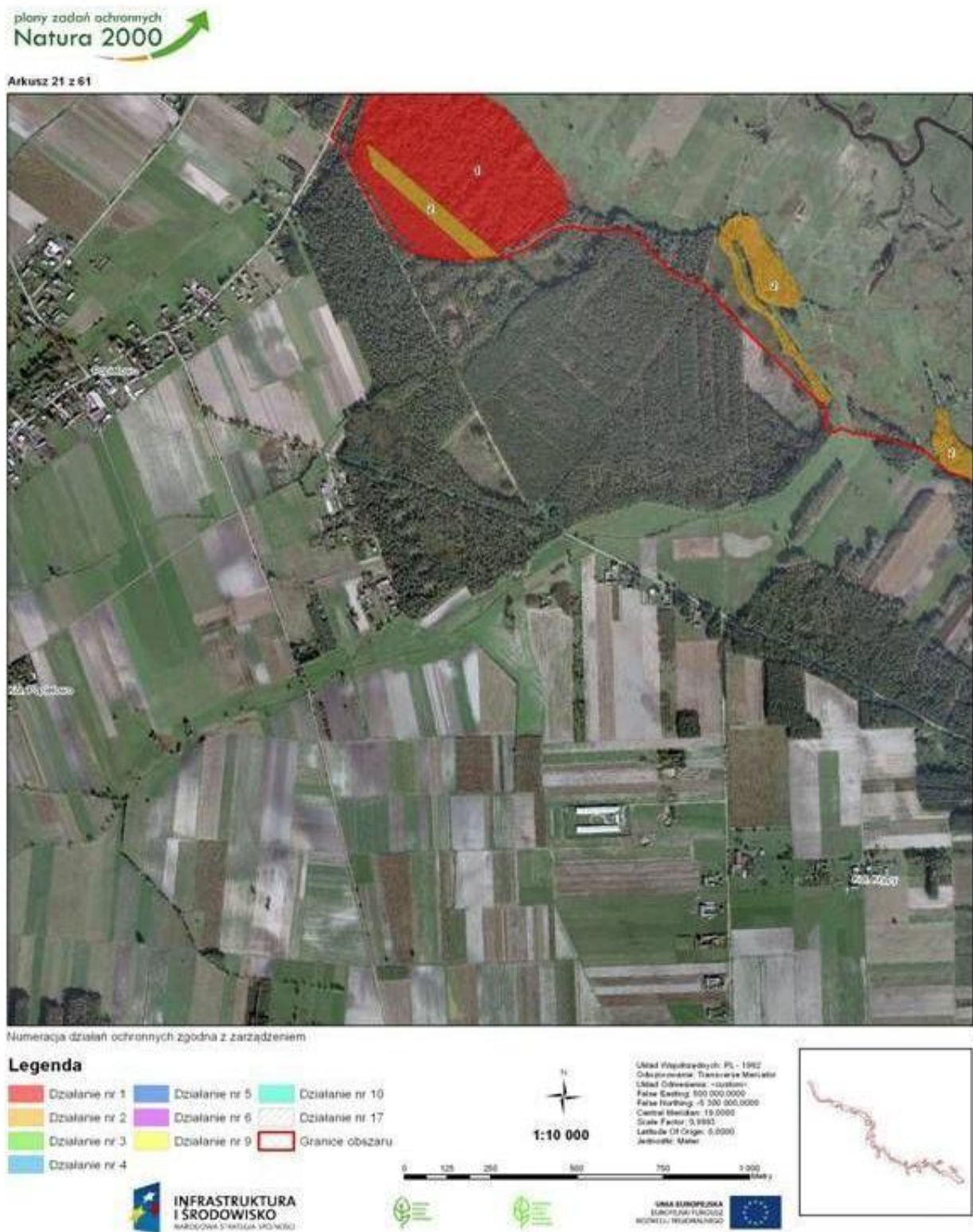
1:10 000

0 125 250 500 750 1 000 Metry

Układ Współrzędnych: PL-1992
Odczerpanie: Transverse Mercator
Układ Odczerpania: Transverse
False Easting: 500 000,0000
False Northing: 5 300 000,0000
Central Meridian: 18,0000
Scale Factor: 0,9993
Latitude Of Origin: 52,0000
Datum: MGRS



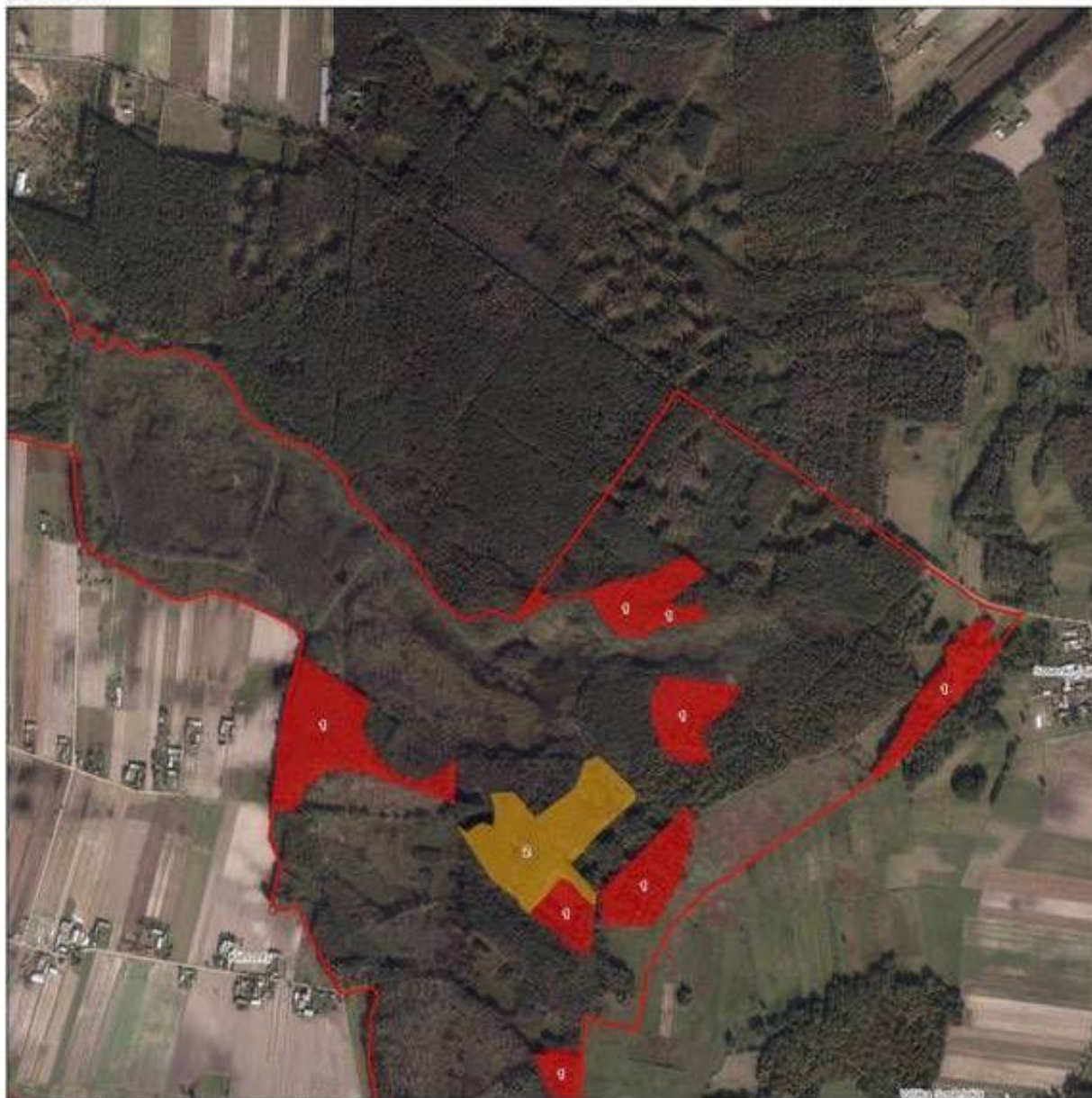
Załącznik Nr 3 do Zarządzenia
Regionalnego Dyrektora Ochrony Środowiska w Warszawie
z dnia 11 marca 2016 r.



Załącznik Nr 4 do Zarządzenia
Regionalnego Dyrektora Ochrony Środowiska w Warszawie
z dnia 11 marca 2016 r.

plany zadań ochronnych
Natura 2000

Arkusz 57 z 61



Numeracja działań ochronnych zgodna z zarządzeniem

Legenda

- | | | |
|----------------|----------------|-----------------|
| Działanie nr 1 | Działanie nr 5 | Działanie nr 10 |
| Działanie nr 2 | Działanie nr 6 | Działanie nr 17 |
| Działanie nr 3 | Działanie nr 9 | Granice obszaru |
| Działanie nr 4 | | |

1:10 000

0 125 250 500 750 1 000 metry



Układ Współrzędnych: PL - 1982
Odczytywanie: Transverse Mercator
Układ Ciążkości: +człotki
False Easting: 500 000,0000
False Northing: 5 300 000,0000
Central Meridian: 15 0000
Scale Factor: 0,9993
Latitude Of Origin: 51,0000
Jednostka: Metry

